



ÁLFHÓLSSKÓLI

# Starfsáætlun



Skólaárið 2022 - 2023

---

*Menntun*

*Sjálfstæði*

*Ánægja*

---

## Efnisyfirlit

Inngangur	5
Hagnýtar upplýsingar	5
Um Álfhólsskóla	5
Hlutverk, gildi og framtíðarsýn	5
Öll sem eitt	6
Skrifstofuþjónusta	7
Forföll nemenda	7
Leyfi frá skóla	7
Upplýsingar um nemendur	7
Stjórnskipulag	9
Stjórnendur	9
Starfsmenn	9
Skóladagatal	13
Kennsludagar	13
Skólaþróun og umbótastarf	14
Leiðsagnarmat í stærðfræði	14
Heildrænar forvarnir í Álfhólsskóla	14
Leikandi lestrarfærni	15
Góður grunnur	16
Grænfáninn	17
Teymisvinna og teymiskennsla	17
Smiðjur í list- og verkgreinum í 9. og 10. bekk	18
Sundkennsla í 10. bekk	19
Heilsueflandi grunnskóli	19
Starfsþróun og umbótaráætlun	20
Heimanám	25
Starfsáætlun nemenda	26
Útfærsla viðmiðunarstundaskrár	26
Skóladagur nemenda í 1. – 7. bekk	27
Skóladagur nemenda í 8. – 10. bekk	27
Nemendaferðir	28
Árshátíðir nemenda	28
Viðburðardagatal skólaárið 2022- 2023	29
Valgreinar	31
Skólamenning og skólareglur	32
Skólareglur	32
Aðgerðir og viðurlög við brotum á skólareglum	32

Þemadagar	33
Dagur íslenskrar tungu	33
Kirkjuferðir	33
Aðventa og litlu jól	33
Starfamessa foreldrafélagsins	34
Heilsudagar	34
Árshátíðardagur unglingastigs	34
Landnámssýning og hátíð	34
Sýningar á yngsta- og miðstigi	34
Vorþema	34
Lokaverkefni	35
Skólaráð, foreldrasamstarf, foreldrafélag og nemendaráð	35
Skólaráð	35
Starfsáætlun skólaráðs 2022-2023	36
Foreldrasamstarf	36
Foreldrafélag	44
Bekkjjarfulltrúar	44
Nemendaráð 2022-2023	44
Mat á skólastarfi	46
Matsteymi	47
Stoðþjónusta	47
Skilgreining á sérkennslu	47
Sérkennsla	47
Stuðningsmiðað nám	48
Sérúrræði/sérleiðir	48
Stuðningsfulltrúar	48
Talkennsla	48
Íslenska sem annað tungumál	48
Námsver fyrir einhverfa	48
Námsver	49
Próf og skimanir í Álfhólsskóla	49
Umsóknir um námsaðstoð	49
Sálfræðiþjónusta	50
Náms- og starfsráðgjöf	50
Nemendaverndarráð	50
Lausnateymi	50
Heilsugæsla	51
Árganga/bekkjaskemmtanir	51

Skák	51
Skólakór	51
Rýmingaráætlun	52
Rýmingaráætlun fyrir Hjalla	52
Rýmingaráætlun fyrir Digranes	54
Viðbrögð við vá	56
Veikindafaraldur	56
Viðbragðsáætlun vegna óveðurs	56
Viðbragðsáætlun vegna jarðskjálfta	56
Viðbragðsáætlun vegna eldgoss	56
Mötuneyti	56
Skólaakstur	56
Frístund	57
Samstarf við skólastofnanir	58
Móttaka æfinganema frá HÍ	58
Framhaldsskólar	59
Leikskólar	59
Skóladagatal 2022- 2023	60

## Inngangur

Samkvæmt 29. gr. grunnskólalaga ber hverjum grunnskóla að gefa út skólanámskrá og starfsáætlun. Skólastjóri er ábyrgur fyrir gerð þeirra og skal semja þær í samráði við kennara. Skólanámskrá er nánari útfærsla á aðalnámskrá grunnskóla um markmið, inntak náms og námsmat, starfshætti og mat á árangri og gæðum skólastarfs. Skólanámskrá tekur mið af sérstöðu grunnskóla og aðstæðum og skal endurskoða reglulega.

Í árlegri starfsáætlun er m.a. gerð grein fyrir stjórnskipulagi skólans, skóladagatali, þ.m.t. lengd jólaaleyfis, páskaleyfis og annarra vetrarleyfa, starfsáætlun nemenda, skólareglum, fyrirkomulagi kennslu, stoðþjónustu, félagslífi og öðru því sem varðar starfsemi skólans ár hvert. Þar skal birta upplýsingar um starfslið skólans, stjórnkerfi, mögulegan stuðning fyrir nemendur og almennar, hagnýtar upplýsingar um skólahald hvers skólaárs. Starfsáætlun skóla skal árlega lögð fyrir skólanefnd til staðfestingar sem staðfestir gildistöku þegar ljóst er að hún hafi verið unnin í samræmi við lög, reglugerðir, aðalnámskrá, kjarasamninga og ákvarðanir sveitarstjórnar um fyrirkomulag skólahalds.

Starfsáætlun Álfhólsskóla fyrir skólaárið 2022 – 2023 var lögð fram og tekin til umfjöllunar í skólaráði 13. október 2022

## Hagnýtar upplýsingar

### Um Álfhólsskóla

Álfhólsskóli er heildstæður grunnskóli staðsettur í grónu hverfi í austurbæ Kópavogs og í göngufæri við Kópavogs- og Fossvogsdal. Í skólanum eru 581 nemandi og 130 starfsmenn. Skólinn starfar í tveimur húsum, í Digranesi (Álfhólsvegur 100) fyrir nemendur í 1. – 4. bekk og í Hjalla (Álfhólsvegur 120) fyrir nemendur í 5. – 10. bekk. Skólinn hefur auk þess afnot af íþróttahúsinu Digranesi og þar hefur hluti af frístund skólans fyrir nemendur frá 1. – 4. bekk einnig verið til húsa. Skólinn byggir á langri hefð fyrir framsæknu og árangursríku skólastarfi þar sem áhersla hefur verið lögð á þátttöku í margs konar þróunarverkefnum. Í skólanum eru öflug sérkennsluver og námsver fyrir einhverfa nemendur.

Í Álfhólsskóla er skapandi starf með fjölbreyttum kennsluháttum og nám við hæfi hvers og eins óháð menningarlegum bakgrunni.

### Hlutverk, gildi og framtíðarsýn

#### Hlutverk

Hlutverk Álfhólsskóla er að búa nemendur undir þátttöku í lýðræðissamfélagi í námsumhverfi sem stuðlar að sjálfstæði og þroska einstaklingsins.

#### Gildi

Álfhólsskóli hefur þrjú megingildi að leiðarljósi:

#### Menntun

Í Álfhólsskóla er skapandi starf með fjölbreyttum kennsluháttum og nám við hæfi hvers og eins óháð menningarlegum bakgrunni.

#### Sjálfstæði

Í Álfhólsskóla er lögð áhersla á að nemendur séu sjálfstæðir, sýni frumkvæði, ábyrgð og setji sér raunhæf markmið.

#### Ánægja

Í Álfhólsskóla er skólabragur sem einkennist af ánægju, leik og vellíðan.

## Framtíðarsýn

Álfhólsskóli verður meðal fremstu grunnskóla landsins.

Álfhólsskóli tekur vel á móti öllum nemendum og einsetur sér að útskrifa fróðleiksfúsa, virka og ánægða þjóðfélagsþegna með trú á eigin hæfileika og getu.

Samskipti heimila og skóla eru góð og einkennast af gagnkvæmri virðingu.

Í Álfhólsskóla starfar samhentur hópur áhugasamra og hæfileikaríkra starfsmanna með fjölbreytta og faglega þekkingu.

- Álfhólsskóli tryggir að öllum nemendum líði vel jafnt í leik og starfi. Þeir fá kennslu við hæfi hvers og eins og nái hámarksárangri miðað við færni og getu. Nemendur verði ábyrgir, sjálfstæðir í vinnubrögðum og öðlist jákvæða sjálfsmynd.
- Álfhólsskóli leggur áherslu á gott samstarf foreldra, nemenda og starfsfólks. Skólinn veitir faglega þjónustu og er með virkt og vel skipulagt stoðkerfi. Foreldrar eru ávallt velkomnir í Álfhólsskóla til að kynna sér innra starf hans. Skólinn veitir góðar upplýsingar um starfið.
- Álfhólsskóli leggur áherslu á að efla læsi, lestur og samvinnu nemenda þvert á árgang og stig í gegnum öfluga teymiskennslu og frjótt lærdómsumhverfi fyrir kennara. Samvinna kennara í teymi er góð fyrirmynd fyrir nemendur.
- Álfhólsskóli veitir starfsmönnum sínum góða starfsaðstöðu, gott vinnuumhverfi og hvatningu í starfi. Skólinn tryggir starfsmönnum sínum tækifæri til starfsþróunar og endurmenntunar. Álfhólsskóli er vinnustaður þar sem ríkir góður starfsandi, byggður á mikilli samvinnu og upplýsingamiðlun starfsfólks.
- Álfhólsskóli leggur áherslu á gott samstarf við skóla, félög og stofnanir. Skólinn er umhverfisvænn skóli sem starfar í anda Grænánans og sjálfbærrar þróunar. Álfhólsskóli er fyrirmynd annarra skóla í Kópavogi varðandi vistvæna starfshætti og umhverfisvernd.

## Öll sem eitt

Álfhólsskóli vinnur eftir skólamenningaráætlun sem ber heitið Öll sem eitt. Skólamenningaráætlun er hluti af áherslusviði forvarnaráætlunar skólans sem snýr að skólabrag, skólamenningu, líðan og samskiptum. Viðbragðsáætlun um einelti og ofbeldi er liður í skólamenningaráætluninni. Þrátt fyrir að innleiðing áætlunarinnar sé lokið í megin dráttum er áriðandi er að huga ætíð að því að viðhalda og styðja við áætlunina í skólastarfi.

Skólamenningaráætlun tekur til alls skólasamfélagsins. Hún birtist og kemur fram í öllum hliðum skólastarfsins. Í grunninn snýst hún um það að við sem lærdómssamfélag erum öll að vinna að sameiginlegum markmiðum, öll sem eitt. Samkvæmt skólamenningaráætlun er ein undirstaða þess að efla jákvæða skólamenningu markviss lífsleiknikennsla með áherslu á gildi, virðingu, samskipti, sjálfsmynd og seiglu.

Álfhólsskóli leggur áherslu á mikilvægi góðrar lífsleiknikennslu á öllum skólastigum. Áhersluþættir skólans í lífsleiknikennslu eru sjálfsmynd og seigla, geðheilsa, kynheilbrigði, umburðarlyndi og víðsýni, mannréttindafræðsla, fjármálfræðsla, borgaravitund, skólamenning, samskipti, gagnrýnin hugsun, réttindi, skyldur og ábyrgð og öryggisfræðsla. Nemendum í Álfhólsskóla er boðið upp á fjölbreytta fræðslu í tengslum við þessa áhersluþætti. Lausnateymi er ráðgefandi í lífsleiknikennslu skólans og býður upp á fjölbreytta fræðslu fyrir kennara og nemendur eftir þörfum auk þess sem teymið tekur að sér ráðgjöf í vinnu með afmarkaða nemendahópa og/eða nemendur innan skólans eftir þörfum.

Unnið er að innleiðingu heimsmarkmiða Sameinuðu þjóðanna og sjálfbærni til menntunar fléttast inn í allar stefnur og áherslur Álfhólsskóla. Lögð er áhersla á að kennarar og starfsfólk fái góða kynningu á menntun til sjálfbærni og þekki leiðir til að vinna að heimsmarkmiðum með nemendum og foreldrum. Lífsleikni er kjörinn vettvangur til þess að hefja umræðu og vinnu með heimsmarkmiðin þar sem það má auðveldlega flétta þau flest öll inn í áherslur lífsleikninnar með einhverju móti.

Markmið eru að:

- Nemendur fái öfluga og markvissa lífsleiknikennslu.
- Nemendur öðlist sterka sjálfsmýnd, standi á sínu og taki upplýstar, sjálfstæðar ákvarðanir varðandi hegðun, framkomu og athafnir.
- Nemendur efli samskiptafærni sína í raunheimi og netheimi.
- Nemendur þekki leiðir til að efla eigin geðheilsu, þekki geðsjúkdóma, orsakir, einkenni og úrræði.
- Nemendur fái kynheilbrigðisfræðslu um kynlíf, sjálfsfróun, mörk, sambönd, klám, ofbeldi, áhættur, getnað, varnir o.fl
- Lausnateymi öðlist víðtæka þekkingu á áherslusviðum skólans í forvörnum og lífsleikni, geti leiðbeint öðrum kennurum og veitt ráðgjöf eftir þörfum.
- Lausnateymi fái tækifæri til endurmenntunar, þrói og skipuleggi námskeið og/eða kynningar fyrir starfsfólk og foreldra.

## Hagnýtar upplýsingar

Heimasíða Álfhólsskóla hefur vefslóðina [www.alfholsskoli.is](http://www.alfholsskoli.is). Þar má finna ýmsar upplýsingar um skólastarfið, tilkynningar frá skólanum, skóladagatal, fréttir, ýmsar áætlanir, eyðublöð, myndir úr skólalífinu o.fl. Einnig eru birtar fréttir og myndir á facebooksíðu skólans [www.facebook.com/alfholsskoli](http://www.facebook.com/alfholsskoli). Símanúmer skólans: 441-3800

### Skrifstofupjónusta

Skrifstofa skólans er opin frá klukkan 07:45 – 15:30 alla virka daga. Skólaritarar eru María Edith Magnúsdóttir í Hjalla og Ágústa M. Jónsdóttir í Digranesi. Öll eyðublöð skólans má nálgast hjá riturum og almenn eyðublöð má einnig nálgast á heimasíðu skólans.

Umsóknir um mataráskrift og frístund fara fram í gegnum íbúðagátt á vef Kópavogsbæjar. Á íbúðagátt er einnig gengið frá samningum vegna spjaldtölva og þar skrá foreldrar einnig upplýsingar varðandi bilanir og skemmdir á spjaldtölvum nemenda.

### Forföll nemenda

Forráðamenn tilkynni forföll nemenda fyrir upphaf hvers skóladags til ritara í síma 441-3800 eða í gegnum Mentor.

### Leyfi frá skóla

Ef nemandi þarf að fá leyfi í einstaka kennslustund skal haft samband við umsjónarkennara. Sé um heilan dag eða lengri tíma að ræða skal sækja skriflega um leyfi á þar til gerðu eyðublaði á heimasíðu skólans <https://alfholsskoli.wixsite.com/leyfisbeidni> . Það er á ábyrgð foreldra að sjá til þess að nemandi vinni upp það sem hann kann að missa úr vegna leyfis og hann skili öllum verkefnum eftir því sem við á. Í þessu sambandi er vísað til viðmiðunarreglna Kópavogsbæjar um viðbrögð við ófullnægjandi skólasókn. [Viðmiðunarreglurnar má finna á heimasíðu skólans](#).

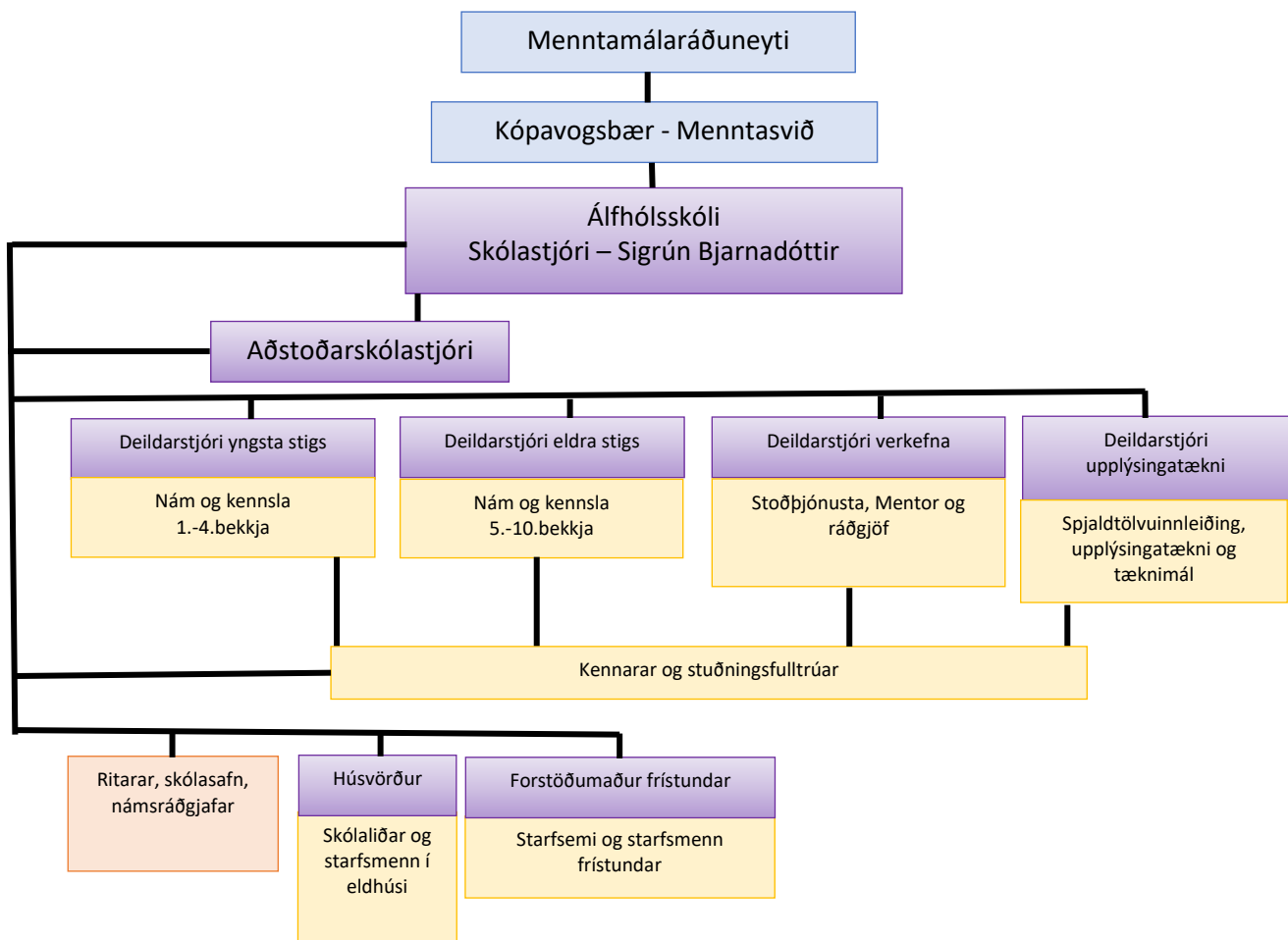
### Upplýsingar um nemendur

Skólaárið 2022 – 2023 er 581 nemandi í 10 árgöngum í Álfhólsskóla, 318 drengir og 263 stúlkur. Umsjónarhópar eru alls 26. Umsjónarkennarar vinna sem teymi með allan árganginn sem heild. Hér að neðan má sjá skiptingu nemenda í umsjónarhópa og nafn umsjónarkennara:

Bekkir	Drengir	Stúlkur	Alls	Umsjónarkennarar
1. G.K.S.	26	27	53	Gunnhildur Leifsdóttir, Kristín Pálína Jóhannsdóttir, Sigríður Guðrún Guðjónsdóttir
2. B.J.	21	22	43	Bergrún Grímsdóttir, Jóhanna Laufey Óskardóttir
3. D.E.E.	31	25	56	Daðey Arnborg Sigbórsdóttir, Eyja Guðrún Sigurjónsdóttir, Erla Björk Jónsdóttir
4.I.K.	24	25	49	Ingibjörg Ólafsdóttir, Kristbjörg Pálsdóttir
5. Á.M.N.	42	23	65	Ása Hrund Viðarsdóttir, Margrét Ásdís Björnsdóttir, Natalie Rut Don
6. H.I.	24	24	48	Hanna Rún Heimisdóttir, Ingibjörg Rún Sumarliðadóttir,
7. B.E.M.	34	35	69	Berglind Hulda Theodórsdóttir, Edda Rut Þorvaldsdóttir, Margrét Ósk Marínósdóttir
8. E.M.P.	39	30	69	Elísabet Ólafsdóttir, Margrét Vignisdóttir, Þorsteinn Mar Gunnlaugsson
9.K.T.	37	14	51	Kolbrún Gísladóttir, Tanja Kristín Leifsdóttir
10. B.E.H.	40	38	78	Bylgja Björnsdóttir, Eiríkur Ólafsson, Hallgrímur Geir Gylfason
Alls	318	263	581	



## Stjórnskipulag



### Stjórnendur

Skólastjóri Álfhólsskóla er Sigrún Bjarnadóttir.

Aðstoðarskólastjóri er Einar Birgir Steinþórsson.

Deildarstjóri yngra stigs er Ingibjörg Jóhannesdóttir.

Deildarstjóri eldra stigs er Sigrún Erla Ólafsdóttir.

Deildarstjóri verkefna er Eygló Jósephsdóttir.

Deildarstjóri upplýsingatækni er Júlíus Þór Sigurjónsson.

Forstöðumaður Pegasus er Snorri Páll Þórðarson.

Forstöðumaður frístundar er Una Birna Haukdal Ólafsdóttir.

### Starfsmenn

Við Álfhólsskóla starfa 130 starfsmenn, þar af 66 kennarar/sérkennarar/proskapjálfar, leiðbeinendur, tveir námsráðgjafar, tveir hjúkrunarfræðingar í hlutastarfi, einn sálfræðingur, einn talmeinafræðingur sem verktaki, tveir ritarar, einn húsvörður, forstöðumaður frístundar, forstöðumaður félagsmiðstöðvar auk stuðningsfulltrúa, frístundaleiðbeinenda, skólaliða, starfsmanna í eldhúsum og stjórnenda.

Nokkrir kennarar eru í hlutastarfi. Hjúkrunarfræðingar og sálfræðingur eru í hlutastarfi.

## Starfsmannalisti

Nafn	Starfsheiti
Alexander Þór Gunnarsson	Frístundarleiðbeinandi
Andrea Maya Chirikadzi	Stuðningsfulltrúi
Andri Þór Helgason	Aðstoðarforstöðumaður í frístund
Anna Björg Sigurðardóttir	Skólaliði
Anna Guðný Björnsdóttir	Húsvörður
Anna Pála Gísladóttir	Grunnskólakennari
Arnbjörg Jóhannsdóttir	Grunnskólakennari
Ágústa Magnea Jónsdóttir	Ritari
Ágústa Ruth Ahrens Georgsdóttir	Sérkennari
Árni Jónsson	Grunnskólakennari
Ása Hrund Viðarsdóttir	Umsjónarkennari
Ásgeir Marteinnsson	Leiðbeinandi
Ástþór Örn Sigurðsson	Stuðningsfulltrúi
Baldur Haraldsson	Frístundarleiðbeinandi
Berglind Anna Sigurðardóttir	Textilkennari
Berglind Hulda Theodórsdóttir	Umsjónarkennari
Berglind Sigríður Ásgeirsdóttir	Sálfræðingur
Bergrún Grímsdóttir	Umsjónarkennari
Bryndís Reynisdóttir	Grunnskólakennari
Bylgja Björnsdóttir	Umsjónarkennari
Carla Alexandra Matos Meireles	Skólaliði
Daðey Arnborg Sigþórsdóttir	Umsjónarkennari
Dagný Annasdóttir	Talmeinafræðingur
Dorota Lugowska	Skólaliði
Edda Rut Þorvaldsdóttir	Umsjónarkennari
Einar Birgir Steinþórsson	Aðstoðarskólastjóri
Einar Guðjón Marínósson	Stuðningsfulltrúi
Einar Hreinn Ólafsson	Kokkur
Eiríkur Ólafsson	Umsjónarkennari
Elísabet Jónsdóttir	Deildarstjóri eldri stiga (leyfi)
Elísabet Ólafsdóttir	Umsjónarkennari
Elzbieta Daraszkiwicz	Skólaliði
Elzbieta Izabela Tokarczyk	Aðst. í eldhúsi
Erla Björk Jónsdóttir	Umsjónarkennari
Erna Guðný Jónasdóttir	Skólaliði
Etel Colic	Stuðningsfulltrúi
Eva Katrín Kjartansdóttir	Stuðningsfulltrúi
Eygló Jósephsdóttir	Deildarstjóri verkefna
Eyja Guðrún Sigurjónsdóttir	Umsjónarkennari
Eyrún Ósk Harðardóttir	Frístundaleiðbeinandi
Friðbjörg Sif Grjetarsdóttir	Grunnskólakennari
Gabríela Sveinsdóttir	Frístundaleiðbeinandi
Graca Maria Fernandes Lopes	Skólaliði

Guðný Björk Einarsdóttir	Bókasafn
Guðný Karen Ólafsdóttir	Sérkennari
Guðrún Ósk Traustadóttir	Sérkennari
Gunnhildur Leifsdóttir	Umsjónarkennari
Gunnur Björk Rögnvaldsdóttir	Sérkennari
H. Erla Hestnes	Skólaliði
Hafdís Erla Baldvinsdóttir	Grunnskólakennari
Hallgrímur Geir Gylfason	Umsjónarkennari
Hanna Bára Kristinsdóttir	Grunnskólakennari
Hanna Lilja Egilsdóttir	Myndmenntakennari
Hanna Rut Heimisdóttir	Umsjónarkennari
Helga Jensen	Hjúkrunarfræðingur
Hera Thai Ha Nguyen	Stuðningsfulltrúi
Hildigunnur Jónsdóttir	Textílkennari
Hlíf Arnbjörnsdóttir	Þroskaþjálfari
Hreiðar Oddsson	Grunnskólakennari
Hugi Leifsson	Grunnskólakennari
Ingibjörg Elín Ingimundardóttir	Stuðningsfulltrúi
Ingibjörg Jóhannesdóttir	Deildarstjóri yngsta stigs
Ingibjörg Ólafsdóttir	Umsjónarkennari
Ingibjörg Rún Sumarliðadóttir	Umsjónarkennari
Jasna Veraja Bokan	Stuðningsfulltrúi/Frístund
Joana Filipa Correia Oliveira	Matráður
Jóhann Örn Ólafsson	Kokkur
Jóhanna Laufey Óskarsdóttir	Umsjónarkennari
Jón Magnússon	Grunnskólakennari
Júlíus Þór Sigurjónsson	Deildarstjóri í upplýsingatækni
Júnía Líf Sigurjónsdóttir	Stuðningsfulltrúi
Kara Rún Árnadóttir Schiöth	Grunnskólakennari
Karen Glóey Guðnadóttir	Frístundarleiddbeinandi
Katarzyna Agnieszka Rabeda	Grunnskólakennari
Katarzyna Beata Szafraniec	Sérkennari
Katrín Ósk Þorsteinsdóttir	Stuðningsfulltrúi
Kjartan Logi Hreiðarsson	Frístundarleiddbeinandi
Kolbrún Gísladóttir	Umsjónarkennari
Kornelía Eyrós Galecia	Skólaliði
Kristbjörg Pálsdóttir	Umsjónarkennari
Kristín Pálína Jóhannsdóttir	Umsjónarkennari
Laufey Stefánsdóttir	Sérkennari
Lenka Ptacníková	Stundakennari
Linda Leifsdóttir	Stuðningsfulltrúi
Magnea Hildur Jónsdóttir	Stuðningsfulltrúi
Malla Rós Valgerðardóttir	Náms- og starfsráðgjafi
Margrét Ásdís Björnsdóttir	Umsjónarkennari
Margrét J. Magnúsdóttir	Þroskaþjálfari

Margrét Ósk Marinósdóttir	Umsjónarkennari
Margrét Vignisdóttir	Umsjónarkennari
Marina Stojanovic	Stuðningsfulltrúi
María Bergmann Guðjónsdóttir	Hjúkrunarfræðingur
María Edith Magnúsdóttir	Ritari
María Helga Hróarsdóttir	Aðstoð í eldhúsi
Marta Anna Graczevska	Stuðningsfulltrúi/Frístund
Martin Meyer	Sérkennari
Marzena Bogumila Kulikowska	Skólaliði
Monika Suchecka	Sérkennari
Natalie Rut Don	Umsjónarkennari
Natalía Valgeirsdóttir	Stuðningsfulltrúi
Oliver Funi Hreiðarsson	Frístundarleiðbeinandi
Ólöf Ósk Óladóttir	Sérkennari
Pétur Bjarki Pétursson	Sérkennari
Piedade E. Robertina Do Rosário	Aðst. í eldhúsi
Ragnheiður Eggertsdóttir	Grunnskólakennari
Rakel Sif Níelsdóttir	Náms- og starfsráðgjafi
Rósa Puríður Þorsteinsdóttir	Grunnskólakennari
Sigríður Guðrún Guðjónsdóttir	Umsjónarkennari
Sigríður Ólafsdóttir	Sérkennari
Sigrún Bjarnadóttir	Skólastjóri
Sigrún Erla Ólafsdóttir	Deildarstjóri eldra stigs
Sigrún Harpa Þórisdóttir	Frístunarleiðbeinandi
Sigurður Fannar Finnsson	Frístundarleiðbeinandi
Snorri Páll Þórðarson	Forstöðumaður Pegasus
Svala Jónsdóttir	Sérkennari
Svanfríður Sigurbórsdóttir	Grunnskólakennari
Svava Margrét Sigurðardóttir	Sérkennari
Sverrir Andrésson	Grunnskólakennari
Sverrir Birkisson	Stuðningsfulltrúi
Sylvía Rós Dagsdóttir	Sérkennari
Tanja Kristín Leifsdóttir	Umsjónarkennari
Torhildur Sigurðardóttir	Sérkennari
Una Birna Haukdal Ólafsdóttir	Forstöðumaður Frístundar
Viktoría Rós Antonsdóttir	Frístundarleiðbeinandi
Þorsteinn Mar Gunnlaugsson	Umsjónarkennari
Þóra Kristín Hauksdóttir	Sérkennari
Þórdís Edda Guðjónsdóttir	Bókasafn / sérkennsla
Þórdís Eva Einarsdóttir	Stuðningsfulltrúi
Þórlaug Inga Þorvarðardóttir	Sérkennari
Þórunn Eiríksdóttir	Grunnskólakennari

## Skóladagatal

### Kennsludagar

Samkvæmt skóladagatali sem finna má á heimasíðu skólans, eru skóladagar nemenda 180. Kennsludagar nemenda í 1. – 10. bekk eru 175 og því 5 skertir dagar.

Skertir dagar eru þegar nemendur mæta aðeins hluta úr degi. Þeir dagar eru skólasetningar /skólaboðunardagur, skólaslitadagur, tveir samráðsdagar með foreldrum og dagur vegna jólaskekkmtunar en þá koma nemendur aðeins á jólaskekkmtun og fara heim að henni lokinni. Kennsla fellur niður í jólaeyfi nemenda sem er frá 21. desember til og með 2. janúar. Vetrarleyfi er 24. - 25. október og 23. og 24. febrúar. Páskaleyfi er 3. – 10. apríl. Einnig fellur kennsla niður fimm daga á skólatíma nemenda vegna skipulagsdaga kennara, þ.e. 20. og 21. október, 17. nóvember, 15. mars og 19. maí. Tveir skipulagsdagar á skólaárinu eru teknir saman í október vegna námsferðar starfsmanna erlendis.

### Skólasetning og skólaboðun

Skólasetning fyrir alla árganga er þriðjudaginn 23. ágúst í Íþróttahúsinu Digranesi. Eftir skólasetningu eru nemendur og foreldrar boðaðir til kynningarfundar til umsjónarkennara í kennslustofum þar sem farið er yfir skipulag vetrarins, námsefni og áherslur í námi og kennslu. Foreldrar fá einnig rafræna kynningu frá umsjónarkennurum. Nemendur í 1. bekk eru ásamt forráðamönnum sínum boðaðir í viðtal hjá umsjónarkennurum í vikunni fyrir skólasetningu. Í viðtalinu er farið yfir skólareglur, námsefni og skipulag vetrarins ásamt því að nemandi, forráðamaður og kennari undirrita samning um nám, hegðun og samskipti.

Að hausti eru foreldrar/forráðamenn nemenda 1., 5. og 8. bekkja boðaðir á sérstaka kynningarfundum þar sem skólastarfið er kynnt og þær breytingar sem felast í að færast á milli stiga fer fram ásamt kynningu á stoðkerfi skólans. Foreldrum nemenda í 1. bekk er boðið á fræðslukynningu um lestur og lestrarkennslu í byrjun nóvember. Einnig stendur til að bjóða foreldrum nemenda í 3. bekk á kynningu um gagnvirkan lestur í janúar/febrúar.

### Skólaslit:

Skólaslit fara fram á síðasta kennsludegi nemenda ár hvert. Nemendur í 1. - 9. bekk fá rafrænan vitnisburð frá umsjónarkennurum í námsmöppu í Mentor. Nemendur í 4. 7. og 10. bekk fá útprintaðan vitnisburð. Allir kveðja skólann með vorsöng. Foreldrar eru velkomnir á skólaslit. Nemendur, kennarar, foreldrar og skólastjórnendur undirbúa útskrift 10. bekkja á vorin. Útskrift 10. bekkjar fer fram í salnum í Hjalla þriðjudaginn 7. júní. Skólaslit 1. - 9. bekkjar eru fimmtudaginn 8. júní.

### Tilhögun kennslu

Skólinn fer eftir stefnu Kópavogsbæjar í málefnum grunnskóla. Samkvæmt grunnskólalögum ber skólanum að stuðla að alhliða þroska allra nemenda, skapa þeim öryggi og hvetjandi námsumhverfi. Í Álfhólsskóla er skólabragur sem einkennist af ánægju, leik og vellíðan. Hlutverk skólans er að búa nemendur undir þátttöku í lýðræðissamfélagi, í námsumhverfi sem stuðlar að sjálfstæði og þroska einstaklingsins. Í Álfhólsskóla er skapandi starf með fjölbreyttum kennsluáttum og nám við hæfi hvers og eins óháð menningarlegum bakgrunni. Í Mentor eru skráðar ítarlegar námslotur og áætlanir einstakra námsgreina og/eða lota, námsmat, verkefni og annað sem viðkemur námi og námsframvindu nemandans.

Skólinn leggur áherslu á að nemendur séu sjálfstæðir, sýni frumkvæði, ábyrgð og setji sér raunhæf markmið. Allir nemendur skólans eru skráðir sem árgangsheild þar sem sérstök áhersla er á teymiskennslu. Nemendum í þessum árgöngum er síðan skipt í minni hópa í umsjón sem og öðrum fag tímum. Í teymiskennslu vinna umsjónarkennarar, stundakennarar og/eða stuðningsfulltrúar með hvern árgang fyrir sig og skipta nemendum í vinnuhópa eftir því sem við á hverju sinni. Þar kemur

einnig inn stuðningur frá sérkennslu og kennurum í íslensku sem öðru máli. Markmiðið er að auka teymisvinnu innan hvers árgangs.

Á öllum stigum skólans eru starfrækt námsver og sérdeild fyrir einhverfa. Reynt er síðan að tengja nemendur þessara deilda sem mest daglegu námi bekkjardeilda/hópa. Einnig er hópaskipt í verklegum greinum í hringekjum og í valgreinum. Aukin áhersla er á teymiskennslu í skólanum, þar sem nemendur geta flætt á milli hópa og kennara í einstaka námsgreinum innan árgangs.

Áhersla er lögð á list- og verkgreinar í skólanum. Í 1. – 8. bekk eru list- og verkgreinar kenndar sem hringekja þar sem unnið er með textílmennt, heimilisfræði, hönnun og smíði, myndmennt, tónmennt og leiklist í nokkrar vikur í senn. Í 9. og 10. bekk fá nemendur meira val um list/verkgreinar í gegnum smiðjur.

Á skólaárinu 2022– 2023 er áhersla skólans í náminu á að þróa áfram fjölbreytta kennsluhætti, samþættingu námsgreina og leiðsagnarmat, efla læsi nemenda, styrkja lærdómssamfélag skólans, vinna áfram að innleiðingu skólamenningaráætlunar: Öll sem eitt og halda áfram að leitast eftir því að koma til móts við þarfir hvers og eins. Þessu er nánar lýst í kaflanum *Skólaþróun og umbótastarf*.

Álfhólsskóli hefur í samvinnu við Menntaskólann í Kópavogi boðið nemendum sem sýna góðan námsárangur í ensku og stærðfræði kost á að flyta námi sínu í þessum greinum. Nemendur sem hafa sérstaka hæfni í tiltekinni námsgrein, t.d. í tungumáli eftir búsetu erlendis, geta stundað fjarnám í viðkomandi námsgrein í framhaldsskóla samhliða námi í Álfhólsskóla. Undanfarin ár hefur skólinn átt gott samstarf varðandi fjarnám við Verslunarskóla Íslands.

## Skólaþróun og umbótastarf

### Leiðsagnarmat í stærðfræði

Álfhólsskóli hlaut styrk frá endurmenntunarsjóði haustið 2022 til þess að bjóða kennurum upp á námskeið og fræðslu um leiðsagnarmat í stærðfræðikennslu. Verkefnið felur í sér að koma á heildrænni sýn á stærðfræðikennsluna þvert á öll stig skólans. Stærðfræðikennarar á öllum stigum samræmist um rauðan þráð í kennslunni sinni.

Stærðfræðikennurum verður boðið upp á kynningu á fjölbreyttum þróunarverkefnum í stærðfræði, auk fræðslufyrirlestra um fjölbreyttar kennsluaðferðir í stærðfræði og leiðsagnarmat. Í kjölfarið er nauðsynlegt að skólinn skapi vettvang fyrir stærðfræðikennara til að ræða, spegla, deila sigrum og leita lausna saman.

### Heildrænar forvarnir í Álfhólsskóla

COVID19 hefur haft víðtæk áhrif á skólastarf, námsframvindu, líðan og samskipti nemenda. Takmarkanir í skólastarfi, síbreytilegt skipulag skólastarfs, fjarvistir og veikindi nemenda og starfsmanna hefur sannarlega sett strik í reikninginn og erfiðara en áður að skipuleggja samþætt nám og fjölbreytt hópverkefni. Í ljósi þessa má ætla að skólaleiði nemenda hafi aukist, en skólaleiði er áhættuþáttur hvað varðar líðan, einelti og samskipti nemenda. Enn fremur hafa samfélagslegar aðstæður í COVID orðið til þess að ungmenni hafa haft meiri tíma aflögu utan tómskunda, félagsmiðstöðvar og skóla sem er áhættuþáttur varðandi áhættuhegðun, líðan og samskipti.

Nú þegar takmörkunum hefur verið aflétt er áriðandi að skólinn bregðist við og græði sviðna jörð. Við stöndum einnig frammi fyrir því að álag á starfsfólki síðustu tvö ár hefur verið umtalsvert meira en gengur og gerist og nauðsynlegt að við hlúum ekki aðeins að nemendum heldur skólasamfélaginu í heild sinni, að starfsfólki meðtöldu.

Til þess að bregðast við þessu setur forvarnarteymi skólans fram heildræna forvarnaráætlun fyrir skólann sem nær til allra aðila skólasamfélagsins, starfsfólks, nemenda og foreldra. Álfhólsskóli hefur

hlotið styrk frá endurmenntunarsjóði haustið 2022 til að bjóða starfsfólki upp á fræðslu um valin viðfangsefni með það að markmiði að efla og styðja við forvarnarstarf skólans og styrkja verndandi þætti í lífi barna og ungmenna, sem rannsóknir sýna að er ein besta forvörnin. Boðið verður upp á fjölbreytta fræðslu frá fagaðilum, ýmist innan skólakerfisins og/eða heilbrigðiskerfisins.

### Leikandi lestrarfærni

Mennta og menningarmálaráðuneytið í samvinnu við sveitarfélög og skóla setti fram þjóðarsáttmála um læsi sem hefur það að markmiði að öll börn geti við lok grunnskóla lesið sér til gagns. Læsisstefna Kópavogs er byggð á sama grunni eins og sjá má á heimasíðu Kópavogsbæjar. Læsisstefnuna má lesa á [heimasíðu skólans](#).

Í stefnu Kópavogsbæjar eru sett fram skýr markmið til skóla bæjarins um að þeim beri að stefna að því að 90% nemenda verði læsir í lok grunnskóla eins og þjóðarsáttmálinn kveður á um. Skólarnir hafa hver um sig mótað sína eigin stefnu um hvernig þeir vilja ná þessum markmiðum. Ný læsisstefna Álfhólsskóla hefur verið birt á heimasíðu skólans og var stefnan unnin af lestrarkennsluteymi skólans, með ráðgjöf frá lestrarráðgjafa MMS, en í því sitja stjórnendur, almennir kennarar og sérkennarar af öllum aldurstigum. Markmiðið með læsisstefnu Álfhólsskóla hefur verið að fastmóta leiðir í lestri og lestrarfærni og setja fram námsmarkmið í lestrarkennslu. Lestrarkennsluteymið vann að því að setja fram markvissar áherslur um lestrarkennslu og viðbragðsáætlanir um greiningar og próf. Niðurstöður eru ætlaðar til að finna leiðir til úrbóta. Lesskilningur og lestrarframfarir eru grunnþættir þeirrar vinnu sem þarf að vera í sífelldri þróun. Því er viðbúið að breytingar eigi sér stað bæði með nýjum leiðum og nýrri sýn á greiningar og próf.

Menntamálastofnun hefur gefið út mælitæki í lestrarfærni fyrir skólakerfi landsins sem Álfhólsskóli nýtir ásamt öðrum prófum og leiðum sem hafa gefist vel við að meta lestrarhæfni nemenda. Lesfimipróf Menntamálastofnunar eru einstaklingsmiðuð próf, ætluð fyrir 1.-10.bekk grunnskóla. Umsjónarkennarar og sérkennarar leggja prófin fyrir þrisvar á ári, í september, janúar og maí, og skila inn niðurstöðum rafrænt. Þessi próf gefa nemendum, foreldrum og skólanum sýn á hvar nemandinn er staddur í lestrarferlinu. Unnið er markvisst með niðurstöður þessara prófa, kennarar og stjórnendur funda um niðurstöður, meta árangur og ákvarða svo sérstækar aðgerðir, úrræði og íhlutun eftir þörfum.

Góð lestrarfærni er ein forsenda þess að taka virkan þátt í nútímasamfélagi (Aðalnámskrá grunnskóla, 2013). Það er mjög mikilvægt að kennarar þekki vel þróun lesturs og hafi faglega þekkingu til að geta gripið inn í lestrarferlið ef nemandi er í hættu á að lenda í erfiðleikum með lestrarnám sitt. Það getur skipt sköpum að grípa inn í með snemmtækri íhlutun og má með því móti jafnvel koma í veg fyrir alvarlega lestrarerfiðleika síðar meir (Steinunn Torfadóttir, Helga Sigurmundsdóttir, Bjartey Sigurðardóttir og Ásthildur Bj. Snorradóttir, 2010). Afar brýnt er að kennarar sem sinna lestrarkennslu séu vel að sér hvað varðar forspárgildi skimunarprófa og meðvitaðir um mikilvægi snemmtækra íhlutunar, þeir hafi færni og þekkingu til að nýta sér fjölbreyttar lestrarkennsluaðferðir og geti einstaklingsmiðuð aðferðir sínar svo unnið sé með þá þætti hjá hverjum og einum þar sem þörfin er mest (Walpole og McKenna, 2007). Einn mikilvægasti hluti verkefnisins Leikandi lestrarfærni er að kennarar fái að sitja námskeið og öðlast frekari færni og þekkingu á sviði læsis, lestrar og snemmtækra íhlutunar, enda eru ekki allir kennarar með þessa færni í farteskinu. Öflugir lestrarkennarar með víðtæka þekkingu og færni í lestrarkennsluaðferðum hljómar jafnframt saman við læsisstefnu Kópavogs, sem byggir á þjóðarsáttmála um læsi, þar sem lögð er áhersla á að hvetja kennara til að prófa sig áfram með mismunandi kennsluaðferðir og nýjungar í starfi, kennarar noti fjölbreyttar og skapandi kennsluaðferðir í lestri og lestrarkennslu og lestarþjálfun sé markviss í 1.-10.bekk (Stefna Kópavogsbæjar um mál og lestur í leik- og grunnskólum, 2016).

Myndað hefur verið lestrarkennsluteymi kennara og stjórnanda. Teymið er leiðandi í fjölbreyttum lestrarkennsluaðferðum og til ráðgjafar og stuðnings við kennara við undirbúning kennslu og

framkvæmd íhlutunar. Teymið fundar 4-6 sinnum yfir skólaárið eftir þörfum. Lögð verður áhersla á að kennarar prófi sig áfram með fjölbreytta kennsluhætti og nýbreytni í lestrarkennslu, t.a.m. PALS, leshröðun og gagnvirkur lestur, og þeir fái fræðslu og leiðsögn um ólíkar lestrarkennsluaðferðir. Brýnt er að heimili og skóli vinni vel saman að lestrarnámi barna. Hluti af verkefninu er jafnframt að veita foreldrum og forráðamönnum nemenda í 1. og 3. bekk fræðslu og námskeið um lestur og lestrarkennslu að hausti, svo þetta samvinnuverkefni heimilis og skóla beri enn meiri árangur.

Markmið verkefnisins eru að:

- Vinna að áframhaldandi þróun lærdómssamfélags í Álfhólsskóla.
- Styrkja starfsmannahópin sem heild og efla gagnkvæmt traust og virðingu.
- Efla faglega ígrundun og gagnrýna umræðu.
- Starfsfólk sé í samvinnu en ekki bara samráði.
- Starfsfólk læri af hvert öðru og með hvert öðru.
- Starfsfólk öðlist færni í að spyrja gagnrýninna spurninga um starfshætti og árangur.
- Stuðla að umbótum á skólastarfinu sem leiðir af sér betri árangur með nemendum.
- Nýta ytri ráðgjafa við starfsþróun.
- Kennarar myndi sér sameiginlega framtíðarsýn og markmið og vinni að þeim saman.
- Kennarar hafi afmarkaðan tíma til þess að sinna sinni starfsþróun út frá eigin áhuga og sannfæringu.
- Koma á starfsþróunarteymi sem byggir á starfendarannsóknum.
- Kennarar og stjórnendur fái færni í og tækifæri til að ígrunda og meta starfsþróun sína.
- Efla lestrar- og læsiskennslu í Álfhólsskóla.
- Kennarar öðlist öryggi og færni í að beita ólíkum lestrarkennslukennsluaðferðum.
- Nemendur fái nám og lestrarkennslu við hæfi.
- Yfir 90% nemenda nái viðmiði 1 í lesfimi.

### Góður grunnur

Álfhólsskóli vinnur að þróunarverkefni í 1. bekk og 2. bekk í samstarfi við Menntasvið og Kópavogsskóla sem kallast Góður grunnur.

Sálfræðingur, kennsluráðgjafi í íslensku sem annað mál og talmeinafræðingur starfa sem hluti af teymi fyrir árgangana. Þessir aðilar verða með ráðgjöf til kennara og fræðslu fyrir foreldra eftir þörfum og áhuga. Verkefnastjóri grunnskóladeildar verður með í upphafi og eftir þörfum. Teymið fundar einu sinni til tvisvar í mánuði eftir þörfum. Verkefnið felur í sér öflugra teymisvinnu fyrir árganginn í heild og er lögð megin áhersla á að skólastarfið sé skipulagt með þarfir allra nemenda í huga. Minni áhersla er á sértæka vinnu tileinkaða ákveðnum nemendum. Þverfagleg þekking allra aðila er nýtt til að ná utan um ólíkar þarfir nemenda. Snemmtæk íhlutun er afar mikilvæg í þessu samhengi.

Í fyrsta og öðrum bekk eru fjármunir grunnskóla fyrir alla nýttir á annan hátt. Hafðir eru fleiri umsjónarhópar auk þess sem kennarar í 2. bekk kenna í bæði íslensku og stærðfræði í árganginum. Umsjónarkennarar í 1. bekk kenna svo íslensku og stærðfræði í 2. bekk. Þetta gerir það að verkum að hópastærðir verða viðráðanlegri og kennarar hafa frekar tök á að halda utan um hópinn og ólíkar þarfir nemenda, auðveldara er að einstaklingsmiða og koma til móts við hvern og einn.

Á skólaárinu er svo stefnt að því að bjóða upp á fræðslufundi fyrir foreldra með talmeinafræðingi og sálfræðingi. Efni kynningarfundanna verður valið út frá áhuga og þörfum foreldrahópsins í kjölfar skoðanakönnunar sem lögð er fyrir að hausti. Einnig verður boðið foreldrum tvítyngdra barna upp á fræðslufund með kennsluráðgjafa í íslensku sem öðru tungumáli og umsjónarkennurum. Á skólaárinu verður kennurum jafnframt boðið upp á fræðslufundi frá sálfræðingi og talmeinafræðing.

Markmið verkefnisins eru að:



- Nemendur fá nám og stuðning við hæfi, öllum nemendum líði vel í skólanum.
- Kennarar fá stuðning og rými til að kenna fjölbreyttum nemendahópi á árangursríkan hátt og líði vel í starfi.
- Nýta betur fjármuni í grunnskóla fyrir alla. Ná meiri skilvirkni og árangri með þær bjargir sem eru til staðra.

### Grænfáninn

Álfhólsskóli hóf innleiðingu verkefnisins skóli á grænni grein haustið 2013. Sjá nánar um verkefnið [hér](#).

Vorið 2015 fékk Álfhólsskóli grænfánann í fyrsta sinn, í annað sinn vorið 2017 og þriðja sinn vorið 2019.

Sérstakur starfshópur er starfandi innan skólans sem stýrir framkvæmd verkefnisins. Hópurinn leggur árlega fram áætlun um starfið sem kynnt verður á heimasíðu skólans. Markmið vetrarins eru fyrst og fremst að vinna að yfirmarkmiðum bæjarstjórnar Kópavogs sem unnin eru út frá heimsmarkmiðum Sameinuðu þjóðanna um sjálfbæra þróun sjá [hér](#).

### Teymisvinna og teymiskennsla

Þær breyttu áherslur í skólastarfi sem birtast í nýrri aðalnámskrá frá árinu 2013 gera kröfur um að skólinn endurskoði kennsluáferðir og námsmat. Álfhólsskóli hefur unnið markvisst að því síðustu ár að tileinka sér þessa nýju hugsun. Frá og með haustinu 2019 er bæði teymisvinna kennara aukin sem og teymiskennsla á öllum stigum.

Í 1.-10. bekk vinna kennarar nú saman sem árgangateymi, þ.e. horft er á árganginn sem eina heild en ekki bekk. Kennarar í árgangateymi leggja saman krafta sína, áhuga, bjargir og hæfileika og bera sameiginlega ábyrgð á kennslu í árganginum. Sérkennarar og kennarar alþjóðavers eru hluti af kennarateymunum þótt þeir séu ekki með umsjón. Teymið skipuleggur þannig nám og kennslu árgangsins saman með áherslu á að allir nemendur fái verkefni, nám og kennslu við hæfi. Hver umsjónarkennari hefur þó sinn umsjónarhóp og heimastofu og er tengiliður við foreldra, en árganginum getur verið skipt upp í ólíka hópa eftir því sem við á hverju sinni.

Til þess að nýta þau tækifæri sem skapast með teymiskennslunni til fulls og til þess að styðja við fjölbreytta kennsluhætti og samþættingu námsgreina er lögð áhersla á að stundaskrá nemenda í 1.-7. bekk sveigjanleg, að undanskildum tímum í skólaíþróttum og list- og verkgreinum. Á unglíngastigi skapast ekki sama svigrúm til að hafa stundatöfluna sveigjanlega og því var farin önnur leið þar með þróunarverkefninu Bland í poka, (sjá hér að neðan).

Skólaárið 2022-2023 býður Kópavogsbær stjórnendum upp á námskeið um það hvernig þeir geta betur stutt og leiðsagt kennarateymum skólans.

Markmið eru að:

- Efla samvinnu kennara.
- Auka við fjölbreytta kennsluhætti.
- Fjölga tækifærum til samþættingar og þemaverkefna.
- Efla hæfnimiðað nám.
- Aukin einstaklingsmiðun.
- Betri nýting á sérfræðipekkingu sérkennara.
- Aukin samvinna nemenda.
- Aukin félagsfærni nemenda.
- Samábyrgð kennara á námi nemenda.
- Vænleg starfsskilyrði og aukin fagmennska.
- Gagnrýni og endurmat.

- Samræmdara námsmat.

### **Þemavinna - BÍP**

Á mið- unglíngastigi verður áframhaldandi þróun á verkefninu „Bland í poka“ eða BÍP. Nafnið á þróunarverkefninu, Bland í poka eða BÍP, kemur frá nemendum en nemendur komu sjálfir með tillögur að nöfnum og kusu nafn á verkefnið að hausti 2019.

Í BÍP er lögð áhersla á samþætt nám og leiðsagnarmat í hæfnimiðuðu námi. Nám og kennsla er skipulögð í teymisvinnu kennara. Hvert teymi vinnur með ákveðið þema í einum árgangi í 1-2 vikur í senn og annað bóklegt nám lagt til hliðar á meðan. Á skólaárinu eru áætlaðar sex BÍP vikur, tvær á haustönn og fjórar á vorönn. Almenn er skipulagið þannig að kennarar leggja inn ákveðið efni á ýmsa vegu, t.d. með hefðbundinni innlögn, púslaðferð, leikjum, myndbandi, samlestri eða á annan veg. Að innlögn lokinni vinna nemendur fyrirfram ákveðinn fjölda skylduverkefna og svo í kjölfarið valverkefni. Öll verkefni eru skipulögð út frá hæfniviðmiðum og námsmarkmiðum þeirra námsgreina sem samþættar eru hverju sinni.

Allir nemendur fá hefti eða skjal með þeim hæfniviðmiðum og námsmarkmiðum sem metin verða í hverri lotu. Nemendur fá lokið/ólókið fyrir verkefni og þau hæfiviðmið sem notuð eru í lotunni eru metin á Mentor. Námsmatið í BÍP birtist því á hæfnikortum nemenda í öllum viðkomandi námsgreinum hverju sinni og hefur því áhrif á hæfnieinkunn/samantekt á hæfni nemenda í hverri grein.

Í BÍP er lögð áhersla á leiðsagnarnám. Í stuttu máli snýst leiðsagnarnám um að veita nemandanum leiðsögn sem hjálpar honum að ná þeim markmiðum sem hann stefnir að. Markmiðin þurfa að vera skýr og vel skilgreind svo nemandinn, kennarinn og aðrir sem að náminu koma hafi sama skilning á því hvað sé til marks um að markmiðunum sé náð.

Undir hverju hæfniviðmiði eru skýr námsmarkmið sem nemandi getur sjálfur fylgst með að hafi verið uppfyllt. Þegar nemandi telur sig hafa uppfyllt markmiðin fer hann með heftið sitt til kennara og fær staðfestingu hans á að markmiðinu hafi verið náð.

Markmið BÍP eru að:

- Efla samvinnu kennara.
- Auka val nemenda.
- Nemendur vinni einstaklingslega og í hóp að hæfnimiðuðum verkefnum.
- Auka við fjölbreytta kennsluhætti.
- Fjölga tækifærum til samþættingar og þemaverkefna.
- Efla hæfnimiðað nám.
- Aukin einstaklingsmiðun.
- Betri nýting á sérfræðiþekkingu sérkennara.
- Aukin samvinna nemenda.
- Aukin félagsfærni nemenda.
- Samábyrgð kennara á námi nemenda.
- Vænleg starfsskilyrði og aukin fagmennska.
- Gagnrýni og endurmat.
- Samræmdara námsmat.

### **Smiðjur í list- og verkgreinum í 9. og 10.bekk**

Haustið 2019 var farið af stað með nýtt fyrirkomulag í list- og verkgreinum í 10. bekk. Haustið 2021 var verkefnið útvíkkað og 9.bekkur kom inn í sambærilegt skipulag. Markmiðið er að auka val nemenda og gefa þeim færi á að hafa frjálsari hendur í verkefnavali. Nemendur fá því að vinna verkefni út frá áhugasviði auk þess sem þeir geta samþætt/tengt verkefni sín við verkefni í öðrum

fögum innan skólans. Nemendur þurfa að mæta alls að lágmarki 12 sinnum í listgreinar að eigin vali (myndmennt, tónmennt, leiklist) og 12 sinnum í verkgreinar að eigin vali (smíði, textíl, heimilisfræði). Nemendum er frjálst að velja oftast þá grein/greinar innan hvors sviðs sem þeir vilja leggja meiri áherslu á. Það fer þó eftir greinum og umfangi verkefna hverju sinni hversu margir nemendur komast að í hvert fag hverju sinni og því mikilvægt að nemendur hafi samráð við kennara um hvort það sé laust pláss. Ef fullt er í tímum verða nemendur að virða það og velja sér aðra grein.

Lögð er áhersla á að nemendur komi sjálfir með hugmyndir að verkefnum og tengi það við hæfniviðmið í samráði við kennara viðkomandi greinar. Verkefni gætu verið einstaklingsverkefni eða hópverkefni eftir því sem við á hverju sinni.

Nemendur halda tvær ferilmöppur á skólaárinu, önnur fyrir listgreinar og hin fyrir verkgreinar. Áriðandi er að nemendur setji öll verkefni frá hugmynd til lokaafurðar inn í ferilmöppuna og skrái allt vinnuferlið jafnóðum með myndum eða texta. Þessar ferilmöppur liggja til grundvallar við námsmat.

Markmið eru að:

- Gefa nemendum tækifæri á að hafa áhrif á eigið nám.
- Auka lýðræði nemenda.
- Efla ábyrgð á eigin námi.

### **Sundkennsla í 10. bekk**

Á fundi Menntaráðs í febrúar 2022 var fjallað var fyrirkomulag sundkennslu í grunnskólum Kópavogs og bréf Umboðsmanns barna um sundkennslu og eftirfarandi bókað um málið:

Menntaráð leggur til að grunnskólar Kópavogs hvetji nemendur til að ljúka 10. sundstigi við lok 9. bekkjar og í þess stað verði boðið upp á tíma í hreyfingu eða bóklegum skólaípróttum. Grunnskólar í samstarfi við menntasvið leiti fjölbreyttra leiða til að koma til móts við nemendur sem eiga erfitt með að mæta í sundkennslu. Menntaráð hvetur Mennta- og barnamálaráðuneyti til að endurskoða kröfur í aðalnámskrá grunnskóla.

Til þess að verða við þessu stendur nú nemendum í 10. bekk til boða að ljúka vetrinum með annarri tegund hreyfingar í stað sunns að því gefni að þeir hafi mætt a.m.k. í 15 kennslustundir í sundi og staðist viðkomandi sundstigi. Að sjálfsögðu geta nemendur einnig mætt í sund út veturinn kjósi þeir það, líkt og undanfarin ár. Dæmi um hreyfingu sem gæti verið boðið upp á eru gönguferðir á fjöll og um flatlendi, dans, íþróttamót, tækjasalur, skíði, skautar.

### **Heilsueflandi grunnskóli**

Álfhólsskóli skráði sig til þátttöku í verkefninu Heilsueflandi grunnskóli haustið 2013.

[http://www.landlaeknir.is/heilsa-og-lidan/verkefni/item12346/Heilsueflandi\\_grunnskoli](http://www.landlaeknir.is/heilsa-og-lidan/verkefni/item12346/Heilsueflandi_grunnskoli)

Verkefnið byggist á umfangsmiklum gátlistum sem eru yfirfarnir árlega af stýrihópnum. Framkvæmdaáætlun hvers skólaárs er mótuð í framhaldi af þeirri yfirferð og leitast við að koma úrbótum í framkvæmd þar sem brýnast er hverju sinni. Framkvæmdaáætlunin tekur einnig mið af öðrum verkefnum innan skólans sem tengjast heilsueflingu s.s. innleiðingu heimsmarkmiða Sameinuðu þjóðanna.

Sérstakur starfshópur er starfandi innan skólans sem stýrir framkvæmd verkefnisins. Hópurinn leggur árlega fram áætlun um starfið sem kynnt verður á heimasíðu skólans.

## Starfspróun og umbótaráætlun

Frá því að Álfhólsskóli var stofnaður haustið 2010 hafa starfshættir skólans verið í stöðugri mótun. Í allri skólaþróun Álfhólsskóla er tekið mið af leiðarljósi og stefnu skólans þar sem áhersla er á einstaklingsmiðun og fjölbreytta kennsluhætti.

### Leiðarljós:

Álfhólsskóli tryggir að öllum nemendum líði vel jafnt í leik og starfi. Þeir fái kennslu við hæfi hvers og eins og nái hámarksárangri miðað við færni og getu. Nemendur verði ábyrgir, sjálfstæðir í vinnubrögðum og öðlist jákvæða sjálfsmynd. Meginmarkmiðið er að efla læsi, lestur og samvinnu nemenda þvert á árgang og stig í gegnum teymiskennslu og frjótt lærdómsumhverfi fyrir kennara. Samvinna kennara í teymi er enn fremur góð fyrirmynd fyrir nemendur.

Þau skólaþróunarverkefni sem skólinn hefur verið að vinna að miðast allt við að gera gott skólastarf betra með hagsmuni nemenda að leiðarljósi og byggir á niðurstöðum heildarmats Álfhólsskóla. Lögð er áhersla á að hún byggji ofan á þá þekkingu, færni og viðhorfum sem mannauðurinn býr nú þegar yfir. Nauðsynlegt er að skapa aðstæður og tækifæri til starfsþróunar innan vinnustaðarins og gefa kennurum færi á að ígrunda og ræða starfsþróun og áhrif hennar á líðan, gildi og vinnuhætti (Rúnar Sigþórsson, 2004). Verkefnin eru flokkuð undir ákveðin þátt í skólastarfinu. Sett eru markmið, hvaða tíma því er ætlað og hvenær ársins það fer fram, með hvaða mælikvarða er ætlunin að meta það og viðmið um gæði. Starfsþróunar- og umbótaáætlun Álfhólsskóla og úrvinnsla úr innra og ytra mati á skólanum er grunnur að símenntunaráætlun skólans. En hún er einn mikilvægasti þáttur að að þróa og efla skólastarfið. Skólastjóri ákvarðar almenna þörf fyrir námskeið og fræðslufundi út frá stefnu skólans, áhersluatriðum næsta vetrar og/eða þróunarvinnu á grundvelli innra mats. Starfsmenn greina skólastjóra frá þeim þáttum sem þeir hafa áhuga á að sinna til að halda sér við í starfi og/eða til að bæta þekkingu sína sem nýtist í starfi. Starfsmönnum er skylt að fara á námskeið sem þeim er ætlað að fara á samkvæmt starfsþróunaráætlun skóla. Þau námskeið eru á vinnutíma starfsmanna og starfsmönnum að kostnaðarlausu.

Sett hefur verið fram áætlun um starfsþróun og umbætur til ársins 2025.

## Starfsþróunar- og umbótaáætlun

Matsþættir	Undirmarkmið	Leiðir	Tími	Matsleiðir og gögn	Viðmið um gæði
<b>Fagleg forysta</b>	Dreifð, kennslufræðileg og styðjandi forysta.	Stjórnendur sækja sér endurmenntun. Kennarar fá reglulega handleiðslu og leiðsögn við undirbúning kennslu o.fl. Breytingar í stjórnun og skipuriti í samræmi við breyttar áherslur í kennsluháttum og daglegu starfi.	Kópavogsbær bíður upp á námskeið fyrir stjórnendur um teymisstjórn 2022-2023. Stjórnendur sifellst að sækja sér ýmsa endurmenntun á eigin vegum, t.d. með námskeiðum, fyrirlesturum og lestri greina.	Skólapúls, rýnihópar og reglulegar kannanir innan skólans. Stjórnendur sitja teymisfundum kennara, veita þeim ráðgjöf og leiðsögn. Stjórnendur líta inn í kennslu reglulega yfir skólaárið, veita leiðsögn og endurgjöf.	Traust og gagnkvæm virðing milli stjórnenda og starfsfólks skv. könnunum, starfsmannaviðtölum og rýnihópum.
<b>Stefnumótun og skipulag</b>	Stundatöflur eru viðmiðunarrámi en ekki dagleg tímastýring. Sameiginleg gildi og framtíðarsýn.	Kennarateymi skipuleggja stundatöflur árgangsins í þemavikum í samvinnu við stjórnendur. Sérkennarar komi inn í kennsluna og skipulagið með árgangateymum á yngsta-, mið- og elsta stigi. Stefnumótun og markmiðasetning kennarateyma undir handleiðslu stjórnenda. Skipurit, næsti yfirmaður, hlutverk og ábyrgðarsvið gert mjög skýrt í starfsmannahandbók.	Skipulagsdagar vor og haust árlega. Vikulegir teymisfundir á skólaárinu, oftast eftir þörfum. Stefnumótunardagur að vori hvert ár. Starfsmannahandbók uppfærð að hausti.	Stundatöflur, námslotur og námsáætlanir nemenda. Starfsmannaviðtöl, rýnihópar og kannanir á skólaárinu. Skólapúls.	Sveigjanleiki nemenda til að hliðra til (velja) í dagskipulagi hvers viku eftir þörfum hvers og eins. Fagleg umræða í starfsmannahópnum út frá sameiginlegum gildum og framtíðarsýn.

<p><b>Samskipti heimilis og skóla</b></p>	<p>Gott samstarf og samskipti milli heimilis og skóla.</p>	<p>Stefna og þróunarstarf foreldrum vel kynnt foreldrum. Námskeið og kynningarfundir fyrir foreldra um lestur. Stefnumótunardagur. Skólaráð. Góð samvinna skóla við foreldrafélag um fræðsluerindi og viðburði. Vorhátíð foreldrafélags í samvinnu við skólann. Vikupóstar kennara. Miðlar uppfærðir reglulega.</p>	<p>Kynning á starfi og stefnu skólans að hausti á hverju ári. Samráðsdagar í október og febrúar ár hvert. Kynningar- og fræðslufundir fyrir foreldra að hausti ár hvert. Stefnumótunardagur að vori ár hvert. Skólaráð fundar reglulega.</p>	<p>Skólapúls og reglulegar kannanir innan skólans. Samráðsdagar.</p>	<p>Regluleg og góð samskipti heimilis og skóla skv. könnunum og Skólapúls. Góð skil á heimalestri.</p>
<p><b>Nám og kennsla</b></p>	<p>Öflug teymiskennsla og markvisst samstarf sérkennara, faggreinakennara og umsjónarkennara.  Öflug lestrarkennsla og fjölbreyttar lestrarkennsluaðferðir í 1.-10.bekk.  Leiðsagnarmat í stærðfræði.  Samþætting námsgreina og leiðsagnarnám.</p>	<p>Tækifæri til faglegrar umræðu á fagfundum um kennslu sem byggir á hæfnimiðuðu námi. Gagnvirkt nám starfsfólks, þ.e. starfsfólk lærir hvert af öðru og með hvert öðru. Kennarar taka þátt í menntabúðum, segja sjálfir frá og hlusta á aðra. Kennarar og stjórnendur taka þátt í Utís online haustið 2022. Kolbrún Hrund frá jafnréttisskólanum með</p>	<p>Fyrirlestrar og vinnuhópar á vorin og haustin ár hvert. Frekari þörf á endurmenntun metin að vori ár hvert. Teymi kennara kortleggja stöðuna á hverju vori og setja markmið fyrir haustið. Kennarateymi gera sér framkvæmdaráætlun að vori ár hvert. Vikulegir kennarateymisfundir, oftast eftir þörfum. Læsisstefna endurskoðuð og uppfærð árlega. Myndað teymi um</p>	<p>Mat stjórnenda og kennara á stöðu teymiskennslu á grundvelli matslista í lok hvers misseris. Skólapúls og reglulegar kannanir innan skólans. Niðurstöður samræmdra prófa. Niðurstöður námsmats hvers árs. Rýnt í lesfiminiðurstöður ár hvert með kennurum.</p>	<p>Teymiskennsla í öllum árgöngum. Framfarir einstakra nemenda í mælingum samræmdra prófa og námsmati skólans. 90% nemenda ná í viðmiðum 1 í lestri við lok 4.bekkjara. Framfarir nemenda í lesfimiþrófum.</p>

**Nemendur;  
líðan,  
þátttaka og  
ábyrgð**

námskeið fyrir kenna Kennarar fá námskeið. leiðsagnarmat í stærðfræði að hausti 2022. Ýmis þróunarverkefni t.d. Lokaverkefni 10.bekkja, spjaldtölvur í skólastarfi, Bland í poka, Góður grunnur o.fl. Uppbrotisdagar, þ.e., þemadagar, heilsudagar o.fl.

þróunarverkefnið “Lesum saman”. Teymið gerir framkvæmdaráætlun að hausti og fylgir henni eftir. Myndað teymi um þróunarverkefnið “Góður grunnur”. Teymið gerir framkvæmdaráætlun að hausti og fylgir henni eftir. Ýmis þróunarverkefni ár hvert.

<p>Samvinnunám nemenda á öllum stigum. Nemendum líði vel, jafnt í leik og starfi. Aukið nemendalýðræði. Álfhólsskóli UNICEF skóli</p>	<p>Nemendur á öllum stigum vinni reglulega þvert á umsjónarbekki og árganga. Vikulegir bekkjarfundir. Sértek vinna með ákveðna nemendahópa eftir þörfum. Nemendafulltrúar, nemendastjórn og skólaráð. Lausnateymi starfrækt. Farið af stað í það verkefni að verða UNICEF skóli. Markvissari eftirfylgni við forvarnarfræðslu.</p>	<p>Skólamenningarfundir að hausti ár hvert. ÖSE könnun og rýnihópar í október/nóvember ár hvert. Unnið með tiltekna nemendahópa sérstaklega jafnt og þétt yfir skólaárið. Skólapúls yfir allt skólaárið ár hvert. Samráðsviðtöl í október og febrúar ár hvert. Nemendafulltrúaráð ÖSE fundar mánaðarlega á yngsta og miðstigi, vikulega á unglingsstigi. Skólaráð fundar reglulega. Innleiðing UNICEF skóla í samvinnu við Kópavogsbæ. Forvarnarfræðsla reglulega</p>	<p>Skólapúls, rýnihópar og reglulegar kannanir innan skólans. Nemendaviðtöl. Samráðsdagar. Stefnumótunardagur.</p>	<p>Samvinnunám þvert á árganga reglulegur viðburður í vikulegri vinnu nemenda. Aukin ábyrgð nemenda á eigin námi og meiri einstaklingsmiðun. Betri líðan skv. Skólapúlsi og reglulegum könnunum skólans.</p>
---	--	---	--	--

**Mannauður,  
líðan og  
starfsandi**

			yfir skólaárið og tími gefinn til eftirfylgni og úrvinnslu strax í kjölfarið. Forvarnarteymi setur heildræna forvarnaráætlun fyrir skólann sem nær til allra aðila skólasamfélagsins, starfsfólks, nemenda og foreldra.		
Starfsánægja og starfsandi góður. Starfsfólki líði vel í vinnunni. Hlutverk starfsmanna skýr í handbók. Nýir kennarar fá leiðsögn leiðsögukennara. Starfsfólk fái leiðsögn og endurgjöf frá stjórnendum með markvissum hætti. Álfhólsskóli heilsueflandi skóli.	Unnið eftir móttökuáætlun um nýja starfsmenn. Nýir kennarar funda vikulega með leiðsögukennurum. Boðið upp á námskeið, ráðgjöf og leiðsögn í Mentor. STÁL starfsmannafélag og ýmsir klúbbbar starfræktir. Heilsuteymi bíður starfsfólki upp á þátttöku í hreyfingu og hlaupahópum í íþróttahúsinu Digranesi utan viðverutíma.	Starfsmannahandbók endurskoðuð og kynnt á hverju hausti. Móttökuáætlun virkjuð um leið og nýtt starfsfólk hefur störf. Nýjum kennurum úthlutað leiðsögukennara strax að hausti. Verkefnastjóri stýrir Mentor námskeiði að hausti og vori ár hvert og sinnir leiðsögn jafnt og þétt yfir skólaárið. STÁL stendur fyrir uppákomum og viðburðum reglulega yfir skólaárið.	Skólapúls, rýnihópar og reglulegar kannanir innan skólans. Starfspróunarviðtöl. Starfsmannasamtöl.	Betri starfsandi, starfsánægja og jákvæð samskipti skv. Skólapúlsinum og reglulegum könnunum skólans.	



## Heimanám

### Viðmið um heimanám á yngsta stigi:

Allir nemendur lesi heima upphátt og í hljóði fimm sinnum í viku og vinna stutt ritunarverkefni miðað við getu og færni meðfram lestrinum. Nemendur í 4. bekk gætu að auki unnið eitt til tvö verkefni á viku, þó þarf að gæta að heimavinna taki ekki meira en u.þ.b. 30 mínútur. Annað viðfangsefnið gæti verið að ljúka einhverju sem ekki tókst að ljúka í skólanum.

### Viðmið um heimanám á miðstigi:

Allir nemendur lesi heima upphátt og í hljóði fimm sinnum í viku og vinna stutt ritunarverkefni miðað við getu og færni meðfram lestrinum. Fjóra daga vikunnar má að hámarki setja fyrir tvö verkefni auk heimalesturs. Annað viðfangsefnið gæti verið að ljúka einhverju sem ekki tókst að ljúka í skólanum en hitt verkefnið nýtt.

### Viðmið um heimanám á elsta stigi:

Nemendur lesi heima í lesfögum u.þ.b. 15 mínútur á dag. Önnur verkefnavinna að hámarki 40 mínútur á dag. Stefnt skal að því að heimanám taki ekki meira en klukkustund á dag, virka daga. Kennarar aðgæti á Mentor hvað þegar er búið að setja fyrir hjá nemendum áður en heimavinna er skráð í kerfið.

Tilmæli til kennara að setja ekki heimanám fyrir frídaga. Í því sambandi skal þó áréttað að miðað er við samsvarandi heimanám fyrir mánudaga eins og aðra virka daga. Nemandi hefur þá val um hvort hann lýkur því heimanámi á föstudegi eða um helgi.

Tilmæli til kennara að próf séu ekki sett á daginn eftir vetrarfrí og lögbundna frídaga s.s. sumardaginn fyrsta, 1. maí og uppstigningardag.



## Starfsáætlun nemenda

### Útfærsla viðmiðunarstundaskrár

#### Skipting námsgreina í 1. – 10. bekk skólaárið 2022 – 2023

Námsgrein	1. b	2. b	3. b	4. b	5. b	6. b	7. b	8. b	9. b	10. b
Íslenska	7	7	7	7	6	6	6	6	6	6
Stærðfræði	5	5	5	5	5	5	5	6	6	4,5
Samfélagsfræði/Lífsleikni	3,5	3,5	5,5	4	5	5	5	3	3	3
Náttúrufræði/útikennsla	2,5	2,5	2,5	3	3	3	3	3	3	3
Enska			1	1	3	3	3	3	3	4,5
Danska							3	4,5	3	3
List- og verkgreinar	6	6	6	6	7	7	6	3	3*	3*
Upplýsinga/tæknimennt	**	**	**	**	**	**	**	**	**	**
Íþróttir	2	2	2	2	2	2	2	2	2	2
Sund	1	1	1	1	1	1	1	1	1	1
Val/umsjón/	3	3	2	1	3	3	1	5,5	7	7
<b>Samtals:</b>	<b>30</b>	<b>30</b>	<b>30</b>	<b>30</b>	<b>35</b>	<b>35</b>	<b>35</b>	<b>37</b>	<b>37</b>	<b>37</b>

Í List- og verkgreinum eru eftirfarandi greinar kenndar: Heimilisfræði, hönnun og smíði, myndmennt, textílmenn, tónlist/samsöngur og leiklist.

List- og verkgreinar í 1. – 8. bekk skiptast þannig að nemendahópnum er skipt upp í fjóra til sex hópa eftir fjölda innan árgangs þannig að allir fari í gegnum allar námsgreinar

\*Nemendur í list- og verkgreinum í 9. og 10. bekk velja viðfangsefni. Helmingur verkefna vetrarins skal tengjast listgreinum og helmingur verkgreinum

\*\*Kennsla í upplýsinga- og tæknimennt er fléttuð inn í kennslu allra námsgreina.

Á skólaárinu 2022 – 2023 verður skólaárið brotið upp með 6 þemavikum, tvær fyrir áramót og fjórar eftir áramót, þar sem námsgreinar á mið- og unglíngastigi verður samþættar í stærri heilstæð verkefni.

Hér er um að ræða áframhaldandi þróun á breyttum kennsluháttum sem hafa verið í gangi inna skólans undanfarin ár.

Á unglíngastigi verða valgreinar ekki inni í þemaverkefnum og kenndar samhliða í þemavíkunum.

### Skóladagur nemenda í 1. – 7. bekk

07:30	Skólinn opnaður
07:45	Matsalur opnar – hafragrautur í boði skólans
08:00	Bekkjastofur opnaðar
08:10	Kennsla hefst hjá nemendum í 1. – 7. bekk
09:20 eða 09:50	Morgunhressing (fer eftir því hvort nemendur eru í list- og verkgreinum eða íþróttum/sundi í fyrstu tveimur kennslustundunum)
9:30 – 9:50	Frímínútur/útvíst hjá 1. – 7. bekk
11:10 - 12:00	Matur og útvíst hjá nemendum í 1. - 4. bekk
11:10 – 11:50	Matur útvíst hjá nemendum í 5. – 7. bekk
12:00 - 13.20	Kennsla – skóla lýkur hjá nemendum í 1. – 4. bekk
13:20	Frístund opnar fyrir nemendur í 1. - 4. bekk
13:10 – 13:15	Frímínútur/útvíst hjá nemendum í 5. – 7. bekk.
13:15 – 13:55	Kennsla – skóla lýkur hjá nemendum í 5. – 7. bekk.
17:00	Frístund skólans lokað

### Skóladagur nemenda í 8. – 10. bekk

07:30	Skólinn opnaður
07:45	Matsalur opnar – hafragrautur í boði skólans
08:30 – 09:30	Kennsla hefst hjá nemendum á unglingastigi
09:30 – 09:50	Frímínútur - nesti
09:50 – 10:50	Kennsla
10:50 – 11:00	Frímínútur
11:00 – 12:00	Kennsla
12:00 – 12:30	Frímínútur - matur
12:30 – 15:30	Kennsla
	Kennsla valgreina fer fram eftir hádegi þriðjudaga, miðvikudaga og fimmtudaga.

Kennslustundir á unglingastigi eru 60 mínútur nema umsjónartími sem er 40 mínútur. Umsjónartími er kl. 13:30 á fimmtudegi og því lýkur kennslu þann dag kl.14:10 .

Nemendur í 1. – 7. bekk fá 10 mínútna nestistíma og 30 mínútna matartíma á dag. Í nestistímanum er létt hressing að heiman snædd í kennslustofum en í hádegishléi er borðað í matsal skólans. Nemendur í 1. – 7. bekk fara tvisvar á dag út í frímínútur, klukkan 09:30 – 09:50 og svo fyrir eða eftir hádegisverð í 20 mínútur á bilinu 11:10 – 11:50. Nemendur í 5.-7.bekki fá svo einar frímínútur klukkan 13:10-13:15 þar sem þeir fá tækifæri til að standa aðeins upp og teygja úr sér en fara ekki út að leika sér.

Ætlast er til að allir nemendur 1. - 7. bekkjar fari út í allar frímínútur. Undantekningar frá því að fara út í frímínútum eru annars eftirfarandi:

- Nemandi hefur verið lasinn og foreldri óskar skriflega eftir leyfi til inniveru í frímínútum.
- Kennari hefur leyfi til að láta nemanda vera inni ef sérstakar ástæður krefjast, s.s. vegna skyndilegra veikinda eða slysa, áreitni eða verkefnaskyldu, en þá á ábyrgð kennara og í samvinnu við skólaliða.
- Mjög vont veður.

Nemendur í 8. – 10. bekk fara fjórum sinnum í frímínútur á dag, klukkan 09:30 – 09:50, 10:50 – 11:00, matarhlé er 12:00 – 12:30 og svo eru frímínútur frá klukkan 14:30 – 14:45. Nemendur í 8. – 10. bekk ráða hvort þeir fara út í frímínútum eða ekki.

Nemendur sækja íþróttakennslu í íþróttahúsinu í Digranesi en sundkennslu í sundlaug Kópavogs. Íþróttir og sund eru 120 mínútur á viku hjá öllum nemendum skólans. Sund er kennt einu sinni í viku í sundlaug Kópavogs í öllum árgöngum nema 1. bekk en þar er sundkennslan í lotum. Nemendur fara á milli skóla og sundlaugar í rútu.

### Nemendaferðir

Í flestum árgöngum er vettvangsferðum fléttað inn í hefðbundið skólastarf. Þó hver vetur sé einstakur og taki mið af efnahagsástandi og aðstæðum heimila og skóla þá hafa eftirfarandi ferðir verið fastir liðir í skólastarfi Álfhólsskóla:

Sveitaferð á yngsta stigi.

Nemendur í 5. bekk fara í gróðursetningarferð í Guðmundarlund og Þingvallaferð.

Nemendur í 6. bekk fara í vettvangsferð í Reykholt í Borgarfirði.

Nemendur í 7. bekk fara í eina viku í skólabúðir í Reykjaskóla í Hrutafirði.

Nemendur í 8. bekk fara í vettvangsferð um Suðurnesin.

Nemendur í 9. bekk fara í skólabúðir að Laugavatni.

Nemendur í 10. bekk fara í útskriftarferð að vori og gista eina til tvær nætur.

Á hverjum vetri heimsækja einstaka bekkir og árgangar fjölmörg söfn í tengslum við námið.

Vorferðir eru farnar í öllum árgöngum um nágrenni skólans, oftast í tengslum við sérstök

þemaverkefni eða kennslu í viðkomandi árgangi.

Ætlast er til að þeir nemendur sem fara ekki í ferðalög komi í skólann. Kennarar sem kenna viðkomandi nemendum fara oftast með í ferðalög.

### Árshátíðir nemenda

Árshátíð nemenda í 8. – 10. bekk verður haldin í mars/apríl 2023 í samstarfi við félagsmiðstöðina Pegasus. Árshátíð nemenda í 5. – 7. bekk er sömuleiðis í samstarfi við Pegasus og verður haldin í mars/apríl 2023.



## Viðburðadagatal skólaárið 2022- 2023

(Viðburðadagatalið er uppfært innan skólaársins)

Mán	Dagsetning	Verkefni	Ágúst	September	Október	Nóvember	Desember	Janúar	Febrúar	Mars	Apríl	Mai	Júní
Ágúst	15. - 22.	Skipulagsdagar og skólaboðun 1.bekkjar	X										
	23.	Skólasetning í sal og svo farið í stofur til umsjónarkenn	X										
	24.	Uppbrotsdagur, haustþema í öllum árgöngum	X										
	29.	7.bekkir á Reyki til 2.september	X										
	29.	Kynning fyrir foreldra nemenda í 5.bekk	X										
	30.	Kynning fyrir foreldra nemenda í 8.bekk	X										
September	31.	Kynning fyrir foreldra nemenda í 1.bekk	X										
	8.	Dagur læsis		X									
	16.	Dagur íslenskrar náttúru		X									
	12.-23.	Skólamenningarfundir á þessu tímabili		X									
	19.-23.	9.bekkur á Laugarvatni		X									
	23.-24.	UTÍS rafrænt		X									
Október	26.	Evrópski tungumáladagurinn		X									
	3.-9.	Þemavika á mið- og unglingastigi			X								
	10.-14.	1. bekkur fer í heimsókn á leikskólana í vikunni			X								
	19.	Samráðsdagur			X								
	20.-21.	Skipulagsdagur			X								
	22.	Fyrsti vetrardagur			X								
Nóvember	24.-25.	Vetrarfrí			X								
	28.	Bangsadagurinn			X								
	3.	Læsisfundur fyrir foreldra í 1.bekk				X							
	8.	Dagur vináttunnar/Baráttudagur gegn einelti				X							
	14. - 15.	Þemadagar				X							
	16.	Dagur íslenskrar tungu				X							
	16.	Stóra upplestrarkeppnin hefst á sal				X							
	17.	Skipulagsdagur - frístund lokuð				X							
	19.	Læsisfundur fyrir foreldra í 3. - 4.bekk				X							
20.	Dagur mannréttinda barna (sunnudagur)				X								
29.	Morgunkaffi foreldra með stjórnendum í Digra				X								
30.	Morgunkaffi foreldra með stjórnendum í Hjalla				X								
Desember	Ótímasett	Aðventufjör foreldrafélagsins				X							
	1.	Fullveldisdagurinn					X						
	1.	Leikskólar í heimsókn í kakó og piparkökur					X						
	2.	Jólaskreytingardagur mið- og unglingastigs					X						
	5.-9.	Kærleikskaffihús					X						
	12.-19.	Þemavika á mið- og unglingastigi					X						
	15.	Jólamatur yngsta- og miðstigs.					X						
	16.	Jólamatur unglingastigs					X						
20.	Jólaskemmtun og Litlu jól í stofum á öllum stigum					X							
21.	Jólafrí					X							

Mán	Dagsetning	Verkefni	Ágúst	September	Október	Nóvember	Desember	Janúar	Febrúar	Mars	Apríl	Mái	Júní
Janúar	3.	Kennsla hefst eftir jólafrí						X					
	6.	Þrettándinn						X					
	9.-20.	Þemavikur á mið- og unglingastigi						X					
	20.	Bóndadagur						X					
	27.	Hundrað daga hátíð 1. bekkjar						X					
	30.	Starfamessa unglingastigs						X					
Febrúar	7.	Samráðsdagur							X				
	17.	Stóra upplestrarkeppnin á sal							X				
	19.	Konudagur							X				
	20.	Bolludagur							X				
	21.	Sprengidagur							X				
	22.	Öskudagur							X				
	23. -24.	Vetrarfrí						X					
Mars	6.-10.	Skólaheimsókn verðandi 1.bekkjara								X			
	14.	Dagur stærðfræðinnar								X			
	15.	Skipulagsdagur - frístund lokuð								X			
	20.-31.	Þemavikur á mið- og unglingastigi								X			
	31.	Síðasti kennsludagur fyrir páska								X			
Apríl	3.-10.	Páskafrí										X	
	Ótímasett	Páskabingó foreldrafélagsins										X	
	11.	Fyrsti kennsludagur eftir páska										X	
	18. - 19.	Heilsudagar										X	
	19.	Árshátíð unglingastigs										X	
	21.	Sumardagurinn fyrsti										X	
	27.	Stefnumótunardagur og opinn fundur skólaráðs										X	
Mái	1.	Verkalýðsdagurinn											X
	17.	Vorskóli fyrir verðandi nemendur 1.bekkjara											X
	18.	Uppstigningardagur											X
	19.	Skipulagsdagur											X
	25.	Skil á námsmati 10.bekkjara og almennum umsögnum 1.-7.bekk											X
	22.-30.	Lokaverkefni 10.bekkjara											X
	29.	Annar í hvítasunnu											X
	30.	Skil á námsmati 8.- 9.bekk											X
	31.	Kynning og sýning lokaverkefna											X
Júní	1.	Endurgjöf á lokaverkefni og upphaf þema í 8.og 9.bekk											X
	2.- 5.	Þema í 8. og 9.bekk											X
	4.-6.	Útskriftarferð 10.bekkjara											X
	6.	Landnáms hátíð 5. bekkja											X
	5. - 7.	Vordagar í 1. - 9. bekk											X
	7.	Skólaslit 10. bekkjar											X
	8.	Skólaslit 1. - 9. bekkjar og vorhátíð											X
	9. og 12.	Skipulagsdagar											X

## Valgreinar

Nemendur í 8. bekk velja þrjár klukkustundir (4,5 kennslustundir) í frjálssu vali á viku en 9. og 10. bekkur velja fjórar klukkustundir (6 kennslustundir).  
Vetrinum er skipt í þrjú val tímabil.

Áður en valframboð fyrsta val tímabils var ákveðið var gerð forkönnun meðal nemenda í 7. - 9. bekk í maí 2022. Valáfangar eru ýmist kenndir í eina eða tvær kennslustundir á viku.

Eftirtaldar námskeið voru í boði sem valgreinar fyrir nemendur 8. – 10. bekkja fyrir fyrsta val tímabil haustið 2022:

Tveggja klukkustunda námskeið

- Fantasíur og spunaspil
- Fataþrykk
- Frístundaval
- Íþróttaval
- Heimilisfræði
- Hljómsveitarval
- Hönnun og smíði
- Myndlist og sköpun
- Kvikmyndaval
- Söngleikjaval
- Skólablað
- Mat á námi utan skólans

Eins klukkustunda námskeið

- Allir flottir, hvernig verða nemendur besta útgáfan af sjálfum sér
- Deiglan, umræður um málefni efst á baugi
- Frjáls dans og slökun
- Hagnýt ritun
- Hárgreiðsla
- Heimsreisa, nemendur skipuleggja heimsreisu
- Hestamennska
- Hjátrú og hindurvitni
- Jóga og slökun
- Lesið í skóginn, nemendur vinna með afurðir skógarins við sköpun hluta
- Myndlist
- Pólska sem móðurmál
- Pólska fyrir byrjendur
- Þrjónaval
- Spunaspil
- Spilahópur
- Stærðfræðistuðningur fyrir alla árganga
- Verklegr náttúrufræði
- Yndislestur
- Stund á milli stríða, áhersla á ýmsar leiðir til slökunar



## Skólamenning og skólareglur

### Öll sem eitt

Skólamenningaráætlun: Öll sem eitt var tekin saman árið 2018 af Sigrúnu Erlu Ólafsdóttur með aðstoð Elísabetar Jónsdóttur og Önnu Pálu Gísladóttur. Áætlunin fjallar um það hvernig má efla jákvæða og góða skólamenningu sem er einkennandi fyrir lærdómssamfélag þar sem virðing, lýðræði, fjölbreyttir kennsluhættir, lífsleikni, jákvæð samskipti og samvinna allra aðila skólasamfélagsins eru í fyrirrúmi. Meginmarkmið ÖSE er að skapa jákvæða skólamenningu og liðsheild þar sem einelti þrífst ekki, allir aðilar eru mikilvægur hluti af hópum, eiga sér hlutverk og tilgang. Áætlunin verður tekin í fyrsta skipti í notkun á skólaárinu og verður í áframhaldandi þróun. Áætlunina má finna í heild sinni [á heimasíðu skólans](#).

### Skólareglur

Í upphafi hvers skólaárs halda umsjónarkennarar bekkjarfundi með nemendum sínum og útbúa í sameiningu bekkjarreglur sem taka mið af skólareglum og skólamenningu. Skólareglur eru eftirfarandi:

1. Við sýnum hvert öðru virðingu.
2. Við erum stundvís.
3. Við göngum vel um.
4. Við erum ekki á faratækjum á skólalóðinni.
5. Nemendur yfirgefa ekki skólalóðina án leyfis.
6. Skólinn tekur ekki ábyrgð á verðmætum.
7. Notkun snjalltækja er í samráði við kennara.
8. Við komum með holla og góða fæðu í skólann nema við sérstök tilefni.

Við berum öll ábyrgð á að fara eftir reglum skólans. Brjóti nemandi skólareglur og/eða hegðun hans óviðunandi fylgir skólinn verklagsreglum um ferli vegna slíkrar hegðunar.

### Aðgerðir og viðurlög við brotum á skólareglum

Vísað er til reglugerðar nr. 1040/2011.

Í almennum aðgerðum felst að:

- fylgja vel eftir þeim kröfum sem gerðar eru til nemenda
- sýna nemendum skilning, þolinmæði og sveigjanleika
- hvetja nemendur með jákvæðum hætti til þess að læra góð mannleg samskipti
- veita nemendum persónulega aðstoð
- gefa nemendum færi á að tjá sig og segja frá málsatvikum
- boða forráðamenn á upplýsingafund ef hegðun nemenda truflar skólustarf

### Sértækar aðgerðir og viðurlög

Ávallt skal taka tillit til aðstæðna og þarfa nemenda og hafa samráð við forráðamenn. Leggja skal áherslu á að leitað sé eftir samkomulagi og sáttaleiðum. Forráðamönnum skal ætíð og svo fljótt sem auðið er gerð grein fyrir brotum barna sinna á skólareglum. Gefa skal forráðamönnum kost á að tjá sig ef börn þeirra brjóta skólareglur.

1. Gerist nemandi sekur um brot á skólareglum með einum eða öðrum hætti á starfsmaður að byrja á að ræða við hann og reyna með yfirvegun og samtali að stöðva hegðunina. Hann getur óskað eftir aðstoð hjá nálægum starfsmanni eða hringt í deildarstjóra (eða annan stjórnanda) eftir aðstoð.
2. Valdi nemandi verulegri truflun og/eða gerist ítrekað brotlegur við gildandi skólareglur á:
  - viðkomandi kennari að upplýsa forráðamenn og umsjónarkennara



- umsjónarkennari að meta mál nemandans, ræða einslega við hann og aðstoða hann við að bæta hegðun sína
  - umsjónarkennari að upplýsa nemanda til hvaða úrræða verði gripið ef hegðunin endurtekur sig
3. Ef nemandi lætur sér ekki segjast, má vísa honum úr tíma og inn til stjórnenda. Deildarstjóri getur svo boðað hann, umsjónarkennara og forráðamenn hans í viðtal.
  4. Verði enn ekki breyting til batnaðar skulu kennarar leita aðstoðar lausnateymis skólans.
  5. Ef aðgerðir lausnateymis bera ekki árangur getur umsjónarkennari vísað málinu til nemendaverndarráðs.
  6. Ef áður nefndar aðgerðir bera ekki árangur getur skólastjóri vísað máli nemanda til fræðsluyfirvalda og/eða barnaverndar.

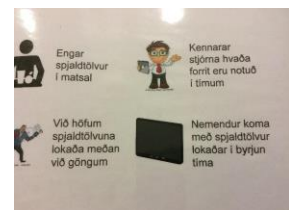
Gerist nemandi sekur um alvarlegt brot á reglum skólans og/eða landslögum hvar sem hann er staddur á vegum skólans skal ávallt hafa samráð við forráðamenn og búa nemanda undir að hann verði sendur heim á kostnað forráðamanna.

Nemendur og forráðamenn þeirra eru ábyrgir fyrir því tjóni sem nemendur kunna að valda á eignum skólans, starfsfólks eða skólafélaga sinna. Kennarar skulu skrá mál samkvæmt verklagsreglum skólans.

Allir bekkir, árgangar eða stig setja sér reglur um notkun og meðferð á snjalltæki.

Auk þess gildir almennt:

- Nemendur koma með snjalltæki lokuð í upphafi kennslustunda.
- Kennarar stjórna hvaða smáforrit eru notuð í kennslustundum.
- Nemendur hafa spjalddölvur lokaðar á meðan þeir ganga.
- Engar spjalddölvur í matsal.



### Um viðurlög við brot á reglum um notkun á spjalddölvum vísast til viðlaga um brot á skólareglum.

Allir bekkir og/eða árgangar setja sér reglur um notkun og meðferð á spjalddölvum.

### Þemadagar

Þemadagar verða 14.-15.nóvember með áherslu á lífsleikni og forvarnir. Stundatafla er brotin upp þessa daga og nemendur vinna saman þvert á árganga.

### Dagur íslenskrar tungu

Þann 16. nóvember er dagur íslenskrar tungu. Þá verður m.a. Stóra upplestrarkeppnin í 7. bekkjum formlega sett á sal skólans. Markmið hennar er að vekja athygli og áhuga í skólum á vönduðum upplestri og framburði. Í framhaldi af keppninni í skólanum er síðan keppt milli fremstu upplesara árgangsins í Kópavogi.

### Kirkjuferðir

Álfhólsskóli heimsækir Hjallakirkju á jólaföstu. Ef foreldrar óska eftir því að börn fari ekki í slíka heimsókn er sérstök dagskrá fyrir þau sem ekki fara innan skólans.

### Aðventa og litlu jól

Á aðventunni er lögð áhersla á að hafa rólegt og notalegt yfirbragð í skólaföndun. Rithöfundar koma í heimsókn og skólinn er skreyttur. Stofnað er kærleikskaffihús í eina viku þar sem vinabekkir skiptast á

að hittast í eina klukkustund þar sem boðið er upp á kakó og meðlæti. Stjórnendur og starfsmenn skiptast á að þjóna til borðs.

Síðasta dag fyrir jólaleyfi eru haldin litlu jól nemenda í 1. – 10. bekk. Þá mæta nemendur með smákökur og jólakerti og eiga notalega stund saman. Að því loknu er dansað í kringum jólatré og jólasveinar heimsækja nemendur á yngsta stigi.

### **Snjalltækjalaus dagur**

Snjalltækjalaus dagurinn er 14. janúar og þá er lögð áhersla á að nemendur og starfsfólk leggi frá sér snjalltækin í einn dag auk þess sem áhersla er lögð á að spara tæknina og rafmagnið. Áhersla er lögð á samskipti og samveru og foreldrar hvattir til að halda snjalltækjalausum degi heima fyrir.

### **Starfamessa foreldrafélagsins**

Foreldrar eru miklir áhrifavaldar þegar kemur að náms- og starfsvali barna sinna. Það skiptir máli að unglingar séu fræddir um fjölbreytni náms og starfa til að sjá fyrir sér framtíðarnámsleið og starfsveitvang. Foreldrafélag Álfhólsskóla stendur fyrir starfamessu þann 5. janúar 2023 í samstarfi við skólann, þar sem unglingar í 8.-10. bekk fá tækifæri til að kynna fjölbreyttum valkostum í námi og margvíslegum störfum. Markmið starfamessunnar eru að tengja við vangaveltur ungmenna um framtíðar náms- og starfsval, ala á forvitni um fjölbreytni og starfa á vinnumarkaði, að foreldrar taki þátt í skólastarfi og styðji við uppbyggingu á náms- og starfsfræðslu. Foreldrar setja upp bása í sal skólans í Hjalla þar sem þeir kynna störf sín og námsleiðir. Hver árgangur á unglingastigi fær svo 40 mínútur til þess að ganga á milli bása að spjalla og fræðast.

### **Heilsudagar**

Dagana 7. og 8. apríl eru heilsudagar Álfhólsskóla. Þá er hefðbundin stundatafla brotin upp í öllum árgöngum og unnið með hollustu og heilbrigði sem þemaverkefni á margvíslegan hátt. Á heilsudögum er verkefnið Heilsueflandi grunnskóli í forgrunni í allri dagskrá innan skólans.

### **Árshátíðardagur unglingastigs**

Daginn sem árshátíð nemenda á unglingastigi er hefðbundinn stundatafla brotinn upp í 8.-10. bekk. Dagurinn er skipulagður í samstarfi við nemendur og Pegasus og viðfangsefni algjörlega í höndum nemenda.

### **Landnámssýning og hátíð**

Í lok vorannar er sýning vetrarins í list- og verkgreinum í 5. bekk. Þá er tekið fyrir landnámsþema. Foreldrum er boðið á þessa sýningu. Um er að ræða samþættingarverkefni þar sem sett er upp leiksýning af leiklistar- og tónlistarhópunum. Myndmenntar- og smíðahóparnir eiga þátt í leikmyndinni og textílmenntin vinnur leikbúninga. Aðstandendum er svo boðið upp á lummur í heimilisfræðinni eftir sýninguna. Lokahnykkurinn er svo landnámshátíð 3. júní þar sem brugðið er á landnámsleik. Landnámshátíðin er haldin á útikennslusvæði skólans á Víghól og/eða Kópavogsdal.

### **Sýningar á yngsta- og miðstigi**

Allir árgangar í 1.-7. bekk skipuleggja og undirbúa einhvern viðburð/sýningu fyrir foreldra a.m.k. einu sinni á yfir skólaárið. Hefð er fyrir því að í 4. bekk sé sett upp leikssýning undir vorið sem er þá hugsuð sem kveðjustund af yngsta stigi.

### **Vorþema**

Dagana 2., 3. og 7. júní eru vorþemadagar þar sem áherslan er m.a. á að vinna með lykilhæfniþætti. Á tveimur vordaganna eru skipulagðir fjölgreindarleikar í 1. – 4. bekk. Á hverju ári er haldin sérstök vorhátíð í skólanum með stuðningi foreldrafélagsins. Að þessu sinni verður vorhátíðin eftir skólaslit 8. júní.

## Lokaverkefni

Nemendur í 10. bekk vinna sérstakt lokaverkefni undir handleiðslu kennara dagana 23. maí – 1. júní. Í lok maí vinna nemendur í 8. og 9. bekk þemaverkefni sem að hluta eru hugsuð sem undirbúningur og þjálfun fyrir lokaverkefni í 10. bekk.

## Skólaráð, foreldrasamstarf, foreldrafélag og nemendaráð

### Skólaráð

Samkvæmt lögum um grunnskóla frá 2008 skal starfa skólaráð við grunnskóla sem er samstarfsvettvangur skólastjóra og skólasamfélags um skólahald.

- Skólaráð tekur þátt í stefnumörkun fyrir skólann og mótun sérkenna hans.
- Skólaráð fjallar um skólanámskrá skólans, árlega starfsáætlun, rekstraráætlun og aðrar áætlanir um skólastarfið.
- Skólaráð skal fá til umsagnar áætlanir um fyrirhugaðar stærri breytingar á skólahaldi og starfsemi skóla áður en endanleg ákvörðun um þær er tekin.
- Skólaráð fylgist almennt með öryggi, aðbúnaði og almennri velferð nemenda.

Skólanefnd, sbr. 6 gr., getur með samþykki sveitarstjórnar falið skólaráðum einstakra skóla ákveðin verkefni þessu til viðbótar.“ (Lög um grunnskóla, samþykkt á Alþingi 29. maí 2008, II. kafli, 8.gr.)

Í skólaráð skal skipa níu einstaklinga til tveggja ára í senn:

- Skólastjóri sem stýrir starfi skólaráðs og ber ábyrgð á stofnun þess
- Tveir fulltrúar kennara.
- Einn fulltrúa annars starfsfólks en kennara.
- Tveir fulltrúar nemenda.
- Tveir fulltrúar foreldra.
- Einn fulltrúi úr grenndarsamfélaginu sem ofantaldir fulltrúar skólaráðs velja eða einn viðbótarfulltrúa úr hópi foreldra.

Í skólaráði 2022– 2023 sitja:

Sigrún Bjarnadóttir skólastjóri  
Ágústa Magnea Jónsdóttir ritari  
Júlíus Þór Sigurjónsson kennari/tölvuumsjónarmaður  
Daðey Arnborg Sigþórsdóttir kennari  
Margrét Ludwig foreldri  
Svanhildur Ástþórsdóttir foreldri fulltrúi FFÁ  
Elísabet Stefánsdóttir grenndarfulltrúi  
Embla Ísól Ívarsdóttir 9.bekk  
Tómas Eggertsson 10.bekk  
Sigrún Erla Ólafsdóttir deildarstjóri eldra stigs er ritari skólaráðs

## Starfsáætlun skólaráðs 2022-2023

Skólaráð gerir ráð fyrir að hittast sex sinnum á skólaárinu og verða fundirnir kl. 08.15 að jafnaði. Fundagerðir sendar til skólaráðs til samþykktar og í framhaldi af því settar á heimsíðu skólans.

Mánuður	Verkefni – birt með fyrirvara um breytingar
13. október	Starfsáætlun skólaráðs yfirfarin Reglugerð um skólaráð Skólabyrjun Framkvæmdir Starfsáætlun Álfhólsskóla Önnur mál
18. nóvember	Mat á skólastarfi Lesfimi Önnur mál
5. desember	Skóladagatal 1. drög Niðurstöður skólamenningafunda Önnur mál
28. febrúar	ÖSE niðurstöður Lesfimi Önnur mál
27. apríl	Stefnumótun með nemendaráði og foreldrum – opin fundur hjá Skólaráði Önnur mál
24. maí	Skipulag næsta skólaárs Fyrirhugaðar framkvæmdir Önnur mál

## Foreldrasamstarf

### 1. Inngangur

Gott samstarf heimila og skóla er ein af forsendum góðs skólastarfs og stuðlar að ánægju og vellíðan nemenda. Til þess að samskipti verði góð og árangursrík þurfa allir starfsmenn skólans og foreldrar að leggja sitt af mörkum. Foreldrar og forráðamenn bera frumábyrgð á uppeldi barna sinna. Skólinn aðstoðar þá í uppeldishlutverkinu og skapar menntunartækifæri. Menntun og velferð nemenda er sameiginlegt verkefni skólans og heimilanna. Öll þátttaka foreldra í skólastarfinu er mikilvæg. Má þar nefna virka þátttöku í foreldrafélagi og bekkjarstarfi. Ýmsir þættir í hinu daglega skólastarfi snúa beint að foreldrum og er ekki síður mikilvægt að þeir séu virkir þátttakendur í þeim hluta, t.d. með því að fylgjast með heimanámi barna sinna, mæta á fundi, s.s. námsefniskynningar og bekkjarkvöld, aðstoða í ferðum og koma með innlegg í kennsluna þegar það á við, t.d. hvað varðar kynningar á starfsgreinum.

Rannsóknir benda til þess að þegar foreldrar taka þátt í skólastarfi og hafi jákvæða afstöðu til skólans sé frammistaða nemenda betri, sjálfstraust meira og viðhorf nemendanna jákvæðara. Fjarvistir og brottfall úr skólum er minna, kennarar ánægðari, foreldrar skilningsríkari og andrúmsloftið í bekknum jákvæðara.

## 2. Markmið með samstarfinu

Markmið með samstarfi skóla og heimilis eru eftirfarandi:

- Að stuðla að gagnkvæmu trausti og árangursríku samstarfi milli skóla og heimils og að virðing ríki milli aðila.
- Að stuðla að samráði og samvinnu um námsástundun, hegðun, líðan og skólabrag.
- Að stuðla að gagnkvæmu upplýsingastreymi milli skóla og heimilis.
- Að virkja foreldra til þátttöku og samvinnu um ýmsa þætti skólafarsins.
- Að stuðla að því að foreldrar séu ávallt sem best upplýstir um starfsemi skólans og áherslur í skólafarsinu.

Markmið um foreldrasamskipti úr aðalnámsskrá:

Í kafla 7.7 í almennum hluta aðalnámsskrár 2011 segir: „Velferð barna og farsæl námsframvinda byggist ekki síst á því að foreldrar styðji við skólagöngu barna sinna og gæti hagsmuna þeirra í hvívetna, eigi gott samstarf við skóla, veiti skólanum viðeigandi upplýsingar og taki þátt í námi barna sinna og foreldrarstarfi frá upphafi til loka grunnskóla. Upplýsingagjöf milli heimila og skóla og samráð kennara og foreldra um nám og kennslu er mikilvæg forsenda fyrir árangursríku skólafarsinu. Skólar bera ábyrgð á að slíkt samstarf komist á og því sé viðhaldið alla skólagöngu barnsins. Virk hlutdeild og þátttaka foreldra í námi og starfi barna sinna er forsenda þess að foreldrar geti axlað þá ábyrgð sem þeir bera á farsælu uppeldi og menntun barna sinna“.

## 3. Hlutverk skólans

Megin hlutverk skóla er að stuðla að almennri menntun nemenda og skulu þeir leitast við að haga störfum sínum í sem fyllsta samræmi við stöðu og þarfir barna og ungmenna og stuðli að virkri þátttöku þeirra í lýðræðissamfélagi innan skólans og utan.

Hlutverk skólans er margþætt en þó fyrst og fremst að stuðla að almennri menntun nemanda samkvæmt aðalnámsskrá grunnskóla og þeirri stefnu sem mörkuð er af Kópavogsbæ. Í 2. gr. laga um grunnskóla nr. 91/2008 segir;

hlutverk grunnskóla, í samvinnu við heimilin, er að stuðla að alhliða þroska allra nemenda og þátttöku í lýðræðisþjóðfélagi sem er í sífelldri þróun. Starfshættir grunnskóla skulu mótast af umburðarlyndi og kærleika, kristinni arfleidd íslenskrar menningar, jafnrétti, lýðræðislegu samstarfi, ábyrgð, umhyggju, sáttfýsi og virðingu fyrir manngildi. Þá skal grunnskóli leitast við að haga störfum sínum í sem fyllstu samræmi við stöðu og þarfir nemenda og stuðla að alhliða þroska, velferð og menntun hvers og eins. Grunnskóli skal stuðla að góðu samstarfi heimila og skóla með það að markmiði að tryggja farsælt skólafarf, almenna velferð og öryggi nemenda.

## 4. Samskipti heimilis og skóla og hlutverk umsjónarkennara

Álfhólsskóli hefur í samráði við foreldra og kennara sett leiðbeinandi reglur um samskipti heimils og skóla.

Umsjónarkennarar gegna lykilhlutverki þegar kemur að samskiptum heimila og skóla en í aðalnámsskrá grunnskóla er skýrt kveðið á um hlutverk þeirra:

Umsjónarkennari tekur öðrum starfsmönnum fremur ábyrgð á námi nemenda sinna, þroska þeirra, líðan og velferð. Umsjónarkennari leggur sig fram um að kynnast nemendum sínum sem best, foreldrum þeirra og aðstæðum. Hann vinnur náið með þeim kennurum sem kenna nemendum í hans umsjá, safnar saman upplýsingum og kemur þeim áleiðis innan skóla og til foreldra í þeim tilgangi að gera foreldrum kleift að taka þátt í ákvörðunum sem varða barn þeirra og skólafarfið. Umsjónarkennari gegnir lykilhlutverki í farsælu samstarfi heimila og skóla og er megin tengiliður milli skóla og heimila.

Umsjónarkennari er því lykilpersóna í samstarfi heimila og skóla og sá aðili sem þekkir nemendur sína öðrum fremur og getur veitt þeim þann stuðning og aðhald sem þörf er á. Umsjónarkennari er í samskiptum við foreldra um þau mál er snerta einstaka nemendur, heimanám, ástundun náms og annað sem snýr að starfi umsjónarnemenda hans.

Foreldrar eru hvattir til að vera í góðu sambandi við umsjónarkennara sem og aðra kennara barna sinna. Gott samband milli foreldra og kennara er framar öðru líklegt til að leggja traustan og árangursríkan grunn að skólagöngu barnsins. Foreldrar hafa ýmsar leiðir til samskipta við umsjónarkennara/kennara barna sinna og má þar nefna, símtöl, tölvupósta og fundi svo fátt sé nefnt. Um þau samskipti gildir eftirfarandi:

#### 4.1 Tölvupóstur

- Mælt er til þess að tölvupóstar séu eingöngu notaðir til að senda upplýsingar og spyrjast fyrir um hagnýt mál. Ef ræða þarf viðkvæm og/eða persónuleg mál er bent á að ræða beint við kennara/skólástjórnenndur.
- Ef erindið er brýnt er öruggara að hafa samband símleiðis við skrifstofu skólans sem kemur upplýsingum áleiðis.
- Bent skal á að kennarar lesa ekki tölvupóst né svara í farsíma á kennslutíma en þeir svara tölvupósti eins fljótt og þeir geta eða að jafnaði innan tveggja virkra daga.
- Kennarar taka að öllu jöfnu ekki við vinnupósti í farsíma sinn og ekki er ætlast til að þeir svari tölvupósti utan vinnutíma.
- Bent skal á að tölvupóstar eru opinber gögn sem varðveitt eru í skjalasafni skólans.

#### 4.2 Facebook og aðrir samfélagsmiðlar

Ef foreldrar stofna sérstakan Facebook-hóp eða aðra sambærilega samskiptahópa fyrir foreldra skilgreina þeir í upphafi tilgang hópsins/síðunnar, hvað á heima þar og hvað ekki.

*Dæmi: Tilgangurinn með þessum hópi/síðu er að deila hagnýtum upplýsingum um nám og félagsstarf nemenda árgangsins. Hér er upplýsingum deilt og fyrirspurnum um heimanám, upplýsingum og fyrirspurnum um verkefni sem nemendur eru að vinna með í skólanum m.a. ljósmyndum, upplýsingum og fyrirspurnum um kennsluáðferðir. Hér birtast einnig upplýsingar frá bekkjarfulltrúum og frá foreldrafélaginu. Undir engum kringumstæðum er hér fjallað um málefni einstaklinga, hvorki nemenda, foreldra né starfsmanna skólans.*

Foreldrar eru hvattir til að gefa umsjónarkennurum aðgang að facebook hópnum.

#### 4.3 Sími og samskipti

- Kennarar svara ekki í farsíma eða taka við skilaboðum í síma meðan á kennslu stendur.
- Ef málið þolir ekki bið er hægt að óska eftir símtali eða fundi með milligöngu ritara skólans.
- Foreldrar eru beðnir um að hringja ekki í kennara utan dagvinnutíma eða ónáða með því að senda skilaboð í gegnum Messenger, instagram eða aðra samfélagsmiðla.

#### 4.4 Skrifstofa

- Starfsfólk skrifstofunnar hefur það hlutverk að taka á móti foreldrum og leiðbeina þeim. Foreldrar eru því hvattir til að leita aðstoðar hjá ritara.

- Foreldrar tilkynna veikindi barna sinna daglega á Mentor og stutt leyfi (hluta úr degi) á skrifstofu skólans. Þegar foreldrar hringja á skrifstofu eru tekin niður skilaboð til kennara eða annarra sem hafa samband við fyrsta tækifæri. Lengri leyfi, heill dagur eða meira, þarf að sækja um sérstaklega á heimasíðu skólans.

#### 4.5 Heimsóknir foreldra í skólastofur

- Hvatt er til, með ýmsum hætti, að foreldrar kynnist daglegu starfi barna sinna í skólanum, heimsóknir í skólastofur skulu **alltaf** vera í samráði og með samþykki viðkomandi kennara.
- Þurfi foreldrar að nálgast börn sín á skólatíma, t.d. ef nemendur hafa gleymt nesti, íþróttafötum eða af öðrum ástæðum er þeim bent að leita aðstoðar á skrifstofu skólans eða hjá skólaliðum. Foreldrum er óheimilt að fara inn í kennslustofu þegar kennsla er í gangi nema að undangengnu samþykki kennara.
- Ef foreldrar þurfa einhverra hluta vegna að dvelja í skólanum um lengri tíma vegna sérstakra aðstæðna skulu þeir undirrita trúnaðaryfirlýsingu á skrifstofu skólans.

#### 4.6 Upplýsingar frá skólanum

- Skólinn birtir allar helstu upplýsingar um skólastarfið á heimsíðu sinni m.a. skóladagatal, skólanámskrá, starfsáætlun, samstarfsáætlun foreldra og skóla, skólamenningaráætlunina „Öll sem eitt“, starfsmannalista, matseðil o.fl.
- Umsjónarkennarar eru í reglulegu sambandi við foreldra. Vikulega er sendur póstur til foreldra frá umsjónarkennurum. Markmið póstanna er að upplýsa foreldra um starfið í árganginum og það sem framundan er.

### 5. Samráðsdagar

Samráðsdagar eru haldnir tvisvar á hverju skólaári fyrir nemendur og foreldra í 1.-10.bekk.

Markmið með samráðsdögum er;

- að fá nemendur til að vera virka á samráðsfundum
- að nemendur taki sjálfir ábyrgð á námi sínu og leggi metnað í vinnu sína
- að upplýsa foreldra um framfarir og gengi barnsins í skólanum
- að nemendur meti sjálfir virkni, samskipti, framfarir, líðan sína og hegðun í samvinnu við foreldra

Foreldrar geta hvenær sem er haft samband við umsjónarkennara og óskað eftir viðtali auk þess sem umsjónarkennarar boða til viðtala eftir þörfum utan samráðsdaga.

### 6. Heimasíða, Twitter og Facebooksíða skólans

Skólinn leggur áherslu á að halda foreldrum sem best upplýstum um skólastarfið og gegnir heimasíða skólans þar miklu hlutverki. Á heimasíðunni má finna námskrá skólans og starfsáætlun. Þar má einnig finna ýmsar gagnlegar upplýsingar t.d. skóladagatal og matseðil mánaðarins. Þar birtast einnig reglulega fréttir úr skólastarfinu auk þess sem ýmsir viðburðir eru tilgreindir sérstaklega. Þar er líka að finna ýmsa áhugaverða tengla.

Skólinn er með Facebooksíðu <https://www.facebook.com/alfholsskoli> þar má nálgast upplýsingar og fréttir úr skólastarfinu.

Einnig er skólinn með Twitter aðgang @alfholl, þar má einnig nálgast ýmsar fréttir úr skólastarfinu og taka virkan þátt í #menntaspjalli.



## 7. Mentor (Infomentor)

Skólinn nýtir Mentor til að halda utan um persónuupplýsingar sem og nám nemenda. Þar geta foreldrar m.a fylgst með heimanámi barna sinna, námsmati og ástundun svo fátt eitt sé nefnt. Þar má einnig nálgast vikupóst kennara. Foreldrar eru hvattir til að hafa samband við skrifstofu ef þeir lenda í vandræðum með að afla upplýsinga af Mentor, ef lykilorð vantar inn á síðuna eða annað.

## 8. Google Scholar

Skólinn nýtir Google umhverfið (Classroom, Drive, Docs, Sheets o.fl.) til þess að halda utan um námsefni, verkefni og samskipti við nemendur á eldri stigum, fyrst og fremst í gegnum bekkjarrými eða Google Classroom. Foreldrar geta óskað eftir gestaaðgangi að bekkjarrými (e. Classroom) nemenda hjá kennurum og fá þá aðgang að verkefnastöðu og verkefnalýsingum hjá sínu barni.

## 9. Kynningarfundir að hausti

Á hverju hausti eru haldnir kynningarfundir strax að lokinni skólasetningu. Foreldrar og nemendur eru boðaðir til kynningarfundar til umsjónarkennara í kennslustofur þar sem farið er yfir skipulag vetrarins, námsefni og áherslur í námi og kennslu.

Einnig eru haldnir sérstakir kynningarfundir fyrir foreldrar/forráðamenn nemenda í 1., 5. og 8.bekk. Þar sem skólastarfið er kynnt og þær breytingar sem felast í því að færast á milli stiga fer fram ásamt kynningu á stoðkerfi skólans. Þar kynna sálfræðingur, námsráðgjafar og skólahjúkrunarfræðingar starf sitt auk þess sem fulltrúar frá frístundarheimilinu Álfhóll og félagsmiðstöðinni Pegasus kynna sína starfsemi. Einnig er farið yfir hlutverk foreldrafélagsins og starf vetrarins kynnt. Að loknum kynningarfundunum gefst foreldrum kostur á að hitta starfsmenn sem að starfi barna þeirra koma.

## 10. Læsisfundir

Í Álfhólsskóla er foreldrum nemenda í 1. og 3.bekk boðaðir á fræðslufund um lestur og læsi. Á báðum fundum er farið yfir mikilvægi öflugssamstarfs heimilis og skóla við lestrarnám barna, nokkrar góðar leiðir til að efla lestrarkunnáttu barna, mikilvæg hugtök og snemmtæka íhlutun. Á fundinum fyrir foreldra 1.bekk er farið yfir lestrarstefnu skólans, hvernig foreldrar geta stutt vel við lestrarnám barna sinna og góð ráð við heimalestrarþjálfun. Á fundinum fyrir foreldra nemenda í 3.bekk er fjallað um gagnvirkan lestur, mikilvægi heimalestrarþjálfunar, ólíka lestrarerfiðleika og möguleg úrræði.

## 11. Kynning á námsframboði framhaldsskólanna

Námsráðgjafar skólans kynna nemendum 10. bekkjar og foreldrum þeirra námsframboð framhaldsskólanna áður en innritun í þá hefst. Kynningar geta verið með ýmsum hætti m.a. í kennslustundum, heimsóknum í skóla, í tölvupóstum o.fl.

## 12. Vorskóli væntanlegra 1. bekkinga

Í maí á hverju ári er haldinn vorskóli fyrir væntanlega nemendur í 1. bekk og foreldra þeirra. Skipulagið er með þeim hætti að tekið er á móti nemendum og foreldrum á sal skólans. Þar fer fram kynning á skipulagi skólastarfsins með sérstakri áherslu á skólastarfið í 1. bekk. Einnig er farið yfir ýmis hagnýt atriði sem gott er að hafa í huga við upphaf skólagöngunnar. Á sama tíma og kynningin fer fram fyrir foreldra heimsækja börnin verðandi umsjónarkennara og fá kynningu á starfinu.

## 13. Starfamesa foreldrafélagsins

Foreldrar eru miklir áhrifavaldir þegar kemur að náms- og starfsvali barna sinna. Það skiptir máli að unglingar séu fræddir um fjölbreytni náms og starfa til að sjá fyrir sér framtíðarnámsleið og starfsvettvang. Foreldrafélag Álfhólsskóla stendur fyrir starfamesu þann 5. janúar 2023 í samstarfi við skólann, þar sem unglingar í 8.-10. bekk fá tækifæri til að kynna fjölbreyttum valkostum í námi og margvíslegum störfum. Markmið starfamesunnar eru að tengja við vangaveltur ungmenna um framtíðar náms- og starfsval, ala á forvitni um fjölbreytni og starfa á vinnumarkaði, að foreldrar taki þátt í skólastarfi og styðji við uppbyggingu á náms- og starfsfræðslu. Foreldrar setja upp bása í sal



skólans í Hjalla þar sem þeir kynna störf sín og námsleiðir. Hver árgangur á unglingsstigi fær svo 40 mínútur til þess að ganga á milli bása að spjalla og fræðast.

#### 14. Heimsóknir í skólann

Forráðamenn eru alltaf velkomnir í skólann og eru þeir hvattir til að fylgjast með námi og starfi barna sinna. Vilji foreldrar koma í heimsókn skulu þeir hafa samband við umsjónarkennara barnanna og mæla sér mót við þá á fyrirfram ákveðnum tíma.

Þegar þeir mæta í skólann fara þeir á skrifstofu skólans sem hefur samband við viðkomandi kennara og lætur vita af gestkomunni.

#### 15. Vorhátíð

Markmið með vorhátíð er;

- að efla frumkvæði, sjálfstraust og félags- og tilfinningaþroska
- að efla ábyrgð nemenda sem þátttakenda í hópstarfi
- að efla sköpunargáfu nemenda og frumkvæði
- að efla samband milli heimila og skóla.

#### 16. Stefnumótunardagur

Markmið með stefnumótunardegi er;

- að foreldrar, nemendur og starfsmenn marki og deili sömu framtíðarsýn á skólastarfið.

#### 17. Fundir með stjórn foreldrafélags

Stjórn foreldrafélagsins boðar stjórnendur einu sinni til tvisvar á ári á fund. Þar er farið yfir hin ýmsu mál og það sem efst er á baugi hverju sinni.

#### 18. Skólaráð

Samkvæmt lögum um grunnskóla frá 2008 skal starfa skólaráð við grunnskóla sem er samstarfsvettvangur skólastjóra og skólasamfélags um skólahald.

- Skólaráð tekur þátt í stefnumörkun fyrir skólann og mótun sérkenna hans.
- Skólaráð fjallar um skólanámskrá skólans, árlega starfsáætlun, rekstraráætlun og aðrar áætlanir um skólastarfið.
- Skólaráð skal fá til umsagnar áætlanir um fyrirhugaðar stærri breytingar á skólahaldi og starfsemi skóla áður en endanleg ákvörðun um þær er tekin.
- Skólaráð fylgist almennt með öryggi, aðbúnaði og almennri velferð nemenda.

Skólanefnd, sbr. 6 gr., getur með samþykki sveitarstjórnar falið skólaráðum einstakra skóla ákveðin verkefni þessu til viðbótar.“ (Lög um grunnskóla, samþykkt á Alþingi 29. maí 2008, II. kafli, 8.gr.)

Í skólaráð skal skipa níu einstaklinga til tveggja ára í senn:

- Skólastjóri sem stýrir starfi skólaráðs og ber ábyrgð á stofnun þess
- Tveir fulltrúar kennara.
- Einn fulltrúa annars starfsfólks en kennara.
- Tveir fulltrúar nemenda.
- Tveir fulltrúar foreldra.
- Einn fulltrúi úr grenndarsamfélaginu sem ofantaldir fulltrúar skólaráðs velja eða einn viðbótarfulltrúa úr hópi foreldra.

Skólaráð setur sér starfsáætlun í upphafi skólaárs og þar má meðal annars sjá tíðni funda og málefni. Ritaðar eru fundargerðir og má nálgast þær á vef skólans.

## 19. Foreldrafélag Álfhólsskóla

Við hvern grunnskóla skal starfa foreldrafélag skv. 9. gr. laga um grunnskóla nr. 91/2008. Skólastjóri er ábyrgur fyrir stofnun þess og sér til þess að félagið fái aðstoð eftir þörfum. Markmið foreldrafélagsins kemur fram í 2. gr. laga félagsins. Það á vera samstarfsvettvangur foreldra, því er ætlað að efla og tryggja gott samstarf heimila og skóla, vinna að velferð nemenda, koma á framfæri sjónarmiðum foreldra um skóla- og uppeldismál og standa vörð um réttindi barna til mennta og aukins þroska.

Hlutverk foreldrafélagsins er að styðja við skólastarfið, stuðla að velferð nemenda og efla tengsl heimila og skóla. Foreldrafélagið setur sér starfsreglur, m.a. um kosningu í stjórn foreldrafélagsins og kosningu fulltrúa í skólaráð.

Foreldrafélagið skipuleggur foreldrarölt sem foreldrar í 5.-10. bekk taka þátt í samkvæmt dagskrá sem auglýst er í upphafi skólaárs. Foreldrafélagið sendir áminningu á kennara/og bekkjarfulltrúa um að foreldrarölt sé á dagskrá í viðkomandi árgangi.

Til hvers er foreldrarölt?

Fyrst og fremst vegna þess að okkur er ekki sama og við viljum varna því að unglíngarnir okkar lendi í vanda. Við viljum líka koma í veg fyrir hópamyndanir eftir löglegan útivistartíma.

Nærvera fullorðinna þar sem unglíngar hafa safnast saman hefur róandi og fyrirbyggjandi áhrif. Líkur á að unglíngarnir lendi í aðstæðum sem ógna þeim eða hræða minnka þegar fullorðnir eru nálægir. Nærvera fullorðinna gefur unglíngunum tækifæri til að leita aðstoðar ef á þarf að halda.

Foreldrar í hverjum árgangi eru hvattir til virkar þátttöku í foreldrafélaginu.

## 20. Samstarfsáætlun Álfhólsskóla við foreldra

Skólasetning/kynningarfundir	Að lokinni skólasetningu eru allir umsjónarkennarar með kynningar fyrir nemendum og foreldra. Farið yfir skipulag skólastarfsins, skólareglur og aðrar hagnýtar upplýsingar.
Kynningarfundir fyrir foreldra í 1., 5. og 8. bekk	Haldnir eru sérstakir kynningarfundir fyrir foreldra/forráðamenn nemenda 1., 5. og 8. bekk. Þar sem skólastarfið er kynnt og þær breytingar sem felast í að færast á milli stiga fer fram ásamt kynningu á stoðkerfi skólans. Einnig kynna sálfræðingur, námsráðgjafar og skólahjúkrunarfræðingar starf sitt auk þess sem fulltrúar frá frístundarheimilinu Álfhól og félagsmiðstöðinni Pegasus kynna sín störf. Einnig er farið yfir hlutverk foreldrafélagsins og starf vetrarins kynnt. Að loknum kynningarfundunum gefst foreldrum kostur á að hitta starfsmenn sem að starfi barna sinna koma.
Læsisfundir fyrir foreldra í 1. og 3. bekk	Í Álfhólsskóla er foreldrum nemenda í 1. og 3. bekk boðaðir á fræðslufund um lestur og læsi. Á báðum fundum er farið yfir mikilvægi öflugssamstarfs heimilis og skóla við lestrarnám barna, nokkrar góðar leiðir til að efla lestrarkunnáttu barna, mikilvæg hugtök og snemmtæka íhlutun. Á fundinum fyrir foreldra 1. bekk er farið yfir lestrarstefnu skólans, hvernig foreldrar geta

	stutt vel við lestrarnám barna sinna og góð ráð við heimalestrarþjálfun. Á fundinum fyrir foreldra nemenda í 3.bekk er fjallað um gagnvirkan lestur, mikilvægi heimalestrarþjálfunar, ólíka lestrarerfiðleika og möguleg úrræði.
Samráðsdagar	Samráðsdagar eru einu sinni á hverri önn þar sem nemendur og foreldrar koma og hitta umsjónarkennara. Farið er yfir líðan nemenda, náms- og félagslega stöðu nemenda og annað sem liggur á hjarta. Utan þessa dags eru foreldrar hvattir til að vera í sambandi við umsjónarkennara hvenær sem þurfa þykir.
Morgunkaffi og opið hús fyrir forelda	Í lok nóvember er foreldrum boðið sérstaklega í morgunkaffi þar sem stjórnendur eru til spjalls og ráðagerða.
Jólafondur/desemberfjör	Nemendur í 9. bekk skólans munu sjá um desemberfjör sem er fjáröflunarverkefni fyrir árganginn.
Starfamessa	Þann 5. janúar 2022 er starfamessa sem foreldrafélag Álfhólsskóla stendur fyrir í samstarfi við skólann. Þar fá unglingar í 8.-10. bekk tækifæri til að kynnst fjölbreyttum valkostum í námi og margvíslegum störfum. Markmið starfamessunnar er að tengja við vangaveltur ungmenna um framtíðar náms- og starfsval, ala á forvitni um fjölbreytni og starfa á vinnumarkaði, að foreldrar taki þátt í skólastarfi og styðji við uppbyggingu á náms- og starfsfræðslu. Foreldrar setja upp bása í sal skólans í Hjalla þar sem þeir kynna störf sín og námsleiðir.
Jólaball/Öskudagur	Jólaball og öskudagshátíð er haldin í skólanum og stýra kennarar þeim. Foreldrafélagið styður vel við skólann á þessum dögum.
Páskabingó	Nemendur í 10. bekk skólans munu sjá um páskabingó sem er fjáröflunarverkefni fyrir árganginn.
Stefnumótunardagur	Stefnumótunardagur eru haldinn einu sinni á ári. Þar gefst nemendum, foreldrum og starfsmönnum skólans að hafa áhrif á og deila sömu framtíðarsýn á skólastarfið.
Vorskóli verðandi 1. bekinga	Í maí er haldinn vorskóli fyrir væntanlega nemendur í 1. bekk og foreldra þeirra. Skipulagið er með þeim hætti að tekið er á móti nemendum og foreldrum á sal skólans. Þar fer fram kynning á skipulagi skólastarfsins með sérstakri áherslu á skólastarfið í 1. bekk. Einnig er farið yfir ýmis hagnýt atriði sem gott er að hafa í huga við upphaf skólagöngunnar. Á sama tíma og kynningin fer fram fyrir foreldra heimsækja börnin verðandi umsjónarkennara og fá kynningu á starfinu.
Skólaráðsfundir	Skólastjóri fundar reglulega með skólaráði Álfhólsskóla þar sem farið er yfir stefnu skólans og starfsemi á hverjum tíma. Í skólaráði eiga m.a. sæti tveir fulltrúar foreldra.
Skólaslit/vorhátíð	Að skólaslitum loknum er haldin vorhátíð. Nemendur í 9. bekk skólans munum sjá um aðstoð við foreldrafélagið á

## Foreldrafélag

Við Álfhólsskóla starfar öflugt foreldrafélag sem stofnað var 27. september 2010.

Á heimasíðu Álfhólsskóla er að finna heimasvæði foreldrafélags Álfhólsskóla. Þar er starfsemi foreldrafélagsins kynnt hverju sinni. Jafnframt má nálgast þar lög og stefnu félagsins.

### Stjórn foreldrafélagsins skólaárið 2022- 2023:

Sigríður Hrund Guðmundsdóttir, formaður

Björk Varðardóttir, ritari

Guðrún Emilía Kolbeinsdóttir, gjaldkeri

Selma Björk Reynisdóttir, röltfulltrúi

Fríða Hammer, röltfulltrúi

Hildur Björg Ingibertsdóttir, meðstjórnandi

Íða Sigríður Ólafsdóttir, meðstjórnandi

### Fulltrúar foreldra í skólaráði:

Sigríður Hrund Guðmundsdóttir

Guðrún Emilía Kolbeinsdóttir

### Bekkjarfulltrúar

Foreldrar skiptast á að vera bekkjarfulltrúar.

Bekkjarfulltrúum er einkum ætlað að:

- vera tengiliður milli foreldra barna í bekknum og kennara.
- vera tengiliður milli foreldra og stjórnar foreldra- og kennarafélags.
- stuðla að auknum kynnum foreldra innbyrðis, t.d. með því að standa fyrir fundum, samkomum o.fl.

### Starfsáætlun foreldrafélagsins (FFÁ) 2022 -2023

Á skólaárinu Fræðslufundir fyrir foreldra í samvinnu við SAMKÓP

26. nóvember Aðventufjör

5. janúar Starfamessa

22. mars Páskabingó

maí Aðalfundur FFÁ

8. júní Vorhátíð

### Nemendaráð 2022-2023

Samkvæmt 10. gr. laga um grunnskóla skal nemendafélag starfa í grunnskólum sem á m.a. að vinna að félags-, hagsmuna- og velferðarmálum þeirra.

Nemendaráð er ráðgefandi í stjórnun skólans og tveir fulltrúar þess eru jafnframt í skólaráði. Nemendur bjóða sig fram í nemendaráð að hausti til eins árs í senn. Nemendaráð skipa:

Yngsta stig		Miðstig		Unglingastig	
Aðalbjörg Ynja H. Hannesdóttir	2. B.J	Elvar Orri Kolsöe	5. Á.M.N	Agla Björk Egilsdóttir	8 E.M.P
Brimir Sverrisson Frýdal	2. B.J	Harpa Mjöll Arnarsdóttir	5. Á.M.N	Arna Kristín Arnarsdóttir	8 E.M.P
Elva Björk Guðmundsdóttir	2. B.J	Kristján Sölvi Eiríksson	5. Á.M.N	Bergur Þór Jóhannesson	8 E.M.P
Seifur Sölvi Þórðarson	2. B.J	Rebekka Karen Kristjánsdóttir	5. Á.M.N	Petra Ferrell Berger	8 E.M.P
Arnar Óli Arnviðarson	3.D.E.E.	Ronela Haxholli	5. Á.M.N	Aðalheiður Kr. Ragnarsdóttir	9. K.T.
Elísabet Sara Kolsöe	3.D.E.E.	Jakob Leó Ægisson	6. H.I.	Danijela Sara B. Björnsdóttir	9. K.T.
Kludia Zielinska	3.D.E.E.	Maria Motoc	6. H.I.	Elísabeth Líf Gunnarsdóttir	9. K.T.
Kristian Þór Sveinsson	3.D.E.E.	Stefanía Rós Sigurðardóttir	6. H.I.	Embla Ísól Ívarsdóttir	9. K.T.
Sigursteinn Atli Einarsson	3.D.E.E.	Viktoría Emma Arnórsdóttir	6. H.I.	Hugrún Ragna Bogadóttir	9. K.T.
Silja Ásbjörg Halldórsdóttir	3.D.E.E.	Ylfa Kristín Bjarnadóttir	6. H.I.	Arnaldur Kári Sigurðsson	10. B.E.H
Birta P. Castaneda Bjarnarson	4. I.K.	Þórir Sigurðsson	6. H.I.	Auður Berta Einarsson	10. B.E.H
Jón Óskar Berg Svöluson	4. I.K.	Erna Karen Arnviðardóttir	7 .B.E.M	Helga Hafdal Jónsdóttir	10. B.E.H
Katrín Arna Þorgilsdóttir	4. I.K.	Fríða Rakel Valsdóttir	7 .B.E.M	Margrét Ólöf Kusse Soka	10. B.E.H
Styrmir Flóki Kristófersson	4. I.K.	Kári Rafnar Eyjólfsson	7 .B.E.M	Ninja Katrín Hreiðarsdóttir	10. B.E.H
		Sóley Birta Snorradóttir	7 .B.E.M	Styrmir Hugi Sigurðarson	10. B.E.H
		Stefán Baldur L. Tómasson	7 .B.E.M	Tómas Eggertsson	10. B.E.H
		Unnar Búi Baldursson	7 .B.E.M	Þórunn Helga Mogensen	10. B.E.H

## Starfsáætlun nemendaráðs

Nemendaráð fundar að jafnaði einu sinni í viku á unglिंगastigi en einu sinni í mánuði á miðstigi. Nemendaráð ritar fundargerðir sem birtar eru á heimasíðu skólans. Verkefni nemendaráðs er að fjalla um öll þau mál sem snúa að velferð og aðbúnaði nemenda skólans. Nemendaráð kemur tillögum sínum á framfæri í skólaráði en þar sitja tveir til þrjú nemendur hverju sinni. Nemendaráð birtir árlega framkvæmdaráætlun sem og starfsreglur sínar á heimasíðu skólans. Í starfsreglum nemendaráðs kemur fram að félagið hefur valið sér nafnið Nemendastjórn Álfhólsskóla. Starfsáætlun nemendaráðs er í stöðugri uppfærslu á heimasíðu skólans. Nemendaráði til aðstoðar eru Anna Pála Gísladóttir og Ragnheiður Eggertsdóttir.

## Mat á skólastarfi

Rökin fyrir því að meta skólastarf er einkum af tvennum toga. Annars vegar er um að ræða utanaðkomandi hvata sem birtast í lögum og fyrirmælum stjórnvalda og hins vegar eru það innri hvatar, þ.e. löngun og þarfir starfsfólks, stjórnenda, foreldra og nemenda skólans til að gera gott skólastarf betra. Í leiðbeiningum um innra mat (Sigurlína Davíðsdóttir o.fl., 2011, bls. 7) sem teknar voru saman af frumkvæði íslenska matsfræðifélagsins kemur fram að tilgangur innra mats skóla sé tvenns konar. Í fyrsta lagi er horft til þess að þeim fjármunum sem settir eru í skólastarfið sé vel varið en auk þess gegnir matið því hlutverki að styðja við innviði starfsins og aðstoða starfsfólk við að gera það betra. Tilgangurinn er, eins og fram kom í inngangi, að leggja grunn að sívirku umbótastarfi í skólanum og greina þarfir hans fyrir breytingar og umbætur með hagsmuni nemenda að leiðarljósi. Skólastarf snýst fyrst og fremst að nemendum og fjölbreyttum árangri þeirra. Þess vegna er mjög mikilvægt að huga að öllum þáttum sem hafa áhrif á námsárangur.

Samkvæmt lögum um grunnskóla (91/2008) ber hverjum skóla að meta starfið með kerfisbundnum hætti, í 36. grein stendur:

- Hver grunnskóli metur með kerfisbundnum hætti árangur og gæði skólastarfs á grundvelli 35. gr. með virkri þátttöku starfsmanna, nemenda og foreldra eftir því sem við á.
- Grunnskóli birti opinberlega upplýsingar um innra mat sitt, tengsl þess við skólanámskrá og áætlanir um umbætur.

Samkvæmt 35. grein er markmið mats og eftirlits með gæðum starfs í grunnskólum að:

- veita upplýsingar um skólastarf, árangur þess og þróun til fræðsluyfirvalda, starfsfólks skóla, viðtökuskóla, foreldra og nemenda,
- tryggja að starfsemi skóla sé í samræmi við ákvæði laga, reglugerða og aðalnámskrár grunnskóla,
- auka gæði náms og skólastarfs og stuðla að umbótum,
- tryggja að réttindi nemenda séu virt og að þeir fái þá þjónustu sem þeir eiga rétt á samkvæmt lögum.

Í Álfhólsskóla er skólaþróun daglegur hluti af skólastarfinu og til þess að hún geti orðið markviss er nauðsynlegt að meta starfið með formlegum og reglubundnum hætti.

Vorið 2019 setti matsteymi fram matsáætlun til ársins 2022. Samkvæmt matsáætlun eru matsþættir innan eftirtalinna viðfangsefna:

- Fagleg forysta
- Stefnumótun og skipulag
- Samskipti heimilis og skóla
- Nám og kennsla
- Nemendur, þátttaka, líðan og ábyrgð

- Mannauður, líðan og starfsandi

Það er ekki einungis horft til innra mats einnig er horft til ytra mats skólans. Skólinn nýtir kannanir sem gerðar eru af utanaðkomandi aðilum til að greina stöðu og þarfir innan skólans og er það mikilvæg viðbót við innra matið. Til að meta ofangreinda þætti er því stuðst við ýmis gögn, t.d. niðurstöður frá Skólapúlsinum, kannanir á vegum teymisins Öll sem eitt, stefnumótunardaga, skólaping, samræmd próf, lesfimiþróf, rafrænar starfsmannakannanir á vegum matsteymis, mat stjórnenda á kennslu (sjá gátlista í viðauka 2), frammistöðumat á Mentor, rýnihópa starfsmanna og nemenda o.fl

### Matsteymi

Í matsteymi Álfhólsskóla sitja sex fulltrúar, skólastjóri auk fulltrúa annarra stjórnenda, kennara, starfsmanna, nemenda og foreldra. Upplýsingar um fulltrúa í matsteymi er að finna á vefsíðu skólans. Forsenda fyrir setu í matsteymi er að fulltrúar hafi áhuga á mati og sjái tilgang með því. Matsteymið þarf að koma sér saman um teymisstjóra, sem er einn af þessum sex fulltrúum. Fulltrúar í teyminu sitja í þrjú ár í senn. Lögð er áhersla á að ekki hætti allir í einu heldur sé tveimur fulltrúum skipt út árlega. Verkefnastjóri í UT aðstoðar við innra mat, fyrst og fremst með því að sjá um fyrirlögn nemendakönnunar Skólapúlsins.

Það er í verkahring teymisins að setja niður sjálfsmatsáætlun skólans. Einnig að fylgja eftir að farið sé eftir lögum og reglugerðum varðandi mat á skólastarfi. Teymið leggur áætlunina fyrir skólaráð þar sem sitja fulltrúar foreldra, nemenda og grenndarsamfélagsins og geta þeir gert athugasemdir við matsþætti og framkvæmd og eða komið með tillögum að nýjum matsþáttum.

Gert er ráð fyrir að á hverju ári verði gerð matsskýrsla fyrir skólaárið og í framhaldi af matsskýrslunum verði útbúin starfsþróunaráætlun árlega sem miðar að því að styðja við umbótaáætlunina. Þannig byggjum við upp frekari þróun skólastarfs og símenntun starfsmanna.

### Stoðþjónusta

Álfhólsskóli er skóli án aðgreiningar. Í grunnskólalögum er kveðið á um að skólinn skuli haga störfum sínum í sem fyllsta samræmi við eðli hvers nemanda. Sérkennsla í Álfhólsskóla er skipulögð með það markmið í huga að allir nemendur hafi sama rétt til náms. Með sérkennslu mætum við hinum ólíku þörfum nemenda. Farnar eru ýmsar leiðir til þess að ná því marki, t.d. með stuðningskennslu, sérkennslu og öðrum sérúrræðum þar sem leitast er við að koma til móts við þarfir hvers og eins út frá getu og færni.

### Skilgreining á sérkennslu

Sérkennsla er stuðningur við nemendur eða nemendahópa sem þarfnast tímabundinnar aðstoðar eða samfellds stuðnings um lengri eða skemmri tíma, jafnvel alla skólagönguna.

### Sérkennsla

Í Álfhólsskóla er sérkennsla fyrir nemendur sem þurfa verulega aðstoð við námið. Hér getur verið um sértæka námsörðugleika að ræða (s.s. lesblindu, stærðfræðiblinndu og/eða skrifblindu) en einnig gætu þetta verið nemendur með ósértækan vanda sem þurfa tímabundinn stuðning í afmarkaðan tíma til þess að þeim takist að fylgja jafnöldrum sínum eftir. Nemendur sem fá aðstoð í sérkennslu hafa ekki haft tök á að tileinka sér kennsluna sem árgangurinn fær nema að hluta til og geta því fengið aðstoð og kennslu við hæfi. Sérkennarar vinna náð með árgangateymum. Þeir taka þátt í skipulagi og úrvinnslu kennslu með skjólstæðinga sína í huga. Sérkennarar veita þeim nemendum sem þurfa sérstakan stuðning almennt aðstoð, kennslu og verkefni við hæfi. **Áríðandi er að þjónusta nemenda í sérkennslu sé í fullu samráði við foreldra og þeir upplýstir um aðlögun námsins.**

Við skipulagningu sérkennslunnar er lögð áhersla á fyrirbyggjandi starf og eru því ýmsar athuganir og skimanir (t.d. LOGOS og talnalykillinn) framkvæmdar eftir þörfum í samvinnu við umsjónarkennara

hverju sinni og átaksverkefni í kjölfar þeirra eftir þörfum. Menntamálastofnun hefur einnig þróað skimunar- og stöðupróf í lestri sem kallast Lesferill. Prófin meta lesfimi nemenda, þ.e. leshraða, lestrarnákvæmni, áherslur og hrynjanda í lestri. Prófin eru tekin í 1.-10.bekk í september, janúar og maí ár hvert. Lesskilningsprófið Orðarún er svo lagt fyrir alla nemendur í 3.-8.bekk.

Ef nemandi í sérkennslu getur ekki með neinu móti fylgt hæfniviðmiðum miðað við aldursstig ber sérkennara að útbúa námslotu/einstaklingsnámskrá fyrir hann, tengja viðeigandi viðmiðum úr skólanámskrá og stjörnumerka lokamat að vori. **Foreldrar þurfa að vera upplýstir um einstaklingsnámskrá og samþykkir stjörnumerktu lokamati.**

### **Stuðningsmiðað nám**

Í stuðningsmiðuðu námi er nemendum veittur markviss stuðningur til þess að þeim takist sem fyrst að fylgja jafnöldrum sínum eftir í hefðbundnu námi. Hér er um tímabundna aðstoð að ræða.

### **Sérúrræði/sérleiðir**

Í færni- og þroskamiðuðu námi fá nemendur sérsniðin kennslutilboð og þeim eru skapaðir náms- og kennsluhættir við hæfi. Hver nemandi fær einstaklingsmiðaða námskrá sem er sérsniðin að þörfum hans sem og sérsniðna stundatöflu. Reynt er að mæta námsþörf með því að samþætta bóklegt og verklegt nám og að skapa heildarsamhengi í námstilboðum fyrir hvern og einn. Allir nemendur sem eru í sérúrræði hafa sinn umsjónarhóp sem fastan punkt í skólagöngu sinni.

### **Stuðningsfulltrúar**

Við skólann eru starfandi stuðningsfulltrúar sem eru nemendum sem eiga í sértækum erfiðleikum til aðstoðar. Þeir starfa undir skipulagningu og handleiðslu sérkennslunnar og/eða þeirra kennara sem kenna viðkomandi nemanda

### **Talkennsla**

Dagný Annasdóttir er talkennari skólans. Allir 6 ára nemendur fara í athugun hjá talkennara. Dagný er við fjóra daga í mánuði. Foreldrar/ forráðamenn barns geta einnig sótt um eftir að barn þeirra fari í athugun hjá talkennara.

### **Íslenska sem annað tungumál**

Í grunnskólalögum segir að nemendur með annað móðurmál en íslensku eigi rétt á kennslu í íslensku sem öðru máli. Kennslan í íslensku sem öðru tungumáli er tímabundin kennsla sem nemendur fá ýmist um lengri eða skemmri tíma, allt eftir þörfum hvers og eins.

### **Námsver fyrir einhverfa**

Sérdeildir Álfhólsskóla fyrir einhverfa starfa eftir hugmyndafræði TEACCH sem Dr.Eric Schopler hannaði og setti fram eftir áralangar rannsóknir á bestu kennsluleiðum fyrir nemendur með einhverfu. Fyrstu deildirnar voru starfræktar í Chapel Hill og Raleigh í Norður-Karolínu í Bandaríkjunum. Í dag er unnið eftir TEACCH hugmyndafræði út um allan heim og hefur verið sýnt fram á langtíma árangur af notkun hennar.

Hugmyndafræðin stuðlar að því að leggja grunn að sjálfstæði einstaklingsins, sem hann/hún fær að æfa strax á fyrstu dögum skólagöngunnar. Nemandinn fær sjónrænar vísbendingar sem stuðla að frumkvæði og markvissum æfingum í lausnaleitum.

Í færni- og þroskamiðuðu námi fá nemendur sérsniðin kennslutilboð og þeim eru skapaðir náms- og kennsluhættir við hæfi. Hver nemandi fær einstaklingsmiðaða námskrá sem er sérsniðin að þörfum hans sem og sérsniðna stundatöflu. Reynt er að mæta námsþörf með því að samþætta bóklegt og verklegt nám og að skapa heildarsamhengi í námstilboðum fyrir hvern og einn. Allir nemendur sem eru í sérúrræði hafa sinn umsjónarbekk sem fastan punkt í skólagöngu sinni.

Meginmarkmið deildanna er að nemendur verði eins sjálfstæðir og ábyrgir fyrir sínu námi og sinni hegðun eins og mögulegt er.



Unnið er að því að virkja sem mest jákvæða þætti, sterkar hliðar og efla þannig jákvæða sjálfsmynd nemendanna.

### Námsver

Námsverið er ætlað nemendum sem aðlagast illa hefðbundnu skólaumhverfi vegna erfiðleika af sálfélagslegum toga og þurfa annars konar vinnuumhverfi en almenna kennslustofu. Í Álfhólsskóla er starfrækt námsver á hverju stigi. Umsjónarkennarar námsvera fylgja hverjum hópi fyrir sig og sjá um skipulag, kennslu og samstarf vegna nemenda. Stuðningsfulltrúar vinna í námsverinu undir handleiðslu kennara. Börnum með sálfélagslegan vanda er ýmist kennt samkvæmt einstaklingsnámskrá eða námskrá árganga. Kennarar útbúa námslotur í Mentor í samvinnu við foreldra í þeim tilfellum þar sem um einstaklingsnámskrá er að ræða. Í öðrum tilfellum hafa kennarar aðgang að námslotum árganga og útbúa þá einstaklingsmiðuð verkefni fyrir sína nemendur til þess að meta markmið og hæfniviðmið lotunnar.

Meginmarkmið í starfi námsvers er að:

- leggja grunn að góðri skólafærni,
- auka félagsfærni nemenda,
- þjálfa sjálfstæð vinnubrögð nemenda,
- nemendur stundi nám á eigin forsendum,
- efla lestur og lesskilning nemenda.

### Próf og skimanir í Álfhólsskóla

Tímaáætlun verkefna:

	Ágú	Sept	Okt	Nóv	Des	Jan	Feb	Mar	Apr	Maí
Logos greining eftir þörfum										
Talnalykill eftir þörfum										
Lesfimi 1.-10. bekk										
Orðarún í 3.-8. bekk										

### Umsóknir um námsaðstoð

Sérkennslu er óskað af margvíslegum ástæðum, s.s. ef nemandi ræður ekki við að tileinka sér námsefni á þeim hraða sem bekkurinn fer á, hegðunarerfiðleikar eru hjá nemanda og/eða nemandi á við tilfinninga- eða félagslega örðugleika að stríða.

Ef kennari og/eða foreldrar telja að nemandi hafi þörf fyrir sérkennslu/námsaðstoð ber honum að ræða strax við deildarstjóra. Umsjónarkennarar sækja um aðstoð fyrir sína nemendur, sé samþykki foreldra fyrir slíku. **Eyðublaðið *Umsókn um námsaðstoð* má nálgast hjá ritara og/eða á heimasíðu skólans.**

Allar umsóknir þurfa að berast til deildarstjóra sem kemur umsókninni til úrvinnslu í nemendaverndarráði skólans. Ritari Álfhólsskóla tekur einnig á móti slíkum umsóknum og kemur þeim til deildarstjóra.

Reglulega er staða nemenda sem eru í sérkennslu metin, þ.e. við hvert námsmat og athugað hvort frekari sérkennslu sé þörf og hvort nýir nemendur komist í sérkennslu.

## Sálfræðipjónusta

Sálfræðingur skólans er Berglind Sigríður Ásgeirsdóttir. Hún sinnir nemendum ýmist að ósk skóla eða forráðamanna. Skólinn vísar nemendum aðeins til sálfræðings að gefnu samþykki forráðamanna. Forráðamenn leita til umsjónarkennara hafi þeir í hyggju að leita þjónustu skólasálfræðings. Umsjónarkennari gengur frá umsókn í samvinnu við foreldra og vísar erindinu til nemendaverndarráðs sem síðar vísar erindinu áfram til sálfræðings.

Nemendur 9. og 10. bekkjar geta einnig leitað beint til skólasálfræðings án aðkomu foreldra eða kennara. Um er að ræða staka eða fáa tíma sem nemendur geta pantað sjálfir t.d. með tölvupósti til skólasálfræðings.

## Náms- og starfsráðgjöf

Malla Rós Valgerðardóttir og Rakel Sif Níelsdóttir eru náms- og starfsráðgjafar skólans, báðar í 100% starfi. Hlutverk þeirra er að standa vörð um velferð nemenda, styðja þá og liðsinna í ýmsum málum, bæði þau er varða námið og eins í persónulegum málum. Malla Rós sinnir námsráðgjöf bæði í Digranesi og Hjalla. Hún er í Digranesi einu sinni í viku en í Hjalla aðra daga. Malla Rós situr nemendaverndarráðsfundi í Digranesi en bæði Malla Rós og Rakel sitja nemendaverndarráðsfundi í Hjalla.

Námsráðgjafi er trúnaðarmaður og málsvari nemenda. Verkefni hans eru m.a.:

- Persónuleg ráðgjöf nemenda bæði hóp- og einstaklingsráðgjöf
- Kynningar á framhaldsskólum
- Leiðbeiningar um skipulögð vinnubrögð í námi
- Könnun á áhugasviði
- Val á framhaldsnámi
- Prófkvíði
- Prófundirbúningur
- Samskipti
- Stríðni
- Einelti
- Áhyggjur
- Viðtöl við nýja nemendur

## Nemendaverndarráð

Í Álfhólsskóla er starfrækt nemendaverndarráð í samræmi við grunnskólalög og reglur um nemendaverndarráð. Nemendaverndarráð er skipað skólastjóra, aðstoðarskólastjóra, deildarstjórurum eldra og/eða yngra stigs, deildarstjóra sérúrræða, náms- og starfsráðgjöfum, hjúkrunarfræðingum og skólasálfræðing. Nemendaverndarráð getur kallað til kennara, foreldra eða sérfræðinga á fundi eftir þörfum. Deildarstjórar, hjúkrunarfræðingar, náms- og starfsráðgjafar skólans sitja fundi þegar málefni þeirra nemenda eru til umræðu. Nemendaverndarráð heldur fundi aðra hverja viku og er hlutverk þess að gæta hagsmuna nemenda. Starfsreglur nemendaverndarráðs má finna á heimasíðu skólans.

Fulltrúar frá Félagsþjónustu Kópavogs sitja fundi nemendaverndarráðs eftir því sem efni standa til. Hlutaðeigandi kennarar eru boðaðir eftir þörfum. Kennarar vísa málum til ráðsins. Þeir hafa tilkynningarskyldu gagnvart ráðinu ef þeir hafa grun um vanrækslu vegna nemanda.

## Lausnateymi

Lausnateymi byggir á hugmyndafræði PMTO. Teymið er stuðningur við kennara og er hlutverk þess að veita ráðgjöf vegna hegðunar-, samskipta- og/eða námserfiðleika nemenda. Teymið styður kennara með því að velta fyrir sér vandanum og koma með tillögur að lausn mála. Kennari velur svo úr tillögum þá lausn sem honum lýst best á að reyna. Teymið vinnur náið með ÖSE teymi skólans og nemendaverndarráði. Umsjónarkennari vísar þeim málum til nemendaverndarráðs sem ekki hefur tekist að leysa með aðstoð lausnateymis. Lausnateymi hefur fastan fundartíma aðra hverja viku, oft

ef þörf krefur. Í lausnarteymi sitja námsráðgjafar, stjórnandendur og kennarar. Teymið skiptir með sér verkum og óskar eftir aðstoð sérfræðinga eftir þörfum, t.d. ráðgjafar frá menntasviði, kennsluráðgjafa, sálfræðing o.fl.

Markmið teymisins eru:

- meta þarfir nemenda með hliðsjón af upplýsingum um þá
- leita viðeigandi lausna
- veita stuðning og ráðgjöf.

Starfsmenn geta sent tilvísun til lausnateymis á sérstöku eyðublaði, sem er aðgengilegt hjá ritara og á innra neti kennara, ef þeir telja sig þurfa aðstoð og/eða handleiðslu. Teymið aflar upplýsinga um málið og í kjölfarið er sá sem leggur fram tilvísun kallaður á fund ráðsins ásamt umsjónarkennara, sé hann ekki sá sem lagði fram tilvísun, og farið er í lausnaleit. Gerð er áætlun um næstu skref og lagðar fram hugmyndir af lausnum sem mögulegt væri að nota í samráði við foreldra.

### Heilsugæsla

María Bergmann Guðjónsdóttir og Helga Jensen eru hjúkrunarfræðingar skólans. Þær eru starfsmenn Heilsugæslunnar með aðstöðu í Hjalla (María í 65% starfi) og Digranesi (Helga í 35% starfi). Viðverutími hjúkrunarfræðings fyrir nemendur í Hjalla er: Mán. 09:00 – 14:00, þri. 08:30 – 12:00, fim. 10:00 – 14:00 og fös. 08:30 – 12:00. Viðverutími hjúkrunarfræðings fyrir nemendur í Digranesi er: Þri. 08:00 – 12:00, fim. 10:00 – 14:00 og fös. 08:00 – 12:00.

Markmið heilsuverndar skólabarna er að efla heilbrigði nemenda og stuðla að vellíðan þeirra. Starfsemi hennar er samkvæmt lögum, reglugerðum og tilmælum landlæknis. Í henni felast skimanir, viðtöl um lífsstíl og líðan, bólusetningar og heilbrigðisfræðsla, ásamt ráðgjöf til nemenda, fjölskyldna þeirra og starfsfólks skólans. Hægt er að lesa nánar um starfssemi heilsuverndar skólabarna inn á [www.6h.is](http://www.6h.is) á foreldrahluta síðunnar.

Nauðsynlegt er að hjúkrunarfræðingur fái upplýsingar um breytingar á högum nemenda eða ef um langvinna sjúkdóma og lyfjanotkun er að ræða.

Ef nemandi slasast í skólanum er fyrstu hjálp sinnt og skráð í atvikaskrá. Haft er samband við forráðamann ef veikindi eða slys ber að höndum og því er mjög mikilvægt að á skrifstofu skólans séu alltaf réttar upplýsingar um virk símanúmer og netföng.

Upplýsingar um helstu verkefni skólaheilsuverndar er að finna á heimasíðu skólans, [www.alfholsskoli.is](http://www.alfholsskoli.is).

## Tómstundastarf og félagslíf

### Árganga/bekkjaskemmtanir

Árganga/bekkjarskemmtanir eru að jafnaði a.m.k. tvisvar á vetri í hverjum árgangi, ein á haustönn og ein á vorönn. Þær eru haldnar í samráði við bekkjarfulltrúa hvers árgangs.

### Skák

Skákkennsla við skólann hefur verið öflug undanfarin ár. Sveit Álfhólsskóla hefur reglulega tekið þátt í hinum ýmsu skákmótum og sýnt þar frábæran árangur og unnið til fjölda verðlauna innanlands jafnt sem utan.

### Skólakór

Skólakór er starfræktur í 2.-4. bekk við Álfhólsskóla. Stjórnendur eru Þorbjörg Roach Gunnarsdóttir og Elísabet Ólafsdóttir, tónmenntakennarar skólans.

## Rýmingaráætlun

Í Álfhólsskóla er í gildi áætlun um rýmingu beggja skólahúsanna ef upp kemur eldsvoði eða annað sem krefst þess að önnur byggingin eða báðar séu rýmdar í flýti. Á hverju hausti fara umsjónarkennarar yfir þessa áætlun með nemendum og æfa viðbrögð bekkjarins. Á hverju hausti fer einnig fram allsherjaræfing sem nær til allra starfsmanna og nemenda skólans þar sem viðbrögð eru æfð.

### Rýmingaráætlun fyrir Hjalla

Stöðugur hljómur brunaviðvörunarbjöllu er merki um að yfirgefa skuli húsið.

Allir starfsmenn aðstoða við að rýma skólann.

- Rýming fer fram samkvæmt flóttaleiðum.
- Allir safnast saman á suðurlóð skólans og raða sér upp eftir árgöngum.
- Þegar talning hefur farið fram má leita skjóls í Hjallakirkju.

Allsherjaræfingar fara fram tvisvar á skólaárinu, ein að hausti og önnur á vorin.

### Ef brunaviðvörunarkerfi gefur VIÐVÖRUN skal unnið eftir eftirfarandi rýmingaráætlun:

1. Skólastjóri eða umsjónarmaður fer að stjórnstöflu brunaviðvörunarkerfis og aðgætir hvaðan brunaboðið kemur.
2. Kennarar undirbúa rýmingu kennslustofunnar og fara eftir ákveðnum viðbrögðum sem eru uppsett í hverri kennslustofu. **Muna eftir nafnalista og skóhlífum.**
3. Skólastjóri eða umsjónarmaður hefur samband við slökkvilið í síma 112. Tilkynna skal um eld eða gefa skýringar á brunaboðinu. Ritari tekur með sér skráningarbók fjarvista. Starfsfólk rýmir skólann og fer á söfnunarsvæði (suðurlóð skólans).
4. Þegar komið er á söfnunarsvæðið hefur hver hópur sitt afmarkaða svæði. Kennarar fara yfir nafnalista og aðgæta hvort allir nemendur hafa komist út, ef ekki skal hann rétta upp hönd og tilkynna umsjónarmanni söfnunarsvæðisins, deildarstjóra.
5. Deildarstjóri hvers stigs fær upplýsingar um hve margir nemendur hafa ekki skilað sér með hópnum út og ef mögulegt er hvar þeir sáust síðast. Deildarstjóri kemur upplýsingum til skólastjóra. Deildarstjóri hefur meðferðis möppu með nafnalistum síns stigs ef umsjónakennari hefur ekki sinn bekkjalista.
6. Ef slökkvilið kemur á staðinn þá er það skólastjóri eða staðgengill hans sem gefur varðstjóra upplýsingar um hve margir nemendur hafa orðið eftir inni og hugsanlega staðsetningu þeirra.
7. Farið er með nemendum og starfsfólk af svæðinu í Hjallakirkju.

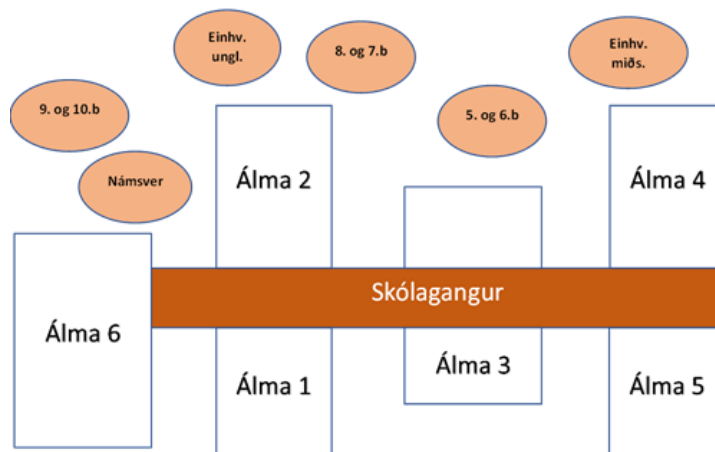
### Rýming á kennslustofum:

1. Starfsmaður velur flóttaleið.
2. Allir safnast saman á suðurlóð skólans og raða sér eftir árgöngum – bekkjaraðir í númeraröð. Nemendur í námsveri, alþjóðaveri og einhverfudeild raðast með sínum hóp.
  - Nemendur í 5. og 6. bekk safnast saman við suðurenda **álmu 3.**
  - Nemendur í 9. og 10. bekk safnast saman við suðurenda **álmu 6.**
  - Nemendur í 7. og 8. bekk safnast saman við suðurenda **álmu 2.**

- Nemendur í námsveri unglिंगastigs í stofum 31 og 32 safnast saman við **6.**
  - Nemendur í einhverfudeild unglिंगastigs í stofum 8 og 11 safnast saman við **álmu 2.**
  - Nemendur í námsveri og einhverfudeild miðstigs í safnast saman við suðurenda **álmu 4.**
3. Ritari hefur með sér bekkjalista og merkja við.
  4. Ef eldur kemur upp í frímínútum þá fara þeir sem eru á sal stystu leið út. Starfsfólk í eldhúsi hefur umsjón með rýmingu í sal.
  5. Ritari telur annað starfsfólk og tekur mætingarbók og starfsmannalista.
  6. Rýming Hjalla taki um 3 mínútur.

**Skóhlífar eru í neðstu skúffu í kennaraborði.**

**Kennari fer síðastur út og lokar dyrum.**



**Fyrir skólaliða:**

1. Starfsmaður velur flóttaleið.
2. Allir safnast saman á suðurlóð skólans og raða sér eftir árgöngum - bekkjarraðir. Nemendur í námsveri, alþjóðaveri og einhverfudeild raðast með sínum hóp.
3. Kennarar hafa með sér bekkjarlista og merkja við.
4. Skólaliðar kanni hvort nemendur leynist á salernum skólans samkvæmt ákveðnu skipulagi.
5. Ef eldur kemur upp í frímínútum þá fara þeir sem eru á sal stystu leið út.
6. Einn skólaliði fylgir hverjum árgangi samkvæmt ákveðnu skipulagi.
7. Skólastjóri tekur við skilaboðum frá deildarstjóra um hvort einhvern vantar.
8. Ritari telur annað starfsfólk og tekur mætingabók (starfsmannalista).
9. Rýming taki um 3 mínútur.

**Mikilvægt er að allt starfsfólk:**

- Kynni sér þessa áætlun.
- Allir læri sitt hlutverk.

- Aðstoði við framkvæmd áætlunar.

## Rýmingaráætlun fyrir Digranes

### Rýming í Frístund.

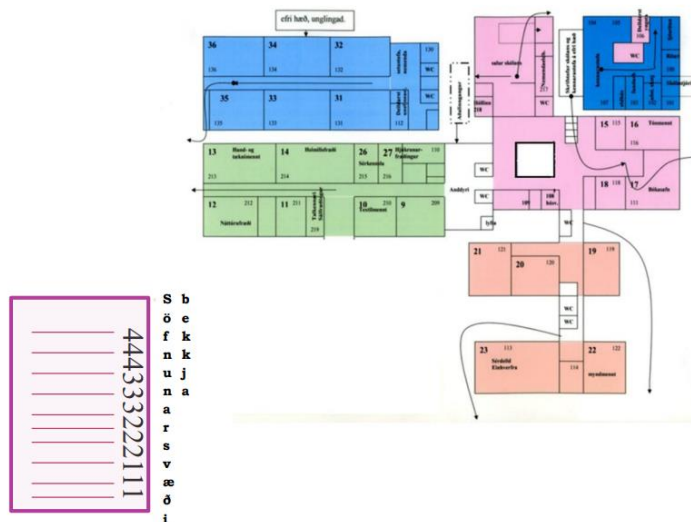
Rýming: Þegar viðvörunarbjöllur hringja skal strax hefja rýmingu. Stofa 18 fer út um hurð á austurenda Digranes.

Skipulag:

Frístund stendur yfir frá kl. 13:00 til 17:00 hvern virkan dag vikunnar. Nemendur í klúbbastarfi frístundar skulu fylgja hefðbundnum flóttaleiðum skv. rýmingaráætlun skólans. Leiðbeinandi skal koma nemendum út og loka hurð á eftir sér. Safnast skal saman við söfnunarsvæði og hefja nafnakall þar. Forstöðumaður eða staðgengill hans skal koma nafnalistum á söfnunarsvæði. Upprétt hönd þýðir: Allt í lagi 😊

Söfnunarsvæði er við suðurhlið Digranes.

Skólaliðar, kennarar og aðrir starfsmenn skólans skulu taka þátt í rýmingu skólans.



### Rýming á kennslutíma.

1. Kennarar fara yfir útgönguleiðir með öllum nemendum sem þeir kenna.
2. Mikilvægt er að nemendur fylgi þeim kennara sem þeir eru hjá hverju sinni á þann stað á leikvelli þar sem þeirra bekkur á að vera. Kennari læsir stofu þegar hann hefur gengið úr skugga um að allir nemendur hafi yfirgefið stofuna. Á skólavellinum raðar kennarinn nemendum upp í stafrófsröð og tekur nafnakall. Skólastjórnendur afhenda nafnalista á staðnum.
3. Skólaliðar athuga salerni hver á sínu svæði og aðstoða við rýmingu.
4. Hópur sem er næstur útgöngudyrum fer fyrstur út.
  - a. Hópar af vesturgangi (smíðar, tónmennt, textílmennt, heimilisfræði, myndmennt, bókasafn og sérkennsla) fara út hjá smíðastofu.
  - b. Hópar af efri hæð, stofur 31 – 36, fara niður stigagang og út um suðurringang ef ekki er sjáanleg hættá á þeirri leið. Annars skal farið niður brunastigann, kennari fer fyrstur til að opna hliðið og annar kennari fer síðastur.
  - c. Hópar í sal fara stystu leið út. Starfsfólk í eldhúsi hefur umsjón með rýmingu í sal.
  - d. Hópar í stofum 15 – 18 fara út í gegnum einhverfudeild.
  - e. Hópar í stofum 19 – 21 fara út hjá stofu 19.

- f. Frístund fer út um aðalinngang frístundar.
5. Hjúkrunarfræðingur, starfsfólk í anddyri og á kaffistofu fer stystu leið út.
6. Starfsmenn í stjórnunarrými taka með sér nafnalista á skrifstofu og fara út í gegnum einhverfudeild.

*Nemendur og starfsmenn safnast saman á vesturvelli þar sem nafnakall fer fram.*

*Allir bíða þar til tilkynnt hefur verið að hætta sé liðin hjá.*

*Ef ástæða er til eftir að talning hefur farið fram fylgja kennarar nemendum í íþróttahúsið í Digranesi og bíða þar.*

## Rýmingaráætlun Frístundar Álfhólsskóla

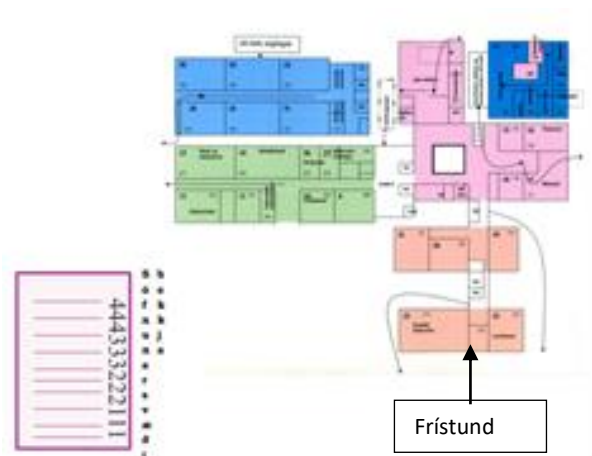
Rýming: Þegar viðvörunarbjöllur hringja skal strax hefja rýmingu.

Skipulag:

Frístund stendur yfir frá kl. 13:20 til 17:00 hvern virkan dag vikunnar.

Í skólahúsnæðinu í Digranesi hefur Frístund sína aðalaðstöðu (heimasvæði) í suðurenda eystri álmu skólans. Auk þess nýta nemendur Frístundar matsal skólans á kaffitíma.

Frístund hefur einnig aðstöðu í rými sem er í norðaustur horni Íþróttahússins í Digranesi.



Við rýmingu:

1. Hópar í matsal fara stystu leið út.
  2. Nemendur í sem eru staðsettir í rými Frístundar í Digranesi fari út um aðalinngang Frístundar.
  3. Nemendur í aðstöðu Frístundar í Íþróttahúsinu Digranesi fara út um aðalinngang þess rýmis.
  4. Þegar nemendur Frístundar hafa aðgang að einhverri kennslustofu í Digranesi undir klúbbastarf þá gildir rýmingaráætlun skólans fyrir það svæði. Forstöðumaður skal kynna flóttaleiðir fyrir það svæði sérstaklega fyrir nemendum og frístundaleiðbeinanda í hvert sinn sem slíkt svæði er notað.
- Hver leiðbeinandi skal koma nemendum á sínu svæði út og loka hurð á eftir sér. Safnast skal saman við söfnunarsvæði og hefja nafnakall þar. Forstöðumaður eða staðgengill hans skal koma nafnalistum á söfnunarsvæði. Upprétt hönd þýðir: Allt í lagi 😊
- Söfnunarsvæði er við suðurhlíð Digranes, sama söfnunarsvæði og gildir á skólatíma. Allir bíða þar til tilkynnt hefur verið að hætta sé liðin hjá.
- Ef ástæða er til eftir að talning hefur farið fram fylgja kennarar nemendum í íþróttahúsið í Digranesi og bíða þar.

## Viðbrögð við vá

Ef upp kemur vá er öryggisteymi skólans tafarlaust kallað saman skólastjóra til ráðgjafar og aðstoðar.

### Veikindafaraldur

Á vef embættis landlæknis er að finna áætlun sem unnið er eftir ef upp kemur veikindafaraldur.

<https://www.landlaeknir.is/smit-og-sottvarnir/vidbunadur-gegn-va/>

### Viðbragðsáætlun vegna óveðurs

Álfhólsskóli vinnur eftir áætlun SHS og sveitarfélaganna. Stuðst er við viðbúnaðarstig 1 (foreldrar fylgi börnum í skóla) og 2 (skólahald fellur niður). Áríðandi er að foreldrar fylgist með tilkynningum og fari að tilmælum. SHS kappkostar að koma tilkynningum tímanlega á framfæri við fréttastofur útvarpsstöðva (RÚV og Bylgjuna) og helstu fréttamiðla á vefnum (mbl.is og visir.is) og er miðað við að tilkynning berist þeim eigi síðar er 7:30 að morgni sé tekin ákvörðun um viðbúnaðarstig við upphaf skóladags.

Símkerfi skóla eru að öllu jöfnu ekki undir það búin að anna miklu álagi og er foreldrum því bent á að fylgjast með tilkynningum og afla upplýsinga í fjölmiðlum, á heimasíðum skóla og á [www.shs.is](http://www.shs.is). Foreldrar skulu ævinlega leita eftir staðfestum tilkynningum yfirvalda um viðbúnaðarstig en forðast að láta stjórnast af mati nemenda á aðstæðum.

### Viðbragðsáætlun vegna jarðskjálfta

Verði jarðskjálfti á skólatíma er unnið samkvæmt áætlun sem sótt er á vef almannavarna ríkisins. Kennurum er ætlað að fara yfir viðbrögð við jarðskjálfta með nemendum sínum á hverju hausti.

<https://www.almannavarnir.is/natturuva/jardskjalftar/vidbrogd-vid-jardskjalfta/>

### Viðbragðsáætlun vegna eldgoss

Eldgos geta hafist fyrirvaralaust, en gera þó oftast boð á undan sér, t.d. með jarðskjálftum og óróa sem greinast á mælum. Af eldgosum getur stafað hættu af hraunrennsli og öskufalli. Öskufall úr einu gosi getur borist um allt land eftir veðri. Álfhólsskóli vinnur eftir áætlun sem finna má á vef almannavarna <https://www.almannavarnir.is/natturuva/eldgos/>

## Mötuneyti

Hafragrautur er í boði skólans á hverjum morgni frá klukkan 7:45 – 8:10 og svo í frímínútum klukkan 9:30 – 9:50 fyrir nemendur í 8. – 10. bekk.

Nemendum býðst að vera í mataráskrift í skólanum. Öll skráning í mat fer fram rafrænt í gegnum þjónustugátt Kópavogsbæjar. Þar þurfa foreldrar að skrá börn sín í áskrift og allar breytingar á áskrift þarf að gera fyrir 20. hvers mánaðar til að breytingin taki gildi um næstu mánaðarmót þar á eftir. Maturinn, sem boðið er upp á, er ýmist eldaður á staðnum eða aðkeyptur og hitaður. Salatbar og grænmeti og ávextir eru í boði alla daga.

Nemendur á unglingsstigi, sem koma með nesti að heiman, geta nýtt sér örbylgjuofna og samlokugrill í matsal.

## Skólaakstur

Nemendur sem sækja nám í einhverfudeild skólans eru sóttir og keyrðir heim ef þeir eiga lengra að en göngufæri í skóla. Skólaakstur fyrir einhverfudeild er í umsjón séraðila. Einnig er skólaakstur fyrir nemendur í 1.-10. bekk í sund í Kópavogslaug.



## Frístund

Frístundarheimilið Álfhóll er í boði fyrir börn í 1.-4. bekk. Álfhóll opnar þegar skóla lýkur kl. 13:20 og er opin til kl. 17:00.

Sími Álfhóls er 441-3851 / 441-3852 (forstöðumenn svara í þessa síma), þeir eru opnir frá kl. 09:00 - 12:30. Símatími forstöðumanna er á fimmtudögum milli kl. 09:00 og 11:00 (gott er að bóka fyrirfram). Einnig má senda tölvupóst á netfangið [alfholl@alfholsskoli.is](mailto:alfholl@alfholsskoli.is) eða á forstöðumenn [unabirna@kopavogur.is](mailto:unabirna@kopavogur.is) / [andri.helgason@kopavogur.is](mailto:andri.helgason@kopavogur.is).

Vaktsímarnir okkar eru virkir frá kl. 12:30 - 17:00 ef foreldrar þurfa að koma mikilvægu upplýsingum til skila til starfsfólks Álfhóls / Álfastein þegar starfið er hafið, t.d. breyting á brottfarartíma barns, breyting verður á hver sækir barnið í frístund eða ef barn fer heim með vin.

**Vaktsími Álfhóls (1. og 2. bekk) – 863-6819**

**Vaktsími Álfasteins (3. og 4. bekk) – 621-4189**

**Markmið frístundar eru:**

- að bjóða nemendum upp á faglegt og skemmtilegt starf í frítíma þeirra.
- að börnin stjórni frítíma sínum sjálf í frjálsum leik innan ákveðins ramma.
- að styrkja börnin félagslega.
- að stuðla að óformlegri menntun um þætti er varða lífið og tilveruna.

## Aðstaða

Frístundin Álfhóll hefur aðstöðu á tveimur stöðum;

1. og 2. bekkur hefur aðstöðu í austurálmú skólans, sem er sú álma sem liggur næst íþróttahúsinu Digranesi.

3. og 4. bekkur hefur aðstöðu í Álfasteini, sem er rými í íþróttahúsi Digranesi (gengið inn á norðurhlið).

Að auki hefur Álfhóll aðgang að matsal skólans fyrir starfsemi sína.

## Starfsemi

Í Álfhól er lögð áhersla á óformlegt nám (reynslunám og útinám), hópastarf, barnalýðræði og fjölgreindir. Við störfum eftir kenningum John Dewey um reynslunám og lýðræði og Howard Gardner um fjölgreindir.

Þegar 1 og 2 bekkur koma inn úr kaffi hengja þau af sér og velja sér val sem er í boði á valttöflunni. Á sumum dögum er hópastarf í boði sem þau geta einnig valið að fara í. 3 og 4 bekkur fara í frjálst val, á sumum dögum er einnig hópastarf í boði fyrir þau.

Í Álfhól bjóðum við uppá fjölbreytt og skemmtilegt frístundastarf eftir að skóladegi lýkur. Lögð er áhersla á að börnin hafi stað til að vaxa og dafna í umhverfi sem einkennist af góðum anda, virðingu, öryggi, umhyggju, lýðræði og sjálfsefingu. Við hvetjum börnin til þess að hafa áhrif á umhverfið og láta í sér heyra með sínar skoðanir og ábendingar. Frístundaheimilið er staður fyrir börnin þar sem þeim á að líða vel og hafa gaman af. Einnig er lögð mikil áhersla á að efla félagsfærni barna. Við leiðbeinum þeim í samskiptum í gegnum leik og starf. Markmið Álfhóls/Álfastein er að stuðla að óformlegri menntun um þætti er varða lífið og tilveruna, styrkja börnin félagslega, bjóða nemendum upp á faglegt og skemmtilegt starf í frítíma þeirra og kenna börnunum að stjórna frítíma sínum sjálf innan ákveðins ramma.

Boðið er uppá hópastarf sem haldið er af starfsmönnum Álfhóls. Í boði eru hópar líkt og fótboltaklúbbur og myndlistaklúbbur og eru fleiri klúbbar væntanlegir. Einnig er kennt skák og kór á

tíma frístundarinnar. Lagt er ríka áherslu á val og er valtafla fyrir 1.-2- bekkjar starfið. Á valtöflunni eru ákveðin viðfangsefni sett upp í upphafi hvers dags og eru þau mismunandi eftir dögum. Hugsunin á bakvið valtöfluna er til þess að hafa yfirsýn með 1.-2. bekk og kenna þeim að dvelja við verkefni sem þau hafa valið í einhverja stund. Á hverjum degi hafa börnin val um nokkra hluti til að gera yfir daginn. Dæmi um val á töflunni er teikna, fótboltaspil, vinaarmbönd, spil, föndur, útivera, legó o.s.frv. Vikulega dagskráin er svo reglulega brotin upp með skemmtilegum viðburðum eins og til dæmis bío, íþróttadegi, dag erlends uppruna, teiknimyndarsmiðju, bakstur, vettvangsferðum o.fl. Í 3.-4. Bekk er ekki valtafla og er lagt meiri áhersla á frjálst val ásamt hópastörfum. Frjálsa valið hjá 3.-4. bekk gefur barninu þann kost á að velja þann stað sem hann/hún/hán vill óháð valtöflu, líkt og er í félagsmiðstöðvum. Í vetur verður einnig í boði hópastörf fyrir 1-4 bekk. Þar munu þau skrá sig í ákveðið hópastarf sem þau fara í 1-2x í viku á meðan frístund stendur. Á venjulegum dögum verða viðfangsefnin á óformlegum nótum og börnin geta valið og flakkað á milli viðfangsefna að vild.

### Síðdegiskaffi

Síðdegiskaffi í Álfhól fer fram á bilinu 13:20 til 14:10. Nemendur sem eru í Álfhól á þeim tíma greiða gjald fyrir hressingu. Lagt er mikið upp úr því að hressingin sé holl og góð en einu sinni í mánuði, eða síðasta degi hvers mánaðar gerum við vel við okkur og bjóðum upp á sparikaffi í tilefni afmælis barnanna í þeim mánuð. Sendur verður út mánaðarlega matseðill til foreldra til að sjá hvað verður í boði í síðdegishressingu í frístund.

### Heimferðir

Við skráningu barns í Álfhól er merkt inn hvort barnið megi sjálft ganga heim eða hvort það verði sótt. Nauðsynlegt er að virða það sem þið hafið sett fram inn á Völu, ef það þarf að skrá breytingu þarf að senda inn breytingabeiðni á þjónustugátt Kópavogsbæjar í gegnum Völu. Ef til þess kemur að breyta þurfi fyrirkomulagi dag og dag í senn er mikilvægt að koma skilaboðum til forstöðumanna með símtali á símatíma eða senda tölvupóst, fyrir kl. 12:30. **Sé póstur sendur eftir kl. 12:30 er ekki víst að boðin komist til skila.** Einnig viljum við biðja foreldra að virða skráðan vistunartíma og bendum einnig á að Álfhóll lokar kl. 17.00.

Þegar börnin eru sótt er **afar mikilvægt** að finna næsta starfsmann og láta vita svo hægt sé að merkja börnin út.

### Skipulagsdagar

Álfhóll er opin alla daga sem grunnskólar eru starfandi. Á skipulags og samráðsdögum eru langir dagar þ.e.a.s. opið allan daginn frá kl. 08:00 til 16:00. Þó er Álfhóll með tvo starfsdaga, einn fyrir áramót og einn eftir, þá er frístund lokað. Skólaárið 2021- 2022 eru skipulagsdagar Álfhóls 18. nóvember og 16. mars. Álfhóll er lokaður í vetrarfríum skólanna.

### Aukin þjónusta

Sumardvöl er í boði fyrir verðandi nemendur 1.bekkar tvær vikur í ágúst við upphaf skólaárs. Sérstök skráning er í gegnum Völu fyrir þennan tíma og vísast til gjaldskrár hverju sinni.

Jafnframt eru í boði aukadagar um jól, páska og lok skólaárs fyrir nemendur í frístund.

### Samstarf við skólastofnanir

#### Móttaka æfinganema frá HÍ

Samkvæmt samningi við Menntavísindasvið Háskóla Íslands er Álfhólsskóli viðtökuskóli kennaranema í æfingakennslu. Í því felst að skólinn tekur á móti kennaranemum á hverjum vetri til þjálfunar og leiðsagnar. Skólastjóri hefur umsjón með kennaranemum, tilnefnir umsjónarkennara og skipuleggur æfingakennsluna.

## Framhaldsskólar

Álfhólsskóli er í samstarfi við MK og boðið upp á nám í ensku og stærðfræði sem hluta af valgreinum skólans í 9. og 10. bekk. Nemendur sem skara fram úr í námi hafa þó kost á að taka framhaldsskólaáfangu í fjarnámi frá þeim skólum sem bjóða upp á slíkt og er það þá á kostnað Álfhólsskóla. Álfhólsskóli er með samkomulag við Verslunarskóla Íslands og Menntaskólann í Kópavogi og sér um skráningu þeirra nemenda sem velja fjarnám þar.

## Leikskólar

Í starfsáætlun koma fram fastir þættir sem eru í samstarfi Álfhólsskóla og leikskólanna sem að honum standa. Einnig bjóða leik- og grunnskólinn upp á óvænta atburði sem ekki eru tímasettir. Við stefnum að því að auka og bæta samstarfið okkar og skil milli leik- og grunnskóla. Til viðbótar eru nemendur 9. og 10. bekkjar Álfhólsskóla í leikskólavali.

Mánuður	Dagsetning	Verkefni
Október	Þriðjudagur 4. október	Starfið okkar/ Læsi Deildarstjórar og umsjónarkennarar
	Þriðjudagur 11. október	Heimsókn í leikskólana 1. bekkur heimsækir leikskólana kl. 10 - 11
Nóvember	Þriðjudagur 8. nóvember	Dagur vináttunnar (augl. sérstaklega)
	Miðvikudagurinn 16. nóvember	Dagur íslenskrar tungu Nemendur 7. bekkja fara í heimsókn í leikskólana og lesa fyrir börnin
Desember	Fimmtudagur 1. desember	Mæting kl. 8.50. Leikskólinn kemur í kakó og piparkökur
	19. desember	Jólastund
Mars	6. – 8. mars	Skólaheimsókn Deildarstjóri yngsta stigs sendir stundaskrá þegar nær dregur
Maí	Þriðjudagur 2. maí	Fundur stjórnenda – starfsáætlun Hittumst í Efstahjalla kl.10
	Um miðjan maí	Vorskóli

# Skóladagatal 2022- 2023

- Vetrarleyfi
- Skipulagsdagur
- Skertir kennsludagar
- Uppbrotisdagur
- Viðurðir foreldrafélags

## Skóladagatal 2022 - 2023

Nafn skóla: Álfhóllsskóli

AGÚST		SEPTEMBER		OKTÓBER		NÓVEMBER		DESEMBER		JANÚAR		FEBRÚAR		MARS		APRÍL		MAÍ		JÚNÍ	
1 M	Fridagur verslunarmanns	1 F		1 L		1 Þ		1 F	Fúlveldisdagurinn	1 S	Nýársdagur	1 M		1 M		1 L		1 M	Verkalýðsdagurinn	1 F	
2 Þ		2 F		2 S		2 M		2 F		2 M		2 F		2 F		2 S	Pálmisunnudagur	2 Þ		2 F	
3 M		3 L		3 M		3 F		3 L		3 Þ		3 F		3 F		3 M		3 M		3 L	
4 F		4 S		4 Þ		4 F		4 S		4 M		4 L		4 L		4 Þ		4 F		4 S	Sjómanna dagurinn
5 F		5 M		5 M		5 L		5 M		5 F		5 S		5 S		5 M		5 F		5 M	Vordagur
6 L		6 Þ		6 F		6 S		6 Þ		6 F	Þrettándinn	6 M	Dagur leikskólans	6 M		6 F	Skirdagur	6 L		6 Þ	Vordagur
7 S		7 M		7 F		7 M		7 M		7 L		7 Þ	Samráðsdagur	7 Þ		7 F	Föstudagurinn langi	7 S		7 M	Vordagur - Útskrift 10. b
8 M		8 F	Dagur læsis	8 L		8 Þ	Baráttudagur gegn einu	8 F		8 S		8 M		8 M		8 L		8 M		8 F	Skólaslit og vorhátíð
9 Þ		9 F		9 S		9 M		9 F		9 M		9 F		9 F		9 S	Páskadagur	9 Þ		9 F	Skipulagsdagur
10 M		10 L		10 M		10 F		10 M		10 Þ		10 F		10 F		10 M	Annar í páskum	10 M		10 L	
11 F		11 S		11 Þ		11 F		11 S		11 M		11 L	Dagur íslenska tákna	11 L		11 Þ		11 F		11 S	
12 F		12 M		12 M		12 L		12 M		12 F		12 S		12 S		12 M		12 F		12 M	Skipulagsdagur
13 L		13 Þ		13 F		13 S		13 Þ		13 F		13 M		13 M		13 F		13 L		13 Þ	
14 S		14 M		14 F		14 M	Pemadagur	14 M		14 L		14 Þ		14 Þ	Dagur stærðfræðinnar	14 F		14 S		14 M	
15 M	Skipulagsdagur	15 F		15 L		15 Þ	Pemadagur	15 F		15 S		15 M		15 M	Skipulagsdagur sam/fristund	15 L		15 M		15 F	
16 Þ	Skipulagsdagur	16 F	Dagur íslenskrar náttúru	16 S		16 M	Dagur íslenskrar tungu	16 F		16 M		16 F		16 F		16 S		16 Þ		16 F	
17 M	Skipulagsdagur	17 L		17 M		17 F	Skipulagsdagur sam/fristund	17 L		17 Þ		17 F		17 F		17 M		17 M		17 L	Lyðveldisdagurinn
18 F	Skipulagsdagur	18 S		18 Þ		18 F		18 S		18 M		18 L		18 L		18 Þ	Pemadagur	18 F	Uppstigningardagur	18 S	
19 F	Skipulagsdagur	19 M	9. bekkur á Laugavatni	19 M	Samráðsdagur	19 L		19 M		19 F		19 S	Konudagur	19 S		19 M	Pemadagur	19 F	Skipulagsdagur sameiginlegur	19 M	
20 L		20 Þ	9. bekkur á Laugavatni	20 F	Skipulagsdagur	20 S	Dagur mannréttinda barna	20 Þ	Jólabóli	20 F	Bóndadagur	20 M	Bolludagur	20 M		20 F	Sumardagurinn fyrsti	20 L		20 Þ	
21 S		21 M	9. bekkur á Laugavatni	21 F	Skipulagsdagur	21 M		21 M		21 L		21 Þ	Sprengidagur	21 Þ		21 F		21 S		21 M	
22 M	Skipulagsdagur	22 F	9. bekkur á Laugavatni	22 L	Fyrsti vetrardagur	22 Þ		22 F		22 S		22 M	Óskudagur	22 M		22 L		22 M		22 F	
23 Þ	Skólaeining	23 F	9. bekkur á Laugavatni	23 S		23 M		23 F	Þorláksmessa	23 M		23 F	Vetrarleyfi	23 F		23 S		23 Þ		23 F	
24 M	Háustpemadagur	24 L		24 M	Vetrarleyfi	24 F		24 L	Aftangadagur jóla	24 Þ		24 F	Vetrarleyfi	24 F		24 M		24 M		24 L	
25 F		25 S		25 Þ	Vetrarleyfi	25 F		25 S	Jóladagur	25 M		25 L		25 L		25 Þ		25 F		25 S	
26 F		26 M	Evrópski tungumáladagur	26 M		26 L		26 M	Annar í jölum	26 F		26 S		26 S		26 M		26 F		26 M	
27 L		27 Þ		27 F		27 S		27 Þ		27 F		27 M		27 M		27 F		27 L		27 Þ	
28 S		28 M		28 F		28 M		28 M		28 L		28 Þ		28 Þ		28 F		28 S	Hvítasunnudagur	28 M	
29 M		29 F		29 L		29 Þ		29 F		29 S		29 M		29 M		29 L		29 M	Annar í Hvítasunnu	29 F	
30 Þ		30 F		30 S		30 M		30 F		30 M		30 F		30 F		30 S		30 Þ		30 F	
31 M				31 M				31 L	Gamlársdagur	31 Þ				31 F				31 M			

Samkvæmt kjarasamningi sveitarfélaga við Kennarasambands Íslands skulu skóladagar nemenda vera 180 á tímabilinu 20. ágúst til 10. júní. Sérstakir starfsdagar kennara á starfstíma nemenda eru fimm og skulu ákveðnir af skólastjóra í samráði við kennara og með hlöðsón af kjarasamningum. Starfsdagar kennara utan starfstíma nemenda eru 8.