



ÁLFHÓLSSKÓLI

Starfsáætlun



Skólaárið 2020 - 2021

Menntun

Sjálfstæði

Ánægja

Efnisyfirlit

Inngangur	5
Hagnýtar upplýsingar	5
Um Álfhólsskóla	5
Hlutverk, gildi og framtíðarsýn	5
Skrifstofuþjónusta	6
Forföll nemenda	6
Leyfi frá skóla	6
Upplýsingar um nemendur	7
Stjórnskipulag	8
Nýtt skipurit Álfhólsskóla	8
Stjórnendur	9
Starfsmenn	9
Skóladagatal	13
Kennsludagar	13
Skólaþróun og umbótastarf	14
Innleiðing aðalnámskrár	14
Öll sem eitt	14
Leikandi lestrarfærni	15
Góður grunnur	17
Grænfáninn	17
Teymisvinna, teymiskennsla og smiðjur	17
Smiðjur í list- og verkgreinum í 10.bekk	19
Sundkennsla í 10. bekk	20
Heilsueflandi grunnskóli	20
Að innleiða hæfnimiðað nám og kennslu	20
Vínilskeri í kennslu	21
Starfsþróun og umbótaráætlun	21
Heimanám	28
Starfsáætlun nemenda	29
Útfærsla viðmiðunarstundaskrár	29
Skóladagur nemenda í 1. – 7. bekk	30
Skóladagur nemenda í 8. – 10. bekk	30
Nemendaferðir	31
Árshátíðir nemenda	31
Viðburðardagatal skólaárið 2020 - 2021	32
Valgreinar	34
Skólamenning og skólareglur	34

Skólareglur	34
Aðgerðir og viðurlög við brotum á skólareglum	35
Þemadagar	36
Dagur íslenskrar tungu	36
Kirkjuferðir	36
Aðventa og litlu jól	36
Starfamessa foreldrafélagsins	36
Heilsudagar	37
Landnámssýning og hátíð	37
Vorsýningar bekkja	37
Vorþema	37
Lokaverkefni	37
Skólaráð, foreldrasamstarf, foreldrafélag og nemendaráð	37
Skólaráð	37
Starfsáætlun skólaráðs 2020-2021	38
Nemenda- og foreldraviðtöl	40
Skóla- og námsefniskynning fyrir foreldra	40
Morgunkaffi og opið hús fyrir foreldra	41
Foreldrafélag	41
Bekkjjarfulltrúar	41
Nemendaráð 2020-2021	41
Mat á skólastarfi	42
Matsteymi	43
Stoðþjónusta	45
Skilgreining á sérkennslu	45
Sérkennsla	45
Stuðningsmiðað nám	45
Sérúrræði/sérleiðir	46
Stuðningsfulltrúar	46
Talkennsla	46
Íslenska sem annað tungumál	46
Námsver fyrir einhverfa	46
Námsver	47
Próf og skimanir í Álfhólsskóla	47
Umsóknir um námsaðstoð	47
Sálfræðiþjónusta	48
Náms- og starfsráðgjöf	48
Nemendaverndarráð	49

Lausnateymi	49
Heilsugæsla	49
Árganga/bekkjaskemmtanir	50
Skák	50
Skólakór	50
Rýmingaráætlun	50
Rýmingaráætlun fyrir Hjalla	51
Rýmingaráætlun fyrir Digranes	53
Viðbrögð við vá	54
Veikindafaraldur	54
Viðbragðsáætlun vegna óveðurs	54
Viðbragðsáætlun vegna jarðskjálfta	55
Viðbragðsáætlun vegna eldgoss	55
Mötuneyti	56
Skólaakstur	56
Frístund	56
Samstarf við skólastofnanir	58
Móttaka æfinganema frá HÍ	58
Framhaldsskólar	58
Leikskólar	58
Skóladagatal 2020- 2021	60

Inngangur

Samkvæmt 29. gr. grunnskólalaga ber hverjum grunnskóla að gefa út skólanámskrá og starfsáætlun. Skólastjóri er ábyrgur fyrir gerð þeirra og skal semja þær í samráði við kennara. Skólanámskrá er nánari útfærsla á aðalnámskrá grunnskóla um markmið, inntak náms og námsmat, starfshætti og mat á árangri og gæðum skólastarfs. Skólanámskrá tekur mið af sérstöðu grunnskóla og aðstæðum og skal endurskoða reglulega.

Í árlegri starfsáætlun er m.a. gerð grein fyrir stjórnskipulagi skólans, skóladagatali, þ.m.t. lengd jólaleyfis, páskaleyfis og annarra vetrarleyfa, starfsáætlun nemenda, skólareglum, fyrirkomulagi kennslu, stoðþjónustu, félagslífi og öðru því sem varðar starfsemi skólans ár hvert. Þar skal birta upplýsingar um starfslið skólans, stjórnkerfi, mögulegan stuðning fyrir nemendur og almennar, hagnýtar upplýsingar um skólahald hvers skólaárs. Starfsáætlun skóla skal árlega lögð fyrir skólanefnd til staðfestingar sem staðfestir gildistöku þegar ljóst er að hún hafi verið unnin í samræmi við lög, reglugerðir, aðalnámskrá, kjarasamninga og ákvarðanir sveitarstjórnar um fyrirkomulag skólahalds.

Starfsáætlun Álfhólsskóla fyrir skólaárið 2020 – 2021 var lögð fram og tekin til umfjöllunar í skólaráði í september 2020.

Hagnýtar upplýsingar

Um Álfhólsskóla

Álfhólsskóli er heildstæður grunnskóli staðsettur í grónu hverfi í austurbæ Kópavogs og í göngufæri við Kópavogs- og Fossvogsdal. Í skólanum eru 610 nemendur og rúmlega 130 starfsmenn. Skólinn starfar í tveimur húsum, í Digranesi (Álfhólsvegur 100) fyrir nemendur í 1. – 4. bekk og í Hjalla (Álfhólsvegur 120) fyrir nemendur í 5. – 10. bekk. Skólinn hefur auk þess afnot af íþróttahúsinu Digranesi og þar hefur hluti af frístund skólans fyrir nemendur frá 1. – 4. bekk einnig verið til húsa. Skólinn byggir á langri hefð fyrir framsæknu og árangursríku skólastarfi þar sem áhersla hefur verið lögð á þátttöku í margs konar þróunarverkefnum. Í skólanum eru öflug sérkennsluver og námsver fyrir einhverfa nemendur.

Í Álfhólsskóla er skapandi starf með fjölbreyttum kennsluháttum og nám við hæfi hvers og eins óháð menningarlegum bakgrunni.

Hlutverk, gildi og framtíðarsýn

Hlutverk

Hlutverk Álfhólsskóla er að búa nemendur undir þátttöku í lýðræðissamfélagi í námsumhverfi sem stuðlar að sjálfstæði og þroska einstaklingsins.

Gildi

Álfhólsskóli hefur þrjú megingildi að leiðarljósi:

Menntun

Í Álfhólsskóla er skapandi starf með fjölbreyttum kennsluháttum og nám við hæfi hvers og eins óháð menningarlegum bakgrunni.

Sjálfstæði

Í Álfhólsskóla er lögð áhersla á að nemendur séu sjálfstæðir, sýni frumkvæði, ábyrgð og setji sér raunhæf markmið.

Ánægja

Í Álfhólsskóla er skólabragur sem einkennist af ánægju, leik og vellíðan.

Framtíðarsýn

Álfhólsskóli verður meðal fremstu grunnskóla landsins.

Álfhólsskóli tekur vel á móti öllum nemendum og einsetur sér að útskrifa fróðleiksfúsa, virka og ánægða þjófélagsþegna með trú á eigin hæfileika og getu.

Samskipti heimila og skóla eru góð og einkennast af gagnkvæmri virðingu.

Í Álfhólsskóla starfar samhentur hópur áhugasamra og hæfileikaríkra starfsmanna með fjölbreytta og faglega þekkingu.

- Álfhólsskóli tryggir að öllum nemendum líði vel jafnt í leik og starfi. Þeir fá kennslu við hæfi hvers og eins og nái hámarksárangri miðað við færni og getu. Nemendur verði ábyrgir, sjálfstæðir í vinnubrögðum og öðlist jákvæða sjálfsmynd.
- Álfhólsskóli leggur áherslu á gott samstarf foreldra, nemenda og starfsfólks. Skólinn veitir faglega þjónustu og er með virkt og vel skipulagt stoðkerfi. Foreldrar eru ávallt velkomnir í Álfhólsskóla til að kynna sér innra starf hans. Skólinn veitir góðar upplýsingar um starfið.
- Álfhólsskóli leggur áherslu á að efla læsi, lestur og samvinnu nemenda þvert á árgang og stig í gegnum öflugna teymiskennslu og frjótt lærdómsumhverfi fyrir kennara. Samvinna kennara í teymi er góð fyrirmynd fyrir nemendur.
- Álfhólsskóli veitir starfsmönnum sínum góða starfsaðstöðu, gott vinnuumhverfi og hvatningu í starfi. Skólinn tryggir starfsmönnum sínum tækifæri til starfsþróunar og endurmenntunar. Álfhólsskóli er vinnustaður þar sem ríkir góður starfsandi, byggður á mikilli samvinnu og upplýsingamiðlun starfsfólks.
- Álfhólsskóli leggur áherslu á gott samstarf við skóla, félög og stofnanir. Skólinn er umhverfisvænn skóli sem starfar í anda Grænánans og sjálfbærrar þróunar. Álfhólsskóli er fyrirmynd annarra skóla í Kópavogi varðandi vistvæna starfshætti og umhverfisvernd.

Hagnýtar upplýsingar

Heimasíða Álfhólsskóla hefur vefslóðina www.alfholsskoli.is. Þar má finna ýmsar upplýsingar um skólastarfið, tilkynningar frá skólanum, skóladagatal, fréttir, ýmsar áætlanir, eyðublöð, myndir úr skólalífinu o.fl. Einnig eru birtar fréttir og myndir á facebooksíðu skólans www.facebook.com/alfholsskoli. Símanúmer skólans: 441-3800

Skrifstofuþjónusta

Skrifstofa skólans er opin frá klukkan 07:30 – 15:30 alla virka daga. Skólaritarar eru Brynhildur Agnarsdóttir í Hjalla og Ágústa M. Jónsdóttir í Digranesi. Öll eyðublöð skólans má nálgast hjá riturum og almenn eyðublöð má einnig nálgast á heimasíðu skólans, t.d. umsókn foreldra um leyfi fyrir barn sitt.

Umsóknir um mataráskrift og frístund fara fram í gegnum íbúðagátt á vef Kópavogsbæjar. Á íbúðagátt er einnig gengið frá samningum vegna spjaldtölva og þar skrá foreldrar einnig upplýsingar varðandi bilanir og skemmdir á spjaldtölvum nemenda.

Forföll nemenda

Forráðamenn tilkynni forföll nemenda fyrir upphaf hvers skóladags til ritara í síma 441-3800 eða í gegnum Mentor.

Leyfi frá skóla

Ef nemandi þarf að fá leyfi í einstaka kennslustund eða dag skal haft samband við umsjónarkennara. Sé um tvo daga eða lengri tíma að ræða skal sækja skriflega um leyfi á þar til gerðu eyðublaði á heimasíðu skólans. Það er á ábyrgð foreldra að sjá til þess að nemandi vinni upp það sem hann kann að missa úr vegna leyfis og hann skili öllum verkefnum eftir því sem við á. Í þessu sambandi er vísað

til viðmiðunarreglna Kópavogsbæjar um viðbrögð við ófullnægjandi skólasókn. [Viðmiðunarreglurnar má finna á heimasíðu skólans.](#)

Upplýsingar um nemendur

Skólaárið 2020 – 2021 eru 610 nemendur í 10 bekkjardeildum í Álfhólsskóla, 327 drengir og 284 stúlkur. Umsjónarkennarar vinna sem teymi með allan árganginn sem heild. Hér að neðan má sjá skiptingu nemenda í umsjónarhópa og nafn umsjónarkennara:

Bekkir	Drengir	Stúlkur	Alls	Umsjónarkennarar
1. D.G.K.S.	34	26	60	Daðey Arnborg Sigbórsdóttir, Gunnhildur Leifsdóttir, Kristín Pálína Jóhannsdóttir, Sigríður Guðrún Guðjónsdóttir
2. B.J.N	24	28	52	Bergrún Grímsdóttir, Jóhanna Laufey Óskardóttir, Natalie Rut Don
3. E.E.H	39	24	63	Eyja Guðrún Sigurjónsdóttir, Hanna Rut Heimisdóttir, Erla Björk Jónsdóttir
4.I.K.	24	24	48	Ingibjörg Ólafsdóttir, Kristbjörg Pálsdóttir
5. Á.I.K.	32	30	62	Ásdís Rún Ólafsdóttir, Ingibjörg Rún Sumarliðadóttir, Kara Rún Schiöth
6. E.K.M.	36	29	65	Edda Rut Þorvaldsdóttir, Margrét Ósk Marínósdóttir, Karitas Þórarinsdóttir
7. A.B.	34	20	54	Arnbjörg Jóhannsdóttir, Berglind Hulda Theodórsdóttir
8. B.E.H.	44	34	78	Bylgja Björnsdóttir, Eiríkur Ólafsson, Hallgrímur Geir Gylfason
9. A.I.R.	29	33	62	Anna Pála Gísladóttir, Ingibjörg Ólafía Ólafsdóttir, Ragnheiður Eggertsdóttir
10. D.K.L.	31	36	67	Davíð Ásgrímsson, Kolbrún Gísladóttir, Tanja Kristín Leifsdóttir
Alls	327	284	611	

Stjórnskipulag

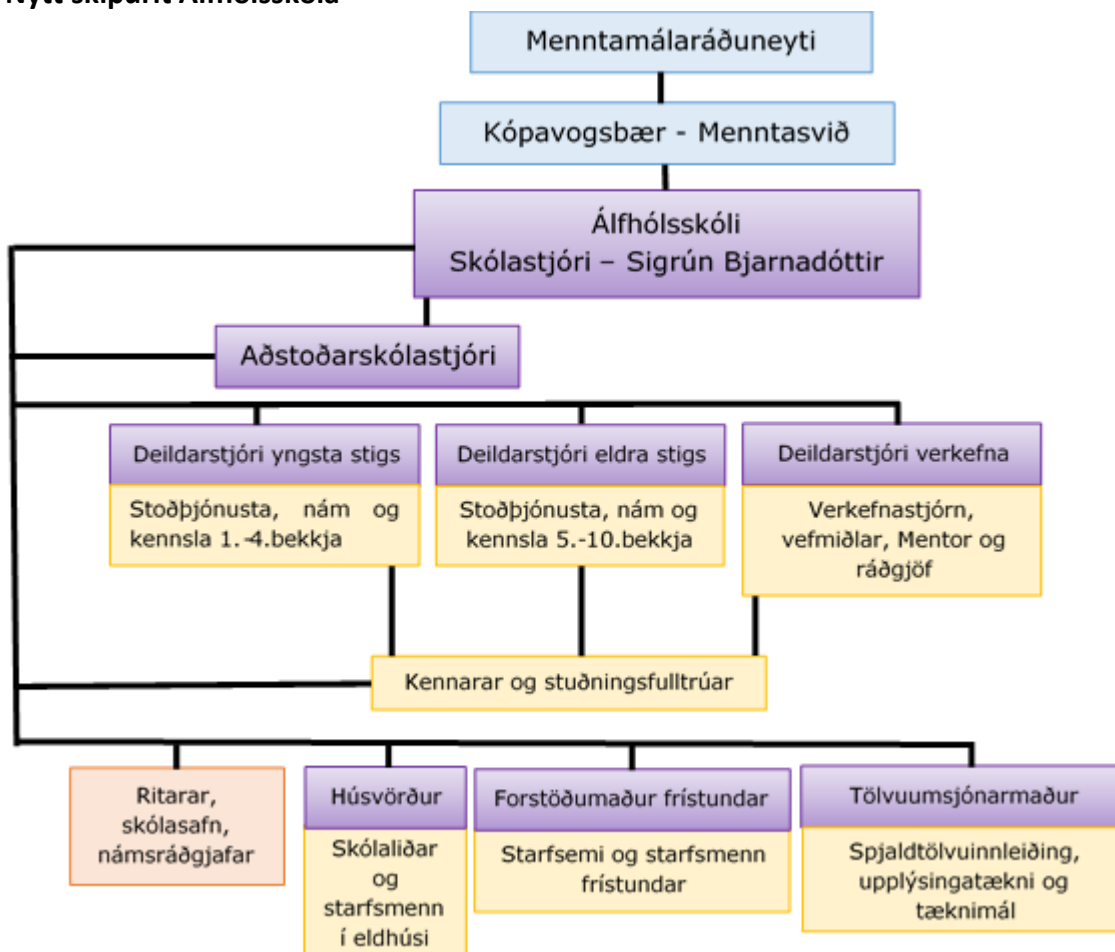
Við lok skólaársins 2019-2020 var ákveðið að gera breytingu á stjórnskipulagi skólans sem tæki gildi við upphaf skólaársins 2020 -2021.

Þessi breyting kemur í kjölfar innleiðingar á nýrri aðalnámskrá sem kom árið 2013 sem og innleiðingar á spjaldtölvum í allt nám og kennslu á síðustu árum. Hér er um að ræða mikla þróun og breytingar á kennsluháttum sem hafa haft víðtæk áhrif á allt skólastarf. Hér er m.a. um að ræða teymisvinnu kennara og aukna áherslu á teymiskennslu sem og samþættingu náms og smiðjur/þemavinnu hjá nemendum innan árganga og milli árganga. Kennarar nemenda með íslensku sem annað mál, sérkennarar og kennarar í sérdeildum skólans tengjast nú mun meira en áður inn í kennarateymi einstakra árganga.

Þessi þróun og breyting á kennsluháttum og samstarfi kennara hefur kallað á breytingar í stjórnkerfi skólans vegna vaxandi skörunar milli verkefna stjórnenda sem aftur leiddi til óvissu bæði meðal stjórnenda og kennara um ábyrgð og verkaskiptingu, sérstaklega hvað varðar stoðþjónustu skólans. Jafnframt hefur komið í ljós breytt þörf varðandi stjórnunarverkefni, meiri þörf fyrir tímabundna ráðgjöf við einstaka deildir/verkefni en minni á almenn stjórnunarverkefni t.d. í tengslum við mannaforráð.

Í ljósi þessa var ákveðið að endurskoða skipurit skólans og m.a. leggja niður stöðu eins deildarstjóra. Breytingarnar komu til framkvæmda við upphaf skólaársins 2020-2021.

Nýtt skipurit Álfhólsskóla



Stjórnendur

Skólastjóri Álfhólsskóla er Sigrún Bjarnadóttir.

Aðstoðarskólastjóri er Einar Birgir Steinþórsson.

Deildarstjóri yngra stigs er Ingibjörg Jóhannesdóttir.

Deildarstjóri eldra stigs er Elísabet Jónsdóttir.

Deildarstjóri verkefna er Sigrún Erla Ólafsdóttir

Forstöðumaður Pegasus er Snorri Páll Þórðarson.

Forstöðumaður frístundar er Freyja Hlín Valgeirsdóttir

Starfsmenn

Við Álfhólsskóla starfa 130 starfsmenn, þar af 80 kennarar/sérkennarar/leiðbeinendur, tveir námsráðgjafar, tveir hjúkrunarfræðingar í hlutastarfi, einn sálfræðingur, einn talmeinafræðingur sem verktaki, tveir ritarar, einn húsvörður, forstöðumaður frístundar, forstöðumaður félagsmiðstöðvar auk stuðningsfulltrúa, skólaliða, starfsmanna í eldhúsum og stjórnenda.

Nokkrir kennara eru stundakennarar eða í hlutastarfi. Hjúkrunarfræðingar og sálfræðingur eru í hlutastarfi.

Starfsmannalisti

Nafn	Starfsheiti
Agnes Karlsdóttir	Sérkennari
Agnieszka Matuszczyk	Stuðningsfulltrúi/Fristund
Agnieszka Zagórska	Skólaliði
Aldís Björgvinsdóttir	Stuðningsfulltrúi
Alexander Þór Gunnarsson	Stuðningsfulltrúi
Anna Björg Sigurðardóttir	Skólaliði
Anna Guðný Björnsdóttir	Húsvörður
Anna Pála Gísladóttir	Umsjónarkennari
Arnbjörg Jóhannsdóttir	Umsjónarkennari
Aron Bjarki Ingvason	Stuðningsfulltrúi
Ágústa Magnea Jónsdóttir	Ritari
Ágústa Ruth Ahrens Georgsdóttir	Sérkennari
Árdís Elfa Óskarsdóttir	Stuðningsfulltrúi
Árni Jónsson	Grunnskólakennari
Ása Hrund Viðarsdóttir	Sérkennari
Ásdís Rún Ólafsdóttir	Umsjónarkennari
Ástríður Kristín Bjarnadóttir	Forfallakennari
Baldvin Már Borgarsson	Stuðningsfulltrúi
Berglind Hulda Theodórsdóttir	Umsjónarkennari
Berglind Sigríður Ásgeirsdóttir	Sálfræðingur
Bergrún Grímsdóttir	Umsjónarkennari
Birkir Kári Sigurðarson	Stuðningsfulltrúi
Bjarnís Hannesdóttir	Grunnskólakennari
Bryndís Reynisdóttir	Grunnskólakennari
Brynhildur Agnarsdóttir	Ritari
Bylgja Björnsdóttir	Umsjónarkennari
Carla Alexandra Matos Meireles	Skólaliði
Daðey Arnborg Sigþórsdóttir	Grunnskólakennari - umsjón
Daði Helgason	Stuðningsfulltrúi
Dagný Annasdóttir	Talmeinafræðingur
Daniel Þórarinsson	Fristundaleiðbeinandi
Davíð Ásgrímsson	Umsjónarkennari
Donata Honkowicz Bukowska	Kennsluráðgjafi
Edda Rut Þorvaldsdóttir	Umsjónarkennari
Einar Birgir Steinþórsson	Aðstoðarskólustjóri
Einar Hreinn Ólafsson	Kokkur
Eiríkur Ólafsson	Grunnskólakennari
Elísabet Ólafsdóttir	Tónmenntakennari
Elsa Dóróthea Kjartansdóttir	Sérkennari
Elzbieta Daraszkiwicz	Skólaliði
Erla Björk Jónsdóttir	Umsjónarkennari
Erna Guðný Jónasdóttir	Skólaliði
Etel Colic	Stuðningsfulltrúi

Eva Katrín Kjartansdóttir	Stuðningsfulltrúi
Ewa Wiesława Wierzbicka	Stuðningsfulltrúi
Eygló Jósephsdóttir	Grunnskólakennari
Eyja Guðrún Sigurjónsdóttir	Umsjónarkennari
Eyþór Ingi Eyþórsson	Frístunarleiðbeinandi
Freyja Hlín Valgeirsdóttir	Forstöðumaður frístundar
Friðbjörg Sif Grjetarsdóttir	Grunnskólakennari
G. Konráð Arnmundsson	Kokkur
Graca Maria Fernandes Lopes	Skólaliði
Guðný Björk Einarsdóttir	Bókasafn
Guðný Karen Ólafsdóttir	Sérkennari
Guðrún Ósk Traustadóttir	Sérkennari
Gunnhildur Leifsdóttir	Umsjónarkennari
H. Erla Hestnes	Skólaliði
Hafdís Erla Baldvinsdóttir	Grunnskólakennari
Halla Steinsson	Skólaliði
Haldóra Ingvarsdóttir	Proskapjálfi
Hallgrímur Geir Gylfason	Umsjónarkennari
Hanna Björg Sigurðardóttir	Sérkennari
Hanna Lilja Egilsdóttir	Stundakennari/forföll
Hanna Rut Heimisdóttir	Umsjónarkennari
Helga Jensen	Hjúkrunarfræðingur
Hildigunnur Jónsdóttir	Textílkennari
Hlíf Arnbjörnsdóttir	Proskapjálfi
Hlynur Breki Harðarson	Stuðningsfulltrúi
Hreiðar Oddsson	Grunnskólakennari
Hugi Leifsson	Grunnskólakennari
Imelda Moreno Jónsson	Sérkennari
Ingibjörg Elín Ingimundardóttir	Stuðningsfulltrúi
Ingibjörg Ólafía Ólafsdóttir	Umsjónarkennari
Ingibjörg Ólafsdóttir	Umsjónarkennari
Ingibjörg Rún Sumarliðadóttir	Umsjónarkennari
Jasna Veraja Bokan	Stuðningsfulltrúi/Frístund
Jóhanna Laufey Óskarsdóttir	Umsjónarkennari
Jón Magnússon	Grunnskólakennari
Jóna Jódís Jónsdóttir	Skólaliði
Júlíus Þór Sigurjónsson	Grunnskólakennari
Kara Rún Árnadóttir Schiöth	Grunnskólakennari
Karitas Þórarinsdóttir	Umsjónarkennari
Katarzyna Agnieszka Rabeda	Grunnskólakennari
Kolbrún Gísladóttir	Umsjónarkennari
Kornelía Eyrós Galecia	Skólaliði
Kristbjörg Pálsdóttir	Umsjónarkennari
Kristinn Björgúlfsson	Leiðbeinandi
Kristín Pálína Jóhannsdóttir	Umsjónarkennari

Laufey Stefánsdóttir	Sérkennari
Lára Ingbórsdóttir	Sérkennari
Lenka Ptacníkova	Skákkennari
Loftur Steingrímsson	Stuðningsfulltrúi/Frístund
Magnea Hildur Jónsdóttir	Stuðningsfulltrúi
Malla Rós Valgerðardóttir	Náms- og starfsráðgjafi
Margrét J. Magnúsdóttir	Þroskaþjálfari
Margrét Ósk Marinósdóttir	Umsjónarkennari
Marina Stojanovic	Stuðningsfulltrúi
María Bergmann Guðjónsdóttir	Hjúkrunarfræðingur
María Helga Hróarsdóttir	Aðstoð í eldhúsi
Marta Anna Graczevska	Stuðningsfulltrúi/Frístund
Monika Suchecka	Sérkennari
Natalie Rut Don	Umsjónarkennari
Ólöf Ósk Óladóttir	Sérkennari
Pétur Bjarki Pétursson	Sérkennari
Piedade E. Robertina Do Rosário	Aðst. í eldhúsi
Ragnheiður Eggertsdóttir	Grunnskólakennari
Rakel Sif Níelsdóttir	Náms- og starfsráðgjafi
Rebekka Eva Valsdóttir	Stuðningsfulltrúi
Renata Gardocka	Skólaliði
Rósa Ólafsdóttir	Grunnskólakennari
Rósa Þuríður Þorsteinsdóttir	Grunnskólakennari
S. Sigríður Bjarnadóttir	Grunnskólakennari
Sandra Gestsdóttir	Textíll
Sigríður Guðrún Guðjónsdóttir	Grunnskólakennari-umsjón
Sigríður Ólafsdóttir	Umsjónarkennari
Sigrún Aadnegard	Grunnskólakennari
Sigrún Bjarnadóttir	Skólastjóri
Sigrún Erla Ólafsdóttir	Deildarstjóri verkefna
Sigrún Harpa Þórisdóttir	Frístunarleiðbeinandi
Sigurlína S. Alexandersdóttir	Frístundaleiðbeinandi
Snorri Páll Þórðarson	Forstöðumaður Pegasus
Steinarr Þór Þórðarson	Grunnskólakennari
Svala Jónsdóttir	Sérkennari
Svanfríður Sigurþórsdóttir	Grunnskólakennari
Svava Lilja Magnúsdóttir	Aðst. í eldhúsi
Sverrir Andrésen	Leiðbeinandi
Sverrir Birgisson	Stuðningsfulltrúi/Frístund
Sverrir Jensson Dalsgaard	Sérkennari
Sylvía Rós Dagsdóttir	Stuðningsfulltrúi
Tanja Kristín Leifsdóttir	Umsjónarkennari
Torfhildur Sigurðardóttir	Sérkennari
Þorbjörg Roach Gunnarsdóttir	Tónmenntarkennari
Þorsteinn Mar Gunnlaugsson	Grunnskólakennari

Póra Kristín Hauksdóttir	Sérkennari
Pórdís Edda Guðjónsdóttir	Bókasafn / sérkennsla
Pórdís Eva Einarsdóttir	Stuðningsfulltrúi
Pórlaug Inga Þorvarðardóttir	Sérkennari
Þórunn Eiríksdóttir	Grunnskólakennari

Skóladagatal

Kennsludagar

Samkvæmt skóladagatali sem finna má á heimasíðu skólans, eru skóladagar nemenda 180. Kennsludagar nemenda í 1. – 10. bekk eru 174 og því 6 skertir dagar.

Skertir dagar eru þegar nemendur mæta aðeins hluta úr degi. Þeir dagar eru skólasetningar /skólaboðunardagur, tveir samráðsdagar með foreldrum, dagur vegna jólaskemmtunar en þá koma nemendur aðeins á jólaskemmtun og fara heim að henni lokinni. Öskudagur telst einnig til skerts dags því þá fara nemendur heim um hádegisbil og svo skólaslitadagur. Kennsla fellur niður í jólaleyfi nemenda sem er frá 19. desember til og með 3. janúar. Vetrarleyfi er 26. - 27. október og 18. og 19. febrúar. Páskaleyfi er 27. mars – 5. apríl. Einnig fellur kennsla niður fimm daga á skólatíma nemenda vegna skipulagsdaga kennara, þ.e. 6. október, 19. nóvember, 18. janúar, 17. mars og 14. maí.

Skólasetning og skólaboðun

Skólasetning er þriðjudaginn 25. ágúst. Nemendur í 2.-10. bekk eru boðaðir til skólasetningar í heimastofum en ekki í íþróttahúsið Digranesi vegna COVID-19. Eftir skólasetningu eru nemendur boðaðir til kynningarfundar til umsjónarkennara í kennslustofum þar sem farið er yfir skipulag vetrarins, námsefni og áherslur í námi og kennslu. Foreldrar fá kynningarnar sendar rafrænt. Nemendur í 1. bekk eru ásamt forráðamönnum sínum boðaðir í viðtal hjá umsjónarkennurum í vikunni fyrir skólasetningu. Í viðtalinu er farið yfir skólareglur, námsefni og skipulag vetrarins ásamt því að nemandi, forráðamaður og kennari undirrita samning um nám, hegðun og samskipti. Nemendur í 1. bekk eru svo boðaðir til skólasetningar á sal skólans í Digranesi á fyrsta kennsludegi 26. ágúst.

Að hausti fá foreldrar/forráðamenn nemenda 1., 5. og 8. bekkja sent rafrænt kynningarefni þar sem skólastarfið er kynnt og þær breytingar sem felast í að færast á milli stiga fer fram ásamt kynningu á stoðkerfi skólans. Ekki var hægt að bjóða foreldrum í skólann á kynningarfundina vegna COVID19. Foreldrum nemenda í 1. og 3. bekk er boðið á fræðslukynningu um lestur og lestrarkennslu að hausti.

Skólaslit:

Skólaslit fara fram á síðasta kennsludegi nemenda ár hvert. Nemendur í 1. - 9. bekk fá afhentan vitnisburð frá umsjónarkennurum og kveðja skólann með vorsöng. Foreldrar eru velkomnir á skólaslit. Nemendur, kennarar, foreldrar og skólastjórnendur undirbúa útskrift 10. bekkja á vorin. Útskrift 10. bekkjar fer fram í salnum í Hjalla miðvikudaginn 9. júní. Skólaslit 1. - 9. bekkjar eru í íþróttahúsinu Digranesi fimmtudaginn 10. júní.

Tilhögun kennslu

Skólinn fer eftir stefnu Kópavogsbæjar í málefnum grunnskóla. Samkvæmt grunnskólalögum ber skólanum að stuðla að alhliða þroska allra nemenda, skapa þeim öryggi og hvetjandi námsumhverfi. Í Álfhólsskóla er skólabragur sem einkennist af ánægju, leik og vellíðan. Hlutverk skólans er að búa nemendur undir þátttöku í lýðræðissamfélagi, í námsumhverfi sem stuðlar að sjálfstæði og þroska einstaklingsins. Í Álfhólsskóla er skapandi starf með fjölbreyttum kennsluháttum og nám við hæfi hvers og eins óháð menningarlegum bakgrunni. Í Mentor eru skráðar ítarlegar námslotur og áætlanir einstakra námsgreina og/eða lota, námsmat, verkefni og annað sem viðkemur námi og námsframvindu nemandans.

Skólinn leggur áherslu á að nemendur séu sjálfstæðir, sýni frumkvæði, ábyrgð og setji sér raunhæf markmið. Allir nemendur skólans eru skráðir sem árgangsheild þar sem sérstök áhersla er á teymiskennslu. Nemendum í þessum árgöngum er síðan skipt í minni hópa í umsjón sem og öðrum fagtímum. Í teymiskennslu vinna umsjónarkennarar, stundakennarar og/eða stuðningsfulltrúar með hvern árgang fyrir sig og skipta nemendum í vinnuhópa eftir því sem við á hverju sinni. Þar kemur einnig inn stuðningur frá sérkennslu og kennurum í íslensku sem öðru máli. Markmiðið er að auka teymisvinnu innan hvers árgangs.

Á öllum stigum skólans eru starfrækt námsver og sérdeild fyrir einhverfa. Reynt er síðan að tengja nemendur þessara deilda sem mest daglegu námi bekkjardeilda/hópa. Einnig er hópaskipt í verklegum greinum í hringekjum og í valgreinum. Aukin áhersla er á teymiskennslu í skólanum, þar sem nemendur geta flætt á milli hópa og kennara í einstaka námsgreinum innan árgangs.

Áhersla er lögð á list- og verkgreinar í skólanum. Í 1. – 9. bekk eru list- og verkgreinar kenndar sem hringekja þar sem unnið er með textílmenn, heimilisfræði, hönnun og smíði, myndmennt, tónmennt og leiklist í nokkrar vikur í senn. Í 10. bekk fá nemendur meira val um list/verkgreinar í gegnum smíðjur.

Á skólaárinu 2020– 2021 er áhersla skólans í náminu á að þróa fjölbreytta kennsluhætti og námsmat, efla læsi nemenda, styrkja lærdómssamfélag skólans, vinna áfram að innleiðingu skólamenningaráætlunar: Öll sem eitt og halda áfram að leitast eftir því að koma til móts við þarfir hvers og eins. Þessu er nánar lýst í kaflanum *Skólaþróun og umbótastarf*.

Álfhólsskóli í samvinnu við Menntaskólann í Kópavogi býður nemendum sem sýna góðan námsárangur í ensku og stærðfræði kost á að flýta námi sínu í þessum greinum. Nemendur sem hafa sérstaka hæfni í tiltekinni námsgrein, t.d. í tungumáli eftir búsetu erlendis, geta stundað nám í viðkomandi námsgrein í framhaldsskóla samhliða námi í Álfhólsskóla. Að öllu jöfnu þurfa þá viðkomandi nemendur að taka sérstakt stöðupróf áður en slík heimild er veitt. Slík stöðupróf eru haldin í viðkomandi framhaldsskóla. Í frjálsum vali hafa nemendur 10. bekkjar einnig möguleika á að velja sérstakan verkgreinaáfang í MK þar sem matvælagreinar eru kynntar.

Skólaþróun og umbótastarf

Innleiðing aðalnámskrár

Undanfarin misseri hefur verið unnið markvisst að innleiðingu aðalnámskrár grunnskóla frá 2011. Öll hæfniviðmið hafa verið færð inn í Mentor. Kennsluáætlanir og námslotur eru settar upp fyrir allar námsgreinar í Mentor. Allt námsmat skólans er nú unnið samkvæmt hæfniviðmiðum og birtist nemendum og foreldrum í námslotum. Námskráin er lifandi plagg sem mun sífellt taka einhverjum breytingum. Hún er því fyrst og fremst í rafrænu formi á Mentor.

Öll sem eitt

Álfhólsskóli vinnur um þessar mundir að innleiðingu skólamenningaráætlunar sem ber heitið Öll sem eitt. Skólamenningaráætlun er hluti af áherslusviði forvarnaráætlunar skólans sem snýr að skólabrag, skólamenningu, líðan og samskiptum. Áætlun þessi kemur m.a. í stað eineltisáætlunar en viðbragðsáætlun um ofbeldi er liður í skólamenningaráætluninni.

Skólamenningaráætlun tekur til alls skólasamfélagsins. Hún birtist og kemur fram í öllum hliðum skólastarfsins. Í grunninn snýst hún um það að við sem lærdómssamfélag erum öll að vinna að sameiginlegum markmiðum, öll sem eitt. Samkvæmt skólamenningaráætlun er ein undirstaða þess að efla jákvæða skólamenningu markviss lífsleiknikennsla með áherslu á gildi, virðingu, samskipti, sjálfsmynd og seiglu.

Álfhólsskóli leggur áherslu á mikilvægi góðrar lífsleiknikennslu á öllum skólastigum. Áhersluþættir skólans í lífsleiknikennslu eru sjálfsmynd og seigla, geðheilsa, kynheilbrigði, umburðarlyndi og víðsýni, mannréttindafræðsla, fjármálfræðsla, borgaravitund, skólamenning, samskipti, gagnrýnin hugsun, réttindi, skyldur og ábyrgð og öryggisfræðsla. Nemendum í Álfhólsskóla er boðið upp á fjölbreytta fræðslu í tengslum við þessa áhersluþætti. Lausnateymi er ráðgefandi í lífsleiknikennslu skólans og býður upp á fjölbreytta fræðslu fyrir kennara og nemendur auk þess sem teymið tekur að sér ráðgjöf í vinnu með afmarkaða nemendahópa innan skólans eftir þörfum, t.d. sjálfstyrking, markþjálfun o.fl.

Unnið er að innleiðingu heimsmarkmiða Sameinuðu þjóðanna og flétta hana inn í allar stefnur og áherslur Álfhólsskóla. Lögð er áhersla á að kennarar og starfsfólk fái góða kynningu á heimsmarkmiðunum og þekki leiðir til að vinna að þeim með nemendum og foreldrum. Lífsleikni er kjörinn vettvangur til þess að hefja umræðu og vinnu með heimsmarkmiðin þar sem það má auðveldlega flétta þau flest öll inn í áherslur lífsleikninnar með einhverju móti, en markmið lífsleikninnar eru m.a. unnin út frá heimsmarkmiðum Sameinuðu þjóðanna.

Markmið eru að:

- Nemendur fái öfluga og markvissa lífsleiknikennslu.
- Nemendur öðlist sterka sjálfsmynd, standi á sínu og taki upplýstar, sjálfstæðar ákvarðanir varðandi hegðun, framkomu og athafnir.
- Nemendur efli samskiptafærni sína í raunheimi og netheimi.
- Nemendur þekki leiðir til að efla eigin geðheilsu, þekki geðsjúkdóma, orsakir, einkenni og úrræði.
- Nemendur fái kynheilbrigðisfræðslu um kynlíf, sjálfsfróun, mörk, sambönd, klám, ofbeldi, áhættur, getnað, varnir o.fl
- Lausnateymi öðlist víðtæka þekkingu á áherslusviðum skólans í forvörnum og lífsleikni, geti leiðbeint öðrum kennurum og veitt ráðgjöf eftir þörfum.
- Lausnateymi fái tækifæri til endurmenntunar, þrói og skipuleggi námskeið og/eða kynningar fyrir starfsfólk og foreldra.

Leikandi lestrarfærni

Mennta og menningarmálaráðuneytið í samvinnu við sveitarfélög og skóla setti fram þjóðarsáttmála um læsi sem hefur það að markmiði að öll börn geti við lok grunnskóla lesið sér til gagns. Læsisstefna Kópavogs er byggð á sama grunni eins og sjá má á heimasíðu Kópavogsbæjar. Læsisstefnuna má lesa á [heimasíðu skólans](#).

Í stefnu Kópavogsbæjar eru sett fram skýr markmið til skóla bæjarins um að þeim beri að stefna að því að 90% nemenda verði læsir í lok grunnskóla eins og þjóðarsáttmálinn kveður á um. Skólarnir hafa hver um sig mótað sína eigin stefnu um hvernig þeir vilja ná þessum markmiðum. Ný læsisstefna Álfhólsskóla hefur verið birt á heimasíðu skólans og var stefnan unnin af lestrarkennsluteymi skólans, með ráðgjöf frá lestrarráðgjafa MMS, en í því sitja stjórnendur, almennir kennarar og sérkennarar af öllum aldurstigum. Markmiðið með læsisstefnu Álfhólsskóla hefur verið að fastmóta leiðir í lestri og lestrarfærni og setja fram námsmarkmið í lestrarkennslu. Lestrarkennsluteymið vann að því að setja fram markvissar áherslur um lestrarkennslu og viðbragðsáætlanir um greiningar og próf. Niðurstöður eru ætlaðar til að finna leiðir til úrbóta. Lesskilningur og lestrarframfarir eru grunnþættir þeirrar vinnu sem þarf að vera í sífelltri þróun. Því er viðbúið að breytingar eigi sér stað bæði með nýjum leiðum og nýrri sýn á greiningar og próf.

Menntamálastofnun hefur gefið út mælitæki í lestrarfærni fyrir skólakerfi landsins sem Álfhólsskóli nýtir ásamt öðrum prófum og leiðum sem hafa gefist vel við að meta lestrarhæfni nemenda. Lesfimiþróf Menntamálastofnunnar eru einstaklingsmiðuð próf, ætluð fyrir 1.-10.bekk grunnskóla. Umsjónarkennarar og sérkennarar leggja prófin fyrir þrisvar á ári, í september, janúar og maí, og skila

inn niðurstöðum rafrænt. Þessi próf gefa nemendum, foreldrum og skólanum sýn á hvar nemandinn er staddur í lestrarferlinu. Unnið er markvisst með niðurstöður þessara prófa, kennarar og stjórnendur funda um niðurstöður, meta árangur og ákvarða svo sérstækar aðgerðir, úrræði og íhlutun eftir þörfum.

Góð lestrarfærni er ein forsenda þess að taka virkan þátt í nútímasamfélagi (Aðalnámskrá grunnskóla, 2013). Það er mjög mikilvægt að kennarar þekki vel þróun lesturs og hafi faglega þekkingu til að geta gripið inn í lestrarferlið ef nemandi er í hættu á að lenda í erfiðleikum með lestrarnám sitt. Það getur skipt sköpum að grípa inn í með snemmtækri íhlutun og má með því móti jafnvel koma í veg fyrir alvarlega lestrarerfiðleika síðar meir (Steinunn Torfadóttir, Helga Sigurmundsdóttir, Bjartey Sigurðardóttir og Ásthildur Bj. Snorradóttir, 2010). Afar brýnt er að kennarar sem sinna lestrarkennslu séu vel að sér hvað varðar forspárgildi skimunarprófa og meðvitaðir um mikilvægi snemmtæktrar íhlutunar, þeir hafi færni og þekkingu til að nýta sér fjölbreyttar lestrarkennsluaðferðir og geti einstaklingsmiðað aðferðir sínar svo unnið sé með þá þætti hjá hverjum og einum þar sem þörfin er mest (Walpole og McKenna, 2007). Einn mikilvægasti hluti verkefnisins Leikandi lestrarfærni er að kennarar fái að sitja námskeið og öðlast frekari færni og þekkingu á sviði læsis, lestrar og snemmtæktrar íhlutunar, enda eru ekki allir kennarar með þessa færni í farteskinu. Öflugir lestrarkennarar með víðtæka þekkingu og færni í lestrarkennsluaðferðum hljómar jafnframt saman við læsisstefnu Kópavogs, sem byggir á þjóðarsáttmála um læsi, þar sem lögð er áhersla á að hvetja kennara til að prófa sig áfram með mismunandi kennsluaðferðir og nýjungar í starfi, kennarar noti fjölbreyttar og skapandi kennsluaðferðir í lestri og lestrarkennslu og lestarþjálfun sé markviss í 1.-10. bekk (Stefna Kópavogsbæjar um mál og lestur í leik- og grunnskólum, 2016).

Myndað hefur verið lestrarkennsluteymi kennara og stjórnanda. Teymið er leiðandi í fjölbreyttum lestrarkennsluaðferðum og til ráðgjafar og stuðnings við kennara við undirbúning kennslu og framkvæmd íhlutunar. Teymið fundar ásamt ytri ráðgjafa, sérfræðingi í lestrarkennslu á hópundi einu sinni til tvisvar í mánuði eftir þörfum. Lögð verður áhersla á að kennarar prófi sig áfram með fjölbreytta kennsluhætti og nýbreytni í lestrarkennslu, t.a.m. PALS, leshröðun og gagnvirkan lestur, og þeir fái fræðslu og leiðsögn um ólíkar lestrarkennsluaðferðir.

Brýnt er að heimili og skóli vinni vel saman að lestrarnámi barna. Hluti af verkefninu er jafnframt að veita foreldrum og forráðamönnum nemenda í 1. og 3. bekk fræðslu og námskeið um lestur og lestrarkennslu að hausti, svo þetta samvinnuverkefni heimilis og skóla beri enn meiri árangur.

Markmið verkefnisins eru að:

- Vinna að áframhaldandi þróun lærdómssamfélags í Álfhólsskóla.
- Styrkja starfsmannahópin sem heild og efla gagnkvæmt traust og virðingu.
- Efla faglega ígrundun og gagnrýna umræðu.
- Starfsfólk sé í samvinnu en ekki bara samráði.
- Starfsfólk læri af hvert öðru og með hvert öðru.
- Starfsfólk öðlist færni í að spyrja gagnrýninna spurninga um starfshætti og árangur.
- Stuðla að umbótum á skólastarfinu sem leiðir af sér betri árangur með nemendum.
- Nýta ytri ráðgjafa við starfsþróun.
- Kennarar myndi sér sameiginlega framtíðarsýn og markmið og vinni að þeim saman.
- Kennarar hafi afmarkaðan tíma til þess að sinna sinni starfsþróun út frá eigin áhuga og sannfæringu.
- Koma á starfsþróunarteymi sem byggir á starfendarannsóknum.
- Kennarar og stjórnendur fái færni í og tækifæri til að ígrunda og meta starfsþróun sína.
- Efla lestrar- og læsiskennslu í Álfhólsskóla.
- Kennarar öðlist öryggi og færni í að beita ólíkum lestrarkennslukennsluaðferðum.
- Nemendur fái nám og lestrarkennslu við hæfi.
- Yfir 90% nemenda nái viðmiði 1 í lesfimi.

Góður grunnur

Álfhólsskóli vinnur að þróunarverkefni í 1. bekk og 2. bekk í samstarfi við Menntasvið og Kópavogsskóla sem kallast Góður grunnur.

Sálfræðingur, kennsluráðgjafi í íslensku sem annað mál og talmeinafræðingur starfa sem hluti af teymi fyrir árgangana. Þessir aðilar verða með ráðgjöf til kennara og fræðslu fyrir foreldra eftir þörfum og áhuga. Verkefnastjóri grunnskóladeildar verður með í upphafi og eftir þörfum. Teymið fundar einu sinni til tvisvar í mánuði eftir þörfum. Verkefnið felur í sér öfluga teymisvinnu fyrir árganginn í heild og er lögð megin áhersla á að skólastarfið sé skipulagt með þarfir allra nemenda í huga. Minni áhersla er á sértæka vinnu tileinkaða ákveðnum nemendum. Þverfagleg þekking allra aðila er nýtt til að ná utan um ólíkar þarfir nemenda. Snemmtæk íhlutun er afar mikilvæg í þessu samhengi.

Í fyrsta og öðrum bekk eru fjármunir grunnskóla fyrir alla nýttir á annan hátt. Hafðir eru fleiri umsjónarhópar auk þess sem kennarar í 2. bekk kenna í bæði íslensku og stærðfræði í árganginum. Umsjónarkennarar í 1. bekk kenna svo íslensku og stærðfræði í 2. bekk. Þetta gerir það að verkum að hópastærðir verða viðráðanlegri og kennarar hafa frekar tæk á að halda utan um hópinn og ólíkar þarfir nemenda, auðveldara er að einstaklingsmiða og koma til móts við hvern og einn.

Á skólaárinu er svo stefnt að því að bjóða upp á fræðslufundi fyrir foreldra með talmeinafræðingi og sálfræðingi. Efni kynningarfundanna verður valið út frá áhuga og þörfum foreldrahópsins í kjölfar skoðanakönnunar sem lögð er fyrir að hausti. Einnig verður boðið foreldrum tvítyngdra barna upp á fræðslufund með kennsluráðgjafa í íslensku sem öðru tungumáli og umsjónarkennurum. Á skólaárinu verður kennurum jafnframt boðið upp á fræðslufundi frá sálfræðingi og talmeinafræðing.

Markmið verkefnisins eru að:

- Nemendur fái nám og stuðning við hæfi, öllum nemendum líði vel í skólanum.
- Kennarar fái stuðning og rými til að kenna fjölbreyttum nemendahópi á árangursríkan hátt og líði vel í starfi.
- Nýta betur fjármuni í grunnskóla fyrir alla. Ná meiri skilvirkni og árangri með þær bjargir sem eru til staðra.

Grænfáninn

Álfhólsskóli hóf innleiðingu verkefnisins skóli á grænni grein haustið 2013. Sjá nánar um verkefnið [hér](#).

Vorið 2015 fékk Álfhólsskóli grænfánann í fyrsta sinn, í annað sinn vorið 2017 og þriðja sinn vorið 2019.

Sérstakur starfshópur er starfandi innan skólans sem stýrir framkvæmd verkefnisins. Hópurinn leggur árlega fram áætlun um starfið sem kynnt verður á heimasíðu skólans. Markmið vetrarins eru fyrst og fremst að vinna að yfirmarkmiðum bæjarstjórnar Kópavogs sem unnin eru út frá heimsmarkmiðum Sameinuðu þjóðanna um sjálfbæra þróun sjá [hér](#).

Teymisvinna, teymiskennsla og smiðjur

Þær breyttu áherslur í skólastarfi sem birtast í nýrri aðalnámskrá frá árinu 2013 gera kröfur um að skólinn endurskoði kennsluaðferðir og námsmat. Álfhólsskóli hefur unnið markvisst að því síðustu ár að tileinka sér þessa nýju hugsun. Einn liður í þessari vinnu var verkefnið „Vinnum saman“ en í því verkefni var lögð áhersla á þemavinnu þvert á árganga og/eða hópa einu sinni í viku þar sem kennarar skipulögðu nám og kennslu í teymi. Á draumsýnarfundum kennara vorið 2019 var tekin sú ákvörðun að þróa verkefnið enn frekar. Frá og með haustinu 2019 er bæði teymisvinna kennara aukin sem og teymiskennsla á öllum stigum.

Í 1.-10. bekk vinna kennarar nú saman sem árgangateymi, þ.e. horft er á árganginn sem eina heild en ekki bekk. Kennarar í árgangateymi leggja saman krafta sína, áhuga, bjargir og hæfileika og bera sameiginlega ábyrgð á kennslu í árganginum. Sérkennarar og kennarar alþjóðavers eru hluti af kennarateymunum þótt þeir séu ekki með umsjón. Teymið skipuleggur þannig nám og kennslu árgangsins saman með áherslu á að allir nemendur fái verkefni, nám og kennslu við hæfi. Hver umsjónarkennari hefur þó sinn umsjónarhóp og heimastofu og er tengiliður við foreldra, en árganginum getur verið skipt upp í ólíka hópa eftir því sem við á hverju sinni.

Til þess að nýta þau tækifæri sem skapast með teymiskennslunni til fulls og til þess að styðja við fjölbreytta kennsluhætti og samþættingu námsgreina er lögð áhersla á að stundaskrá nemenda í 1.-7. bekk sveigjanleg, að undanskildum tímum í skólaípróttum og list- og verkgreinum. Á unglíngastigi skapast ekki sama svigrúm til að hafa stundatöfluna sveigjanlega og því var farin önnur leið þar með þróunarverkefninu Bland í poka, (sjá hér að neðan).

Markmið eru að:

- Efla samvinnu kennara.
- Auka við fjölbreytta kennsluhætti.
- Fjölga tækifærum til samþættingar og þemaverkefna.
- Efla hæfnimiðað nám.
- Aukin einstaklingsmiðun.
- Betri nýting á sérfræðipækkingu sérkennara.
- Aukin samvinna nemenda.
- Aukin félagsfærni nemenda.
- Samábyrgð kennara á námi nemenda.
- Vænleg starfsskilyrði og aukin fagmennska.
- Gagnrýni og endurmat.
- Samræmdara námsmat.

Bland í poka

Á unglíngastigi verður áframhaldandi þróun á verkefninu „Bland í poka“ eða BÍP. Nafnið á þróunarverkefninu, Bland í poka eða BÍP, kemur frá nemendum en nemendur komu sjálfir með tillögur að nöfnum og kusu nafn á verkefnið að hausti 2019.

Nemendur eru í BÍP tímum einu sinni í viku í tvær klukkustundir í senn og einu sinni í viku í svokölluðu BÍP vali í klukkustund í senn. Nám og kennsla er skipulögð í teymisvinnu kennara og eru sérkennarar með í þessari teymisvinnu.

Í BÍP vinnur hvert teymi með ákveðið þema í einum árgangi í 4-6 vikur í senn. Notast er við mjög fjölbreyttar kennsluáðferðir til þess að reyna að komast til móts við sem fjölbreyttastan hóp nemenda. Almennt er skipulagið þannig að kennarar leggja inn ákveðið efni á ýmsa vegu, t.d. með hefðbundinni innlögnum, púslaðferð, leikjum, myndbandi, samlestri eða á annan veg. Að innlögnum lokinni vinna nemendur fyrirfram ákveðinn fjölda skylduverkefna og svo í kjölfarið valverkefni. Öll verkefnin eru skipulögð út frá hæfniviðmiðum þeirra námsgreina sem samþætta eru hverju sinni en að auki hafa nemendur tækifæri til að tengja sjálfir hæfniviðmið við verkefnið sem þeir vilja efla hjá sjálfum sér ef þeir sjá færi til að sýna fram á hæfnina í gegnum verkefnið.

Í BÍP vali fá nemendur tækifæri til að velja sér námskeið eða þemaverkefni út frá áhugasviði á átta vikna fresti. Þau námskeið sem boðið er upp á í BÍP vali geta verið breytileg hverju sinni, sum námskeið er boðið upp á oft en einu sinni en önnur ekki. Í BÍP vali er blöndun á milli árganga í 9. og 10. bekk en 8. bekkur er sér.

Í allri BÍP vinnu reynir á lykilhæfni nemenda. Nemendur þurfa að vera skipulagðir, nýta margvíslega miðla í upplýsingaleit, úrvinnslu og miðlun. Einnig þurfa nemendur að vera skapandi í hugsun, sýna frumkvæði og áræðni. Síðast en ekki síst reynir á hæfni nemenda til að bera ábyrgð á eigin námi, vinna sjálfstætt, í samstarfi við aðra og undir leiðsögn.

Í BÍP og BÍP vali eru samþættar margar ólíkar námsgreinar. Ekki eru gefnar einkunnir fyrir einstök verkefni eða lotur heldur er lögð áhersla á að meta þau hæfniviðmið sem liggja fyrir hverju sinni, auk þeirra viðmiða sem nemandinn gæti hafa óskað eftir að kennari meti, í gegnum skyldu- og valverkefni. Námsmatið í BÍP og BÍP vali birtist því á hæfnikortum nemenda í öllum viðkomandi námsgreinum hverju sinni og hefur því áhrif á heildarmat/lokamat á hæfni nemenda í hverri grein.

Markmið BÍP eru að:

- Efla samvinnu kennara.
- Auka val nemenda.
- Nemendur vinni einstaklingslega og í hóp að hæfnimiðuðum verkefnum.
- Auka við fjölbreytta kennsluhætti.
- Fjölga tækifærum til samþættingar og þemaverkefna.
- Efla hæfnimiðað nám.
- Aukin einstaklingsmiðun.
- Betri nýting á sérfræðiþekkingu sérkennara.
- Aukin samvinna nemenda.
- Aukin félagsfærni nemenda.
- Samábyrgð kennara á námi nemenda.
- Vænleg starfsskilyrði og aukin fagmennska.
- Gagrnýni og endurmat.
- Samræmdara námsmat.

Smiðjur í list- og verkgreinum í 10.bekk

Haustið 2019 var farið af stað með nýtt fyrirkomulag í list- og verkgreinum í 10. bekk. Markmiðið er að auka val nemenda og gefa þeim færi á að hafa frjálssari hendur í verkefnavali. Nemendur fá því að vinna verkefni út frá áhugasviði auk þess sem þeir geta samþætt/tengt verkefni sín við verkefni í öðrum fögum innan skólans. Nemendur þurfa að mæta alls að lágmarki 12 sinnum í listgreinar að eigin vali (myndmennt, tónmennt, leiklist) og 12 sinnum í verkgreinar að eigin vali (smíði, textíl, heimilisfræði). Nemendum er frjálst að velja oftár þá grein/greinar innan hvors sviðs sem þeir vilja leggja meiri áherslu á. Það fer þó eftir greinum og umfangi verkefna hverju sinni hversu margir nemendur komast að í hvert fag hverju sinni og því mikilvægt að nemendur hafi samráð við kennara um hvort það sé laust pláss. Ef fullt er í tímunn verða nemendur að virða það og velja sér aðra grein.

Lögð er áhersla á að nemendur komi sjálfir með hugmyndir að verkefnum og tengi það við hæfniviðmið í samráði við kennara viðkomandi greinar. Verkefni gætu verið einstaklingsverkefni eða hópverkefni eftir því sem við á hverju sinni.

Nemendur halda tvær ferilmöppur á skólaárinu, önnur fyrir listgreinar og hin fyrir verkgreinar. Áriðandi er að nemendur setji öll verkefni frá hugmynd til lokaafurðar inn í ferilmöppuna og skrái allt vinnuferlið jafnóðum með myndum eða texta. Þessar ferilmöppur liggja til grundvallar við námsmat.

Markmið eru að:

- Gefa nemendum tækifæri á að hafa áhrif á eigið nám.
- Auka lýðræði nemenda.
- Efla ábyrgð á eigin námi.

Sundkennsla í 10. bekk

Skólaárið 2018-2019 fengu íþróttakennarar og stjórnendur skólans greinargerð frá nemendum unglingastigs þar sem þeir óska eftir því að nemendur fái færi á að ljúka sundstigi fyrr en að vori í 10. bekk. Til þess að verða við þessari ósk nemenda stendur nú nemendum í 10. bekk til boða að ljúka vetrinum með annarri tegund hreyfingar í stað sunds að því gefni að þeir hafi mætt a.m.k. í 15 kennslustundir í sundi og staðist viðkomandi sundstig. Að sjálfsgöðu geta nemendur einnig mætt í sund út veturinn kjósi þeir það, líkt og undanfarin ár. Dæmi um hreyfingu sem gæti verið boðið upp á eru gönguferðir á fjöll og um flatlendi, dans, íþróttamót, tækjasalur, skíði, skautar.

Heilsueflandi grunnskóli

Álfhólsskóli skráði sig til þátttöku í verkefninu Heilsueflandi grunnskóli haustið 2013.

http://www.landlaeknir.is/heilsa-og-lidan/verkefni/item12346/Heilsueflandi_grunnskoli

Verkefnið byggist á umfangsmiklum gátlistum sem eru yfirfarnir árlega af stýrihópnum.

Framkvæmdaáætlun hvers skólaárs er mótuð í framhaldi af þeirri yfirferð og leitast við að koma úrbótum í framkvæmd þar sem brýnast er hverju sinni. Framkvæmdaáætlunin tekur einnig mið af öðrum verkefnum innan skólans sem tengjast heilsueflingu s.s. innleiðingu heimsmarkmiða Sameinuðu þjóðanna.

Sérstakur starfshópur er starfandi innan skólans sem stýrir framkvæmd verkefnisins. Hópurinn leggur árlega fram áætlun um starfið sem kynnt verður á heimasíðu skólans.

Að innleiða hæfnimiðað nám og kennslu

Frá því að ný aðalnámskrá kom út árið 2013 hefur verið unnið markvisst að því að innleiða hæfnimiðað nám og kennslu í skólastarfið. Að auki við þessar breyttu hugsun um nám og kennslu hefur samfélagið, hlutverk skólans og kennarans tekið miklum breytingum síðustu ár. Í skólasamfélaginu má merkja ákveðinn mótbyr við að innleiða þessar breytingar og nýjan hugsunarhátt. Mörgum þykir verkefnið vera orðin of mörg og álagið of mikið. Þörf er á því að skoða ferla, áætlanir, kennslu og fyrirkomulag og endurskipuleggja og forgangsraða með þeim hætti að það skapist tími og rúm fyrir að innleiða breytingarnar. Ætla má að hugmyndafræði Lean gæti gagnast skólanum við að innleiða breytingar og umbætur á skólastarfi sem fela í sér að efla hæfnimiðað nám auk þess sem Lean gefur okkur verkfæri sem má nota til að nýta tíma og krafta mannauðsins sem best og efla jákvæða skólamenningu. Lean aðferðin í stjórnun hefur verið rannsökuð í þaula og er af mörgum talin ein árangursríkasta stjórnunaraðferð 21. aldarinnar, ef hún er rétt notuð.

Innleiðing Lean stjórnunarháttanna í skólastarfið samræmist einnig heimsmarkmiðum sameinuðu þjóðanna því með bættri stjórnun ættum við að geta unnið markvissar en áður að menntun fyrir alla og hæfnimiðuðu námi. Einnig gætu Lean stjórnunarhættir aðstoðað stjórnendur við að endurskipuleggja og forgangsraða verkefnum með þeim hætti að álag verði minna og heilsa og vellíðan betri.

Að hausti 2020 er áætlað að stjórnendur Álfhólsskóla fari á námskeið hjá LEAN ráðgjöf um hvernig megi innleiða Lean hugmyndafræðina í skólastarfi og stjórnun menntastofnanna. Í fyrsta lagi væri farið yfir hlutverk Lean stjórnenda og hvaða aðferðir stjórnendur geta innleitt hjá sér til að verða betri stjórnendur. Í öðru lagi er fjallað um hvernig megi greina rót vandans í stað þess að slökkva elda og kenna starfsfólki að gera slíkt hið sama. Í þriðja lagi er farið yfir mikilvægi breytinga og þess að virkja allan mannauðinn í stöðugar umbætur.

Markmiðið eru að:

- Stjórnendur efli sig í sínu starfi.
- Stjórnendur fái frekari færni í að greina rót vandans og kenna starfsfólki að gera slíkt hið sama.
- Stjórnendur efli sig í breytingastjórnun og læri leiðir til að virkja allan mannauðinn í stöðugar umbætur.

- Stjórnendur fái kistu af verkfærum sem nýta má til að innleiða nýja aðalnámskrá og hæfnimiðað nám.
- Stjórnendur nái fram því besta úr mannauðnum með því að bæta samskipti og vinnuferla.

Vínlskeri í kennslu

Í Álfhólsskóla er til vínlskeri sem er staðsettur í upplýsingaverinu í Hjalla. Í skólanum starfar aftur á móti aðeins einn kennari sem hefur farið á námskeið, prófað sig áfram og náð tökum á því að nýta vínlskerann og forritið Inkscape í kennslu. Af þeim sökum eru tækifærin sem skapast með því að eiga tækið ekki nýtt til fulls, því tækið gæti vissulega verið notað svo miklu meira.

Á skólaárinu er stefnt að því að efla þekkingu og færni starfsmanna innan skólans við að nýta vínlskeran í kennslu, fjölga þar með tækifærum nemenda til að nýta sér tækið og möguleika þess og um leið efla lærdómsamfélagið okkar með því að fá viðkomandi kennara sem kann á tækið til að halda námskeið og kenna fleirum.

Meginmarkmið námskeiðsins er m.a. að hópur kennara öðlist færni og þekkingu til þess að nýta vínlskera í kennslu sinni. Námskeiðið styður við kennara við að ná markmiðum aðalnámskrár um að vinna með sköpun, læsi og sjálfbærni á áþreifanlegan hátt, t.d. í verkefnum þar sem nemendur endurnýta föt með því að hanna logo/myndir, skera út í vínlskera og festa á efniviðinni. Hinn almenni kennari getur líka stutt við nemendur við að hanna ýmsar merkingar, orð eða mælieingingar sem má svo nýta í fjölbreyttri kennslu, t.d. merkja umhverfi með orðum á íslensku og öðrum tungumálum, í ýmskonar nýsköpunarvinnu o.fl. Með þessu móti eru verkgreinar og sköpun í auknu mæli samþættar öðrum greinum.

Námskeiðið er einnig liður í að vinna að heimsmarkmiðum sameinuðu þjóðanna, sér í lagi eftirfarandi markmiðum:

- Menntun fyrir alla: Með auknum merkingum og myndrænum útfærslum í skólaumhverfinu má betur koma til móts við ólíkar þarfir nemenda.
- Sjálfbærni: Kennararnir okkar læra hver af öðrum og viðhalda þekkingunni á vínlskeranum og notkun hans í skólanum. Auk þess sem tæknin sem fylgir vínlskeranum eykur við ýmsa möguleika til endurnýtingar, t.d. á fötum og öðrum efnivið.
- Nýsköpun og uppbygging: Notkun vínlskera í kennslu styður við og hvetur til sköpunar, nýsköpunar og uppbyggingar.

Markmið fyrir nemendur:

- Tíðari tækifæri til sköpunar og notkunar á ímyndunaraflinu.
- Efla hæfileika sína til nýsköpunar og að leita lausna á vandamálum.
- Geti þróað eigin hugmyndir og unnið eftir ferli.
- Hannað afurð sína á skapandi og persónulegan hátt.

Markmið fyrir kennara:

- Nýta þau tæki og tól sem til eru í skólanum til fulls.
- Viðhalda færni og þekkingu starfsmanna í skólanum og efla um leið lærdómssamfélagið.
- Öðlast færni til að leiða nemendur áfram í að verða sjálfstæðir í eigin verki.

Starfsþróun og umbótaráætlun

Frá því að Álfhólsskóli var stofnaður haustið 2010 hafa starfshættir skólans verið í stöðugri mótun. Í allri skólaþróun Álfhólsskóla er tekið mið af leiðarljósi og stefnu skólans þar sem áhersla er á einstaklingsmiðun og fjölbreytta kennsluhætti.

Leiðarljós:

Álfhólsskóli tryggir að öllum nemendum líði vel jafnt í leik og starfi. Þeir fá kennslu við hæfi hvers og eins og nái hámarksárangri miðað við færni og getu. Nemendur verði ábyrgir, sjálfstæðir í vinnubrögðum og öðlist jákvæða sjálfsmynd. Meginmarkmiðið er að efla læsi, lestur og samvinnu nemenda þvert á árgang og stig í gegnum teymiskennslu og frjótt lærdómsumhverfi fyrir kennara. Samvinna kennara í teymi er enn fremur góð fyrirmynd fyrir nemendur.

Þau skólaþróunarverkefni sem skólinn hefur verið að vinna að miðast allt við að gera gott skólastarf betra með hagsmuni nemenda að leiðarljósi og byggir á niðurstöðum heildarmats Álfhólsskóla. Lögð er áhersla á að hún byggji ofan á þá þekkingu, færni og viðhorfum sem mannauðurinn býr nú þegar yfir. Nauðsynlegt er að skapa aðstæður og tækifæri til starfsþróunar innan vinnustaðarins og gefa kennurum færi á að ígrunda og ræða starfsþróun og áhrif hennar á líðan, gildi og vinnuhætti (Rúnar Sigþórsson, 2004). Verkefnin eru flokkuð undir ákveðin þátt í skólastarfinu. Sett eru markmið, hvaða tíma því er ætlað og hvenær ársins það fer fram, með hvaða mælikvarða er ætlunin að meta það og viðmið um gæði. Starfsþróunar- og umbótaáætlun Álfhólsskóla og úrvinnsla úr innra og ytra mati á skólanum er grunnur að símenntunaráætlun skólans. En hún er einn mikilvægasti þáttur að að þróa og efla skólastarfið. Skólastjóri ákvarðar almenna þörf fyrir námskeið og fræðslufundi út frá stefnu skólans, áhersluatriðum næsta vetrar og/eða þróunarvinnu á grundvelli innra mats. Starfsmenn greina skólastjóra frá þeim þáttum sem þeir hafa áhuga á að sinna til að halda sér við í starfi og/eða til að bæta þekkingu sína sem nýtist í starfi. Starfsmönnum er skylt að fara á námskeið sem þeim er ætlað að fara á samkvæmt starfsþróunaráætlun skóla. Þau námskeið eru á vinnutíma starfsmanna og starfsmönnum að kostnaðarlausu.

Sett hefur verið fram áætlun um starfsþróun og umbætur til ársins 2022.

Starfsþróunar- og umbótaáætlun

Matsþættir	Undirmarkmið	Leiðir	Tími	Matsleiðir og gögn	Viðmið um gæði
Fagleg forysta	Dreifð, kennslufræðileg og styðjandi forysta.	Stjórnendur auki þekkingu sína og hæfni til að leiða breytingar og hvernig megi takast á við andstöðu í hópnum. Stjórnendur sækja sér endurmenntun. Kennarar fái reglulega handleiðslu og leiðsögn við innleiðingu á teymiskennslu fyrsta misserið og síðan reglulega eftirfylgd í a.m.k. eitt skólaár. Stjórnendur skipi teymi til að sjá um innleiðingu þróunarverkefnisins “Lesum saman” og þróunarverkefnið “Góður grunnur”. Breytingar í stjórnun og skipuriti í samræmi við breyttar áherslur í kennsluháttum og daglegu starfi.	Skólastjórn í endurmenntun í faglegri forystu fram á vorið 2019 og deilir efni með öðrum stjórnendum. Handleiðsla hefst haustið 2019. Kópavogsbær bíður upp á endurmenntun fyrir deildarstjóra 2020. Stjórnendur sífellt að sækja sér ýmsa endurmenntun á eigin vegum, t.d. með námskeiðum, fyrirlestrum og lestri greina.	Skólapúls, rýnihópar og reglulegar kannanir innan skólans. Stjórnendur fylgjast með kennslu reglulega yfir skólaárið, veita leiðsögn og endurgjöf.	Traust og gagnkvæm virðing milli stjórnenda og starfsfólks skv. könnunum, starfsmannaviðtölum og rýnihópum.
Stefnumótun og skipulag	Stundatöflur eru viðmiðunarrámi en ekki dagleg tímastýring. Sameiginleg gildi og	Kennarateymi skipuleggja stundatöflur árgangsins í lotukerfum í samvinnu við stjórnendur. Sérkennarar komi inn í	Skipulagsdagar vor og haust árlega. Vikulegir teymisfundir á skólaárinu. Stefnumótunardagur að	Stundatöflur, námslotur og námsáætlanir nemenda. Starfsmannaviðtöl, rýnihópar og kannanir á	Sveigjanleiki nemenda til að hliðra til (velja) í dagskipulagi hvorrar viku eftir þörfum hvers og eins.

	framtíðarsýn.	kennsluna og skipulagið með árgangateymum á yngsta og miðstig. Stefnumótun og markmiðasetning kennarateyma undir handleiðslu stjórnenda.	vori hvert ár.	skólaárinu.	Fagleg umræða í starfsmannahópnum út frá sameiginlegum gildum og framtíðarsýn.
Samskipti heimilis og skóla	Gott samstarf og samskipti milli heimilis og skóla.	Stefna og þróunarstarf foreldrum vel kynnt foreldrum. Námskeið og kynningarfundir fyrir foreldra um lestur, Mentor og námsmat. Stefnumótunardagur. Skólaráð.	Kynning á starfi og stefnu skólans að hausti á hverju ári. Samráðsdagar í október og febrúar ár hvert. Kynningar- og fræðslufundir fyrir foreldra að hausti ár hvert. Stefnumótunardagur að vori ár hvert. Skólaráð fundar reglulega.	Skólapúls og reglulegar kannanir innan skólans. Samráðsdagar.	Regluleg og góð samskipti heimilis og skóla skv. könnunum og Skólapúls. Góð skil á heimalestri.
Nám og kennsla	Öflug teymiskennsla og markvisst samstarf sérkennara, faggreinakennara og umsjónarkennara. Öflug lestrarkennsla og fjölbreyttar lestrarkennsluaðferðir í 1.-10.bekk	Fræðsla/kynning fyrir kennara á samvinnunámi og teymiskennslu. Tækifæri til faglegrar umræðu um kennslu sem byggir á hæfnimiðuðu námi. Gagnvirkt nám starfsfólks, þ.e. starfsfólk lærir hvert af öðru og með hvert öðru. Kennarar taka þátt í menntabúðum, segja sjálfir	Fyrirlestrar og vinnuhópar á vorin og haustin ár hvert. Frekari þörf á endurmenntun metin að vori ár hvert. Teymi kennara kortleggja stöðuna á hverju vori og setja markmið fyrir haustið. Kennarateymi gera sér framkvæmdaráætlun að	Mat stjórnenda og kennara á stöðu teymiskennslu á grundvelli matslista í lok hvers misseris. Skólapúls og reglulegar kannanir innan skólans. Niðurstöður samræmdra prófa. Niðurstöður námsmats hvers árs.	Teymiskennsla í öllum árgöngum. Framfarir einstakra nemenda í mælingum samræmdra prófa og námsmati skólans. 90% nemenda nái viðmiðum 1 í lestri við lok 4.bekkjar. Framfarir nemenda í lesfimiþrófum.

frá og hlusta á aðra.
Kennarar fá námskeið í fjölbreyttum lestrarkennsluaðferðum, t.d. Pals, Kpals, G-pals, stærðfræði pals, vörður að vegvísi o.fl.
Markvissir teymisfundir um lestur og lestrarkennslu reglulega yfir skólaárið með aðstoð frá ráðgjöfum og sérfræðingum MMS.
Ýmis þróunarverkefni t.d. Lokaverkefni 10.bekkja, Vertu rödd en ekki bergmál, spjaldtölvur í skólastarfi, Bland í poka á unglíngastigi, Góður grunnur o.fl.
Uppbrotsdagar, þ.e. kóngulóardagar, þemadagar, heilsudagar o.fl.

vori ár hvert.
Vikulegir teymisfundir, oftast eftir þörfum.
Mánaðarlegar menntabúðir á skólaárinu.
Uppskeruhátíð árlega á skipulagsdögum í júní.
Skólaheimsóknir í Álftanesskóla að vori 2019.
Fyrirlestur um lestur og læsi frá MMS fyrir alla bóklega kennara vorið 2019.
PALS og KPALS námskeið fyrir kennara á yngsta og miðstigi að hausti 2019.
PALS, GPALS og stærðfræði Pals námskeið fyrir kennara á yngsta og miðstigi haustið 2020
Læsisstefna endurskoðuð og uppfærð árlega.
Myndað teymi um þróunarverkefnið “Lesum saman”. Teymið gerir framkvæmdaráætlun að hausti og fylgir henni eftir.
Myndað teymi um þróunarverkefnið “Góður

Rýnt í lesfiministöður á hvert með kennurum.

**Nemendur;
líðan,
þátttaka og
ábyrgð**

<p>Samvinnunám nemenda á öllum stigum. Nemendum líði vel, jafnt í leik og starfi. Aukið nemendalýðræði.</p>	<p>Nemendur á öllum stigum vinni reglulega þvert á umsjónarbakki og árganga. Vikulegir bekkjarfundir. Sértek vinna með ákveðna nemendahópa eftir þörfum. Nemendafulltrúar, nemendastjórn og skólaráð. Lausnateymi starfrækt.</p>	<p>grunnur". Teymið gerir framkvæmdaráætlun að hausti og fylgir henni eftir. Ýmis þróunarverkefni ár hvert.</p> <p>Skólamenningarfundir að hausti ár hvert. ÖSE könnun og rýnihópar í október/nóvember ár hvert. Unnið með tiltekna nemendahópa sérstaklega jafnt. Skólapúls yfir allt skólaárið ár hvert. Samráðsviðtöl í október og febrúar ár hvert. Nemendafulltrúaráð ÖSE fundar mánaðarlega á yngsta og miðstigi, vikulega á unglíngastigi.</p>	<p>Skólapúls, rýnihópar og reglulegar kannanir innan skólans. Nemendaviðtöl. Samráðsdagar. Stefnumótunardagur.</p>	<p>Samvinnunám þvert á árganga reglulegur viðburður í vikulegri vinnu nemenda. Aukin ábyrgð nemenda á eigin námi og meiri einstaklingsmiðun. Betri líðan skv. Skólapúlsi og reglulegum könnunum skólans.</p>
---	--	---	--	--

Mannauður, líðan og starfsandi

Starfsánægja og starfsandi góður. Starfsfólki líði vel í vinnunni. Hlutverk starfsmanna skýr í handbók. Nýjir kennarar fá leiðsögn leiðsögukenndra.

Unnið eftir móttökuáætlun um nýja starfsmenn. Nýir kennarar funda vikulega með leiðsögukenndum. Boðið upp á námskeið, ráðgjöf og leiðsögn í Mentor. STÁL starfsmannafélag og ýmsir klúbbar starfræktir.

Starfsmannahandbók endurskoðuð og kynnt á hverju hausti. Móttökuáætlun virkjuð um leið og nýtt starfsfólk hefur störf. Nýjum kennurum úthlutað leiðsögukenndra strax að hausti. Verkefnastjóri stýrir Mentor námskeiði að hausti og vori ár hvert og sinnir leiðsögn jafnt og þétt yfir skólaárið. STÁL stendur fyrir upptökum og viðburðum reglulega yfir skólaárið.

Skólapúls, rýnihópar og reglulegar kannanir innan skólans. Starfsþróunarviðtöl. Starfsmannasamtöl.

Betri starfsandi, starfsánægja og jákvæð samskipti skv. Skólapúlsinum og reglulegum könnunum skólans.

Heimanám

Viðmið um heimanám á yngsta stigi:

Allir nemendur lesi heima upphátt og í hljóði fimm sinnum í viku og vinna stutt ritunarverkefni miðað við getu og færni meðfram lestrinum. Nemendur í 4. bekk gætu að auki unnið eitt til tvö verkefni á viku, þó þarf að gæta að heimavinna taki ekki meira en u.þ.b. 30 mínútur. Annað viðfangsefnið gæti verið að ljúka einhverju sem ekki tókst að ljúka í skólanum.

Viðmið um heimanám á miðstigi:

Allir nemendur lesi heima upphátt og í hljóði fimm sinnum í viku og vinna stutt ritunarverkefni miðað við getu og færni meðfram lestrinum. Fjóra daga vikunnar má að hámarki setja fyrir tvö verkefni auk heimalesturs. Annað viðfangsefnið gæti verið að ljúka einhverju sem ekki tókst að ljúka í skólanum en hitt verkefnið nýtt.

Viðmið um heimanám á elsta stigi:

Nemendur lesi heima í lesfögum u.þ.b. 15 mínútur á dag. Önnur verkefnavinna að hámarki 40 mínútur á dag. Stefnt skal að því að heimanám taki ekki meira en klukkustund á dag, virka daga. Kennarar aðgæti á Mentor hvað þegar er búið að setja fyrir hjá nemendum áður en heimavinna er skráð í kerfið.

Tilmæli til kennara að setja ekki heimanám fyrir frídaga. Í því sambandi skal þó áréttað að miðað er við samsvarandi heimanám fyrir mánudaga eins og aðra virka daga. Nemandi hefur þá val um hvort hann lýkur því heimanámi á föstudegi eða um helgi.

Tilmæli til kennara að próf séu ekki sett á daginn eftir vetrarfrí og lögbundna frídaga s.s. sumardaginn fyrsta, 1. maí og uppstigningardag.

Starfsáætlun nemenda

Útfærsla viðmiðunarstundaskrár

Skipting námsgreina í 1. – 10. bekk skólaárið 2020 - 2021

Námsgrein	1. b	2. b	3. b	4. b	5. b	6. b	7. b	8. b	9. b	10. b
Íslenska	7	7	7	7	7	7	6	4,5	6	4,5
Stærðfræði	5	5	5	5	5	5	5	6	6	4,5
Samfélagsfræði	2,5	2,5	2,5	3	4	4	4	1,5	1,5	1,5
Náttúrufræði/útikennsla	2,5	2,5	2,5	3	3	3	2	3	3	3
Enska			1	1	3	3	3	3	3	4,5
Danska							3	4,5	3	3
Lífsleikni	1	1	1	1	1	1	1	****	****	1,5
List- og verkgreinar	6	6	6	6	6	6	6	3	3	3*
Heimilisfræði	**	**	**	**	**	**	**	**	**	**
Smíði	**	**	**	**	**	**	**	**	**	**
Myndmennt	**	**	**	**	**	**	**	**	**	**
Textílmennnt	**	**	**	**	**	**	**	**	**	**
Tónmennt/samsöngur	**	**	**	**	**	**	**	**	**	**
Leiklist					**	**	**	**	**	**
Skák	**		**							
Upplýsinga/tæknimennt	***	***	***	***	***	***	***	****	****	****
Íþróttir	2	2	2	2	2	2	2	2	2	2
Sund	1	1	1	1	1	1	1	1	1	1
Val/umsjón/BÍP-þema	3	3	2	1	3	3	2	8,5	8,5	8,5
Samtals:	30	30	30	30	35	35	35	37	37	37

*Nemendur í list- og verkgreinum velja viðfangsefni. Helmingur verkefna vetrarins skal tengjast listgreinum og helmingur verkgreinum

**List- og verkgreinar í viðkomandi árgangi skiptast þannig að nemendahópnum er skipt upp í sex hópa. Skólaárinu er síðan skipt upp í sex tímabil.

***Kennsla í upplýsinga- og tæknimennt er fléttuð inn í kennslu allra námsgreina.

****Kennsla í upplýsinga- og tæknimennt og lífsleikni er fléttuð inn þematíma (BÍP) sem eru 4,5 kennslutímar fyrir hádegi á miðvikudögum. Nemendur hafa mikið val um útfærslur og viðfangsefni í BÍP þar sem unnið er út frá lykilhæfni og ákveðnum hæfniviðmiðum námskrár.



Skóladaður nemenda í 1. – 7. bekk

07:30	Skólinn opnaður
07:45	Matsalur opnar – hafragrautur í boði skólans
08:00	Bekkjastofur opnaðar
08:10	Kennsla hefst hjá nemendum í 1. – 7. bekk
09:20 eða 09:50	Morgunhressing (fer eftir því hvort nemendur eru í list- og verkgreinum eða íþróttum/sundi í fyrstu tveimur kennslustundunum)
9:30 – 9:50	Frímínútur/útvíst hjá 1. – 7. bekk
11:10 - 12:00	Matur og útvíst hjá nemendum í 1. - 4. bekk
11:10 – 11:50	Matur útvíst hjá nemendum í 5. – 7. bekk
12:00 - 13.20	Kennsla – skóla lýkur hjá nemendum í 1. – 4. bekk
13:20	Frístund opnar fyrir nemendur í 1. - 4. bekk
13:10 – 13:15	Frímínútur/útvíst hjá nemendum í 5. – 7. bekk.
13:15 – 13:55	Kennsla – skóla lýkur hjá nemendum í 5. – 7. bekk.
17:00	Frístund skólans lokað

Skóladaður nemenda í 8. – 10. bekk

07:30	Skólinn opnaður
07:45	Matsalur opnar – hafragrautur í boði skólans
08:30 – 09:30	Kennsla hefst hjá nemendum á unglingastigi
09:30 – 09:50	Frímínútur - nesti
09:50 – 10:50	Kennsla
10:50 – 11:00	Frímínútur
11:00 – 12:00	Kennsla
12:00 – 12:30	Frímínútur - matur
12:30 – 13:30	Kennsla
13:30 – 14:30	Kennsla
14:45 – 15:45	Kennsla valgreina fer fram eftir hádegi á fimmtudögum

Á þriðjudögum lýkur skóladegi á umsjónartíma sem er 40 mínútur. Skóladegi á þriðjudegi lýkur því 14:10.

Nemendur í 1. – 7. bekk fá 10 mínútna nestistíma og 30 mínútna matartíma á dag. Í nestistímanum er létt hressing að heiman snædd í kennslustofum en í hádegishléi er borðað í matsal skólans. Nemendur í 1. – 7. bekk fara tvisvar á dag út í frímínútur, klukkan 09:30 – 09:50 og svo fyrir eða eftir hádegisverð í 20 mínútur á bilinu 11:10 – 11:50. Nemendur í 5.-7.bekki fá svo einar frímínútur klukkan 13:10-13:15 þar sem þeir fá tækifæri til að standa aðeins upp og teygja úr sér en fara ekki út að leika sér.

Ætlast er til að allir nemendur 1. - 7. bekkjar fari út í allar frímínútur. Undantekningar frá því að fara út í frímínútum eru annars eftirfarandi:

- Nemandi hefur verið lasinn og foreldri óskar skriflega eftir leyfi til inniveru í frímínútum.
- Kennari hefur leyfi til að láta nemanda vera inni ef sérstakar ástæður krefjast, s.s. vegna skyndilegra veikinda eða slysa, áreitni eða verkefnaskyldu, en þá á ábyrgð kennara og í samvinnu við skólaliða.
- Mjög vont veður.

Nemendur í 8. – 10 bekk fara fjórum sinnum í frímínútur á dag, klukkan 09:30 – 09:50, 10:50 – 11:00, matarhlé er 12:00 – 12:30 og svo eru frímínútur frá klukkan 14:30 – 14:45. Nemendur í 8. – 10. bekk ráða hvort þeir fara út í frímínútum eða ekki. Allar kennslustundir í unglingadeild eru 60 mínútur nema umsjónartíminn sem er 40 mínútur.

Nemendur sækja íþróttakennslu í íþróttahúsinu í Digranesi en sundkennslu í sundlaug Kópavogs. Íþróttir og sund eru 120 mínútur á viku hjá öllum nemendum skólans. Sund er kennt einu sinni í viku í sundlaug Kópavogs í öllum árgöngum nema 1. bekk en þar er sundkennslan í lotum. Nemendur fara á milli skóla og sundlaugar í rútu.

Nemendaferðir

Í flestum árgöngum er vettvangsferðum fléttað inn í hefðbundið skólastarf. Þó hver vetur sé einstakur og taki mið af efnahagsástandi og aðstæðum heimila og skóla þá hafa eftirfarandi ferðir verið fastir liðir í skólastarfi Álfhólsskóla:

Sveitaferð á yngsta stigi.

Nemendur í 5. bekk fara í gróðursetningarferð í Guðmundarlund.

Nemendur í 7. bekk fara í eina viku í skólabúðir í Reykjaskóla í Hrutafirði .

Nemendur í 9. bekk fara í skólabúðir að Laugavatni.

Nemendur í 10. bekk fara í útskriftarferð að vori og gista eina til tvær nætur.

Að öllu jöfnu er miðað við að 5., 6. og 8. bekkur geti farið í eina lengri námsferð á skólaárinu.

Á hverjum vetri heimsækja einstaka bekkir og árgangar fjölmörg söfn í tengslum við námið.

Vorferðir eru farnar í öllum árgöngum um nágrenni skólans, oftast í tengslum við sérstök

þemaverkefni eða kennslu í viðkomandi árgangi.

Ætlast er til að þeir nemendur sem fara ekki í ferðalög komi í skólann. Kennarar sem kenna viðkomandi nemendum fara oftast með í ferðalög.

Árshátíðir nemenda

Árshátíð nemenda í 8. – 10. bekk verður haldin í apríl 2021 í samstarfi við félagsmiðstöðina Pegasus. Árshátíð nemenda í 5. – 7. bekk er sömuleiðis í samstarfi við Pegasus og verður haldin í apríl 2020.



Viðburðadagatal skólaárið 2020 - 2021

(Viðburðadagatalið er uppfært innan skólaársins)

Mán	Dagsetning	Verkefni	Ágúst	September	Oktober	Nóvember	Desember	Janúar	Febrúar	Mars	Apríl	Mai	Júní
Ágúst	17. - 24.	Skipulagsdagar og skólaboðun 1.bekkjara	X										
	25.	Skólasetning í stofum hjá umsjónarkennurum	X										
	26.	Uppbrotisdagur, haustþema í öllum árgöngum	X										
	26.	Rafræn kynning send foreldrum í 1.b, 5.b og 8.b	X										
September	8.	Dagur læsis		X									
	16.	Dagur íslenskrar náttúru		X									
	24.	Samræmt próf í 7. bekk - íslenska		X									
	25.	Samræmt próf í 7. bekk - stærðfræði		X									
	26.	Evrópski tungumáladagurinn		X									
Oktober	30.	Samræmd próf í 4. bekk íslenska		X									
	1.	Samræmd próf í 4. bekk stærðfræði			X								
	2.	Menntakvika			X								
	6.	Skipulagsdagur			X								
	7.	Læsisfundur fyrir foreldra í 3.bekk			X								
	14.	Læsisfundur fyrir foreldra í 1.bekk			X								
	21.	Samráðsdagur			X								
	24.	Fyrsti vetrardagur			X								
	26.-27.	Vetrarfrí			X								
Nóvember	23. - 25.	1. bekkur fer í heimsókn á leikskólana í vikunni			X								
	28.	Bangsadagurinn			X								
	3.-6.	Þemadagar				X							
	6.	Dagur vináttunnar				X							
	16.	Dagur íslenskrar tungu				X							
	16.	Stóra upplestrarkeppnin hefst á sal				X							
	19.	Skipulagsdagur - frístund lokuð				X							
	20.	Dagur mannréttinda barna				X							
	25.	Morgunkaffi foreldra með stjórnendum í Digra				X							
26.	Morgunkaffi foreldra með stjórnendum í Hjalla				X								
28.	Aðventufjör foreldrafélagsins				X								
Desember	1.	Fullveldisdagurinn					X						
	2.-4.	Val unglíngastígs fyrir vorönn					X						
	7. - 10.	Kærleikskaffihús					X						
	Ótímasett	Leikskólar í heimsókn í kakó og piparkökur					X						
	16.	Jólamatur yngsta- og miðstígs.					X						
	17.	Jólamatur unglíngastígs					X						
	17.	Jólaskemmtun 8. - 10. bekkja					X						
	18.	Jólaskemmtun og Litlu jóla í stofum					X						
	19.	Jólafrí					X						

Mán	Dagsetning	Verkefni	Ágúst	September	Oktober	Nóvember	Desember	Janúar	Febrúar	Mars	Apríl	Mai	Júní
Janúar	4.	Kennsla hefst eftir jólafrí						X					
	6.	Þrettándinn						X					
	8.	Starfamessa unglingsstígs						X					
	14.	Tækjalaus dagur						X					
	18.	Skipulagsdagur						X					
	22.	Bóndadagur						X					
Febrúar	3.	Samráðsdagur							X				
	4.	Hundrað daga hátíð 1. bekkjar							X				
	5.	Dagur stærðfræðinnar							X				
	12.	Fótboltamót 7. bekkja í Kópavogi							X				
	15.	Bolludagur							X				
	16.	Sprengidagur							X				
	17.	Öskudagur - Uppbrotsdagur							X				
	18.-19.	Vetrarfrí						X					
	21.	Konudagur						X					
Mars	8.-12.	7. bekkur á Reykjum								X			
	9.	Samræmd próf í íslensku í 9. bekk								X			
	10.	Samræmd próf í stærðfræði í 9. bekk								X			
	11.	Samræmd próf í ensku í 9. bekk								X			
	Ótímasett	Skólaheimsókn verðandi 1. bekkja								X			
	17.	Skipulagsdagur - frístund lokuð								X			
	24.	Árshátíð unglingsstígs								X			
	25.	Árshátíð miðstígs								X			
26.	Síðasti kennsludagur fyrir páska								X				
Ótímasett	Páskabingó foreldrafélagsins								X				
Apríl	2.	Alþjóðdagur einhverfunnar									X		
	6.	Fyrsti kennsludagur eftir páska									X		
	19.-23.	9. bekkur á Laugavatni									X		
	21. og 23.	Þemadagar									X		
	22.	Sumardagurinn fyrsti									X		
Maí	1.	Verkalýðsdagurinn											X
	10.	Snjallir nemendur í Kópavogi											X
	13.	Uppstigningardagur											X
	14.	Skipulagsdagur											X
	14.	Vorskóli fyrir verðandi nemendur 1. bekkjar											X
	23.	Hvítasunnudagur											X
	23.	Annar í hvítasunnu											X
	20.-25.	Námsmatsdagar á unglingsstigi											X
25. - 1. júní	Lokaverkefni í 10. bekk og lok námsmats á unglingsstigi.											X	
	27.	Gróðusetningarferð 5. bekkjar											X
	27.	Vorsýning 4. bekkja											X
Júní	2.-3.	Uppgjör á lokaverkefnum 10. bekkja											X
	4.	Endurgjöf á lokaverkefni											X
	8.	Landnáms hátíð 5. bekkja											X
	7.-9.	Vorþema í 1. - 9. bekk											X
	9.	Skólaslit 10. bekkjar											X
	10.	Skólaslit 1. - 9. bekkjar og vorhátíð											X
	11. og 14.	Skipulagsdagar											X

Valgreinar

Allir nemendur á unglíngastigi eru í frjálsum vali í 2 klst. á viku. Þar að auki eiga þeir að hafa talsvert mikið val um verkefni og útfærslur í BÍP og svo er klst. á viku í BÍP vali. Nemendur velja áfanga tvisvar á skólaárinu, í apríl/maí fyrir komandi haustönn og í nóvember/desember fyrir vorönn.

Áður en valframboð haustannar var ákveðið var gerð forkönnun meðal nemenda í 7. - 9. bekk í maí 2020. Eftirtaldir námsgreinar voru í boði sem valgreinar fyrir nemendur 8. – 10. bekkja fyrir haustönnina 2020:

Síðasti tölustafur í áfanganúmeri vísar til fjölda klst. í kennslu á viku.

- Félagsmálafræði FÉL 1A2
- Fjölmening FJÖ 1A2
- Glerlist GLE 1A2
- Heimilisfræði I HEI 1A2
- Hönnun og smíði HÖN 1A2
- Íþróttir og útivist ÍPÚ 1A2
- Leikskólaval LEK 1A2
- Myndlist MYN 1A2
- Skák SKÁ 1A2
- Snyrtifræði/förðun SNY 1A2
- Snillismiðja SNI 1A2
- Stuttmyndagerð STU 1A2
- Söngleikjaval SÖN 1A2
- Tíska og hönnun TOH 1A2
- Umhverfisfræði UMH 1A2
- Verklegráttúrufræði NÁT 1A2
- Enska fjarnám ENS 1XX
- Stærðfræði fjarnám STÆ 1XX
- Mat á námi utan skólans MAT 1A2

Skólamenning og skólareglur

Öll sem eitt

Skólamenningaráætlun: Öll sem eitt var tekin saman árið 2018 af Sigrúnu Erlu Ólafsdóttur með aðstoð Elísabetar Jónsdóttur og Önnu Pálu Gísladóttur. Áætlunin fjallar um það hvernig má efla jákvæða og góða skólamenningu sem er einkennandi fyrir lærdómssamfélag þar sem virðing, lýðræði, fjölbreyttir kennsluhættir, lífsleikni, jákvæð samskipti og samvinna allra aðila skólasamfélagsins eru í fyrirrúmi. Meginmarkmið ÖSE er að skapa jákvæða skólamenningu og liðsheild þar sem einelti þrífst ekki, allir aðilar eru mikilvægur hluti af hópum, eiga sér hlutverk og tilgang. Áætlunin verður tekin í fyrsta skipti í notkun á skólaárinu og verður í áframhaldandi þróun. Áætlunina má finna í heild sinni [á heimasíðu skólans](#).

Skólareglur

Í upphafi hvers skólaárs halda umsjónarkennarar bekkjarfundi með nemendum sínum og útbúa í sameiningu bekkjarreglur sem taka mið af skólareglum og skólamenningu. Skólareglur eru eftirfarandi:

1. Við sýnum hvert öðru virðingu.
2. Við erum stundvís.
3. Við göngum vel um.

4. Við erum ekki á faratækjum á skólalóðinni.
5. Nemendur yfirgefa ekki skólalóðina án leyfis.
6. Skólinn tekur ekki ábyrgð á verðmætum.
7. Notkun snjalltækja er í samráði við kennara.
8. Við komum með holla og góða fæðu í skólann nema við sérstök tilefni.

Við berum öll ábyrgð á að fara eftir reglum skólans. Brjóti nemandi skólareglur og/eða hegðun hans óviðunandi fylgir skólinn verklagsreglum um ferli vegna slíkrar hegðunar.

Aðgerðir og viðurlög við brotum á skólareglum

Vísað er til reglugerðar nr. 1040/2011.

Í almennum aðgerðum felst að:

- fylgja vel eftir þeim kröfum sem gerðar eru til nemenda
- sýna nemendum skilning, þolinmæði og sveigjanleika
- hvetja nemendur með jákvæðum hætti til þess að læra góð mannleg samskipti
- veita nemendum persónulega aðstoð
- gefa nemendum færi á að tjá sig og segja frá málsatvikum
- boða forráðamenn á upplýsingafund ef hegðun nemenda truflar skólastarf

Sértækar aðgerðir og viðurlög

Ávallt skal taka tillit til aðstæðna og þarfa nemenda og hafa samráð við forráðamenn.

Leggja skal áherslu á að leitað sé eftir samkomulagi og sáttaleiðum. Forráðamönnum skal ætíð og svo fljótt sem auðið er gerð grein fyrir brotum barna sinna á skólareglum. Gefa skal forráðamönnum kost á að tjá sig ef börn þeirra brjóta skólareglur.

1. Gerist nemandi sekur um brot á skólareglum með einum eða öðrum hætti á starfsmaður að byrja á að ræða við hann og reyna með yfirvegum og samtali að stöðva hegðunina. Hann getur óskað eftir aðstoð hjá nálægum starfsmanni eða hringt í deildarstjóra (eða annan stjórnanda) eftir aðstoð.
2. Valdi nemandi verulegri truflun og/eða gerist ítrekað brotlegur við gildandi skólareglur á:
 - viðkomandi kennari að upplýsa forráðamenn og umsjónarkennara
 - umsjónarkennari að meta mál nemandans, ræða einslega við hann og aðstoða hann við að bæta hegðun sína
 - umsjónarkennari að upplýsa nemanda til hvaða úrræða verði gripið ef hegðunin endurtekur sig
3. Ef nemandi lætur sér ekki segjast, má vísa honum úr tíma og inn til stjórnenda. Deildarstjóri getur svo boðað hann, umsjónarkennara og forráðamenn hans í viðtal.
4. Verði enn ekki breyting til batnaðar skulu kennarar leita aðstoðar lausnateymis skólans.
5. Ef aðgerðir lausnateymis bera ekki árangur getur umsjónarkennari vísað málinu til nemendaverndarráðs.
6. Ef áðurnefndar aðgerðir bera ekki árangur getur skólastjóri vísað máli nemanda til fræðsluyfirvalda og/eða barnaverndar.
7. Ef ástundun/skólasókn nemanda er verulega áfátt skal umsjónarkennari vísa máli hans til nemendaverndarráðs.

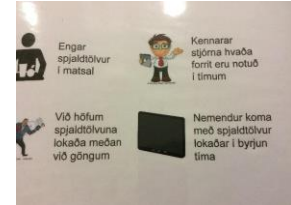
Gerist nemandi sekur um alvarlegt brot á reglum skólans og/eða landslögum hvar sem hann er staddur á vegum skólans skal ávallt hafa samráð við forráðamenn og búa nemanda undir að hann verði sendur heim á kostnað forráðamanna.

Nemendur og forráðamenn þeirra eru ábyrgir fyrir því tjóni sem nemendur kunna að valda á eignum skólans, starfsfólks eða skólafélaga sinna. Kennarar skulu skrá mál samkvæmt verklagsreglum skólans.

Allir bekkir, árgangar eða stig setja sér reglur um notkun og meðferð á spjaldtölvum.

Auk þess gildir almennt:

- Nemendur koma með spjaldtölvur lokaðar í upphafi kennslustunda.
- Kennarar stjórna hvaða smáforrit eru notuð í kennslustundum.
- Nemendur hafa spjaldtölvur lokaðar á meðan þeir ganga.
- Engar spjaldtölvur í matsal.



Um viðurlög við brot á reglum um notkun á spjaldtölvum vísast til viðlaga um brot á skólareglum.

Allir bekkir og/eða árgangar setja sér reglur um notkun og meðferð á spjaldtölvum.

Þemadagar

Þemadagar verða 3.-6.nóvember með áherslu á vináttu, liðsheild og jákvæða skólamenningu út frá upplýsingatækni, lausnaleit og sköpun. Stundatafla er brotin upp þessa daga og nemendur vinna saman þvert á árganga.

Dagur íslenskrar tungu

Þann 16. nóvember er dagur íslenskrar tungu. Þá verður m.a. Stóra upplestrarkeppnin í 7. bekkjum formlega sett á sal skólans. Markmið hennar er að vekja athygli og áhuga í skólum á vönduðum upplestri og framburði. Í framhaldi af keppninni í skólanum er síðan keppt milli fremstu upplesara árgangsins í Kópavogi.

Kirkjuferðir

Álfhólsskóli heimsækir Hjallakirkju á jólaföstu. Ef foreldrar óska eftir því að börn fari ekki í slíka heimsókn er sérstök dagskrá fyrir þau sem ekki fara innan skólans.

Aðventa og litlu jól

Á aðventunni er lögð áhersla á að hafa rólegt og notalegt yfirbragð í skólastarfinu. Rithöfundar koma í heimsókn og skólinn er skreyttur. Stofnað er kærleikskaffihús í eina viku þar sem vinabekkir skiptast á að hittast í eina klukkustund þar sem boðið er upp á kakó og meðlæti. Stjórnendur og starfsmenn skiptast á að þjóna til borðs.

Síðasta dag fyrir jólaleyfi eru haldin litlu jól nemenda í 1. – 7. bekk. Þá mæta nemendur með smákökur og jólakerti og eiga notalega stund saman. Að því loknu er dansað í kringum jólatré og jólasveinar heimsækja nemendur á yngsta stigi. Nemendur unglingastigs halda stofujól og sitt jólaball daginn áður.

Tækjalaus dagur

Tækjalausi dagurinn er 14. janúar og þá er lögð áhersla á að nemendur og starfsfólk leggi frá sér tækin í einn dag auk þess sem áhersla er lögð á að spara rafmagnið. Áhersla er lögð á samskipti og samveru og foreldrar hvattir til að halda tækjalausum degi heima fyrir.

Starfamesa foreldrafélagsins

Foreldrar eru miklir áhrifavaldar þegar kemur að náms- og starfsvali barna sinna. Það skiptir máli að unglingar séu fræddir um fjölbreytni náms og starfa til að sjá fyrir sér framtíðarnámsleið og starfsvettvang. Foreldrafélag Álfhólsskóla stendur fyrir starfamesu þann 8.janúar 2021 í samstarfi við

skólann, þar sem unglingar í 8.-10.bekk fá tækifæri til að kynna fjölbreyttum valkostum í námi og margvíslegum störfum. Markmið starfamesunnar eru að tengja við vangaveltur ungmenna um framtíðar náms- og starfsval, ala á forvitni um fjölbreytni og starfa á vinnumarkaði, að foreldrar taki þátt í skólastarfi og styðji við uppbyggingu á náms- og starfsfræðslu. Foreldrar setja upp bása í sal skólans í Hjalla þar sem þeir kynna störf sín og námsleiðir. Hver árgangur á unglingastigi fær svo 40 mínútur til þess að ganga á milli bása að spjalla og fræðast.

Heilsudagar

Dagana 21. og 23. apríl eru heilsudagar Álfhólsskóla. Þá er hefðbundin stundatafla brotin upp í öllum árgöngum og unnið með hollustu og heilbrigði sem þemaverkefni á margvíslegan hátt. Á heilsudögum er verkefnið Heilsueflandi grunnskóli í forgrunni í allri dagskrá innan skólans.

Landnámsýning og hátíð

Í lok vorannar er sýning vetrarins í list- og verkgreinum í 5. bekk. Þá er tekið fyrir landnámsþema. Foreldrum er boðið á þessa sýningu. Um er að ræða samþættingarverkefni þar sem sett er upp leiksýning af leiklistar- og tónlistarhópunum. Myndmenntar- og smíðahóparnir eiga þátt í leikmyndinni og textílmennin vinnur leikbúninga. Aðstandendum er svo boðið upp á lummur í heimilisfræðinni eftir sýninguna. Lokahnykkurinn er svo landnáms hátíð 8. júní þar sem brugðið er á landnámsleik. Landnáms hátíðin er haldin á útikennslusvæði skólans á Víghól og/eða Kópavogsdal.

Vorsýningar bekkja

Vorsýning hjá 4. bekk er fastur liður á hverju vori þar sem nemendur setja upp leiksýningu fyrir foreldra og er þetta hugsað sem kveðjustund af yngsta stigi.

Aðrir bekkir eru einnig að setja upp tilfallandi sýningar þó þar sé ekki endilega um að ræða árvissan viðburð eins og hjá 4. bekk.

Vorþema

Dagana 7. - 9. júní eru vorþemadagar þar sem áherslan er m.a. á að vinna með lykilhæfnipætti. Á tveimur vordaganna eru skipulagðir fjölgreindarleikar í 1. – 4. bekk. Á hverju ári er haldin sérstök vorhátíð í skólanum með stuðningi foreldrafélagsins. Að þessu sinni verður vorhátíðin eftir skólaslit 9.júní.

Lokaverkefni

Nemendur í 10. bekk vinna sérstakt lokaverkefni undir handleiðslu kennara dagana 26. maí – 4. júní.

Skólaráð, foreldrasamstarf, foreldrafélag og nemendaráð

Skólaráð

Samkvæmt lögum um grunnskóla frá 2008 skal starfa skólaráð við grunnskóla sem er samstarfsvettvangur skólastjóra og skólasamfélags um skólahald.

- Skólaráð tekur þátt í stefnumörkun fyrir skólann og mótun sérkenna hans.
- Skólaráð fjallar um skólanámskrá skólans, árlega starfsáætlun, rekstraráætlun og aðrar áætlanir um skólastarfið.
- Skólaráð skal fá til umsagnar áætlanir um fyrirhugaðar stærri breytingar á skólahaldi og starfsemi skóla áður en endanleg ákvörðun um þær er tekin.
- Skólaráð fylgist almennt með öryggi, aðbúnaði og almennri velferð nemenda.

Skólanefnd, sbr. 6 gr., getur með samþykki sveitarstjórnar falið skólaráðum einstakra skóla ákveðin verkefni þessu til viðbótar.“ (Lög um grunnskóla, samþykkt á Alþingi 29. maí 2008, II. kafli, 8.gr.)

Í skólaráð skal skipa níu einstaklinga til tveggja ára í senn:

- Skólastjóri sem stýrir starfi skólaráðs og ber ábyrgð á stofnun þess
- Tveir fulltrúar kennara.
- Einn fulltrúa annars starfsfólks en kennara.
- Tveir fulltrúar nemenda.
- Tveir fulltrúar foreldra.
- Einn fulltrúi úr grenndarsamfélaginu sem ofantaldir fulltrúar skólaráðs velja eða einn viðbótarfulltrúa úr hópi foreldra.

Í skólaráði 2020 – 2021 sitja:

Sigrún Bjarnadóttir skólastjóri
 Ágústa Magnea Jónsdóttir ritari
 Júlíus Þór Sigurjónsson kennari/tölvuumsjónarmaður
 Bergrún Grímsdóttir kennari
 Margrét Ludwig foreldri
 Svanhildur Ástþórsdóttir foreldri fulltrúi FFÁ
 Elísabet Stefánsdóttir grenndarfulltrúi
 Hrafnhildur Freyja Einarsdóttir 9.bekk
 Ingibert Snær Erlingsson 10.bekk
 Sigrún Erla Ólafsdóttir deildarstjóri verkefna er ritari skólaráðs

Starfsáætlun skólaráðs 2020-2021

Skólaráð gerir ráð fyrir að hittast sex sinnum á skólaárinu og verða fundirnir kl. 08.15 að jafnaði. Fundagerðir sendar til skólaráðs til samþykktar og í framhaldi af því settar á heimsíðu skólans.

Mánuður	Dagsetning	Verkefni
Október	8. október	Reglugerð um skólaráð Skólabyrjun Starfsáætlun Álfhólsskóla Framkvæmdir Önnur mál
	20. október	Mat á skólastarfi Lesfimi Önnur mál
Desember	2. desember	Skóladagatal Niðurstöður skólameningafunda Niðurstöður samræmdra prófa og úrbætur Önnur mál
Febrúar	16. febrúar	Stefnumótun ÖSE niðurstöður Önnur mál
Apríl	9. apríl	Niðurstöður foreldrakönnunar Önnur mál
Maí	27. maí	Undirbúningur fyrir næsta skólaár Önnur mál

Foreldrasamstarf

Gott samstarf heimila og skóla er ein af forsendum góðs skólastarfs og stuðlar að ánægju og vellíðan nemenda. Til þess að samskipti verði góð og árangursrík þurfa allir starfsmenn skólans og foreldrar að

leggja sitt af mörkum. Foreldrar og forráðamenn bera frumábyrgð á uppeldi barna sinna. Skólinn aðstoðar þá í uppeldishlutverkinu og skapar menntunartækifæri. Menntun og velferð nemenda er sameiginlegt verkefni skólans og heimilanna. Öll þátttaka foreldra í skólastarfinu er mikilvæg. Má þar nefna virka þátttöku í foreldrafélagi og bekkjarstarfi. Ýmsir þættir í hinu daglega skólastarfi snúa beint að foreldrum og er ekki síður mikilvægt að þeir séu virkir þátttakendur í þeim hluta, t.d. með því að fylgjast með heimanámi barna sinna, mæta á fundi, s.s. námsefniskynningar og bekkjarkvöld, aðstoða í ferðum og koma með innlegg í kennsluna þegar það á við, t.d. hvað varðar kynningar á starfsgreinum. Skólinn er ávallt opinn foreldrum og forráðamönnum hvenær sem er.

Rannsóknir benda til þess að þegar foreldrar taka þátt í skólastarfi og hafi jákvæða afstöðu til skólans sé frammistaða nemenda betri, sjálfstraust meira og viðhorf nemendanna jákvæðara. Fjarvistir og brottfall úr skólum er minna, kennarar ánægðari, foreldrar skilningsríkari og andrúmsloftið í bekknum jákvæðara.

Markmið foreldrasamstarfs:

- að foreldrar og kennarar skiptist á upplýsingum um nám, líðan og hagi nemandans
- að skólinn finni að foreldrum er umhugað um menntun barnsins og barnið finni að foreldrarnir hafa áhuga á starfi þess
- að upplýsa foreldra um framfarir barnsins, vinnu þess og hlusta eftir viðhorfum þeirra
- að foreldrar fái tækifæri til að sjá barnið sitt vinna, kynna skólaverkefni og koma fram
- að skólinn geti útskýrt ákvarðanir sem snerta einstaka nemendur og hjálpað foreldrum að finna leiðir til að aðstoða börn sín

Markmið um foreldrasamskipti úr aðalnámsskrá

Í kafla 7.7 í almennum hluta Aðalnámsskrár 2011 segir: „Velferð barna og farsæl námsframvinda byggist ekki síst á því að foreldrar styðji við skólagöngu barna sinna og gæti hagsmuna þeirra í hvívetna, eigi gott samstarf við skóla, veiti skólanum viðeigandi upplýsingar og taki þátt í námi barna sinna og foreldrastarfi frá upphafi til loka grunnskóla.

Upplýsingagjöf milli heimila og skóla og samráð kennara og foreldra um nám og kennslu er mikilvæg forsenda fyrir árangursríku skólastarfi. Skólar bera ábyrgð á að slíkt samstarf komist á og því sé viðhaldið alla skólagöngu barnsins.

Virk hlutdeild og þátttaka foreldra í námi og starfi barna sinna er forsenda þess að foreldrar geti axlað þá ábyrgð sem þeir bera á farsælu uppeldi og menntun barna sinna“.

Samstarfsverkefni Álfhólsskóla og heimilanna

Samráðsdagar

Markmið:

- að fá nemendur til að vera virka á samráðsfundum
- að nemendur taki sjálfir ábyrgð á námi sínu og leggi metnað í vinnu sína
- að upplýsa foreldra um framfarir og gengi barnsins í skólanum
- að nemendur meti sjálfir virkni, samskipti, framfarir, líðan sína og hegðun í samvinnu við foreldra

Uppbrotsdagar

Markmið:

- að efla frumkvæði, sjálfstraust og félags- og tilfinningaþroska
- að efla ábyrgð nemenda sem þátttakenda í hópastarfi
- að efla sköpunargáfu nemenda og frumkvæði
- að efla samband milli heimila og skóla

Kynningarfundir

Markmið:

- að kynna námsáætlanir, markmið og starf vetrarins

Foreldrakaffi

Markmið:

- að treysta samband heimila og skóla
- að kynna vinnustað nemandans
- að hitta aðra foreldra og efla tengsl þeirra á milli

Stefnumótunardagur

Markmið:

- að foreldrar, nemendur og starfsmenn marki og deili sömu framtíðarsýn á skólastarfið

Fundur að vori fyrir verðandi 1. bekklinga

Markmið:

- að kynna foreldrum verðandi fyrstu bekklinga starfsemi skólans.

Vikupóstur og Mentor

Markmið:

- að veita foreldrum upplýsingar um starfið í skólanum og einstökum bekkjum
- að veita upplýsingar til heimilanna um virkni, samskipti og framfarir nemenda

Heimanám

- Lestur krefst mikillar þjálfunar og mikilvægt er að foreldrar/forráðamenn aðstoði börnin við þessa þjálfun alla skólagönguna. Rannsóknir sýna að gott samstarf foreldra og kennara er árangursríkasta leiðin til að tryggja lestrargetu barna (Nanna Kristín Christiansen, 2010)
- Kennarar í 1. – 10. bekk skrá heimavinnu í Mentor til nánari upplýsingar fyrir foreldra
- Að heimanám komi tímanlega, sé hóflegt að magni og skilað á réttum tíma

Vorhátíð

Markmið:

- að efla frumkvæði, sjálfstraust og félags- og tilfinningaþroska
- að efla ábyrgð nemenda sem þátttakenda í hópastarfi
- að efla sköpunargáfu nemenda og frumkvæði
- að efla samband milli heimila og skóla

Skólaráð

- Skv. lögum um grunnskóla nr.91/2008

Foreldrafélag Álfhólsskóla

- Foreldrafélag Álfhólsskóla stendur fyrir viðburðum til að styrkja samstarf skóla og heimila.
- Nokkrir viðburðir sem foreldrar tengjast hafa fest sig í sessi. Þar má nefna: Ferðir, bekkjarkvöld, jólaskeiðun, öskudagsgleði, vorsýning, landnáms hátíð og vorskóli.

Nemenda- og foreldraviðtöl

Undir venjulegum kringumstæðum eru foreldrar nemenda Álfhólsskóla ávallt velkomnir í skólann. Á meðan takmarkanir almannavarna eru í gildi þarf að takmarka gestkomandi í skólanum og verða samráðsviðtöl í október að mestu leyti fjarfundir á Google Meet eða símaviðtöl. Foreldrum á öllum stigum er boðið sérstaklega í morgunkaffi með stjórnendum einu sinni á skólaárinu en þá er opið hús fyrir foreldra. Gott samstarf heimila og skóla leggur grunn að farsælli skólagöngu nemenda. Foreldrar koma með nemendum í skólann á skólaboðunar/skólasetningardeg, á samráðsdögum og eru velkomnir á skólaslit, ef aðstæður leyfa. Rík áhersla er lögð á sem best samstarf við foreldra um úrlausn mála.

Skóla- og námsefniskynning fyrir foreldra

Í tengslum við skólasetningu er foreldrum boðið að kynna sér námsefni, áherslur og skipulag vetrarins. Á sama tíma gefst foreldrum ráðrúm til að ræða saman og skipuleggja foreldrastarf vetrarins. Foreldrum nemenda í 1., 5. og 8. bekk hefur venjulega verið boðið á sérstaka kynningu á

fyrstu vikum skólastarfsins enda um að ræða nýja nemendur eða nemendur sem eru að flytjast á milli stiga innan skólans. Á þessu skólaári voru kynningarnar rafrænt vegna COVID-19.

Morgunkaffi og opið hús fyrir foreldra

Foreldrum er boðið sérstaklega í morgunkaffi þar sem stjórnendur eru til spjalls og ráðagerða. Að þessu sinni er foreldrum nemenda í Digranesi boðið 25. nóvember, og foreldrum í Hjalla boðið 26. nóvember.

Auk þessa er foreldrum boðið sérstaklega á viðburði einstakra bekkja og þegar sérstök tilefni skapast.

Foreldrafélag

Við Álfhólsskóla starfar öflugt foreldrafélag sem stofnað var 27. september 2010.

Á heimasíðu Álfhólsskóla er að finna heimasvæði foreldrafélags Álfhólsskóla. Þar er starfsemi foreldrafélagsins kynnt hverju sinni. Jafnframt má nálgast þar lög og stefnu félagsins.

Stjórn foreldrafélagsins skólaárið 2020 - 2021:

Karl Einarsson, formaður og fulltrúi FFÁ í Samkóp

Íris Leósdóttir, varaformaður

Jónína Kárdal, ritari

Sigurður Steinþórsson, röltfulltrúi

Svanhildur Ástþórsdóttir, meðstjórnandi

Staðgengill gjaldkera er formaður

Fulltrúar foreldra í skólaráði:

Margrét Ludvig

Svanhildur Ástþórsdóttir

Bekkjjarfulltrúar

Foreldrar skiptast á að vera bekkjarfulltrúar.

Bekkjjarfulltrúum er einkum ætlað að:

- vera tengiliður milli foreldra barna í bekknum og kennara.
- vera tengiliður milli foreldra og stjórnar foreldra- og kennarafélags.
- stuðla að auknum kynnum foreldra innbyrðis, t.d. með því að standa fyrir fundum, samkomum o.fl.

Starfsáætlun foreldrafélagsins (FFÁ) 2020 -2021

Á skólaárinu Fræðslufundur fyrir foreldra í samvinnu við SAMKÓP

24. nóvember Aðventufjör

8. janúar Starfamessa

6. apríl Páskabingó

maí Aðalfundur FFÁ

9. júní Vorhátíð

Nemendaráð 2020-2021

Samkvæmt 10. gr. laga um grunnskóla skal nemendafélag starfa í grunnskólum sem á m.a. að vinna að félags-, hagsmuna- og velferðarmálum þeirra.

Nemendaráð er ráðgefandi í stjórnun skólans og tveir fulltrúar þess eru jafnframt í skólaráði. Nemendur bjóða sig fram í nemendaráð að hausti til eins árs í senn. Nemendaráð skipa:

Unglingastig		Miðstig	
Weronika Eliza Zarzycka	8.B.E.H.	Eyrún Dís Eiríksdóttir	5.Á.I.K.
Tinna Kristín Kristinsdóttir	8.B.E.H.	Bylgja Ýr Þórarinsdóttir	5.Á.I.K.
Pórunn Helga Mogensen	8.B.E.H.	Elma Björk Jacobsen Helgadóttir	5.Á.I.K.
Ninja Katrín Hreiðarsdóttir	8.B.E.H.	Kári Rafnar Eyjólfsson	5.Á.I.K.
Hrafnhildur Freyja Einarsdóttir	9.A.I.R.	Júlía Húnadóttir	5.Á.I.K.
Friðjón Ingi Guðjónsson	9.A.I.R.	Hilmir Freyr Bender	5.Á.I.K.
Þorsteinn Jakob F. Þorsteinsson	9.A.I.R.	Brynjar Nói Þórðarson	6.E.K.M.
Hrefna Lind Grétarsdóttir	9.A.I.R.	Lúkas Logi Jónsson	6.E.K.M.
María Sjöfn Tipton	9.A.I.R.	Atli Hrafn Gunnarsson	6.E.K.M.
Almar Logi Ómarsson	9.A.I.R.	Ísold Svava Erlingsdóttir	6.E.K.M.
Álfrún Lind Helgadóttir	10.D.K.T.	Elísabet Gunnarsdóttir	6.E.K.M.
Elísabet Xiang Sveinbjörnsdóttir	10.D.K.T.	Lilja Lovísa Gunnarsdóttir	6.E.K.M.
Hugrún Þorbjarnardóttir	10.D.K.T.	Elísabeth Líf Gunnarsdóttir	7.A.B.
Sandra Mulamuhic Alensdóttir	10.D.K.T.	Helena Laufey Gunnarsdóttir	7.A.B.
		Dagur Ingason	7.A.B.
		Hugrún Ragna Bogadóttir	7.A.B.
		Thelma Lind Ásgeirsdóttir	7.A.B.
		Baldvin Þór Högnason	7.A.B.

Starfsáætlun nemendaráðs

Nemendaráð fundar að jafnaði einu sinni í viku á unglingsstigi en einu sinni í mánuði á miðstigi. Nemendaráð ritar fundargerðir sem birtar eru á heimasíðu skólans. Verkefni nemendaráðs er að fjalla um öll þau mál sem snúa að velferð og aðbúnaði nemenda skólans. Nemendaráð kemur tillögum sínum á framfæri í skólaráði en þar sitja tveir til þrjú nemendur hverju sinni. Nemendaráð birtir árlega framkvæmdaráætlun sem og starfsreglur sínar á heimasíðu skólans. Í starfsreglum nemendaráðs kemur fram að félagið hefur valið sér nafnið Nemendastjórn Álfhólsskóla. Starfsáætlun nemendaráðs er í stöðugri uppfærslu á heimasíðu skólans. Nemendaráði til aðstoðar eru Anna Pála Gísladóttir og Ragnheiður Eggertsdóttir.

Mat á skólastarfi

Rökin fyrir því að meta skólastarf er einkum af tvennum toga. Annars vegar er um að ræða utanaðkomandi hvata sem birtast í lögum og fyrirmælum stjórnvalda og hins vegar eru það innri hvatar, þ.e. löngun og þarfir starfsfólks, stjórnenda, foreldra og nemenda skólans til að gera gott skólastarf betra. Í leiðbeiningum um innra mat (Sigurlína Davíðsdóttir o.fl., 2011, bls. 7) sem teknar voru saman af frumkvæði íslenska matsfræðifélagsins kemur fram að tilgangur innra mats skóla sé tvenns konar. Í fyrsta lagi er horft til þess að þeim fjármunum sem settir eru í skólastarfið sé vel varið en auk þess gegnir matið því hlutverki að styðja við innviði starfsins og aðstoða starfsfólk við að gera það betra. Tilgangurinn er, eins og fram kom í inngangi, að leggja grunn að sývirku umbótastarfi í

skólanum og greina þarfir hans fyrir breytingar og umbætur með hagsmuni nemenda að leiðarljósi. Skólastarf snýst fyrst og fremst að nemendum og fjölbreyttum árangri þeirra. Þess vegna er mjög mikilvægt að huga að öllum þáttum sem hafa áhrif á námsárangur.

Samkvæmt lögum um grunnskóla (91/2008) ber hverjum skóla að meta starfið með kerfisbundnum hætti, í 36. grein stendur:

- Hver grunnskóli metur með kerfisbundnum hætti árangur og gæði skólastarfs á grundvelli 35. gr. með virkri þátttöku starfsmanna, nemenda og foreldra eftir því sem við á.
- Grunnskóli birti opinberlega upplýsingar um innra mat sitt, tengsl þess við skólanámskrá og áætlanir um umbætur.

Samkvæmt 35. grein er markmið mats og eftirlits með gæðum starfs í grunnskólum að:

- veita upplýsingar um skólastarf, árangur þess og þróun til fræðslufirvalda, starfsfólks skóla, viðtökuskóla, foreldra og nemenda,
- tryggja að starfsemi skóla sé í samræmi við ákvæði laga, reglugerða og aðalnámskrár grunnskóla,
- auka gæði náms og skólastarfs og stuðla að umbótum,
- tryggja að réttindi nemenda séu virt og að þeir fái þá þjónustu sem þeir eiga rétt á samkvæmt lögum.

Í Álfhólsskóla er skólaþróun daglegur hluti af skólastarfinu og til þess að hún geti orðið markviss er nauðsynlegt að meta starfið með formlegum og reglubundnum hætti.

Vorið 2019 setti matsteymi fram matsáætlun til ársins 2022. Samkvæmt matsáætlun eru matsþættir innan eftirtalinnna viðfangsefna:

- Fagleg forysta
- Stefnumótun og skipulag
- Samskipti heimilis og skóla
- Nám og kennsla
- Nemendur, þátttaka, líðan og ábyrgð
- Mannauður, líðan og starfsandi

Það er ekki einungis horft til innra mats einnig er horft til ytra mats skólans. Skólinn nýtir kannanir sem gerðar eru af utanaðkomandi aðilum til að greina stöðu og þarfir innan skólans og er það mikilvæg viðbót við innra matið. Til að meta ofangreinda þætti er því stuðst við ýmis gögn, t.d. niðurstöður frá Skólapúlsinum, kannanir á vegum teymisins Öll sem eitt, stefnumótunardaga, skólaþing, samræmd próf, lesfimiþróf, rafrænar starfsmannakannanir á vegum matsteymis, mat stjórnenda á kennslu (sjá gátlista í viðauka 2), frammistöðumat á Mentor, rýnihópa starfsmanna og nemenda o.fl

Matsteymi

Í matsteymi Álfhólsskóla sitja sex fulltrúar, skólastjóri auk fulltrúa annarra stjórnenda, kennara, starfsmanna, nemenda og foreldra. Upplýsingar um fulltrúa í matsteymi er að finna á vefsíðu skólans. Forsenda fyrir setu í matsteymi er að fulltrúar hafi áhuga á mati og sjái tilgang með því. Matsteymið þarf að koma sér saman um teymisstjóra, sem er einn af þessum sex fulltrúum. Fulltrúar í teyminu sitja í þrjú ár í senn. Lögð er áhersla á að ekki hætti allir í einu heldur sé tveimur fulltrúum skipt út árlega. Verkefnastjóri í UT aðstoðar við innra mat, fyrst og fremst með því að sjá um fyrirlögn nemendakönnunar Skólapúlsins.

Það er í verkahring teymisins að setja niður sjálfsmatsáætlun skólans. Einnig að fylgja eftir að farið sé eftir lögum og reglugerðum varðandi mat á skólastarfi. Teymið leggur áætlunina fyrir skólaráð þar

sem sitja fulltrúar foreldra, nemenda og grenndarsamfélagsins og geta þeir gert athugasemdir við matsþætti og framkvæmd og eða komið með tillögur að nýjum matsþáttum.

Gert er ráð fyrir að á hverju ári verði gerð matsskýrsla fyrir skólaárið og í framhaldi af matsskýrslunum verði útbúin starfsþróunaráætlun árlega sem miðar að því að styðja við umbótaáætlunina. Þannig byggjum við upp frekari þróun skólstarfs og símenntun starfsmanna.

Stoðþjónusta

Álfhólsskóli er skóli án aðgreiningar. Í grunnskólalögum er kveðið á um að skólinn skuli haga störfum sínum í sem fyllsta samræmi við eðli hvers nemanda. Sérkennsla í Álfhólsskóla er skipulögð með það markmið í huga að allir nemendur hafi sama rétt til náms. Með sérkennslu mætum við hinum ólíku þörfum nemenda. Farnar eru ýmsar leiðir til þess að ná því marki, t.d. með stuðningskennslu, sérkennslu og öðrum sérúrræðum þar sem leitast er við að koma til móts við þarfir hvers og eins út frá getu og færni.

Skilgreining á sérkennslu

Sérkennsla er stuðningur við nemendur eða nemendahópa sem þarfnast tímabundinnar aðstoðar eða samfellds stuðnings um lengri eða skemmri tíma, jafnvel alla skólagönguna.

Sérkennsla

Í Álfhólsskóla er sérkennsla fyrir nemendur sem þurfa verulega aðstoð við námið. Hér getur verið um sértæka námsörðugleika að ræða (s.s. lesblindu, stærðfræðiblindu og/eða skrifblindu) en einnig gætu þetta verið nemendur með ósértækan vanda sem þurfa tímabundinn stuðning í afmarkaðan tíma til þess að þeim takist að fylgja jafnöldrum sínum eftir. Nemendur sem fá aðstoð í sérkennslu hafa ekki haft tæk á að tileinka sér kennsluna sem árgangurinn fær nema að hluta til og geta því fengið aðstoð og kennslu við hæfi. Sérkennarar vinna náði með árgangateymum. Þeir taka þátt í skipulagi og úrvinnslu kennslu með skjólstaðinga sína í huga. Sérkennarar veita þeim nemendum sem þurfa sérstakan stuðning almennt aðstoð, kennslu og verkefni við hæfi. **Áríðandi er að þjónusta nemenda í sérkennslu sé í fullu samráði við foreldra og þeir upplýstir um aðlögun námsins.**

Við skipulagningu sérkennslunnar er lögð áhersla á fyrirbyggjandi starf og eru því ýmsar athuganir og skimanir (t.d. LOGOS og talnalykillinn) framkvæmdar eftir þörfum í samvinnu við umsjónarkennara hverju sinni og átaksverkefni í kjölfar þeirra eftir þörfum. Menntamálastofnun hefur einnig þróað skimunar- og stöðupróf í lestri sem kallast Lesferill. Prófin meta lesfimi nemenda, þ.e. leshraða, lestrarnákvæmni, áherslur og hrynjanda í lestri. Prófin eru tekin í 1.-10.bekk í september, janúar og maí ár hvert. Lesskilningsprófið Orðarún er svo lagt fyrir alla nemendur í 3.-8.bekk.

Umsjónarkennarar og sérkennarar vinna námslotur og verkefni saman í Mentor. Nemendur þeirra eru skráðir í sömu lotuna sem er tengd sömu hæfniviðmiðunum í grunninn en verkefni/námsleiðirnar/matið er ólíkt eftir einstaklingum. Með því móti má einstaklingsmiða námið út frá forsendum hvers og eins.

Ef nemandi í sérkennslu getur ekki með neinu móti fylgt hæfniviðmiðum miðað við aldurstig ber sérkennara að útbúa námslotu/einstaklingsnámskrá fyrir hann, tengja viðeigandi viðmiðum úr skólanámskrá og stjörnumerkjum lokamat að vori. **Foreldrar þurfa að vera upplýstir um einstaklingsnámskrá og samþykkir stjörnumerktu lokamati.**

Stuðningsmiðað nám

Í stuðningsmiðuðu námi er nemendum veittur markviss stuðningur til þess að þeim takist sem fyrst að fylgja jafnöldrum sínum eftir í hefðbundnu námi. Hér er um tímabundna aðstoð að ræða.

Sérúrræði/sérleiðir

Í færni- og þroskamiðuðu námi fá nemendur sérsniðin kennslutilboð og þeim eru skapaðir náms- og kennsluhættir við hæfi. Hver nemandi fær einstaklingsmiðaða námskrá sem er sérsniðin að þörfum hans sem og sérsniðna stundatöflu. Reynt er að mæta námsþörf með því að samþætta bóklegt og verklegt nám og að skapa heildarsamhengi í námstilboðum fyrir hvern og einn. Allir nemendur sem eru í sérúrræði hafa sinn umsjónarhóp sem fastan punkt í skólagöngu sinni.

Stuðningsfulltrúar

Við skólann eru starfandi stuðningsfulltrúar sem eru nemendum sem eiga í sértækum erfiðleikum til aðstoðar. Þeir starfa undir skipulagningu og handleiðslu sérkennslunnar og/eða þeirra kennara sem kenna viðkomandi nemanda

Talkennsla

Dagný Annasdóttir er talkennari skólans. Allir 6 ára nemendur fara í athugun hjá talkennara. Dagný er við fjóra daga í mánuði. Foreldrar/ forráðamenn barns geta einnig sótt um eftir að barn þeirra fari í athugun hjá talkennara.

Íslenska sem annað tungumál

Í grunnskólalögum segir að nemendur með annað móðurmál en íslensku eigi rétt á kennslu í íslensku sem öðru máli. Kennslan í íslensku sem öðru tungumáli er tímabundin kennsla sem nemendur fá ýmist um lengri eða skemmri tíma, allt eftir þörfum hvers og eins.

Námsver fyrir einhverfa

Sérdeildir Álfhólsskóla fyrir einhverfa starfa eftir hugmyndafræði TEACCH sem Dr.Eric Schopler hannaði og setti fram eftir áralangar rannsóknir á bestu kennsluleiðum fyrir nemendur með einhverfu. Fyrstu deildirnar voru starfræktar í Chapel Hill og Raleigh í Norður-Karolínu í Bandaríkjunum. Í dag er unnið eftir TEACCH hugmyndafræði út um allan heim og hefur verið sýnt fram á langtíma árangur af notkun hennar.

Hugmyndafræðin stuðlar að því að leggja grunn að sjálfstæði einstaklingsins, sem hann/hún fær að æfa strax á fyrstu dögum skólagöngunnar. Nemandinn fær sjónrænar vísbendingar sem stuðla að frumkvæði og markvissum æfingum í lausnaleitum.

Í færni- og þroskamiðuðu námi fá nemendur sérsniðin kennslutilboð og þeim eru skapaðir náms- og kennsluhættir við hæfi. Hver nemandi fær einstaklingsmiðaða námskrá sem er sérsniðin að þörfum hans sem og sérsniðna stundatöflu. Reynt er að mæta námsþörf með því að samþætta bóklegt og verklegt nám og að skapa heildarsamhengi í námstilboðum fyrir hvern og einn. Allir nemendur sem eru í sérúrræði hafa sinn umsjónarþekki sem fastan punkt í skólagöngu sinni.

Meginmarkmið deildanna er að nemendur verði eins sjálfstæðir og ábyrgir fyrir sínu námi og sinni hegðun eins og mögulegt er.

Unnið er að því að virkja sem mest jákvæða þætti, sterkar hliðar og efla þannig jákvæða sjálfsmýnd nemendanna.

Námsver

Námsverið er ætlað nemendum sem aðlagast illa hefðbundnu skólaumhverfi vegna erfiðleika af sálfélagslegum toga og þurfa annars konar vinnuumhverfi en almenna kennslustofu. Í Álfhólsskóla er starfrækt námsver á hverju stigi. Umsjónarkennarar námsvera fylgja hverjum hópi fyrir sig og sjá um skipulag, kennslu og samstarf vegna nemenda. Stuðningsfulltrúar vinna í námsverinu undir handleiðslu kennara. Börnum með sálfélagslegan vanda er ýmist kennt samkvæmt einstaklingsnámskrá eða námskrá árganga. Kennarar útbúa námslotur í Mentor í samvinnu við foreldra í þeim tilfellum þar sem um einstaklingsnámskrá er að ræða. Í öðrum tilfellum hafa kennarar aðgang að námslotum árganga og útbúa þá einstaklingsmiðuð verkefni fyrir sína nemendur til þess að meta markmið og hæfniviðmið lotunnar.

Meginmarkmið í starfi námsvers er að:

- leggja grunn að góðri skólafærni,
- auka félagsfærni nemenda,
- þjálfa sjálfstæð vinnubrögð nemenda,
- nemendur stundi nám á eigin forsendum,
- efla lestur og lesskilning nemenda.

Próf og skimanir í Álfhólsskóla

Tímaáætlun verkefna:

	Ágú	Sept	Okt	Nóv	Des	Jan	Feb	Mar	Apr	Maí
Logos greining eftir þörfum										
Talnalykill eftir þörfum										
Lesfimi 1.-10. bekk										
Orðarún í 3.-8. bekk										
Samræmd próf í 4. og 7. bekk										
Samræmd próf í 9. bekk										

Umsóknir um námsaðstoð

Sérkennslu er óskað af margvíslegum ástæðum, s.s. ef nemandi ræður ekki við að tileinka sér námsefni á þeim hraða sem bekkurinn fer á, hegðunarerfiðleikar eru hjá nemanda og/eða nemandi á við tilfinninga- eða félagslega örðugleika að stríða.

Ef kennari og/eða foreldrar telja að nemandi hafi þörf fyrir sérkennslu/námsaðstoð ber honum að ræða strax við deildarstjóra. Umsjónarkennarar sækja um aðstoð fyrir sína nemendur, sé samþykki foreldra fyrir slíku. **Eyðublaðið *Umsókn um námsaðstoð* má nálgast hjá ritara og/eða á heimasíðu skólans.**

Allar umsóknir þurfa að berast til deildarstjóra sem kemur umsókninni til úrvinnslu í nemendaverndarráði skólans. Ritari Álfhólsskóla tekur einnig á móti slíkum umsóknum og kemur þeim til deildarstjóra.

Reglulega er staða nemenda sem eru í sérkennslu metin, þ.e. við hvert námsmat og athugað hvort frekari sérkennslu sé þörf og hvort nýir nemendur komist í sérkennslu.

Þurfi nemandi sálfræðiaðstoð þarf að fylla út sérstakt eyðublað til þess og hafa undirskrift foreldris, annars er hún ekki gild.

Sálfræðiþjónusta

Sálfræðingur skólans er Berglind Ásgeirsdóttir. Hún sinnir nemendum ýmist að ósk skóla eða forráðamanna. Skólinn vísar nemendum aðeins til sálfræðings að gefnu samþykki forráðamanna. Forráðamenn leita til Umsjónarkennara hafi þeir í hyggju að leita þjónustu skólasálfræðings. Umsjónarkennari vísar erindinu til nemendaverndarráðs sem síðar vísar erindinu áfram til sálfræðings.

Náms- og starfsráðgjöf

Malla Rós Valgerðardóttir og Raket Sif Níelsdóttir eru náms- og starfsráðgjafar skólans, báðar í 100% starfi. Hlutverk þeirra er að standa vörð um velferð nemenda, styðja þá og liðsinna í ýmsum málum, bæði þau er varða námið og eins í persónulegum málum. Malla Rós sinnir námsráðgjöf bæði í Digranesi og Hjalla. Hún er í Digranesi einu sinni í viku en í Hjalla aðra daga. Malla Rós situr nemendaverndarráðsfundi í Digranesi en bæði Malla Rós og Raket sitja nemendaverndarráðsfundi í Hjalla.

Námsráðgjafi er trúnaðarmaður og málsvari nemenda. Verkefni hans eru m.a.:

- Persónuleg ráðgjöf nemenda bæði hóp- og einstaklingsráðgjöf
- Kynningar á framhaldsskólum
- Leiðbeiningar um skipulögð vinnubrögð í námi
- Könnun á áhugasviði
- Val á framhaldsnámi
- Prófkvíði
- Prófundirbúningur
- Samskipti
- Stríðni
- Einelti
- Áhyggjur
- Viðtöl við nýja nemendur

Nemendaverndarráð

Í Álfhólsskóla er starfrækt nemendaverndarráð í samræmi við grunnskólalög og reglur um nemendaverndarráð. Nemendaverndarráð er skipað skólustjóra, aðstoðarskólustjóra, deildarstjórum eldra og/eða yngra stigs, deildarstjóra sérúrræða, náms- og starfsráðgjöfum, hjúkrunarfræðingum og skólasálfræðing. Nemendaverndarráð getur kallað til kennara, foreldra eða sérfræðinga á fundi eftir þörfum. Deildarstjórar, hjúkrunarfræðingar, náms- og starfsráðgjafar skólans sitja fundi þegar málefni þeirra nemenda eru til umræðu. Nemendaverndarráð heldur fundi aðra hverja viku og er hlutverk þess að gæta hagsmuna nemenda. Starfsreglur nemendaverndarráðs má finna á heimasíðu skólans.

Fulltrúar frá Félagsþjónustu Kópavogs sitja fundi nemendaverndarráðs eftir því sem efni standa til. Hlutaðeigandi kennarar eru boðaðir eftir þörfum. Kennarar vísa málum til ráðsins. Þeir hafa tilkynningarskyldu gagnvart ráðinu ef þeir hafa grun um vanrækslu vegna nemanda.

Lausnateymi

Lausnateymi byggir á hugmyndafræði PMTO. Teymið er stuðningur við kennara og er hlutverk þess að veita ráðgjöf vegna hegðunar-, samskipta- og/eða námserfiðleika nemenda. Teymið styður kennara með því að velta fyrir sér vandanum og koma með tillögur að lausn mála. Kennari velur svo úr tillögum þá lausn sem honum lýst best á að reyna. Teymið vinnur náið með ÖSE teymi skólans og nemendaverndarráði. Umsjónarkennari vísar þeim málum til nemendaverndarráðs sem ekki hefur tekist að leysa með aðstoð lausnateymis. Lausnateymi hefur fastan fundartíma aðra hverja viku, oftast ef þörf krefur. Í lausnateymi sitja námsráðgjafar, stjórnandendur og kennarar. Teymið skiptir með sér verkum og óskar eftir aðstoð sérfræðinga eftir þörfum, t.d. ráðgjafar frá menntasviði, kennsluráðgjafa, sálfræðing o.fl.

Markmið teymisins eru:

- meta þarfir nemenda með hliðsjón af upplýsingum um þá
- leita viðeigandi lausna
- veita stuðning og ráðgjöf

Starfsmenn geta sent tilvísun til lausnateymis á sérstöku eyðublaði, sem er aðgengilegt hjá ritara og á innra neti kennara, ef þeir telja sig þurfa aðstoð og/eða handleiðslu. Teymið aflar upplýsinga um málið og í kjölfarið er sá sem leggur fram tilvísun kallaður á fund ráðsins ásamt umsjónarkennara, sé hann ekki sá sem lagði fram tilvísun, og farið er í lausnaleit. Gerð er áætlun um næstu skref og lagðar fram hugmyndir af lausnum sem mögulegt væri að nota í samráði við foreldra.

Heilsugæsla

María Bergmann Guðjónsdóttir og Helga Jensen eru hjúkrunarfræðingar skólans. Þær eru starfsmenn Heilsugæslunnar með aðstöðu í Hjalla (María í 60% starfi) og Digranesi (Helga í 50% starfi). Viðverutími hjúkrunarfræðings fyrir nemendur í Hjalla er: Mán. 09:00 – 14:00, þri. 09:00 – 13:00, fim. 10:00 – 14:00 og fös. 08:30 – 12:00. Viðverutími hjúkrunarfræðings fyrir nemendur í Digranesi er: Mán. 08:00 – 13:00, þri. 09:00 – 13:00, fim. 10:30 – 14:00 og fös. 08:00 – 12:00.

Markmið heilsuverndar skólabarna er að efla heilbrigði nemenda og stuðla að vellíðan þeirra. Starfsemi hennar er samkvæmt lögum, reglugerðum og tilmælum landlæknis. Í henni felast skimanir, viðtöl um lífsstíl og líðan, bólusetningar og heilbrigðisfræðsla, ásamt ráðgjöf til nemenda, fjölskyldna þeirra og starfsfólks skólans. Hægt er að lesa nánar um starfssemi heilsuverndar skólabarna inn á www.6h.is á foreldrahluta síðunnar.

Nauðsynlegt er að hjúkrunarfræðingur fái upplýsingar um breytingar á högum nemenda eða ef um langvinna sjúkdóma og lyfjanotkun er að ræða.

Ef nemandi slasast í skólanum er fyrstu hjálp sinnt. Haft er samband við forráðamann ef veikindi eða slys ber að höndum og því er mjög mikilvægt að á skrifstofu skólans séu alltaf réttar upplýsingar um virk símanúmer og netföng.

Upplýsingar um helstu verkefni skólaheilsuverndar er að finna á heimasíðu skólans, www.alfholsskoli.is.

Tómstundastarf og félagslíf

Árganga/bekkjaskemmtanir

Árganga/bekkjarskemmtanir eru að jafnaði a.m.k. tvisvar á vetri í hverjum árgangi, ein á haustönn og ein á vorönn. Þær eru haldnar í samráði við bekkjarfulltrúa hvers árgangs.

Skák

Skákkennsla við skólann hefur verið öflug undanfarin ár. Sveit Álfhólsskóla hefur reglulega tekið þátt í hinum ýmsu skákmótum og sýnt þar frábæran árangur og unnið til fjölda verðlauna innanlands jafnt sem utan. Sem dæmi má nefna að sveit Álfhólsskóla varð Norðurlandameistari barnaskólasveita í skák sem fram fór í Helsinki í Finnlandi í september 2013 og hlaut silfur á Norðurlandameistaramótinu á Selfossi í september 2014. Skáksveit skólans hlaut einnig brons á Norðurlandameistaramóti unglunga-skólasveita í september 2016.

Skólakór

Skólakór er starfræktur í 2.-8. bekk við Álfhólsskóla. Stjórnendur eru Þorbjörg Roach Gunnarsdóttir og Elísabet Ólafsdóttir, tónmenntakennarar skólans.

Rýmingaráætlun

Í Álfhólsskóla er í gildi áætlun um rýmingu beggja skólahúsanna ef upp kemur eldsvoði eða annað sem krefst þess að önnur byggingin eða báðar séu rýmdar í flýti. Á hverju hausti fara umsjónarkennarar yfir þessa áætlun með nemendum og æfa viðbrögð bekkjarins. Á hverju hausti fer einnig fram allsherjaræfing sem nær til allra starfsmanna og nemenda skólans þar sem viðbrögð eru æfð.

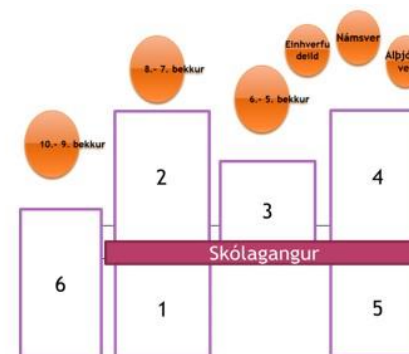
Rýmingaráætlun fyrir Hjalla

Stöðugur hljómur brunaviðvörunarbjóllu er merki um að yfirgefa skuli húsið.

Allir starfsmenn aðstoða við að rýma skólann.

- Rýming fer fram samkvæmt flóttaleiðum.
- Allir safnast saman á suðurlóð skólans og raða sér upp eftir árgöngum.
- Þegar talning hefur farið fram má leita skjóls í Hjallakirkju.

Allsherjaræfingar fara fram tvisvar á skólaárinu, ein að hausti og önnur á vorin.



I

Ef brunaviðvörunarkerfi gefur VIÐVÖRUN skal unnið eftir eftirfarandi rýmingaráætlun:

1. Skólastjóri eða umsjónarmaður fer að stjórnstöflu brunaviðvörunarkerfis og aðgættir hvaðan brunaboðið kemur.
2. Kennarar undirbúa rýmingu kennslustofunnar og fara eftir ákveðnum viðbrögðum sem eru uppsett í hverri kennslustofu. **Muna eftir nafnalista og skóhlífum.**
3. Skólastjóri eða umsjónarmaður hefur samband við slökkvilið í síma 112. Tilkynna skal um eld eða gefa skýringar á brunaboðinu. Ritari tekur með sér skráningarbók fjarvista. Starfsfólk rýmir skólann og fer á söfnunarsvæði (suðurlóð skólans).
4. Þegar komið er á söfnunarsvæðið hefur hver hópur sitt afmarkaða svæði. Kennarar fara yfir nafnalista og aðgæta hvort allir nemendur hafa komist út, ef ekki skal hann rétta upp hönd og tilkynna umsjónarmanni söfnunarsvæðisins, deildarstjóra.
5. Deildarstjóri hvers stigs fær upplýsingar um hve margir nemendur hafa ekki skilað sér með hópnum út og ef mögulegt er hvar þeir sáust síðast. Deildarstjóri kemur upplýsingum til skólastjóra. Deildarstjóri hefur meðferðis möppu með nafnalistum síns stigs ef umsjónakennari hefur ekki sinn bekkjalista.
6. Ef slökkvilið kemur á staðinn þá er það skólastjóri eða staðgengill hans sem gefur varðstjóra upplýsingar um hve margir nemendur hafa orðið eftir inni og hugsanlega staðsetningu þeirra.
7. Farið er með nemendur og starfsfólk af svæðinu í Hjallakirkju.

Rýming á kennslustofum:

1. Starfsmaður velur flóttaleið.

2. Allir safnast saman á suðurlóð skólans og raða sér eftir árgöngum – bekkjaraðir í númeraröð. Nemendur í námsveri, alþjóðaveri og einhverfudeild raðast með sínum hóp.
 - Nemendur í 5. og 6. bekk safnast saman við suðurenda **álmum 3**.
 - Nemendur í 9. og 10. bekk safnast saman við suðurenda **álmum 6**.
 - Nemendur í 7. og 8. bekk safnast saman við suðurenda **álmum 2**.
 - Nemendur í námsveri unglingastigs í stofu 10 safnast saman með sínum bekkjum við **álmum 2 og 6**.
 - Nemendur í einhverfudeild unglingastigs í stofu 11 safnast saman við **álmum 2**.
 - Nemendur í námsveri og einhverfudeild miðstigs í safnast saman við suðurenda **álmum 4**.
3. Ritari hefur með sér bekkjalista og merkja við.
4. Ef eldur kemur upp í frímínútum þá fara þeir sem eru á sal stystu leið út. Starfsfólk í eldhúsi hefur umsjón með rýmingu í sal.
5. Ritari telur annað starfsfólk og tekur mætingarbók og starfsmannalista.
6. Rýming Hjalla taki um 3 mínútur.

Kennari fer síðastur út og lokar dyrum.

Skóhlífar eru í neðstu skúffu í kennaraborði.

Fyrir skólaliða:

1. Starfsmaður velur flóttaleið.
2. Allir safnast saman á suðurlóð skólans og raða sér eftir árgöngum - bekkjarraðir. Nemendur í námsveri, alþjóðaveri og einhverfudeild raðast með sínum hóp.
3. Kennarar hafa með sér bekkjarlista og merkja við.
4. Skólaliðar kanni hvort nemendur leynist á salernum skólans samkvæmt ákveðnu skipulagi.
5. Ef eldur kemur upp í frímínútum þá fara þeir sem eru á sal stystu leið út.

6. Einn skólaliði fylgir hverjum árgangi samkvæmt ákveðnu skipulagi.
7. Skólastjóri tekur við skilaboðum frá deildarstjóra um hvort einhver vantar.
8. Ritari telur annað starfsfólk og tekur mætingabók (starfsmannalista).
9. Rýming taki um 3 mínútur.

Mikilvægt er að allt starfsfólk:

- Kynni sér þessa áætlun.
- Allir læri sitt hlutverk.
- Aðstoði við framkvæmd áætlunar.

Rýmingaráætlun fyrir Digranes

Rýming í Frístund.

Rýming: Þegar viðvörunarbjöllur hringja skal strax hefja rýmingu. Stofa 18 fer út um hurð á austurenda Digranes.

Skipulag:

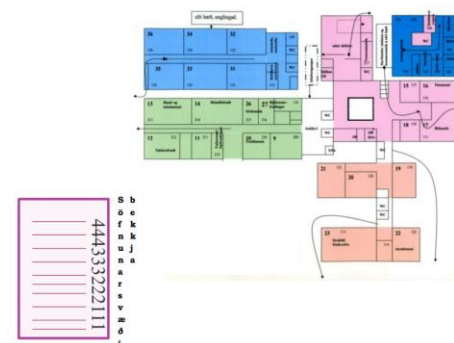
Frístund stendur yfir frá kl. 13:00 til 17:00 hvern virkan dag vikunnar. Nemendur í klúbbastarfi frístundar skulu fylgja hefðbundnum flóttaleiðum skv. rýmingaráætlun skólans. Leiðbeinandi skal koma nemendum út og loka hurð á eftir sér. Safnast skal saman við söfnunarsvæði og hefja nafnakall þar. Forstöðumaður eða staðgengill hans skal koma nafnalistum á söfnunarsvæði. Upprétt hönd þýðir: Allt í lagi 😊

Söfnunarsvæði er við suðurhlið Digranes.

Skólaliðar, kennarar og aðrir starfsmenn skólans skulu taka þátt í rýmingu skólans.

Rýming á kennslutíma.

1. Kennarar fara yfir útgönguleiðir með öllum nemendum sem þeir kenna.
2. Mikilvægt er að nemendur fylgi þeim kennara sem þeir eru hjá hverju sinni á þann stað á leikvelli þar sem þeirra bekkur á að vera. Kennari læsir stofu þegar hann hefur gengið úr skugga um að allir nemendur hafi yfirgefið stofuna. Á skólavellinum raðar kennarinn nemendum upp í stafrófsröð og tekur nafnakall. Skólastjórnendur afhenda nafnalista á staðnum.
3. Skólaliðar athuga salerni hver á sínu svæði og aðstoða við rýmingu.
4. Hópur sem er næstur útgöngudyrum fer fyrstur út.
 - a. Hópar af vesturgangi (smíðar, tónmennt, textílmennt, heimilisfræði, myndmennt, bókasafn og sérkennsla) fara út hjá smíðastofu.



- b. Hópar af efri hæð, stofur 31 – 36, fara niður stigagang og út um suðurinnangang ef ekki er sjáanleg hætta á þeirri leið. Annars skal farið niður brunastigann, kennari fer fyrstur til að opna hliðið og annar kennari fer síðastur.
 - c. Hópar í sal fara stystu leið út. Starfsfólk í eldhúsi hefur umsjón með rýmingu í sal.
 - d. Hópar í stofum 15 – 18 fara út í gegnum einhverfudeild.
 - e. Hópar í stofum 19 – 21 fara út hjá stofu 19.
 - f. Frístund fer út um aðalinngang frístundar.
5. Hjúkrunarfræðingur, starfsfólk í anddyri og á kaffistofu fer stystu leið út.
6. Starfsmenn í stjórnunarrými taka með sér nafnalista á skrifstofu og fara út í gegnum einhverfudeild.

Nemendur og starfsmenn safnast saman á vesturvelli þar sem nafnakall fer fram.

Allir bíða þar til tilkynnt hefur verið að hætta sé liðin hjá.

Ef ástæða er til eftir að talning hefur farið fram fylgja kennarar nemendum í íþróttahúsið í Digranesi og bíða þar.

Viðbrögð við vá

Ef upp kemur vá er öryggisteymi skólans tafarlaust kallað saman skólastjóra til ráðgjafar og aðstoðar.

Veikindafaraldur

Á vef embættis landlæknis er að finna áætlun sem unnið er eftir ef upp kemur veikindafaraldur.

<https://www.landlaeknir.is/smit-og-sottvarnir/vidbunadur-gegn-va/>

Viðbragðsáætlun vegna óveðurs

Álfhóllsskóli vinnur eftir áætlun SHS og sveitarfélaganna. Stuðst er við viðbúnaðarstig 1 (foreldrar fylgi börnum í skóla) og 2 (skólahald fellur niður). Áriðandi er að foreldrar fylgist með tilkynningum og fari að tilmælum. SHS kappkostar að koma tilkynningum tímanlega á framfæri við fréttastofur útvarpsstöðva (RÚV og Bylgjuna) og helstu fréttamiðla á vefnum (mbl.is og visir.is) og er miðað við að tilkynning berist þeim eigi síðar er 7:30 að morgni sé tekin ákvörðun um viðbúnaðarstig við upphaf skóladags.

Símkerfi skóla eru að öllu jöfnu ekki undir það búin að anna miklu álagi og er foreldrum því bent á að fylgjast með tilkynningum og afla upplýsinga í fjölmiðlum, á heimasíðum skóla og á www.shs.is.

Foreldrar skulu ævinlega leita eftir staðfestum tilkynningum yfirvalda um viðbúnaðarstig en forðast að láta stjórnast af mati nemenda á aðstæðum.

Viðbragðsáætlun vegna jarðskjálfta

Verði jarðskjálfti á skólatíma er unnið samkvæmt áætlun sem sótt er á vef almannavarna ríkisins. Kennurum er ætlað að fara yfir viðbrögð við jarðskjálfta með nemendum sínum á hverju hausti.

<https://www.almannavarnir.is/natturuva/jardskjalftar/vidbrogd-vid-jardskjalfta/>

Viðbragðsáætlun vegna eldgoss

Eldgos geta hafist fyrirvaralaust, en gera þó oftast boð á undan sér, t.d. með jarðskjálftum og óróa sem greinast á mælum. Af eldgosum getur stafað hættu af hraunrennsli og öskufalli. Öskufall úr einu gosi getur borist um allt land eftir veðri. Álfhólsskóli vinnur eftir áætlun sem finna má á vef almannavarna <https://www.almannavarnir.is/natturuva/eldgos/>

Mötuneyti

Hafragrautur er í boði skólans á hverjum morgni frá klukkan 7:45 – 8:10 og svo í frímínútum klukkan 9:30 – 9:50 fyrir nemendur í 8. – 10. bekk.

Nemendum býðst að vera í mataráskrift í skólanum. Öll skráning í mat fer fram rafrænt í gegnum þjónustugátt Kópavogsbæjar. Þar þurfa foreldrar að skrá börn sín í áskrift og allar breytingar á áskrift þarf að gera fyrir 20. hvers mánaðar til að breytingin taki gildi um næstu mánaðarmót þar á eftir. Maturinn, sem boðið er upp á, er ýmist eldaður á staðnum eða aðkeyptur og hitaður. Salatbar og grænmeti og ávextir eru í boði alla daga. Nemendur í 8. – 10. bekk geta keypt hressingu í morgunfrímínútum.

Nemendur á unglingastigi, sem koma með nesti að heiman, geta nýtt sér örbylgjuofna og samlokugrill í matsal.

Skólaakstur

Nemendur sem sækja nám í einhverfudeild skólans eru sóttir og keyrðir heim ef þeir eiga lengra að en göngufæri í skóla. Skólaakstur fyrir einhverfudeild er í umsjón séraðila. Einnig er skólaakstur fyrir nemendur í 1.-10. bekk í sund í Kópavogslaug.

Frístund

Frístundarheimilið Álfhóll er í boði fyrir börn í 1.-4. bekk. Álfhóll opnar þegar skóla lýkur kl. 13:20 og er opin til kl. 17:00.

Sími Álfhóls er 441-3800 (forstöðumaður svarar í þennan síma) og sími Álfasteins er 554-0293 (einungis virkur milli kl.13:20-17:00). Símatími forstöðumanns er alla daga milli kl. 09:00 og 10:00 (gott er að bóka fyrirfram). Einnig má senda tölvupóst á netfangið alfholl@alfholsskoli.is eða á forstöðumann frejja.v@kopavogur.is. Í neyðartilfellum má hafa samband í síma 863-6819.

Markmið frístundar eru:

- að bjóða nemendum upp á faglegt og skemmtilegt starf í frítíma þeirra.
- að börnin stjórni frítíma sínum sjálf í frjálsum leik innan ákveðins ramma.
- að styrkja börnin félagslega.
- að stuðla að óformlegri menntun um þætti er varða lífið og tilveruna.

Aðstaða

Frístundin Álfhóll hefur aðstöðu á tveimur stöðum;

1. og 2. bekkur hefur aðstöðu í austurálmú skólans, sem er sú álma sem liggur næst íþróttahúsinu Digranesi.

3. og 4. bekkur hefur aðstöðu í Álfasteini, sem er rými í íþróttahúsi Digranesi (gengið inn á norðurhlið).

Að auki hefur Álfhóll aðgang að matsal skólans fyrir starfsemi sína.

Starfsemi

Í Álfhól er lögð áhersla á óformlegt nám (reynslunám og útinám), hópastarf, barnalýðræði og fjölgreindir. Við störfum eftir kenningum John Dewey um reynslunám og lýðræði og Howard Gardner um fjölgreindir.

Hópastarfið í Álfhól er tvennskónar, 1.-2. bekkur og 3.-4. bekkur. Bæði hópastörfin verða með sína vikulegu dagskrá sem þó er reglulega brotin upp með skemmtilegum viðburðum eins og til dæmis bíó, skartgripagerð, föndur, íþróttadagur, dagur erlends uppruna, teiknimyndarsmiðja, bakstur, vettvangsferðum o.fl.

Við leggjum ríka áherslu á val og er valtafla fyrir 1.-2- bekkjar starfið en 3.-4. bekkur verður meira í frjálsu vali.

Á valtöflum eru ákveðin viðfangsefni sett upp í upphafi hvers dags og eru þau mismunandi eftir dögum. Hugsunin á bakvið valtöfluna er til þess að hafa yfirsýn með 1.-2. bekk og kenna þeim að dvelja við verkefni sem þau hafa valið í einhverja stund.

Frjálsa valið hjá 3.-4. bekk getur nemandi valið þann stað sem hann/hún vill vera óháð valtöflu, líkt og félagsmiðstöðvar fílingur.

Í vetur verður einnig í boði fyrir bæði hópastörfin vikusmiðjur eins og til dæmis jógaþáttur, vísindavika, foosballmót o.fl. Með því að hafa smiðjuna í viku komast allir nemendur í Álfhól þrátt fyrir æfingar og styttri dvalir. Á öðrum dögum þegar venjulegt val er, verða viðfangsefnin á óformlegum nótum og börnin geta valið og flakkað á milli viðfangsefna að vild.

Síðdegiskaffi

Síðdegiskaffi í Álfhól fer fram á bilinu 13:20 til 14:00. Nemendur sem eru í Álfhól á þeim tíma greiða gjald fyrir hressingu. Lagt er mikið upp úr því að hressingin sé holl og góð en einu sinni í mánuði, eða síðasta miðvikudag (þessi dagur varð fyrir valinu því flest börn eru skráð á þessum degi) hvers mánaðar gerum við vel við okkur og bjóðum upp á sparikaffi í tilefni afmælisbarnanna í þeim mánuð.

Heimferðir

Við skráningu barns í Álfhól er merkt inn hvort barnið megi sjálf ganga heim eða hvort það verði sótt. Nauðsynlegt er að virða það sem þið hafið sett fram, ef það þarf að skrá breytingu þarf að senda inn breytingabeiðni á þjónustugátt Kópavogsbæjar í gegnum Völu. Ef til þess kemur að breyta þurfi fyrirkomulagi dag og dag er mikilvægt að koma skilaboðum til forstöðumanns með símtali á símatíma eða senda tölvupóst, fyrir kl. 12:30. Sé póstur sendur eftir kl. 12:30 er ekki víst að boðin komist til skila. Einnig viljum við biðja foreldra að virða skráðan vistunartíma og bendum einnig á að Álfhóll lokar kl. 17.00.

Þegar börnin eru sótt er **afar mikilvægt** að finna næsta starfsmann og láta vita svo hægt sé að merkja börnin út.

Skipulagsdagar

Álfhóll er opin alla daga sem grunnskólar eru starfandi. Á skipulags og samráðsdögum eru langir dagar þ.e.a.s. opið allan daginn frá kl. 08:00 til 17:00. Þó er Álfhóll með tvo starfsdaga, einn fyrir áramót og einn eftir, þá er frístund lokuð. Skólaárið 2020- 2021 eru skipulagsdagar Álfhóls 19. nóvember og 17. mars. Álfhóll er lokaður í vetrarfríum skólanna.

Aukin þjónusta

Sumardvöl er í boði fyrir verðandi nemendur 1.bekkjar tvær vikur í ágúst við upphaf skólaárs. Sérstök skráning er í gegnum Völu fyrir þennan tíma og vísast til gjaldskrár hverju sinni.

Jafnframt eru í boði aukadagar um jól, páska og lok skólaárs fyrir nemendur í frístund.

Samstarf við skólastofnanir

Móttaka æfinganema frá HÍ

Samkvæmt samningi við Menntavísindasvið Háskóla Íslands er Álfhólsskóli viðtökuskóli kennaranema í æfingakennslu. Í því felst að skólinn tekur á móti kennaranemum á hverjum vetri til þjálfunar og leiðsagnar. Skólastjóri hefur umsjón með kennaranemum, tilnefnir umsjónarkennara og skipuleggur æfingakennsluna.

Framhaldsskólar

Síðastliðin ár hefur Álfhólsskóli verið í samstarfi við MK og boðið upp á nám í ensku og stærðfræði sem hluta af valgreinum skólans í 9. og 10. bekk. Vegna COVID-19 verður ekki slíkt samstarf áætlað um ófyrirséðan tíma. Nemendur sem skara fram úr í námi hafa þó kost á að taka framhaldsskólaáfang á fjarnámi frá þeim skólum sem bjóða upp á slíkt og er það þá á kostnað Álfhólsskóla.

Leikskólar

Í starfsáætlun Álfhólsskóla við leikskólana: Álfaheiði, Efstahjalla og Fögrubrekku, skólaárið 2020 – 2021 koma fram fastir þættir sem eru í samstarfi Álfhólsskóla og leikskólanna sem að honum standa. Einnig bjóða leik- og grunnskólinn upp á óvænta atburði sem ekki eru tímasettir. Við stefnum að því að auka og bæta samstarfið okkar og skil milli leik- og grunnskóla. Til viðbótar eru nemendur 9. og 10. bekkjar Álfhólsskóla í leikskólavali.

ATH. Áætlanir geta breyst vegna Covid 19.

Mánuður	Dagsetning	Verkefni
Október	Fjarfundur Boðaður 1. október	Fundur stjórnenda skólanna – starfsáætlun og skipulag vetrar
	Þriðjudagurinn 20. október	Heimsókn í leikskólana 1. bekkur heimsækir leikskólana kl ca 9.00
Nóvember	6. nóvember	Dagur vináttunnar (augl. sérstaklega)
	16. nóvember	Dagur íslenskrar tungu Nemendur 7. bekkja fara í heimsókn í leikskólana og lesa fyrir börnin
Desember	10. desember	Kakó og piparkökur – Leikskólinn kemur í kakó og piparkökur
	17. desember	Jólastund
Mars	8. – 10. mars	Skólaheimsókn
Maí	Mánudaginn 3. maí	Fundur stjórnenda – starfsáætlun Hittumst í Álfhólsskóla kl. 10.00
	Fimmtudagur 20. maí	Vorskóli

Skóladagatal 2020- 2021

	ÁGÚST	SEPTEMBER	OKTÓBER	NÓVEMBER	DESEMBER	JANÚAR	FEBRÚAR	MARS	APRÍL	MAÍ	JÚNÍ
1 L		1 Þ	1 F Samránd próf 4. bekkur	1 S	1 Þ Fulvæðisdagurinn	1 F Nýársdagur	1 M	1 M	1 F Skírdagur	1 L Verkalýðsdagurinn	1 Þ Lokaverkefni
2 S		2 M	2 F	2 M	2 M	2 L	2 Þ	2 Þ	2 F Föstudagurinn langi	2 S	2 M Lokaverkefni skt
3 M	Friðdagur verslunarmanna	3 F	3 L	3 Þ	3 F Þemadagur	3 S	3 M Samráðsdagur	3 M	3 L	3 M	3 F Lokaverkefni skt
4 Þ	4 F	4 S	4 S	4 M	4 F Þemadagur	4 M	4 F	4 F	4 S Þáskadagur	4 Þ	4 F Lokaverkefni endurgjöf
5 M	5 L	5 M	5 M	5 F	5 L Þemadagur Vínáttudagur	5 Þ	5 F Dagur stærðfræðinnar	5 F	5 M Annar í þáskum	5 M	5 L
6 F	6 S	6 S	6 Þ Skipulagsdagur	6 F	6 S	6 M Þrettándinn	6 L Dagur leikskólans	6 L	6 Þ	6 F	6 S Stómennadagurinn
7 F	7 M	7 M	7 M	7 L	7 M	7 F	7 S	7 S	7 M	7 F	7 M Vordagar
8 L	8 Þ	8 Þ Dagur læsis	8 F	8 S Baráttudagur gegn einelti	8 Þ	8 F	8 M	8 M	8 F Samránd próf 9. bekkur	8 L	8 Þ Landnámsdagur 5. bekkur
9 S	9 M	9 M	9 F	9 M	9 M	9 L	9 Þ	9 Þ	9 F Samránd próf 9. bekkur	9 S	9 M Útskrift 10. bekkur
10 M	10 F	10 L	10 L	10 Þ	10 F	10 S	10 M	10 M	10 L Samránd próf 9. bekkur	10 M	10 F Skólaslit
11 Þ	11 F	11 S	11 S	11 M	11 F	11 M	11 F	11 F	11 S	11 Þ	11 F Skipulagsdagur
12 M	12 L	12 M	12 M	12 F	12 L	12 Þ	12 F	12 F	12 M	12 M	12 M
13 F	13 S	13 Þ	13 Þ	13 F	13 S	13 M	13 L	13 L	13 Þ	13 F Uppstigningardagur	13 S
14 F	14 M	14 M	14 M	14 L	14 M	14 F	14 S	14 S	14 M	14 F Skipulagsdagur	14 M Skipulagsdagur
15 L	15 Þ	15 Þ	15 F	15 S	15 Þ	15 F	15 M	15 M	15 F	15 L	15 Þ
16 S	16 M	16 M	16 F	16 M	16 M	16 L	16 Þ	16 Þ	16 F	16 S	16 M
17 M	Skipulagsdagur	17 F	17 L	17 Þ	17 F Jólaskemmtun 8.-10.Þ	17 S	17 M Óskudagur	17 M	17 L Skipulagsdagur Fristund	17 M	17 F Lyövéðisdagurinn
18 Þ	Skipulagsdagur	18 F	18 S	18 M	18 F Jólaskemmtun 1.-7.Þ	18 M	18 F Skipulagsdagur	18 F	18 F Vetrarfrí	18 F	18 F
19 M	Skipulagsdagur	19 L	19 M	19 F	19 F Skipulagsdagur Fristund	19 L	19 Þ	19 F	19 F Vetrarfrí	19 M	19 L
20 F	Skipulagsdagur	20 S	20 Þ	20 F	20 F Dagur mannréttinda barna	20 S	20 M	20 L	20 Þ	20 F Námsmat 10. bekkur	20 S
21 F	Skipulagsdagur	21 M	21 M	21 S	21 M	21 F	21 S	21 S	21 M	21 F Námsmat 10. bekkur	21 M
22 L	22 Þ	22 F	22 F	22 S	22 Þ	22 F Þónundardagur	22 M	22 M	22 F	22 L	22 Þ
23 S	23 M	23 F	23 F	23 M	23 M	23 L Þorláksmessa	23 Þ	23 Þ	23 F	23 S	23 M
24 M	Skipulagsdagur	24 F	24 L	24 Þ	24 F	24 S	24 M	24 M	24 L	24 F	24 F
25 Þ	Skólaþing	25 F	25 S	25 M	25 F	25 M	25 F	25 F	25 S	25 Þ	25 F
26 M	Háustþemadagur hópefni innan árganga	26 L	26 M	26 F	26 L	26 Þ	26 F	26 F	26 M	26 M	26 L
27 F		27 S	27 Þ	27 F	27 S	27 M	27 L	27 L	27 Þ	27 F	27 S
28 F		28 M	28 M	28 L	28 M	28 F	28 S	28 S	28 M	28 F	28 M
29 L		29 Þ	29 F	29 S	29 Þ	29 F	29 M	29 M	29 F	29 L	29 Þ
30 S		30 M	30 F	30 M	30 M	30 L	30 Þ	30 Þ	30 F	30 S	30 M
31 M			31 L		31 F	31 S		31 M		31 M	31 L Lokaverkefni

Samkvæmt kjarasamningi sveitarfélaga við Kennarasambands Íslands skulu skóladagar nemenda vera 180 á tímabilinu 20. ágúst til 10. júní. Sérstakir starfsdagar kennara á starfstíma nemenda eru fimm og skulu ákveðnir af skólastjóra í samráði við kennara og með hliðsjón af kjarasamningum. Starfsdagar kennara utan starfstíma nemenda eru 8.