



ÁLFHÓLSSKÓLI

Starfsáætlun



Skólaárið 2019 - 2020

Menntun

Sjálfstæði

Ánægja

Efnisyfirlit

Inngangur	5
Hagnýtar upplýsingar	5
Um Álfhólsskóla	5
Hlutverk, gildi og framtíðarsýn	5
Skrifstofuþjónusta	6
Forföll nemenda	6
Leyfi frá skóla	6
Upplýsingar um nemendur	7
Stjórnskipulag	8
Skipurit Álfhólsskóla	8
Stjórnendur	8
Starfsmenn	8
Skóladagatal	12
Kennsludagar	12
Skólaþróun og umbótastarf	13
Innleiðing aðalnámskrár	13
Vertu rödd en ekki bergmál	13
Leikandi lestrarfærni	14
Skólafærni á yngsta stigi	16
Grænfáninn	16
Teymisvinna, teymiskennsla og smiðjur	16
Smiðjur í list- og verkgreinum í 10.bekk	18
Sundkennsla í 9. og 10. bekk	18
Heilsueflandi grunnskóli	18
Starfsþróun og umbótaráætlun	19
Heimanám	24
Starfsáætlun nemenda	25
Útfærsla viðmiðunarstundaskrár	25
Skóladagur nemenda í 1. – 7. bekk	26
Skóladagur nemenda í 8. – 10. bekk	26
Nemendaferðir	27
Árshátíðir nemenda	27
Viðburðardagatal skólaárið 2019 – 2020	28
Valgreinar	30
Skólamenning og skólareglur	30
Skólareglur	30
Aðgerðir og viðurlög við brotum á skólareglum	31

Kóngulóardagar	32
Dagur íslenskrar tungu	32
Kirkjuferðir	32
Aðventa og litlu jól	32
Starfamessa foreldrafélagsins	33
Heilsudagar	33
Landnámssýning og hátíð	33
Vorsýningar bekkja	33
Vorþema	33
Lokaverkefni	33
Skólaráð, foreldrasamstarf, foreldrafélag og nemendaráð	33
Skólaráð	33
Starfsáætlun skólaráðs 2019-2020	34
Nemenda- og foreldraviðtöl	36
Skóla- og námsefniskynning fyrir foreldra	36
Morgunkaffi og opið hús fyrir foreldra	37
Foreldrafélag	37
Bekkjjarfulltrúar	37
Nemendaráð 2019-2020	37
Mat á skólastarfi	38
Matsteymi	39
Stoðþjónusta	39
Skilgreining á sérkennslu	40
Sérkennsla	40
Stuðningsmiðað nám	40
Sérúrræði/sérleiðir	40
Stuðningsfulltrúar	40
Talkennsla	40
Alþjóðanámsver	40
Námsver fyrir einhverfa	41
Námsver	41
Próf og skimanir í Álfhólsskóla	41
Umsóknir um sérfræðiaðstoð	41
Sálfræðiþjónusta	42
Náms- og starfsráðgjöf	42
Nemendaverndarráð	42
Lausnateymi	43
Heilsugæsla	43

Félagsmálafræðsla	44
Árganga/bekkjaskemmtanir	44
Skák	44
Skólakór	44
Rýmingaráætlun	44
Rýmingaráætlun fyrir Hjalla	44
Rýmingaráætlun fyrir Digranes	46
Viðbrögð við vá	47
Veikindafaraldur	47
Viðbragðsáætlun vegna óveðurs	47
Viðbragðsáætlun vegna jarðskjálfta	47
Viðbragðsáætlun vegna eldgoss	47
Mötuneyti	48
Skólaakstur	48
Frístund	48
Samstarf við skólastofnanir	49
Móttaka æfinganema frá HÍ	49
Framhaldsskólar	50
Leikskólar	51
Skóladagatal 2019- 2020	52

Inngangur

Samkvæmt 29. gr. grunnskólalaga ber hverjum grunnskóla að gefa út skólanámskrá og starfsáætlun. Skólastjóri er ábyrgur fyrir gerð þeirra og skal semja þær í samráði við kennara. Skólanámskrá er nánari útfærsla á aðalnámskrá grunnskóla um markmið, inntak náms og námsmat, starfshætti og mat á árangri og gæðum skólastarfs. Skólanámskrá tekur mið af sérstöðu grunnskóla og aðstæðum og skal endurskoða reglulega.

Í árlegri starfsáætlun er m.a. gerð grein fyrir stjórnskipulagi skólans, skóladagatali, þ.m.t. lengd jólaleyfis, páskaleyfis og annarra vetrarleyfa, starfsáætlun nemenda, skólareglum, fyrirkomulagi kennslu, stoðþjónustu, félagslífi og öðru því sem varðar starfsemi skólans ár hvert. Þar skal birta upplýsingar um starfslið skólans, stjórnkerfi, mögulegan stuðning fyrir nemendur og almennar, hagnýtar upplýsingar um skólahald hvers skólaárs. Starfsáætlun skóla skal árlega lögð fyrir skólanefnd til staðfestingar sem staðfestir gildistöku þegar ljóst er að hún hafi verið unnin í samræmi við lög, reglugerðir, aðalnámskrá, kjarasamninga og ákvarðanir sveitarstjórnar um fyrirkomulag skólahalds.

Starfsáætlun Álfhólsskóla fyrir skólaárið 2019 – 2020 var lögð fram og tekin til umfjöllunar í skólaráði í september 2019.

Hagnýtar upplýsingar

Um Álfhólsskóla

Álfhólsskóli er heildstæður grunnskóli staðsettur í grónu hverfi í austurbæ Kópavogs og í göngufæri við Kópavogs- og Fossvogsdal. Í skólanum eru 630 nemendur og rúmlega 130 starfsmenn. Skólinn starfar í tveimur húsum, í Digranesi (Álfhólsvegur 100) fyrir nemendur í 1. – 4. bekk og í Hjalla (Álfhólsvegur 120) fyrir nemendur í 5. – 10. bekk. Skólinn hefur auk þess afnot af íþróttahúsinu Digranesi og þar hefur hluti af frístund skólans fyrir nemendur frá 1. – 4. bekk einnig verið til húsa. Skólinn byggir á langri hefð fyrir framsæknu og árangursríku skólastarfi þar sem áhersla hefur verið lögð á þátttöku í margs konar þróunarverkefnum. Í skólanum eru öflug sérkennsluver, námsver fyrir einhverfa nemendur og alþjóðanámsver.

Í Álfhólsskóla er skapandi starf með fjölbreyttum kennsluháttum og nám við hæfi hvers og eins óháð menningarlegum bakgrunni.

Hlutverk, gildi og framtíðarsýn

Hlutverk

Hlutverk Álfhólsskóla er að búa nemendur undir þátttöku í lýðræðissamfélagi í námsumhverfi sem stuðlar að sjálfstæði og þroska einstaklingsins.

Gildi

Álfhólsskóli hefur þrjú megingildi að leiðarljósi:

Menntun – Sjálfstæði – Ánægja

Menntun

Í Álfhólsskóla er skapandi starf með fjölbreyttum kennsluháttum og nám við hæfi hvers og eins óháð menningarlegum bakgrunni.

Sjálfstæði

Í Álfhólsskóla er lögð áhersla á að nemendur séu sjálfstæðir, sýni frumkvæði, ábyrgð og setji sér raunhæf markmið.

Ánægja

Í Álfhólsskóla er skólabragur sem einkennist af ánægju, leik og vellíðan.

Framtíðarsýn

Álfhólsskóli verður meðal fremstu grunnskóla landsins. Álfhólsskóli tekur vel á móti öllum nemendum og einsetur sér að útskrifa fróðleiksfúsa, virka og ánægða þjófélagsþegna með trú á eigin hæfileika og getu. Samskipti heimila og skóla eru góð og einkennast af gagnkvæmri virðingu. Í Álfhólsskóla starfar samhentur hópur áhugasamra og hæfileikaríkra starfsmanna með fjölbreytta og faglega þekkingu.

- Álfhólsskóli tryggir að öllum nemendum líði vel jafnt í leik og starfi. Þeir fái kennslu við hæfi hvers og eins og nái hámarksárangri miðað við færni og getu. Nemendur verði ábyrgir, sjálfstæðir í vinnubrögðum og öðlist jákvæða sjálfsmynd.
- Álfhólsskóli leggur áherslu á gott samstarf foreldra, nemenda og starfsfólks. Skólinn veitir faglega þjónustu og er með virkt og vel skipulagt stoðkerfi. Foreldrar eru ávallt velkomnir í Álfhólsskóla til að kynna sér innra starf hans. Skólinn veitir góðar upplýsingar um starfið.
- Álfhólsskóli leggur áherslu á að efla læsi, lestur og samvinnu nemenda þvert á árgang og stig í gegnum öfluga teymiskennslu og frjótt lærdómsumhverfi fyrir kennara. Samvinna kennara í teymi er góð fyrirmynd fyrir nemendur.
- Álfhólsskóli veitir starfsmönnum sínum góða starfsaðstöðu, gott vinnuumhverfi og hvatningu í starfi. Skólinn tryggir starfsmönnum sínum tækifæri til starfsþróunar og endurmenntunar. Álfhólsskóli er vinnustaður þar sem ríkir góður starfsandi, byggður á mikilli samvinnu og upplýsingamiðlun starfsfólks.
- Álfhólsskóli leggur áherslu á gott samstarf við skóla, félög og stofnanir.
- Skólinn er umhverfisvænn skóli sem starfar í anda Grænfánans og sjálfbærrar þróunar. Álfhólsskóli er fyrirmynd annarra skóla í Kópavogi varðandi vistvæna starfshætti og umhverfisvernd.

Hagnýtar upplýsingar

Heimasíða Álfhólsskóla hefur vefslóðina www.alfholsskoli.is. Þar má finna ýmsar upplýsingar um skólastarfið, tilkynningar frá skólanum, skóladagatal, fréttir, ýmsar áætlanir, eyðublöð, myndir úr skólalífinu o.fl. Símanúmer skólans: 441-3800

Skrifstofuþjónusta

Skrifstofa skólans er opin frá klukkan 07:45 – 15:30 alla virka daga. Skólaritarar eru Brynhildur Agnarsdóttir í Hjalla og Ágústa M. Jónsdóttir í Digranesi. Öll eyðublöð skólans má nálgast hjá riturum og almenn eyðublöð má einnig nálgast á heimasíðu skólans, t.d. umsókn foreldra um leyfi fyrir barn sitt.

Umsóknir um mataráskrift og dægradvöl fara fram í gegnum íbúðagátt á vef Kópavogsbæjar. Á íbúðagátt er einnig gengið frá samningum vegna spjaldtölva og þar skrá foreldrar einnig upplýsingar varðandi bilanir og skemmdir á spjaldtölvum nemenda.

Forföll nemenda

Forráðamenn tilkynni forföll nemenda fyrir upphaf hvers skóladags til ritara í síma 441-3800 eða í gegnum Mentor.

Leyfi frá skóla

Ef nemandi þarf að fá leyfi skal haft samband við umsjónarkennara, en sé um lengri tíma að ræða en tvo daga skal sækja um leyfi hjá skólastjóra, aðstoðarskólastjóra eða deildarstjórum. Um leyfi skal sækja skriflega á eyðublöðum sem nálgast má á skrifstofu og á heimasíðu skólans. Það er á ábyrgð foreldra að sjá til þess að nemandi vinni upp það sem hann kann að missa úr vegna leyfis og hann skili

öllum verkefnum eftir því sem við á. Í þessu sambandi er vísað til viðmiðunarreglna Kópavogsbæjar um viðbrögð við ófullnægjandi skólasókn. [Viðmiðunarreglurnar má finna á heimasíðu skólans.](#)

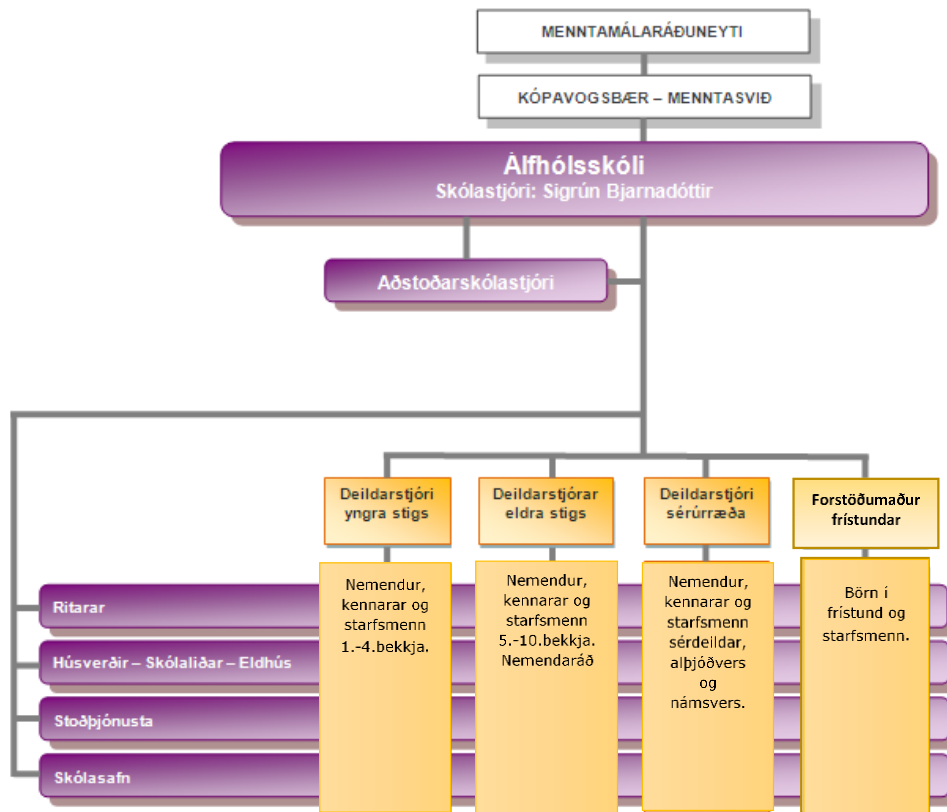
Upplýsingar um nemendur

Skólaárið 2019 – 2020 eru 630 nemendur í 14 bekkjardeildum í Álfhólsskóla, 336 drengir og 294 stúlkur. Umsjónarkennarar vinna sem teymi með allan árganginn sem heild. Hér að neðan má sjá skiptingu nemenda í umsjónarhópa og nafn umsjónarkennara:

Bekkir	Drengir	Stúlkur	Alls	Umsjónarkennarar
1. B.J.P.	23	25	48	Bergrún Grímsdóttir, Jóhanna Laufey Óskardóttir, Þórdís Edda Guðjónsdóttir
2. D.G.K.S	41	26	67	Daðey Arnborg Sigbórsdóttir, Gunnhildur Leifsdóttir, Kristín Pálína Jóhannsdóttir, Sigríður Guðrún Guðjónsdóttir
3. I.K.N	27	26	53	Ingibjörg Ólafsdóttir, Kristbjörg Pálsdóttir, Natalie Rut Don
4.E.E.H	32	30	62	Eyja Guðrún Sigurjónsdóttir, Hanna Rut Heimisdóttir, Erla Björk Jónsdóttir
5. E.K.M	36	28	64	Edda Rut Þorvaldsdóttir, Margrét Ósk Marínósdóttir, Karitas Þórarinsdóttir
6. A.B.	34	21	55	Arnbjörg Jóhannsdóttir, Berglind Hulda Theodórsdóttir
7. Á.I.S	46	35	81	Ásdís Rún Ólafsdóttir, Ingibjörg Rún Sumarliðadóttir, Sigríður Ólafsdóttir
8. A.H.I.	34	30	64	Anna Pála Gísladóttir, Hildur Gróa Gunnarsdóttir, Ingibjörg Ólafía Ólafsdóttir
9. D.K.T.	29	34	63	Davíð Ásgrímsson, Kolbrún Gísladóttir, Tanja Kristín Leifsdóttir
10. B.H	23	33	56	Bylgja Björnsdóttir, Hallgrímur Geir Gylfason
10. PBP	6	6	12	Pétur Bjarki Pétursson
10. SÓA	5	0	5	Stefán Aðalsteinsson
Alls	336	294	630	

Stjórnskipulag

Skipurit Álfhólsskóla



Stjórnendur

Skólastjóri: Sigrún Bjarnadóttir

Aðstoðarskólastjóri: Einar Birgir Steinþórsson

Deildarstjóri yngra stigs: Ingibjörg Jóhannesdóttir

Deildarstjóri eldra stigs: Elísabet Jónsdóttir

Deildarstjóri sérúrræða: Rósa Björg Þorsteinsdóttir

Deildarstjóri verkefna: Sigrún Erla Ólafsdóttir

Forstöðumaður frístundar er Steinþór Andri Steinþórsson.

Forstöðumaður Pegasus er Snorri Páll Þórðarson.

Netfang skólans: alfholsskoli@kopavogur.is

Starfsmenn

Við Álfhólsskóla starfa rúmlega 130 starfsmenn, þar af 72 kennarar/sérkennarar/leiðbeinendur, tveir námsráðgjafar, tveir hjúkrunarfræðingar í hlutastarfi, einn sálfræðingur, einn talmeinafræðingur sem verktaki, tveir ritara, einn húsvörður, forstöðumaður frístundar, forstöðumaður félagsmiðstöðvar auk stuðningsfulltrúa, skólaliða, starfsmanna í eldhúsum og stjórnenda.

Nokkrir kennara eru stundakennarar eða í hlutastarfi. Hjúkrunarfræðingar og sálfræðingur eru í hlutastarfi.

Starfsmannalisti

Agnes Karlsdóttir	Sérkennari
Agnieszka Matuszcyk	Stuðningsfulltrúi/Frístund
Agnieszka Zagórska	Skólaliði
Aldís Björgvinsdóttir	Stuðningsfulltrúi
Anna Björg Sigurðardóttir	Skólaliði
Anna Guðný Björnsdóttir	Húsvörður
Anna Pála Gísladóttir	Umsjónarkennari
Arnbjörg Jóhannsdóttir	Umsjónarkennari
Aron Kristófer Lárusson	Stuðningsfulltrúi
Ágústa Magnea Jónsdóttir	Ritari
Ágústa Ruth Ahrens Georgsdóttir	Sérkennari
Árdís Elfa Óskarsdóttir	Stuðningsfulltrúi
Árni Jónsson	Grunnskólakennari
Ásdís Rún Ólafsdóttir	Umsjónarkennari
Berglind Hulda Theodórsdóttir	Umsjónarkennari
Berglind Sif Valdimarsdóttir	Sérkennari
Berglind Sigríður Ásgeirsdóttir	Sálfræðingur
Bergrún Grímsdóttir	Umsjónarkennari
Bjarndís Hannesdóttir	Grunnskólakennari
Bryndís Reynisdóttir	Grunnskólakennari
Brynhildur Agnarsdóttir	Ritari
Bylgja Björnsdóttir	Umsjónarkennari
Carla Alexandra Matos Meireles	Skólaliði
Daðey Arnborg Sigbórsdóttir	Umsjónarkennari
Dagbjört Ína Guðjónsdóttir	Stuðningsfulltrúi
Dagný Annasdóttir	Talmeinafræðingur
Dagur Snær Steingrímsson	Aðstoðarmaður forst. Frístundar
Davíð Ásgrímsson	Umsjónarkennari
Donata Honkowicz Bukowska	Kennsluráðgjafi
Edda Rut Þorvaldsdóttir	Umsjónarkennari
Einar Birgir Steinþórsson	Aðstoðarskólalastjóri
Eiríkur Ólafsson	Grunnskólakennari
Elísabet Jónsdóttir	Deildarstjóri eldra stigs
Elzbieta Daraszkiewicz	Skólaliði
Erla Björk Jónsdóttir	Umsjónarkennari
Erna Guðný Jónasdóttir	Skólaliði
Etel Colic	Stuðningsfulltrúi
Eva Katrín Kjartansdóttir	Stuðningsfulltrúi
Ewa Wiesława Wierzbicka	Stuðningsfulltrúi/Frístund
Eygló Jósephsdóttir	Grunnskólakennari
Eyja Guðrún Sigurjónsdóttir	Umsjónarkennari
Eypór Ingi Eypórsson	Frístundarleiðbeinandi
Fjóla Kristín Ásgeirsdóttir	Matráður
Friðbjörg Sif Grjetarsdóttir	Grunnskólakennari

G. Konráð Arnmundsson	Kokkur
Graca Maria Fernandes Lopes	Skólaliði
Guðný Björk Einarsdóttir	Bókasafn
Guðný Karen Ólafsdóttir	Sérkennari
Guðrún Ósk Traustadóttir	Sérkennari
Guðrún Sigmundsdóttir	Sérkennari
Gunnhildur Leifsdóttir	Umsjónarkennari
H. Erla Hestnes	Skólaliði
Hafdís Erla Baldvinsdóttir	Grunnskólakennari (leyfi)
Halla Steinsson	Skólaliði
Halldóra Ingvarsdóttir	Proskapjálfi
Hallgrímur Geir Gylfason	Umsjónarkennari
Hanna Bára Kristinsdóttir	Grunnskólakennari
Hanna Lilja Egilsdóttir	Stundakennari/forföll
Hanna Rut Heimisdóttir	Umsjónarkennari
Helga Jensen	Hjúkrunarfræðingur
Hildigunnur Jónsdóttir	Textílkennari
Hildur Gróa Gunnarsdóttir	Umsjónarkennari
Hlíf Arnbjörnsdóttir	Proskapjálfi
Hreiðar Oddsson	Grunnskólakennari
Hugi Leifsson	Grunnskólakennari
Hulda Sif Ólafsdóttir	Tónmenntakennari
Imelda Moreno Jónsson	Sérkennari
Ingibjörg Elín Ingimundardóttir	Stuðningsfulltrúi
Ingibjörg Jóhannesdóttir	Deildarstjóri yngra stigs
Ingibjörg Ólafía Ólafsdóttir	Umsjónarkennari
Ingibjörg Ólafsdóttir	Umsjónarkennari
Ingibjörg Rún Sumarliðadóttir	Umsjónarkennari
Jasna Veraja Bokan	Stuðningsfulltrúi/Frístund
Jóhanna Laufey Óskarsdóttir	Umsjónarkennari
Jón Magnússon	Grunnskólakennari
Jóna Jódís Jónsdóttir	Skólaliði
Júlíus Þór Sigurjónsson	Grunnskólakennari
Kara Rún Árnadóttir Schiöth	Grunnskólakennari
Karitas Þórarinsdóttir	Umsjónarkennari
Katarzyna Agnieszka Rabeda	Grunnskólakennari
Kolbrún Gísladóttir	Umsjónarkennari
Kornelía Eyrós Galecia	Skólaliði
Kristbjörg Pálsdóttir	Umsjónarkennari
Kristín Pálína Jóhannsdóttir	Umsjónarkennari
Laufey Stefánsdóttir	Sérkennari
Lenka Ptacníkova	Skákkennari
Loftur Steingrímsson	Stuðningsfulltrúi/Frístund
Ludmila Titova	Grunnskólakennari
Magnea Hildur Jónsdóttir	Stuðningsfulltrúi

Malla Rós Valgerðardóttir	Náms- og starfsráðgjafi
Margrét J. Magnúsdóttir	Þroskabjálfi
Margrét Ósk Marinósdóttir	Umsjónarkennari
Marina Stojanovic	Stuðningsfulltrúi
María Bergmann Guðjónsdóttir	Hjúkrunarfræðingur
María Helga Hróarsdóttir	Aðstoð í eldhúsi
Marta Anna Graczevska	Stuðningsfulltrúi/Frístund
Nadiia Shalimova	Stuðningsfulltrúi/Frístund
Natalie Rut Don	Umsjónarkennari
Ólafur Brim Stefánsson	Stuðningsfulltrúi
Ólöf J. Sigurðardóttir	Stuðningsfulltrúi
Pétur Bjarki Pétursson	Sérkennari
Piedade E. Robertina Do Rosário	Aðst. í eldhúsi
Ragnheiður Eggertsdóttir	Grunnskólakennari
Rakel Sif Níelsdóttir	Náms- og starfsráðgjafi
Rakel Sigurðardóttir	Leiklistarkennari
Renata Gardocka	Skólaliði
Rósa Björg Þorsteinsdóttir	Deildarstjóri sérrúrræða
Rósa Ólafsdóttir	Grunnskólakennari
Rósa Þuríður Þorsteinsdóttir	Grunnskólakennari
S. Sigríður Bjarnadóttir	Grunnskólakennari
Sigríður Guðrún Guðjónsdóttir	Umsjónarkennari
Sigríður Ólafsdóttir	Umsjónarkennari
Sigrún Aadnegard	Grunnskólakennari (leyfi)
Sigrún Bjarnadóttir	Skólastjóri
Sigrún Erla Ólafsdóttir	Deildarstjóri verkefna
Sigurlína S. Alexandersdóttir	Frístundaleiðbeinandi
Silja Garðarsdóttir	Tónmenntarkennari
Snorri Páll Þórðarson	Forstöðumaður Pegasus
Stefán Ó Aðalsteinsson	Sérkennari
Steinarr Þór Þórðarson	Grunnskólakennari
Steinþór Andri Steinþórsson	Forstöðumaður frístund
Svala Jónsdóttir	Sérkennari
Svanfríður Sigurþórsdóttir	Grunnskólakennari
Sverrir Birkisson	Stuðningsfulltrúi/Frístund
Sylvía Rós Dagsdóttir	Stuðningsfulltrúi
Tanja Kristín Leifsdóttir	Umsjónarkennari
Torfhildur Sigurðardóttir	Sérkennari
Una Kristjánsdóttir	Sérkennari
Vega Rós Guðmundsdóttir	Grunnskólakennari
Þorbjörg Roach Gunnarsdóttir	Tónmenntarkennari
Þóra Kristín Hauksdóttir	Sérkennari
Þórdís Edda Guðjónsdóttir	Umsjónarkennari
Þórdís Eva Einarsdóttir	Stuðningsfulltrúi
Þórlaug Inga Þorvarðardóttir	Sérkennari

Skóladagatal

Kennsludagar

Samkvæmt skóladagatali sem finna má á heimasíðu skólans, eru skóladagar nemenda 180. Kennsludagar nemenda í 1. – 10. bekk eru 174 og því 6 skertir dagar.

Skertir dagar eru þegar nemendur mæta aðeins hluta úr degi. Þeir dagar eru skólaþingur /skólaboðunardagur, tveir samráðsdagar með foreldrum, dagur vegna jólaþingunnar en þá koma nemendur aðeins á jólaþingun og fara heim að henni lokinni. Öskudagur telst einnig til skerts dags því þá fara nemendur heim um hádegisbil og svo skólaslitadagur. Kennsla fellur niður í jólaþingi nemenda sem er frá 23. desember til og með 2. janúar. Vetrarþingi er 21. - 22. október og 5. - 6. mars. Páskaleyfi er 6. apríl - 13. apríl. Einnig fellur kennsla niður fimm daga á skólatíma nemenda vegna skipulagsdaga kennara, þ.e. 18. október, 21. nóvember, 14. janúar, 23. mars og 22. maí.

Skólaþing og skólaboðun

Skólaþing er föstudaginn 23. ágúst. Nemendur í 1.-10. bekk eru boðaðir til skólaþingar í íþróttahúsi skólans í Digranesi. Eftir skólaþingun eru nemendur og foreldrar boðaðir til kynningarfundar til umsjónarkennara í kennslustofum þar sem farið er yfir skipulag vetrarins, námsefni og áherslur í námi og kennslu. Nemendur í 1. bekk eru ásamt forráðamönnum sínum boðaðir í viðtal hjá umsjónarkennurum í vikunni fyrir skólaþingun. Í viðtalinu er farið yfir skólareglur, námsefni og skipulag vetrarins ásamt því að nemandi, forráðamaður og kennari undirrita samning um nám, hegðun og samskipti.

Að hausti er boðað til kynningarfundar fyrir foreldra/forráðamenn nemenda 1., 5. og 8. bekkja þar sem kynning á skólastarfinu og þeim breytingum sem felast í að færast á milli stiga fer fram ásamt kynningu á stoðkerfi skólans. Foreldrum nemenda í 1.-2. bekk er boðið á fræðslukynningu um lestur og lestrarkennslu að hausti.

Skólaslit:

Skólaslit fara fram á síðasta kennsludegi nemenda ár hvert. Nemendur í 1. - 9. bekk fá rafrænan vitnisburð frá umsjónarkennurum í námsmöppu í Mentor og kveðja skólann með vorsöng. Foreldrar eru velkomnir á skólaslit. Nemendur, kennarar, foreldrar og skólastjórnendur undirbúa útskrift 10. bekkja á vorin. Útskrift 10. bekkjar fer fram í salnum í Hjalla mánudaginn 8. júní kl. 17:00. Skólaslit 1. - 9. bekkjar eru í íþróttahúsinu Digranesi þriðjudaginn 9. júní.

Tilhögun kennslu

Skólinn fer eftir stefnu Kópavogsbæjar í málefnum grunnskóla. Samkvæmt grunnskólalögum ber skólanum að stuðla að alhliða þroska allra nemenda, skapa þeim öryggi og hvetjandi námsumhverfi. Í Álfhólsskóla er skólabragur sem einkennist af ánægju, leik og vellíðan. Hlutverk skólans er að búa nemendur undir þátttöku í lýðræðissamfélagi, í námsumhverfi sem stuðlar að sjálfstæði og þroska einstaklingsins. Í Álfhólsskóla er skapandi starf með fjölbreyttum kennsluháttum og nám við hæfi hvers og eins óháð menningarlegum bakgrunni. Í Mentor eru skráðar ítarlegar námslotur og áætlanir einstakra námsgreina og/eða lota, námsmat, verkefni og annað sem viðkemur námi og námsframvindu nemandans.

Skólinn leggur áherslu á að nemendur séu sjálfstæðir, sýni frumkvæði, ábyrgð og setji sér raunhæf markmið. Allir nemendur skólans eru skráðir sem árgangsheild þar sem sérstök áhersla er á teymiskennslu. Nemendum í þessum árgöngum er síðan skipt í minni hópa í umsjón sem og öðrum fag tímum. Í teymiskennslu vinna umsjónarkennarar, stundakennarar og/eða stuðningsfulltrúar með hvern árgang fyrir sig og skipta nemendum í vinnuhópa eftir því sem við á hverju sinni. Þar kemur

einnig inn stuðningur frá sérkennslu og alþjóðanámsveri. Nemendum í þessum árgöngum er þó skipt í ákveðna umsjónarhópa. Markmiðið er að auka teymisvinnu innan hvers árgangs.

Alþjóðanámsver, námsver og sérdeild einhverfra starfa við skólann. Reynt er síðan að tengja nemendur þessara deilda sem mest daglegu námi bekkjardeilda/hópa. Einnig er hópaskipt í verklegum greinum í hringekjum og í valgreinum. Aukin áhersla er á teymiskennslu í skólanum, þar sem nemendur geta flætt á milli hópa og kennara í einstaka námsgreinum innan árgangs.

Áhersla er lögð á list- og verkgreinar í skólanum. Í 1. – 9. bekk eru list- og verkgreinar kenndar sem hringekja þar sem unnið er með textílmennnt, heimilisfræði, hönnun og smíði, myndmennt, tónmennt og leiklist í nokkrar vikur í senn. Í 10. bekk fá nemendur meira val um list/verkgreinar í gegnum smiðjur.

Á skólaárinu 2019– 2020 er áhersla skólans í náminu á að þróa fjölbreytta kennsluhætti og námsmat samhliða innleiðingu spjaldtölva í skólastarfinu, styrkja lærdómssamfélag skólans, vinna áfram að innleiðingu skólamenningaráætlunar: Öll sem eitt og halda áfram að leitast eftir því að koma til móts við þarfir hvers og eins. Þessu er nánar lýst í kaflanum *Skólaþróun og umbótastarf*.

Álfhólsskóli í samvinnu við Menntaskólann í Kópavogi býður nemendum sem sýna góðan námsárangur í ensku og stærðfræði kost á að flyta námi sínu í þessum greinum. Nemendur sem hafa sérstaka hæfni í tiltekinni námsgrein, t.d. í tungumáli eftir búsetu erlendis, geta stundað nám í viðkomandi námsgrein í framhaldsskóla samhliða námi í Álfhólsskóla. Að öllu jöfnu þurfa þá viðkomandi nemendur að taka sérstakt stöðupróf áður en slík heimild er veitt. Slík stöðupróf eru haldin í viðkomandi framhaldsskóla. Í frjálsum vali hafa nemendur 10. bekkjar einnig möguleika á að velja sérstakan verkgreinaáfanga í MK þar sem matvælagreinar eru kynntar.

Skólaþróun og umbótastarf

Innleiðing aðalnámskrár

Undanfarin misseri hefur verið unnið markvisst að innleiðingu aðalnámskrár grunnskóla frá 2011. Öll hæfniviðmið hafa verið færð inn í Mentor. Kennsluáætlanir og námslotur eru settar upp fyrir allar námsgreinar í Mentor. Allt námsmat skólans er nú unnið samkvæmt hæfniviðmiðum og birtist nemendum og foreldrum í námslotum. Námskráin er lifandi plagg sem mun sífellt taka einhverjum breytingum. Hún er því fyrst og fremst í rafrænu formi á Mentor.

Vertu rödd en ekki bergmál

Álfhólsskóli vinnur um þessar mundir að innleiðingu skólamenningaráætlunar sem ber heitið Öll sem eitt. Skólamenningaráætlun er hluti af áherslusviði forvarnaráætlunar skólans sem snýr að skólabrag, skólamenningu, líðan og samskiptum. Áætlun þessi kemur m.a. í stað eineltisáætlunar en viðbragðsáætlun um ofbeldi er liður í skólamenningaráætluninni.

Skólamenningaráætlun tekur til alls skólasamfélagsins. Hún birtist og kemur fram í öllum hliðum skólastarfsins. Í grunninn snýst hún um það að við sem lærdómssamfélag erum öll að vinna að sameiginlegum markmiðum, öll sem eitt. Samkvæmt skólamenningaráætlun er ein undirstaða þess að efla jákvæða skólamenningu markviss lífsleiknikennsla með áherslu á gildi, virðingu, samskipti, sjálfsmynd og seiglu.

Álfhólsskóli leggur áherslu á mikilvægi góðrar lífsleiknikennslu á öllum skólastigum. Sett hefur verið af stað þróunarverkefni í lífsleikni til þess að uppfylla þennan þátt ÖSE-áætlunarinnar sem kallast Vertu rödd en ekki bergmál. Í verkefninu felst að kennarar öðlist sem víðtækasta þekkingu á lífsleikninni og áhersluþáttum skólans innan lífsleikninnar. Þeir eru sjálfsmynd og seigla, geðheilsa, kynheilbrigði, umburðarlyndi og víðsýni, mannréttindafræðsla, fjármálfræðsla, borgaravitund, skólamenning,

samskipti, gagnrýnin hugsun, réttindi, skyldur og ábyrgð og öryggisfræðsla. Einnig verður nemendum boðið upp á fjölbreytta fræðslu í tengslum við þessa áhersluþætti. Lífsleiknikennarar munu að auki bjóða upp á námskeið/kynningar/fræðslu fyrir foreldra og kennara og taka að sér ráðgjöf í vinnu með afmarkaða nemendahópa innan skólans eftir þörfum, t.d. sjálfstyrking, markþjálfun o.fl.

Unnið er að innleiðingu heimsmarkmiða Sameinuðu þjóðanna og flétta hana inn í allar stefnur og áherslur Álfhólsskóla. Lögð er áhersla á að kennarar og starfsfólk fái góða kynningu á heimsmarkmiðunum og þekki leiðir til að vinna að þeim með nemendum og foreldrum. Lífsleikni er kjörinn vettvangur til þess að hefja umræðu og vinnu með heimsmarkmiðin þar sem það má auðveldlega flétta þau flest öll inn í áherslur lífsleikninnar með einhverju móti, en eins og fram hefur komið eru markmið lífsleikninnar unnin út frá heimsmarkmiðum Sameinuðu þjóðanna.

Markmið eru að:

- Nemendur fái öfluga og markvissa lífsleiknikennslu.
- Nemendur öðlist sterka sjálfsmynd, standi á sínu og taki upplýstar, sjálfstæðar ákvarðanir varðandi hegðun, framkomu og athafnir.
- Nemendur efli samskiptafærni sína í raunheimi og netheimi.
- Nemendur þekki leiðir til að efla eigin geðheilsu, þekki geðsjúkdóma, orsakir, einkenni og úrræði.
- Nemendur fái kynheilbrigðisfræðslu um kynlíf, sjálfsfróun, mörk, sambönd, klám, ofbeldi, áhættur, getnað, varnir o.fl
- Lífsleiknikennarar öðlist víðtæka þekkingu á áherslusviðum skólans í forvörnum og lífsleikni, geti leiðbeint öðrum kennurum og veitt ráðgjöf eftir þörfum.
- Lífsleiknikennarar fái tækifæri til endurmenntunar, þrói og skipuleggi námskeið og/eða kynningar fyrir foreldra.

Leikandi lestrarfærni

Mennta og menningarmálaráðuneytið í samvinnu við sveitarfélög og skóla setti fram þjóðarsáttmála um læsi sem hefur það að markmiði að öll börn geti við lok grunnskóla lesið sér til gagns. Læsisstefna Kópavogs er byggð á sama grunni eins og sjá má á heimasíðu Kópavogsbæjar. Læsisstefnuna má lesa á [heimasíðu skólans](#).

Í stefnu Kópavogsbæjar eru sett fram skýr markmið til skóla bæjarins um að þeim beri að stefna að því að 90% nemenda verði læsir í lok grunnskóla eins og þjóðarsáttmálinn kveður á um. Skólarnir hafa hver um sig mótað sína eigin stefnu um hvernig þeir vilja ná þessum markmiðum. Ný læsisstefna Álfhólsskóla hefur verið birt á heimasíðu skólans og var stefnan unnin af lestrarkennsluteymi skólans, með ráðgjöf frá lestrarráðgjafa MMS, en í því sitja stjórnendur, almennir kennarar og sérkennarar af öllum aldursstigum. Markmiðið með læsisstefnu Álfhólsskóla hefur verið að fastmóta leiðir í lestri og lestrarfærni og setja fram námsmarkmið í lestrarkennslu. Lestrarkennsluteymið vann að því að setja fram markvissar áherslur um lestrarkennslu og viðbragðsáætlanir um greiningar og próf. Niðurstöður eru ætlaðar til að finna leiðir til úrbóta. Lesskilningur og lestrarframfarir eru grunnþættir þeirrar vinnu sem þarf að vera í sífelldri þróun. Því er viðbúið að breytingar eigi sér stað bæði með nýjum leiðum og nýrri sýn á greiningar og próf.

Menntamálastofnun hefur gefið út mælitæki í lestrarfærni fyrir skólakerfi landsins sem Álfhólsskóli nýtir ásamt öðrum prófum og leiðum sem hafa gefist vel við að meta lestrarhæfni nemenda. Lesfimipróf Menntamálastofnunnar eru einstaklingsmiðuð próf, ætluð fyrir 1.-10.bekk grunnskóla. Umsjónarkennarar og sérkennarar leggja prófin fyrir þrisvar á ári, í september, janúar og maí, og skila inn niðurstöðum rafrænt. Þessi próf gefa nemendum, foreldrum og skólanum sýn á hvar nemandinn er staddur í lestrarferlinu. Unnið er markvisst með niðurstöður þessara prófa, kennarar og

stjórnendur funda um niðurstöður, meta árangur og ákvarða svo sérstækar aðgerðir, úrræði og íhlutun eftir þörfum.

Góð lestrarfærni er ein forsenda þess að taka virkan þátt í nútímasamfélagi (Aðalnámskrá grunnskóla, 2013). Það er mjög mikilvægt að kennarar þekki vel þróun lesturs og hafi faglega þekkingu til að geta gripið inn í lestrarferlið ef nemandi er í hættu á að lenda í erfiðleikum með lestrarnám sitt. Það getur skipt sköpum að grípa inn í með snemmtækri íhlutun og má með því móti jafnvel koma í veg fyrir alvarlega lestrarerfiðleika síðar meir (Steinunn Torfadóttir, Helga Sigurmundsdóttir, Bjartey Sigurðardóttir og Ásthildur Bj. Snorradóttir, 2010). Afar brýnt er að kennarar sem sinna lestrarkennslu séu vel að sér hvað varðar forspárgildi skimunarprófa og meðvitaðir um mikilvægi snemmtæktrar íhlutunar, þeir hafi færni og þekkingu til að nýta sér fjölbreyttar lestrarkennsluaðferðir og geti einstaklingsmiðað aðferðir sínar svo unnið sé með þá þætti hjá hverjum og einum þar sem þörfin er mest (Walpole og McKenna, 2007). Einn mikilvægasti hluti verkefnisins Leikandi lestrarfærni er að kennarar fái að sitja námskeið og öðlast frekari færni og þekkingu á sviði læsis, lestrar og snemmtæktrar íhlutunar, enda eru ekki allir kennarar með þessa færni í farteskinu. Öflugir lestrarkennarar með víðtæka þekkingu og færni í lestrarkennsluaðferðum hljómar jafnframt saman við læsisstefnu Kópavogs, sem byggir á þjóðarsáttmála um læsi, þar sem lögð er áhersla á að hvetja kennara til að prófa sig áfram með mismunandi kennsluaðferðir og nýjungar í starfi, kennarar noti fjölbreyttar og skapandi kennsluaðferðir í lestri og lestrarkennslu og lestarþjálfun sé markviss í 1.-10. bekk (Stefna Kópavogsbæjar um mál og lestur í leik- og grunnskólum, 2016).

Myndað hefur verið lestrarkennsluteymi kennara og stjórnanda. Teymið er leiðandi í fjölbreyttum lestrarkennsluaðferðum og til ráðgjafar og stuðnings við kennara við undirbúning kennslu og framkvæmd íhlutunar. Teymið fundar ásamt ytri ráðgjafa, sérfræðingi í lestrarkennslu á hópfunði einu sinni til tvisvar í mánuði eftir þörfum. Lögð verður áhersla á að kennarar prófi sig áfram með fjölbreytta kennsluhætti og nýbreytni í lestrarkennslu, t.a.m. PALS, leshröðun og gagnvirkan lestur, og þeir fái fræðslu og leiðsögn um ólíkar lestrarkennsluaðferðir.

Brýnt er að heimili og skóli vinni vel saman að lestrarnámi barna. Hluti af verkefninu er jafnframt að veita foreldrum og forráðamönnum nemenda í 1. og 2. bekk fræðslu og námskeið um lestur og lestrarkennslu að hausti, svo þetta samvinnuverkefni heimilis og skóla beri enn meiri árangur.

Markmið verkefnisins eru að:

- Vinna að áframhaldandi þróun lærdómssamfélags í Álfhólsskóla.
- Styrkja starfsmannahópinn sem heild og efla gagnkvæmt traust og virðingu.
- Efla faglega ígrundun og gagnrýna umræðu.
- Starfsfólk sé í samvinnu en ekki bara samráði.
- Starfsfólk læri af hvert öðru og með hvert öðru.
- Starfsfólk öðlist færni í að spyrja gagnrýninna spurninga um starfshætti og árangur.
- Stuðla að umbótum á skólastarfinu sem leiðir af sér betri árangur með nemendum.
- Nýta ytri ráðgjafa við starfsþróun.
- Kennarar myndi sér sameiginlega framtíðarsýn og markmið og vinni að þeim saman.
- Kennarar hafi afmarkaðan tíma til þess að sinna sinni starfsþróun út frá eigin áhuga og sannfæringu.
- Koma á starfsþróunarteymi sem byggir á starfendarannsóknum.
- Kennarar og stjórnendur fái færni í og tækifæri til að ígrunda og meta starfsþróun sína.
- Efla lestrar- og læsiskennslu í Álfhólsskóla.
- Kennarar öðlist öryggi og færni í að beita ólíkum lestrarkennslukennsluaðferðum.
- Nemendur fái nám og lestrarkennslu við hæfi.
- Yfir 90% nemenda nái viðmiði 1 í lesfimi.

Skólafærni á yngsta stigi

Áríðandi er að skapa góða skólamenningu í skólanum strax frá upphafi skólagöngu og tryggja öryggi og velferð nemenda og starfsfólks. Haustið 2019 var farið af stað með tilraunarverkefni þar sem allir kennarar á yngsta stigi lögðu megin áherslu á að vinna með félags- og skólafærni fyrstu tvær vikur skólaársins. Lagt var upp með að koma í veg fyrir og draga úr óæskilegri hegðun og slæmri umgengi með því að kenna og þjálfra félags- og skólafærni, gefa jákvæðri hegðun gaum með markvissum hætti og sýna gott fordæmi.

Markmið eru m.a. að nemendur:

- Rati um skólann og skólalóðina.
- Geta lesið stundaskrá og áttað sig á skipulagi dagsins
- Þekki umgengisreglur í matsal, fatahengi og á vinnusvæði og þeir viti til hvers er ætlast af þeim í umgengni.
- Þekki og fari eftir skólareglunum.
- Taki þátt í að semja bekkjarreglur.
- Geti tekið þátt í leik eða vinnu með öðrum börnum og virt þær samskiptareglur sem gilda hverju sinni.
- Virði persónulegt rými og eigur annarra.
- Þekki nöfn skólafélaga sinna, kennaranna sinna og starfsmanna sem þeir hitta á göngum skólans.
- Komi inn þegar skólabjallan hringir og fari í röð þegar það á við.

Grænfáninn

Álfhólsskóli hóf innleiðingu verkefnisins skóli á grænni grein haustið 2013. Sjá nánar um verkefnið [hér](#).

Vorið 2015 fékk Álfhólsskóli grænfánann í fyrsta sinn, í annað sinn vorið 2017 og þriðja sinn vorið 2019.

Sérstakur starfshópur er starfandi innan skólans sem stýrir framkvæmd verkefnisins. Hópurinn leggur árlega fram áætlun um starfið sem kynnt verður á heimasíðu skólans. Markmið vetrarins eru fyrst og fremst að vinna að yfirmarkmiðum bæjarstjórnar Kópavogs sem unnin eru út frá heimsmarkmiðum Sameinuðu þjóðanna um sjálfbæra þróun sjá [hér](#).

Teymisvinna, teymiskennsla og smiðjur

Þær breyttu áherslur í skólastarfi sem birtast í nýrri aðalnámskrá frá árinu 2013 gera kröfur um að skólinn endurskoði kennsluaðferðir og námsmat. Álfhólsskóli hefur unnið markvisst að því síðustu ár að tileinka sér þessa nýju hugsun. Einn liður í þessari vinnu var verkefnið „Vinnum saman“ en í því verkefni var lögð áhersla á þemavinnu þvert á árganga og/eða hópa einu sinni í viku þar sem kennarar skipulögðu nám og kennslu í teymi. Á draumsýnarfundum kennara vorið 2019 var tekin sú ákvörðun að þróa verkefnið enn frekar. Frá og með hausti 2019 er bæði teymisvinna kennara aukin sem og teymiskennsla á öllum stigum.

Í 1.-10. bekk vinna kennarar nú saman sem árgangateymi, þ.e. horft er á árganginn sem eina heild en ekki bekki. Kennarar í árgangateymi leggja saman krafta sína, áhuga, bjargir og hæfileika og bera sameiginlega ábyrgð á kennslu í árganginum. Sérkennarar og kennarar alþjóðavers eru hluti af kennarateymunum þótt þeir séu ekki með umsjón. Teymið skipuleggur þannig nám og kennslu árgangsins saman með áherslu á að allir nemendur fái verkefni, nám og kennslu við hæfi. Hver umsjónarkennari hefur þó sinn umsjónarhóp og heimastofu og er tengiliður við foreldra, en árganginum getur verið skipt upp í ólíka hópa eftir því sem við á hverju sinni.

Til þess að nýta þau tækifæri sem skapast með teymiskennslunni til fulls og til þess að styðja við fjölbreytta kennsluhætti og samþættingu námsgreina er lögð áhersla á að stundaskrá nemenda í 1.-

7.bekk sveigjanleg, að undanskildum tímum í skólaþróttum og list- og verkgreinum. Á unglíngastigi skapast ekki sama svigrúm til að hafa stundatöfluna sveigjanlega og því var farin önnur leið þar með þróunarverkefninu Bland í poka, (sjá hér að neðan).

Markmið eru að:

- Efla samvinnu kennara.
- Auka við fjölbreytta kennsluhætti.
- Fjölga tækifærum til samþættingar og þemaverkefna.
- Efla hæfnimiðað nám.
- Aukin einstaklingsmiðun.
- Betri nýting á sérfræðipækkingu sérkennara.
- Aukin samvinna nemenda.
- Aukin félagsfærni nemenda.
- Samábyrgð kennara á námi nemenda.
- Vænleg starfsskilyrði og aukin fagmennska.
- Gagrnýni og endurmat.
- Samræmdara námsmat.

Bland í poka

Á unglíngastigi var tekin sú ákvörðun að fara enn lengra með þróunarverkefnið „vinnum saman“ þar sem nemendur voru í smiðjuvinnu einu sinni í mánuði og vera með smiðjuvinnu fyrir allt unglíngastigið einu sinni í viku í þrjár klukkustundir fyrir hádegi. Nám og kennsla er skipulögð í teymisvinnu kennara og eru sérkennarar og alþjóðanámsverskennarar með í þessari teymisvinnu. Hvert teymi vinnur með ákveðið þema í einum árgangi í 3-5 vikur í senn. Notast er við mjög fjölbreyttar kennsluaðferðir til þess að reyna að komast til móts við sem fjölbreyttastan hóp nemenda. Nafnið á þróunarverkefninu, Bland í poka eða BÍP, kemur frá nemendum en nemendur komu sjálfir með tillögur að nöfnum og kusu nafn á verkefnið að hausti 2019.

Almennt er skipulagið þannig að kennarar leggja inn ákveðið efni á ýmsa vegu, t.d. með hefðbundinni innlögnum, púslaðferð, leikjum, myndbandi, samlestri eða á annan veg. Að innlögnum lokinni vinna nemendur fyrirfram ákveðinn fjölda skylduverkefna og svo í kjölfarið valverkefni. Öll verkefni eru skipulögð út frá hæfniviðmiðum þeirra námsgreina sem samþætta eru hverju sinni en að auki hafa nemendur tækifæri til að tengja sjálfir hæfniviðmið við verkefnið sem þeir vilja efla hjá sjálfum sér ef þeir sjá færi til að sýna fram á hæfnina í gegnum verkefnið. Í allri BÍP vinnu reynir á lykilhæfni nemenda. Nemendur þurfa að vera skipulagðir, nýta margvíslega miðla í upplýsingaleit, úrvinnslu og miðlun. Einnig þurfa nemendur að vera skapandi í hugsun, sýna frumkvæði og áræðni. Síðast en ekki síst reynir á hæfni nemenda til að bera ábyrgð á eigin námi, vinna sjálfstætt, í samstarfi við aðra og undir leiðsögn.

Í BÍP eru samþætta margar námsgreinar; íslenska, stærðfræði, samfélagsgreinar, tungumál, náttúrugreinar og upplýsingatækni, með áherslu á val. Ekki eru gefnar einkunnir fyrir einstök verkefni heldur er lögð áhersla á að meta þau hæfniviðmið sem liggja fyrir hverju sinni, auk þeirra viðmiða sem nemandinn gæti hafa óskað eftir að kennari meti, í gegnum skyldu- og valverkefni. Námsmatið í BÍP birtist því á hæfnikortum nemenda í öllum viðkomandi námsgreinum hverju sinni og hefur því áhrif á heildarmat/lokamat á hæfni nemenda í hverri grein.

Markmið eru að:

- Efla samvinnu kennara.
- Auka val nemenda.
- Nemendur vinni einstaklingslega og í hóp að hæfnimiðuðum verkefnum.
- Auka við fjölbreytta kennsluhætti.
- Fjölga tækifærum til samþættingar og þemaverkefna.

- Efla hæfnimiðað nám.
- Aukin einstaklingsmiðun.
- Betri nýting á sérfræðiþekkingu sérkennara.
- Aukin samvinna nemenda.
- Aukin félagsfærni nemenda.
- Samábyrgð kennara á námi nemenda.
- Vænleg starfsskilyrði og aukin fagmennska.
- Gagnrýni og endurmat.
- Samræmdara námsmat.

Smiðjur í list- og verkgreinum í 10.bekk

Haustið 2019 var farið af stað með nýtt fyrirkomulag í list- og verkgreinum í 10. bekk. Markmiðið er að auka val nemenda og gefa þeim færi á að hafa frjáltsari hendur í verkefnavali. Nemendur fá því að vinna verkefni út frá áhugasviði auk þess sem þeir geta samþætt/tengt verkefni sín við verkefni í öðrum fögum innan skólans. Nemendur þurfa að mæta alls að lágmarki 12 sinnum í listgreinar að eigin vali (myndmennt, tónmennt, leiklist) og 12 sinnum í verkgreinar að eigin vali (smíði, textíl, heimilisfræði). Nemendum er frjálst að velja oftár þá grein/greinar innan hvors sviðs sem þeir vilja leggja meiri áherslu á. Það fer þó eftir greinum og umfangi verkefna hverju sinni hversu margir nemendur komast að í hvert fag hverju sinni og því mikilvægt að nemendur hafi samráð við kennara um hvort það sé laust pláss. Ef fullt er í tímann verða nemendur að virða það og velja sér aðra grein.

Lögð er áhersla á að nemendur komi sjálfir með hugmyndir að verkefnum og tengi það við hæfniviðmið í samráði við kennara viðkomandi greinar. Verkefniin gætu verið einstaklingsverkefni eða hópverkefni eftir því sem við á hverju sinni.

Nemendur halda tvær ferilmöppur á skólaárinu, önnur fyrir listgreinar og hin fyrir verkgreinar. Áríðandi er að nemendur setji öll verkefni frá hugmynd til lokaafurðar inn í ferilmöppuna og skrái allt vinnuferlið jafnóðum með myndum eða texta. Þessar ferilmöppur liggja til grundvallar við námsmat.

Markmið eru að:

- Gefa nemendum tækifæri á að hafa áhrif á eigið nám.
- Auka lýðræði nemenda.
- Efla ábyrgð á eigin námi.

Sundkennsla í 9. og 10. bekk

Skólaárið 2018-2019 fengu íþróttakennarar og stjórnendur skólans greinargerð frá nemendum unglíngastígs þar sem þeir óska eftir því að nemendur fái færi á að ljúka sundstigi fyrr en að vori í 10.bekk. Til þess að verða við þessari ósk nemenda hefur verið sett af stað tilraunarverkefni skólaárið 2019-2020. Eftir 15 kennslustundir í sundi stendur nemendum í 9. og 10. bekk til boða að ljúka vetrinum með annarri tegund hreyfingar standist þeir viðkomandi sundstig. Að sjálfsögðu geta nemendur einnig mætt í sund út veturinn kjósi þeir það, líkt og undanfarin ár. Dæmi um hreyfingu sem gæti verið boðið upp á eru gönguferðir á fjöll og um flatlendi, dans, íþróttamót, tækjasalur, skíði, skautar.

Heilsueflandi grunnskóli

Álfhólsskóli skráði sig til þátttöku í verkefninu Heilsueflandi grunnskóli haustið 2013.

http://www.landlaeknir.is/heilsa-og-lidan/verkefni/item12346/Heilsueflandi_grunnskoli

Verkefnið byggist á umfangsmiklum gátlistum sem eru yfirfarnir árlega af stýrihópnum. Framkvæmdaáætlun hvers skólaárs er mótuð í framhaldi af þeirri yfirferð og leitast við að koma úrbótum í framkvæmd þar sem brýnast er hverju sinni. Framkvæmdaáætlunin tekur einnig mið af öðrum verkefnum innan skólans sem tengjast heilsueflingu s.s. innleiðingu heimsmarkmiða Sameinuðu þjóðanna.

Sérstakur starfshópur er starfandi innan skólans sem stýrir framkvæmd verkefnisins. Hópurinn leggur árlega fram áætlun um starfið sem kynnt verður á heimasíðu skólans.

Starfspróun og umbótaráætlun

Frá því að Álfhólsskóli var stofnaður haustið 2010 hafa starfshættir skólans verið í stöðugri mótun. Í allri skólaþróun Álfhólsskóla er tekið mið af leiðarljósi og stefnu skólans þar sem áhersla er á einstaklingsmiðun og fjölbreytta kennsluhætti.

Leiðarljós:

Álfhólsskóli tryggir að öllum nemendum líði vel jafnt í leik og starfi. Þeir fái kennslu við hæfi hvers og eins og nái hámarksárangri miðað við færni og getu. Nemendur verði ábyrgir, sjálfstæðir í vinnubrögðum og öðlist jákvæða sjálfsmynd. Meginmarkmiðið er að efla læsi, lestur og samvinnu nemenda þvert á árgang og stig í gegnum teymiskennslu og frjótt lærdómsumhverfi fyrir kennara. Samvinna kennara í teymi er enn fremur góð fyrirmynd fyrir nemendur.

Þau skólaþróunarverkefni sem skólinn hefur verið að vinna að miðast allt við að gera gott skólastarf betra með hagsmunum nemenda að leiðarljósi og byggir á niðurstöðum heildarmats Álfhólsskóla. Lögð er áhersla á að hún byggir ofan á þá þekkingu, færni og viðhorfum sem mannauðurinn býr nú þegar yfir. Nauðsynlegt er að skapa aðstæður og tækifæri til starfspróunar innan vinnustaðarins og gefa kennurum færi á að ígrunda og ræða starfspróun og áhrif hennar á líðan, gildi og vinnuhætti (Rúnar Sigþórsson, 2004). Verkefnin eru flokkuð undir ákveðin þátt í skólastarfinu. Sett eru markmið, hvaða tíma því er ætlað og hvenær ársins það fer fram, með hvaða mælikvarða er ætlunin að meta það og viðmið um gæði. Starfspróunar- og umbótaáætlun Álfhólsskóla og úrvinnsla úr innra og ytra mati á skólanum er grunnur að símenntunaráætlun skólans. En hún er einn mikilvægasti þáttur að að þróa og efla skólastarfið. Skólastjóri ákvarðar almenna þörf fyrir námskeið og fræðslufundi út frá stefnu skólans, áhersluatriðum næsta vetrar og/eða þróunarvinnu á grundvelli innra mats. Starfsmenn greina skólastjóra frá þeim þáttum sem þeir hafa áhuga á að sinna til að halda sér við í starfi og/eða til að bæta þekkingu sína sem nýtist í starfi. Starfsmönnum er skylt að fara á námskeið sem þeim er ætlað að fara á samkvæmt starfspróunaráætlun skóla. Þau námskeið eru á vinnutíma starfsmanna og starfsmönnum að kostnaðarlausu.

Sett hefur verið fram áætlun um starfspróun og umbætur til ársins 2022.

Starfspróunar- og umbótaáætlun

Matsþættir	Undirmarkmið	Leiðir	Tími	Matsleiðir og gögn	Viðmið um gæði
Fagleg forysta	Dreifð, kennslufræðileg og styðjandi forysta.	Stjórnendur auki þekkingu sína og hæfni til að leiða breytingar og hvernig megi takast á við andstöðu í hópnum. Stjórnendur sækja sér endurmenntun. Kennarar fá reglulega handleiðslu og leiðsögn við innleiðingu á teymiskennslu fyrsta misserið og síðan reglulega eftirfylgd í a.m.k. eitt skólaár. Stjórnendur skipi teymi til að sjá um innleiðingu þróunarverkefnisins “Lesum saman”.	Skólastjórn í endurmenntun í faglegri forystu fram á vorið 2019 og deilir efni með öðrum stjórnendum. Handleiðsla hefst haustið 2019. Kópavogsbær bíður upp á endurmenntun fyrir deildarstjóra skólaárið 2019-2020. Stjórnendur sífellt að sækja sér ýmsa endurmenntun á eigin vegum, t.d. með námskeiðum, fyrirlesturum og lestri greina.	Skólapúls, rýnihópar og reglulegar kannanir innan skólans. Stjórnendur fylgjast með kennslu reglulega yfir skólaárið, veita leiðsögn og endurgjöf.	Traust og gagnkvæm virðing milli stjórnenda og starfsfólks skv. könnunum, starfsmannaviðtölum og rýnihópum.
Stefnumótun og skipulag	Stundatöflur eru viðmiðunarrámi en ekki dagleg tímastýring. Sameiginleg gildi og framtíðarsýn.	Kennarateymi skipuleggja stundatöflur árgangsins í lotukerfum í samvinnu við stjórnendur. Sérkennarar komi inn í kennsluna og skipulagið með árgangateymum á yngsta og miðstig. Stefnumótun og markmiðasetning kennarateyma undir handleiðslu stjórnenda.	Skipulagsdagar vor og haust árlega. Vikulegir teymisfundir á skólaárinu. Stefnumótunardagur að vori hvert ár.	Stundatöflur, námslotur og námsáætlanir nemenda. Starfsmannaviðtöl, rýnihópar og kannanir á skólaárinu.	Sveigjanleiki nemenda til að hliðra til (velja) í dagskipulagi hvernar viku eftir þörfum hvers og eins. Fagleg umræða í starfsmannahópnum út frá sameiginlegum gildum og framtíðarsýn.
Samskipti	Gott samstarf og	Stefna og þróunarstarf foreldrum	Kynning á starfi og stefnu	Skólapúls og reglulegar	Regluleg og góð

heimilis og skóla	samskipti milli heimilis og skóla.	vel kynnt foreldrum. Námskeið og kynningarfundir fyrir foreldra um lestur, Mentor og námsmat. Stefnumótunardagur. Skólaráð.	skólans að hausti á hverju ári. Samráðsdagar í október og febrúar ár hvert. Kynningar- og fræðslufundir fyrir foreldra að hausti ár hvert. Stefnumótunardagur að vori ár hvert. Skólaráð fundar reglulega.	kannanir innan skólans. Samráðsdagar.	samskipti heimilis og skóla skv. könnunum og Skólapúls. Góð skil á heimalestri.
Nám og kennsla	Öflug teymiskennsla og markvisst samstarf sérkennara, faggreinakennara og umsjónarkennara. Öflug lestrarkennsla og fjölbreyttar lestrarkennsluaðferðir í 1.-10.bekk	Fræðsla/kynning fyrir kennara á samvinnunámi og teymiskennslu. Tækifæri til faglegrar umræðu um kennslu sem byggir á hæfnimiðuðu námi. Gagnvirkt nám starfsfólks, þ.e. starfsfólk lærir hvert af öðru og með hvert öðru. Kennarar taka þátt í menntabúðum, segja sjálfir frá og hlusta á aðra. Kennarar fá námskeið í fjölbreyttum lestrarkennsluaðferðum, t.d. Pals, Kpals, vörður að vegvísi o.fl. Markvissir teymisfundir um lestur og lestrarkennslu reglulega yfir skólaárið með aðstoð frá ráðgjöfum og sérfræðingum MMS. Ýmis þróunarverkefni t.d. lokaverkefni 10.bekkja, Vertu rödd en ekki bergmál,	Fyrirlestrar og vinnuhópar apríl/maí 2019 og haustið 2019. Frekari þörf á endurmenntun metin að vori ár hvert. Teymi kennara kortleggja stöðuna á hverju vori og setja markmið fyrir haustið. Kennarateymi gera sér framkvæmdaráætlun að vori ár hvert. Vikulegir teymisfundir, oftast eftir þörfum. Mánaðarlegar menntabúðir á skólaárinu. Uppskeruhátíð árlega á skipulagsdögum í júní. Skólaheimsóknir í Álftanesskóla að vori 2019. Fyrirlestur um lestur og læsi frá MMS fyrir alla bóklega kennara vorið 2019. PALS og KPALS námskeið fyrir	Mat stjórnenda og kennara á stöðu teymiskennslu á grundvelli matslista í lok hvers misseris. Skólapúls og reglulegar kannanir innan skólans. Niðurstöður samræmdra prófa. Niðurstöður námsmats hvers árs. Rýnt í lesfiminiðurstöður ár hvert með kennurum.	Teymiskennsla í öllum árgöngum. Framfarir einstakra nemenda í mælingum samræmdra prófa og námsmati skólans. 90% nemenda ná viðmiðum 1 í lestri við lok 4.bekkjar. Framfarir nemenda í lesfimiþrófum.

**Nemendur;
líðan,
þátttaka og
ábyrgð**

spjaldtölvur í skólastarfi, smíðjur á unglíngastigi o.fl.
uppbrotisdagar, þ.e.
kóngulóardagar, heilsudagar o.fl.

kennara á yngsta og miðstigi að hausti 2019.
Læsisstefna endurskoðuð og uppfærð að hausti 2019.
Myndað teymi um þróunarverkefnið “Lesum saman”. Teymið gerir framkvæmdaráætlun að hausti 2019 og fylgir henni eftir yfir skólaárið.
Bóklegir kennarar funda reglulega með MMS um árangur lestrarkennslu skólaárið 2019-2020.
Ýmis þróunarverkefni ár hvert.

<p>Samvinnunám nemenda á öllum stigum. Nemendum líði vel, jafnt í leik og starfi. Aukið nemendalýðræði.</p>	<p>Nemendur á öllum stigum vinni reglulega þvert á umsjónarbekki og árganga. Vikulegir bekkjarfundir. Sértæk vinna með ákveðna nemendahópa eftir þörfum. Nemendafulltrúar, nemendastjórn og skólaráð. Lausnateymi starfrækt.</p>	<p>Skólamenningarfundir að hausti ár hvert. ÖSE könnun og rýnihópar í október/nóvember ár hvert. Unnið með tiltekna nemendahópa sérstaklega jafnt og þétt yfir skólaárið 2019-2020. Skólapúls yfir allt skólaárið ár hvert. Samráðsviðtöl í október og febrúar ár hvert. Nemendafulltrúaráð ÖSE fundar mánaðarlega. Nemendastjórn fundar vikulega. Skólaráð fundar reglulega.</p>	<p>Skólapúls, rýnihópar og reglulegar kannanir innan skólans. Nemendaviðtöl. Samráðsdagar. Stefnumótunardagur.</p>	<p>Samvinnunám þvert á árganga reglulegur viðburður í vikulegri vinnu nemenda. Aukin ábyrgð nemenda á eigin námi og meiri einstaklingsmiðun. Betri líðan skv. Skólapúlsi og reglulegum könnunum skólans.</p>
---	--	---	--	--

Mannauður, líðan og starfsandi

Starfsánægja og starfsandi góður. Starfsfólki líði vel í vinnunni. Hlutverk starfsmanna skýr í handbók. Nýir kennarar fá leiðsögn leiðsögukennara.

Unnið eftir móttökuáætlun um nýja starfsmenn. Nýir kennarar funda vikulega með leiðsögukennurum. Boðið upp á námskeið, ráðgjöf og leiðsögn í Mentor. STÁL starfsmannafélag og ýmsir klúbbar starfræktir.

Starfsmannahandbók endurskoðuð og kynnt á hverju hausti. Móttökuáætlun virkjuð um leið og nýtt starfsfólk hefur störf. Nýjum kennurum úthlutað leiðsögukennara strax að hausti. Verkefnastjóri stýrir Mentor námskeiði að hausti og vori ár hvert og sinnir leiðsögn jafnt og þétt yfir skólaárið. STÁL stendur fyrir uppákomum og viðburðum reglulega yfir skólaárið.

Skólapúls, rýnihópar og reglulegar kannanir innan skólans. Starfsþróunarviðtöl. Starfsmannasamtöl.

Betri starfsandi, starfsánægja og jákvæð samskipti skv. Skólapúlsinum og reglulegum könnunum skólans.

Heimanám

Viðmið um heimanám á yngsta stigi:

Allir nemendur lesi heima upphátt og í hljóði fimm sinnum í viku. Skrifa sóknarskrift og vinni að sögugerð aðra hverja viku.

4. bekkur gæti að auki unnið 1 – 2 verkefni á viku, þó þarf að gæta að heimavinna taki ekki meira en u.þ.b. 30 mínútur. Annað viðfangsefnið gæti verið að ljúka einhverju sem ekki tókst að ljúka í skólanum.

Viðmið um heimanám á miðstigi:

Allir nemendur lesi heima upphátt og í hljóði fimm sinnum í viku. Fjóra daga vikunnar má að hámarki setja fyrir tvö verkefni auk heimalesturs. Annað viðfangsefnið gæti verið að ljúka einhverju sem ekki tókst að ljúka í skólanum en hitt verkefnið nýtt.

Viðmið um heimanám á elsta stigi:

Nemendur lesi heima í lesfögum u.þ.b. 15 mínútur á dag. Önnur verkefnavinna að hámarki 40 mínútur á dag. Stefnt skal að því að heimanám taki ekki meira en klukkustund á dag, virka daga.

Kennarar aðgæti á Mentor hvað þegar er búið að setja fyrir hjá nemendum áður en heimavinna er skráð í kerfið.

Tilmæli til kennara að setja ekki heimanám fyrir frídaga. Í því sambandi skal þó áréttað að miðað er við samsvarandi heimanám fyrir mánudaga eins og aðra virka daga. Nemandi hefur þá val um hvort hann lýkur því heimanámi á föstudegi eða um helgi.

Tilmæli til kennara að próf séu ekki sett á daginn eftir vetrarfrí og lögbundna frídaga s.s. sumardaginn fyrsta, 1. maí og uppstigningardag.

Starfsáætlun nemenda

Útfærsla viðmiðunarstundaskrár

Skipting námsgreina í 1. – 10. bekk skólaárið 2019 - 2020

Námsgrein	1. b	2. b	3. b	4. b	5. b	6. b	7. b	8. b	9. b	10. b
Íslenska	7	7	7	7	7	7	6	4,5	4,5	6
Stærðfræði	5	5	5	5	5	5	5	6	6	4,5
Samfélagsfræði	2,5	2,5	2,5	3	4	4	4	1,5	1,5	1,5
Náttúrufræði/útikennsla	2,5	2,5	2,5	3	3	3	2	3	3	3
Enska			1	1	3	3	3	4,5	4,5	3
Danska							3	3	3	3
Lífsleikni	1	1	1	1	1	1	1			1,5
List- og verkgreinar	6	6	6	6	6	6	6	3	3	3*
Heimilisfræði	**	**	**	**	**	**	**	**	**	**
Smíði	**	**	**	**	**	**	**	**	**	**
Myndmennt	**	**	**	**	**	**	**	**	**	**
Textílmennt	**	**	**	**	**	**	**	**	**	**
Tónmennt/samsöngur	**	**	**	**	**	**	**	**	**	**
Leiklist					**	**	**	**	**	**
Skák	**	**		**						
Upplýsinga/tæknimennt	***	***	***	***	***	***	***	****	****	****
Íþróttir	2	2	2	2	2	2	2	2	2	2
Sund	1	1	1	1	1	1	1	1	1	1
Val/umsjón/BÍP-þema	3	3	2	1	3	3	2	8,5	8,5	8,5
Samtals:	30	30	30	30	35	35	35	37	37	37

*Nemendur í list- og verkgreinum velja viðfangsefni. Helmingur verkefna vetrarins skal tengjast listgreinum og helmingur verkgreinum

**List- og verkgreinar í viðkomandi árgangi skiptast þannig að nemendahópnum er skipt upp í sex hópa. Skólaárinu er síðan skipt upp í sex tímabil.

***Kennsla í upplýsinga- og tæknimennt er fléttuð inn í kennslu allra námsgreina.

*Kennsla í upplýsinga- og tæknimennt er fléttuð inn þematíma (BÍP) sem eru 4,5 kennslutímar fyrir hádegi á miðvikudögum. Nemendur hafa mikið val um útfærslur og viðfangsefni í BÍP þar sem unnið er út frá lykilhæfni og ákveðnum hæfniviðmiðum námskrár.



Skóladagur nemenda í 1. – 7. bekk

07:30	Skólinn opnaður
07:45	Matsalur opnar – hafragrautur í boði skólans
08:00	Bekkjastofur opnaðar
08:10	Kennsla hefst hjá nemendum í 1. – 7. bekk
09:20 eða 09:50	Morgunhressing (fer eftir því hvort nemendur eru í list- og verkgreinum eða íþróttum/sundi í fyrstu tveimur kennslustundunum)
9:30 – 9:50	Frímínútur/útvíst hjá 1. – 7. bekk
11:10 - 12:00	Matur og útvíst hjá nemendum í 1. - 4. bekk
11:10 – 11:40	Matur útvíst hjá nemendum í 5. – 7. bekk
12:00 - 13.20	Kennsla – skóla lýkur hjá nemendum í 1. – 4. bekk
13:20	Frístund opnar fyrir nemendur í 1. - 4. bekk
13:00 – 13:15	Frímínútur/útvíst hjá nemendum í 5. – 7. bekk.
13:15 – 13:55	Kennsla – skóla lýkur hjá nemendum í 5. – 7. bekk.
17:00	Frístund skólans lokað

Skóladagur nemenda í 8. – 10. bekk

07:30	Skólinn opnaður
07:45	Matsalur opnar – hafragrautur í boði skólans
08:30 – 09:30	Kennsla hefst hjá nemendum á unglingastigi
09:30 – 09:50	Frímínútur - nesti
09:50 – 10:50	Kennsla
10:50 – 11:00	Frímínútur
11:00 – 12:00	Kennsla
12:00 – 12:30	Frímínútur - matur
12:30 – 13:30	Kennsla
13:30 – 14:30	Kennsla
14:45 – 15:45	Kennsla valgreina fer fram eftir hádegi á fimmtudögum

Á þriðjudögum lýkur skóladegi á umsjónartíma sem er 40 mínútur. Skóladegi á þriðjudegi lýkur því 14:10.

Nemendur í 1. – 7. bekk fá 10 mínútna nestistíma og 30 mínútna matartíma á dag. Í nestistímanum er létt hressing að heiman snædd í kennslustofum en í hádegishléi er borðað í matsal skólans. Nemendur í 1. – 4. bekk fara tvisvar á dag út í frímínútur, klukkan 09:30 – 09:50 og svo fyrir eða eftir hádegisverð í 20 mínútur á bilinu 11:10 – 11:50.

Nemendur í 5. – 7. bekk fara þrisvar á dag út í frímínútur, klukkan 9:30 – 9:50, eftir hádegisverð klukkan 11:30 – 11:40 og svo klukkan 13:00 – 13:15. Ætlast er til að allir nemendur 1. - 7. bekkjar fari út í allar frímínútur. Undantekningar frá því að fara út í frímínútum eru annars eftirfarandi:

- Nemandi hefur verið lasinn og foreldri óskar skriflega eftir leyfi til inniveru í frímínútum.
- Kennari hefur leyfi til að láta nemanda vera inni ef sérstakar ástæður krefjast, s.s. vegna skyndilegra veikinda eða slysa, áreitni eða verkefnaskyldu, en þá á ábyrgð kennara og í samvinnu við skólaliða.
- Mjög vont veður.

Nemendur í 8. – 10 bekk fara fjórum sinnum í frímínútur á dag, klukkan 09:30 – 09:50, 10:50 – 11:00, matarhlé er 12:00 – 12:30 og svo eru frímínútur frá klukkan 14:30 – 14:45. Nemendur í 8. – 10. bekk ráða hvort þeir fara út í frímínútum eða ekki. Allar kennslustundir í unglingadeild eru 60 mínútur nema umsjónartíminn.

Nemendur sækja íþróttakennslu í íþróttahúsinu í Digranesi en sundkennslu í sundlaug Kópavogs. Íþróttir og sund eru 120 mínútur á viku hjá öllum nemendum skólans. Sund er kennt einu sinni í viku í sundlaug Kópavogs í öllum árgöngum nema 1. bekk en þar er sundkennslan í lotum. Nemendur fara á milli skóla og sundlaugar í rútu.

Nemendaferðir

Í flestum árgöngum er vettvangsferðum fléttað inn í hefðbundið skólastarf. Þó hver vetur sé einstakur og taki mið af efnahagsástandi og aðstæðum heimila og skóla þá hafa eftirfarandi ferðir verið fastir liðir í skólastarfi Álfhólsskóla:

Sveitaferð á yngsta stigi.

Nemendur í 5. bekk fara í gróðursetningarferð í Guðmundarlund.

Nemendur í 7. bekk fara í eina viku í skólabúðir í Reykjaskóla í Hrutafirði .

Nemendur í 9. bekk fara í skólabúðir að Laugavatni.

Nemendur í 10. bekk fara í útskriftarferð að vori og gista eina til tvær nætur.

Að öllu jöfnu er miðað við að 5., 6. og 8. bekkur geti farið í eina lengri námsferð á skólaárinu.

Á hverjum vetri heimsækja einstaka bekkir og árgangar fjölmörg söfn í tengslum við námið.

Vorferðir eru farnar í öllum árgöngum um nágrenni skólans, oftast í tengslum við sérstök

þemaverkefni eða kennslu í viðkomandi árgangi.

Ætlast er til að þeir nemendur sem fara ekki í ferðalög komi í skólann. Kennarar sem kenna viðkomandi nemendum fara oftast með í ferðalög.

Árshátíðir nemenda

Árshátíð nemenda í 8. – 10. bekk verður haldin í apríl 2020 í samstarfi við félagsmiðstöðina Pegasus. Árshátíð nemenda í 5. – 7. bekk er sömuleiðis í samstarfi við Pegasus og verður haldin í apríl 2020.



Viðburðardagatal skólaárið 2019 – 2020

(Viðburðadagatalið er uppfært innan skólaársins)

Mán	Dagsetning	Verkefni	Ágúst	September	Október	Nóvember	Desember	Janúar	Febrúar	Mars	Apríl	Maí	Júní
Ágúst	15. - 22.	Skipulagsdagar	X										
	22.	Skólaboðun 1.bekkjjar	X										
	23.	Skólasetning og haustkynningar	X										
	26.	Haustþema í öllum árgöngum	X										
	29.	Kynningarf. fyrir foreldra og nemendur í 5.b	X										
September	3.	Kynningarf. fyrir foreldra og nemendur í 1.b		X									
	5.	Kynningarf. fyrir foreldra og nemendur í 8.b		X									
	8.	Dagur læsis		X									
	16.	Dagur íslenskrar náttúru		X									
	19.	Samræmt próf í 7. bekk - íslenska		X									
	20.	Samræmt próf í 7. bekk - stærðfræði		X									
	23.	Menntabúðir Salaskóla		X									
	26.	Evrópski tungumáladagurinn		X									
	27.	Samræmd próf í 4. bekk íslenska		X									
28.	Samræmd próf í 4. bekk - stærðfræði		X										
Október	4.	Menntakvika			X								
	17.	Samráðsdagur			X								
	18.	Skipulagsdagur			X								
	21. - 22.	Vetrarfrí			X								
	23. - 25.	1. bekkur fer í heimsókn á leikskólana í vikunni			X								
	26.	Fyrsti vetrardagur			X								
	28.	Menntabúðir Lindaskóla			X								
	28.	Bangsadagurinn			X								
Nóvember	31.-1.	Kóngulóardagar Digranes				X							
	4.-5.	Kóngulóardagar Hjalli				X							
	8.	Dagur vináttunnar				X							
	15.	Stóra upplestrarkeppnin hefst á sal				X							
	16.	Dagur íslenskrar tungu				X							
	20.	Dagur mannréttinda barna				X							
	21.	Skipulagsdagur				X							
	23.	Aðventufjör foreldrafélagsins				X							
	25.	Menntabúðir Vatnsendaskóla				X							
	25. - 29.	9. bekkur á Laugarvatni þessa viku				X							
	27.	Morgunkaffi foreldra með stjórnendum í Digra				X							
28.	Morgunkaffi foreldra með stjórnendum í Hjalla				X								
Desember	1.	Fullveldisdagurinn					X						
	3.	Valkynning unglíngastígs í umsjón					X						
	5. - 10.	Vinabekkjakaffihús					X						
	11.-12.	Jólasamverustundir					X						
	Ótímasett	Leikskólar í heimsókn í kakó og piparkökur					X						
	Ótímasett	Jólamatur á dögnum 16. - 18. des					X						
	19.	Jólaskemmtun 8. - 10. bekkja					X						
	20.	Jólaskemmtun og Litlu jól í stofu 1.-7. bekkja					X						
21.	Jólafrí					X							

Mán	Dagsetning	Verkefni	Ágúst	September	Október	Nóvember	Desember	Janúar	Febrúar	Mars	Apríl	Mái	Júní
Janúar	3.	Kennsla hefst eftir jólafrí						X					
	6.	Þrettándinn						X					
	8.	Starfamessa unglíngastígs						X					
	10.	Tækjalaus dagur						X					
	13. - 17.	7.bekkur á Reykjum						X					
	14.	Skipulagsdagur						X					
	20.	Menntabúðir Hörðuvallaskóla						X					
	24.	Bóndadagur						X					
29.	Hundrað daga hátíð 1. bekkjar						X						
Febrúar	5.	Samræðsdagur							X				
	7.	Dagur stærðfræðinnar							X				
	17.	Menntabúðir Álfrólsskóla							X				
	23.	Konudagur							X				
	24.	Bolludagur							X				
	25.	Sprengidagur							X				
26.	Öskudagur - kennslu lýkur á hádegi							X					
Mars	5. - 6.	Vetrarfrí								X			
	10.	Samræmd próf í íslensku í 9.bekk								X			
	11.	Samræmd próf í stærðfræði í 9.bekk								X			
	12.	Samræmd próf í ensku í 9.bekk								X			
	16.	Menntabúðir Snælandsskóla								X			
	23.	Skipulagsdagur - frístund lokuð								X			
	26.	Árshátíð unglíngastígs								X			
27.	Stefnumótunardagur								X				
30	Árshátíð miðstígs								X				
Apríl	2.	Aljóðadagur einhverfunnar - Blár dagur									X		
	3.	Síðasti kennsludagur fyrir páska									X		
	6.	Páskabingó foreldrafélagsins									X		
	4. - 13.	Páskafrí									X		
	14.	Fyrsti kennsludagur eftir páska									X		
	21.-22.	Heilsudagar									X		
	27.	Menntabúðir Kópavogsskóla									X		
28.	Valkynning unglíngastígs í umsjón									X			
23.	Sumardagurinn fyrsti									X			
Maí	1.	Verkalýðsdagurinn										X	
	14.	Vorskóli fyrir verðandi nemendur 1.bekkjjar										X	
	18.	Snjallir nemendur í Kópavogi										X	
	21.	Uppstigningardagur										X	
	15.-19.	Námsmatsdagur á unglíngastigi										X	
	20. - 28	Lokaverkefni í 10.bekk.										X	
	22.	Skipulagsdagur KÓP										X	
	27.	Vorsýning 4.bekkjja										X	
2.	Gróðursetningarferð 5.bekkjja										X		
29.	Fótboltamót 7.bekkjja í Kópavogi										X		
Júní	3. - 5.	Vorferð 10.bekkjjar											X
	5.	Landnámshátíð 5. bekkja											X
	3. - 8.	Vorþema í 1. - 9. bekk											X
	8.	Skólaslit 10. bekkjar kl. 17											X
	9.	Skólaslit 1. - 9. bekkjar og vorhátíð											X
10.-11.	Skipulagsdagar											X	

Valgreinar

Allir nemendur á unglingastigi eru í frjálsum vali í 2 klst. á viku. Þar að auki eiga þeir að hafa talsvert mikið val um verkefni og útfærslur í BÍP. Nemendur velja áfanga tvisvar á skólaárinu, í apríl/maí fyrir komandi haustönn og í nóvember/desember fyrir vorönn.

Áður en valframboð haustannar var ákveðið var gerð forkönnun meðal nemenda í 7. - 9. bekk í maí 2019. Eftirtaldir námsgreinar voru í boði sem valgreinar fyrir nemendur 8. – 10. bekkja fyrir haustönnina 2019:

Síðasti tölustafur í áfanganúmeri vísar til fjölda klst. í kennslu á viku.

- Félagsmálafræði FÉL 1A2
- Fjölmennung FJÖ 1A2
- Glerlist GLE 1A2
- Heimilisfræði I HEI 1A2
- Hönnun og smíði HÖN 1A2
- Íþróttaval ÍPÚ 1A2
- Leikskólaval LEK 1A2
- Myndlist MYN 1A2
- Rökræður og rifrildi RÖK 1A2
- Skák SKÁ 1A2
- Snyrtifræði/förðun SNY 1A2
- Stuttmyndagerð STU 1A2
- Söngleikjaval SÖN 1A2
- Tíska og hönnun TOH 1A2
- Umhverfisfræði UMH 1A2
- Verkleg náttúrufræði NÁT 1A2
- Verkgreinar í MK VERKM1AA03
- Enska hraðferð ENS 1X2
- Stærðfræði hraðferð STÆ 1X2
- Mat á námi utan skólans MAT 1A2

Skólamenning og skólareglur

Öll sem eitt

Skólamenningaráætlun: Öll sem eitt var tekin saman árið 2018 af Sigrúnu Erlu Ólafsdóttur með aðstoð Elísabetar Jónsdóttur og Önnu Pálu Gísladóttur. Áætlunin fjallar um það hvernig má efla jákvæða og góða skólamenningu sem er einkennandi fyrir lærdómssamfélag þar sem virðing, lýðræði, fjölbreyttir kennsluhættir, lífsleikni, jákvæð samskipti og samvinna allra aðila skólasamfélagsins eru í fyrirrúmi. Meginmarkmið ÖSE er að skapa jákvæða skólamenningu og liðsheild þar sem einelti þrífst ekki, allir aðilar eru mikilvægur hluti af hópum, eiga sér hlutverk og tilgang. Áætlunin verður tekin í fyrsta skipti í notkun á skólaárinu og verður í áframhaldandi þróun. Áætlunina má finna í heild sinni [á heimasíðu skólans](#).

Skólareglur

Í upphafi hvers skólaárs halda umsjónarkennarar bekkjarfundi með nemendum sínum og útbúa í sameiningu bekkjarreglur sem taka mið af skólareglum og skólamenningu. Skólareglur eru eftirfarandi:

1. Við sýnum hvert öðru virðingu.
2. Við erum stundvís.

3. Við göngum vel um.
4. Við erum ekki á faratækjum á skólalóðinni.
5. Nemendur yfirgefa ekki skólalóðina án leyfis.
6. Skólinn tekur ekki ábyrgð á verðmætum.
7. Notkun snjalltækja er í samráði við kennara.
8. Við komum með holla og góða fæðu í skólann nema við sérstök tilefni.

Við berum öll ábyrgð á að fara eftir reglum skólans. Brjóti nemandi skólareglur og/eða hegðun hans óviðunandi fylgir skólinn verklagsreglum um ferli vegna slíkrar hegðunar.

Aðgerðir og viðurlög við brotum á skólareglum

Vísað er til reglugerðar nr. 1040/2011.

Í almennum aðgerðum felst að:

- fylgja vel eftir þeim kröfum sem gerðar eru til nemenda
- sýna nemendum skilning, þolinmæði og sveigjanleika
- hvetja nemendur með jákvæðum hætti til þess að læra góð mannleg samskipti
- veita nemendum persónulega aðstoð
- gefa nemendum færi á að tjá sig og segja frá málsatvikum
- boða forráðamenn á upplýsingafund ef hegðun nemenda truflar skólustarf

Sértækar aðgerðir og viðurlög

Ávallt skal taka tillit til aðstæðna og þarfa nemenda og hafa samráð við forráðamenn.

Leggja skal áherslu á að leitað sé eftir samkomulagi og sáttaleiðum. Forráðamönnum skal ætíð og svo fljótt sem auðið er gerð grein fyrir brotum barna sinna á skólareglum. Gefa skal forráðamönnum kost á að tjá sig ef börn þeirra brjóta skólareglur.

1. Gerist nemandi sekur um brot á skólareglum með einum eða öðrum hætti á starfsmaður að byrja á að ræða við hann og reyna með yfirvegun og samtali að stöðva hegðunina. Hann getur óskað eftir aðstoð hjá nálægum starfsmanni eða hringt í deildarstjóra (eða annan stjórnanda) eftir aðstoð.
2. Valdi nemandi verulegri truflun og/eða gerist ítrekað brotlegur við gildandi skólareglur á:
 - viðkomandi kennari að upplýsa forráðamenn og umsjónarkennara
 - umsjónarkennari að meta mál nemandans, ræða einslega við hann og aðstoða hann við að bæta hegðun sína
 - umsjónarkennari að upplýsa nemanda til hvaða úrræða verði gripið ef hegðunin endurtekur sig
3. Ef nemandi lætur sér ekki segjast, má vísa honum úr tíma og inn til stjórnenda. Deildarstjóri getur svo boðað hann, umsjónarkennara og forráðamenn hans í viðtal.
4. Verði enn ekki breyting til batnaðar skulu kennarar leita aðstoðar lausnateymis skólans.
5. Ef aðgerðir lausnateymis bera ekki árangur getur umsjónarkennari vísað málinu til nemendaverndarráðs.
6. Ef áðurnefndar aðgerðir bera ekki árangur getur skólastjóri vísað máli nemanda til fræðslufirvalda og/eða barnaverndar.
7. Ef ástundun/skólasókn nemanda er verulega áfátt skal umsjónarkennari vísa máli hans til nemendaverndarráðs.

Gerist nemandi sekur um alvarlegt brot á reglum skólans og/eða landslögum hvar sem hann er staddur á vegum skólans skal ávallt hafa samráð við forráðamenn og búa nemanda undir að hann verði sendur heim á kostnað forráðamanna.

Nemendur og forráðamenn þeirra eru ábyrgir fyrir því tjóni sem nemendur kunna að valda á eignum skólans, starfsfólks eða skólafélaga sinna. Kennarar skulu skrá mál samkvæmt verklagsreglum skólans.

Allir bekkir, árgangar eða stig setja sér reglur um notkun og meðferð á spjaldtölvum.

Auk þess gildir almennt:

- Nemendur koma með spjaldtölvur lokaðar í upphafi kennslustunda.
- Kennarar stjórna hvaða smáforrit eru notuð í kennslustundum.
- Nemendur hafa spjaldtölvur lokaðar á meðan þeir ganga.
- Engar spjaldtölvur í matsal.



Um viðurlög við brot á reglum um notkun á spjaldtölvum vísast til viðlaga um brot á skólareglum.

Allir bekkir og/eða árgangar setja sér reglur um notkun og meðferð á spjaldtölvum.

Kóngulóardagar

Kóngulóardagar eru þemadagar 31.október – 5.nóvember með áherslu á upplýsingatækni, lausnaleit og sköpun. Stundatafla er brotin upp þessa daga og nemendur vinna saman þvert á árganga. Markmiðið er að kennarar og nemendur fái færi á að uppgötva nýjar leiðir til þess að nýta tæknina við nám og kennslu.

Dagur íslenskrar tungu

Þann 16. nóvember er dagur íslenskrar tungu. Þetta er laugardagur árið 2019 því er hann haldinn hátíðlegur í skólanum 15.nóvember þetta árið. Þá verður m.a. Stóra upplestrarkeppnin í 7. bekkjum formlega sett á sal skólans. Markmið hennar er að vekja athygli og áhuga í skólum á vönduðum upplestri og framburði. Í framhaldi af keppninni í skólanum er síðan keppt milli fremstu upplesara árgangansins í Kópavogi.

Kirkjuferðir

Álfhólsskóli heimsækir Hjallakirkju á jólafoöstu. Ef foreldrar óska eftir því að börn fari ekki í slíka heimsókn er sérstök dagskrá fyrir þau sem ekki fara innan skólans.

Aðventa og litlu jól

Á aðventunni er lögð áhersla á að hafa rólegt og notalegt yfirbragð í skólastarfinu. Rithöfundar koma í heimsókn og skólinn er skreyttur. Stofnað er kærleikskaffihús í eina viku þar sem vinabekkir skiptast á að hittast í eina klukkustund þar sem boðið er upp á kakó og meðlæti. Stjórnendur og starfsmenn skiptast á að þjóna til borðs.

Síðasta dag fyrir jólaeyfi eru haldin litlu jól nemenda í 1. – 7. bekk. Þá mæta nemendur með smákökur og jólakerti og eiga notalega stund saman. Að því loknu er dansað í kringum jólatré og jólasveinar heimsækja nemendur á yngsta stigi. Nemendur unglíngastígs halda stofujól og sitt jólaball daginn áður.

Tækjalaus dagur

Tækjalausi dagurinn er 10. janúar og þá er lögð áhersla á að nemendur og starfsfólk leggi frá sér tækin í einn dag auk þess sem áhersla er lögð á að spara rafmagnið. Áhersla er lögð á samskipti og samveru og foreldrar hvattir til að halda tækjalausum degi heima fyrir.

Starfamessa foreldrafélagsins

Foreldrar eru miklir áhrifavaldar þegar kemur að náms- og starfsvali barna sinna. Það skiptir máli að unglingar séu fræddir um fjölbreytni náms og starfa til að sjá fyrir sér framtíðarnámsleið og starfsvettvang. Foreldrafélag Álfhólsskóla stendur fyrir starfamessu þann 8. janúar 2020 í samstarfi við skólann, þar sem unglingar í 8.-10. bekk fá tækifæri til að kynna fjölbreyttum valkostum í námi og margvíslegum störfum. Markmið starfamessunnar eru að tengja við vangaveltur ungmenna um framtíðar náms- og starfsval, ala á forvitni um fjölbreytni og starfa á vinnumarkaði, að foreldrar taki þátt í skólastarfi og styðji við uppbyggingu á náms- og starfsfræðslu. Foreldrar setja upp bása í sal skólans í Hjalla þar sem þeir kynna störf sín og námsleiðir. Hver árgangur á unglingastigi fær svo 40 mínútur til þess að ganga á milli bása að spjalla og fræðast.

Heilsudagar

Dagana 21. og 22. apríl eru heilsudagar Álfhólsskóla. Þá er hefðbundin stundatafla brotin upp í öllum árgöngum og unnið með hollustu og heilbrigði sem þemaverkefni á margvíslegan hátt. Á heilsudögum er verkefnið Heilsueflandi grunnskóli í forgrunni í allri dagskrá innan skólans.

Landnámssýning og hátíð

Í lok vorannar er sýning vetrarins í list- og verkgreinum í 5. bekk. Þá er tekið fyrir landnámsþema. Foreldrum er boðið á þessa sýningu. Um er að ræða samþættingarverkefni þar sem sett er upp leiksýning af leiklistar- og tónlistarhópunum. Myndmenntar- og smíðahóparnir eiga þátt í leikmyndinni og textílmenntin vinnur leikbúninga. Aðstandendum er svo boðið upp á lummur í heimilisfræðinni eftir sýninguna. Lokahnykkurinn er svo landnámshátíð 5. júní þar sem brugðið er á landnámsleik. Landnámshátíðin er haldin á útikennslusvæði skólans á Víghól og/eða Kópavogsdal.

Vorsýningar bekkja

Vorsýning hjá 4. bekk er fastur liður á hverju vori þar sem nemendur setja upp leiksýningu fyrir foreldra og er þetta hugsað sem kveðjustund af yngsta stigi.

Aðrir bekkir eru einnig að setja upp tilfallandi sýningar þó þar sé ekki endilega um að ræða árvissan viðburð eins og hjá 4. bekk.

Vorþema

Dagana 3. - 8. júní eru vorþemadagar þar sem áherslan er m.a. á að vinna með lykilhæfnipætti. Á tveimur vordaganna eru skipulagðir fjölgreindarleikar í 1. – 4. bekk. Á hverju ári er haldin sérstök vorhátíð í skólanum með stuðningi foreldrafélagsins. Að þessu sinni verður vorhátíðin eftir skólaslit 9. júní.

Lokaverkefni

Nemendur í 10. bekk vinna sérstakt lokaverkefni undir handleiðslu kennara dagana 20. maí – 28. maí.

Skólaráð, foreldrasamstarf, foreldrafélag og nemendaráð

Skólaráð

Samkvæmt lögum um grunnskóla frá 2008 skal starfa skólaráð við grunnskóla sem er samstarfsvettvangur skólastjóra og skólasamfélags um skólahald.

- Skólaráð tekur þátt í stefnumörkun fyrir skólann og mótun sérkenna hans.
- Skólaráð fjallar um skólanámskrá skólans, árlega starfsáætlun, rekstraráætlun og aðrar áætlanir um skólastarfið.
- Skólaráð skal fá til umsagnar áætlanir um fyrirhugaðar stærri breytingar á skólahaldi og starfsemi skóla áður en endanleg ákvörðun um þær er tekin.
- Skólaráð fylgist almennt með öryggi, aðbúnaði og almennri velferð nemenda.

Skólanefnd, sbr. 6 gr., getur með samþykki sveitarstjórnar falið skólaráðum einstakra skóla ákveðin verkefni þessu til viðbótar.“ (Lög um grunnskóla, samþykkt á Alþingi 29. maí 2008, II. kafli, 8.gr.)

Í skólaráð skal skipa níu einstaklinga til tveggja ára í senn:

- Skólastjóri sem stýrir starfi skólaráðs og ber ábyrgð á stofnun þess
- Tveir fulltrúar kennara.
- Einn fulltrúa annars starfsfólks en kennara.
- Tveir fulltrúar nemenda.
- Tveir fulltrúar foreldra.
- Einn fulltrúi úr grenndarsamfélaginu sem ofantaldir fulltrúar skólaráðs velja eða einn viðbótarfulltrúa úr hópi foreldra.

Í skólaráði 2019 – 2020 sitja:

Sigrún Bjarnadóttir skólastjóri
 Ágústa Magnea Jónsdóttir ritari
 Júlíus Þór Sigurjónsson kennari/tölvuumsjónarmaður
 Bergrún Grímsdóttir kennari
 Margrét Ludwig foreldri
 Svanhildur Áspórsdóttir foreldri fulltrúi FFÁ
 Elísabet Stefánsdóttir grenndarfulltrúi
 Sóley Erla Jónsdóttir 10.bekk
 Ingibert Snær Erlingsson 9.bekk
 Sigrún Erla Ólafsdóttir deildarstjóri verkefna er ritari skólaráðs

Starfsáætlun skólaráðs 2019-2020

Skólaráð gerir ráð fyrir að hittast sex sinnum á skólaárinu og verða fundirnir kl. 08.15 að jafnaði. Fundagerðir sendar til skólaráðs til samþykktar og í framhaldi af því settar á heimsíðu skólans.

Mánuður	Dagsetning	Verkefni
September	3. október	Reglugerð um skólaráð Skólabyrjun Starfsáætlun Álfhólsskóla Framkvæmdir Önnur mál
Október	24. október	Mat á skólastarfi Önnur mál
Desember	2. desember	ÖSE niðurstöður Niðurstöður samræmdra prófa og úrbætur Önnur mál
Febrúar	13. febrúar	Skóladagatal Stefnumótun Önnur mál
Apríl	2. apríl	Niðurstöður foreldrakönnunar Önnur mál
Maí	28. maí	Undirbúningur fyrir næsta skólaár Önnur mál

Foreldrasamstarf

Gott samstarf heimila og skóla er ein af forsendum góðs skólastarfs og stuðlar að ánægju og vellíðan nemenda. Til þess að samskipti verði góð og árangursrík þurfa allir starfsmenn skólans og foreldrar að leggja sitt af mörkum. Foreldrar og forráðamenn bera frumábyrgð á uppeldi barna sinna. Skólinn aðstoðar þá í uppeldishlutverkinu og skapar menntunartækifæri. Menntun og velferð nemenda er sameiginlegt verkefni skólans og heimilanna. Öll þátttaka foreldra í skólastarfinu er mikilvæg. Má þar nefna virka þátttöku í foreldrafélagi og bekkjarstarfi. Ýmsir þættir í hinu daglega skólastarfi snúa beint að foreldrum og er ekki síður mikilvægt að þeir séu virkir þátttakendur í þeim hluta, t.d. með því að fylgjast með heimanámi barna sinna, mæta á fundi, s.s. námsefniskynningar og bekkjarkvöld, aðstoða í ferðum og koma með innlegg í kennsluna þegar það á við, t.d. hvað varðar kynningar á starfsgreinum. Skólinn er ávallt opinn foreldrum og forráðamönnum hvenær sem er.

Rannsóknir benda til þess að þegar foreldrar taka þátt í skólastarfi og hafi jákvæða afstöðu til skólans sé frammistaða nemenda betri, sjálfstraust meira og viðhorf nemendanna jákvæðara. Fjarvistir og brottfall úr skólum er minna, kennarar ánægðari, foreldrar skilningsríkari og andrúmsloftið í bekknum jákvæðara.

Markmið foreldrasamstarfs:

- að foreldrar og kennarar skiptist á upplýsingum um nám, líðan og hagi nemandans
- að skólinn finni að foreldrum er umhugað um menntun barnsins og barnið finni að foreldrarnir hafa áhuga á starfi þess
- að upplýsa foreldra um framfarir barnsins, vinnu þess og hlusta eftir viðhorfum þeirra
- að foreldrar fái tækifæri til að sjá barnið sitt vinna, kynna skólaverkefni og koma fram
- að skólinn geti útskýrt ákvarðanir sem snerta einstaka nemendur og hjálpað foreldrum að finna leiðir til að aðstoða börn sín

Markmið um foreldrasamskipti úr aðalnámsskrá

Í kafla 7.7 í almennum hluta Aðalnámsskrár 2011 segir: „Velferð barna og farsæl námsframvinda byggist ekki síst á því að foreldrar styðji við skólagöngu barna sinna og gæti hagsmuna þeirra í hvívetna, eigi gott samstarf við skóla, veiti skólanum viðeigandi upplýsingar og taki þátt í námi barna sinna og foreldrarstarfi frá upphafi til loka grunnskóla.

Upplýsingagjöf milli heimila og skóla og samráð kennara og foreldra um nám og kennslu er mikilvæg forsenda fyrir árangursríku skólastarfi. Skólar bera ábyrgð á að slíkt samstarf komist á og því sé viðhaldið alla skólagöngu barnsins.

Virk hlutdeild og þátttaka foreldra í námi og starfi barna sinna er forsenda þess að foreldrar geti axlað þá ábyrgð sem þeir bera á farsælu uppeldi og menntun barna sinna“.

Samstarfsverkefni Álfhólsskóla og heimilanna

Samráðsdagar

Markmið:

- að fá nemendur til að vera virka á samráðsfundum
- að nemendur taki sjálfir ábyrgð á námi sínu og leggi metnað í vinnu sína
- að upplýsa foreldra um framfarir og gengi barnsins í skólanum
- að nemendur meti sjálfir virkni, samskipti, framfarir, líðan sína og hegðun í samvinnu við foreldra

Uppbrotisdagar

Markmið:

- að efla frumkvæði, sjálfstraust og félags- og tilfinningaþroska
- að efla ábyrgð nemenda sem þátttakenda í hópastarfi
- að efla sköpunargáfu nemenda og frumkvæði
- að efla samband milli heimila og skóla

Kynningarfundir

Markmið:

- að kynna námsáætlanir, markmið og starf vetrarins

Foreldrakaffi

Markmið:

- að treysta samband heimila og skóla
- að kynnast vinnustað nemandans
- að hitta aðra foreldra og efla tengsl þeirra á milli

Stefnumótunardagur

Markmið:

- að foreldrar, nemendur og starfsmenn marki og deili sömu framtíðarsýn á skólastarfið

Fundur að vori fyrir verðandi 1. bekkinga

Markmið:

- að kynna foreldrum verðandi fyrstu bekkinga starfsemi skólans.

Vikupóstur og Mentor

Markmið:

- að veita foreldrum upplýsingar um starfið í skólanum og einstökum bekkjum
- að veita upplýsingar til heimilanna um virkni, samskipti og framfarir nemenda

Heimanám

- Lestur krefst mikillar þjálfunar og mikilvægt er að foreldrar/forráðamenn aðstoði börnin við þessa þjálfun alla skólagönguna. Rannsóknir sýna að gott samstarf foreldra og kennara er árangursríkasta leiðin til að tryggja lestrargetu barna (Nanna Kristín Christiansen, 2010)
- Kennarar í 1. – 10. bekk skrá heimavinnu í Mentor til nánari upplýsingar fyrir foreldra
- Að heimanám komi tímanlega, sé hóflegt að magni og skilað á réttum tíma

Vorhátíð

Markmið:

- að efla frumkvæði, sjálfstraust og félags- og tilfinningaþroska
- að efla ábyrgð nemenda sem þátttakenda í hópastarfi
- að efla sköpunargáfu nemenda og frumkvæði
- að efla samband milli heimila og skóla

Skólaráð

- Skv. lögum um grunnskóla nr.91/2008

Foreldrafélag Álfhólsskóla

- Foreldrafélag Álfhólsskóla stendur fyrir viðburðum til að styrkja samstarf skóla og heimila.
- Nokkrir viðburðir sem foreldrar tengjast hafa fest sig í sessi. Þar má nefna: Ferðir, bekkjarkvöld, jólaskeiðun, öskudagsgleði, vorsýning, landnáms hátíð og vorskóli.

Nemenda- og foreldraviðtöl

Foreldrar nemenda Álfhólsskóla eru ávallt velkomnir í skólann. Foreldrum á öllum stigum er boðið sérstaklega í morgunkaffi með stjórnendum einu sinni á skólaárinu en þá er opið hús fyrir foreldra. Gott samstarf heimila og skóla leggur grunn að farsælli skólagöngu nemenda. Foreldrar koma með nemendum í skólann á skólaboðunar/skólaþingardegi, á samráðsdögum og eru velkomnir á skólaslit. Rík áhersla er lögð á sem best samstarf við foreldra um úrlausn mála.

Skóla- og námsefniskynning fyrir foreldra

Í tengslum við skólaþingun er foreldrum boðið að kynna sér námsefni, áherslur og skipulag vetrarins. Á sama tíma gefst foreldrum ráðrúm til að ræða saman og skipuleggja foreldrastarf vetrarins. Foreldrum nemenda í 1., 5. og 8. bekk er boðið á sérstaka kynningu á fyrstu vikum

skólastarfsins enda um að ræða nýja nemendur eða nemendur sem eru að flytjast á milli stiga innan skólans.

Morgunkaffi og opið hús fyrir foreldra

Foreldrum er boðið sérstaklega í morgunkaffi þar sem stjórnendur eru til spjalls og ráðagerða. Að þessu sinni er foreldrum nemenda í Digranesi boðið 27. nóvember, og foreldrum í Hjalla boðið 28. nóvember.

Auk þessa er foreldrum boðið sérstaklega á viðburði einstakra bekkja og þegar sérstök tilefni skapast.

Foreldrafélag

Við Álfhólsskóla starfar öflugt foreldrafélag sem stofnað var 27. september 2010.

Á heimasíðu Álfhólsskóla er að finna heimasvæði foreldrafélags Álfhólsskóla. Þar er starfsemi foreldrafélagsins kynnt hverju sinni. Jafnframt má nálgast þar lög og stefnu félagsins.

Stjórn foreldrafélagsins skólaárið 2019 - 2020:

Karl Einarsson, formaður og fulltrúi FFÁ í Samkóp

Íris Leósdóttir, varaformaður

Jónína Kárdal, ritari

Sigurður Steinþórsson, röltfulltrúi

Svanhildur Ástþórsdóttir, meðstjórnandi

Staðgengill gjaldkera er formaður

Varamenn:

Selma Guðmundsdóttir

Fulltrúar foreldra í skólaráði:

Margrét Ludwig

Svanhildur Ástþórsdóttir

Bekkjjarfulltrúar

Foreldrar skiptast á að vera bekkjarfulltrúar.

Bekkjjarfulltrúum er einkum ætlað að:

- vera tengiliður milli foreldra barna í bekknum og kennara.
- vera tengiliður milli foreldra og stjórnar foreldra- og kennarafélags.
- stuðla að auknum kynnum foreldra innbyrðis, t.d. með því að standa fyrir fundum, samkomum o.fl.

Starfsáætlun foreldrafélagsins (FFÁ) 2019 -2020

Á skólaárinu Fræðslufundir fyrir foreldra í samvinnu við SAMKÓP

24. nóvember Aðventufjör

8.janúar Starfamesa

6. apríl Páskabingó

maí Aðalfundur FFÁ

9. júní Vorhátíð

Nemendaráð 2019-2020

Samkvæmt 10. gr. laga um grunnskóla skal nemendafélag starfa í grunnskólum sem á m.a. að vinna að félags-, hagsmuna- og velferðarmálum þeirra.

Nemendaráð er ráðgefandi í stjórnun skólans og tveir fulltrúar þess eru jafnframt í skólaráði. Nemendur bjóða sig fram í nemendaráð að hausti til eins árs í senn. Nemendaráð skipa:

Unglingastig		Miðstig	
Alexandra Sól Gísladóttir	8. A.H.I.	Elísabeth Líf Gunnarsdóttir	6. A.B
Birta Guðrún Helgadóttir	8. A.H.I.	Heiðrún Una Hrannarsdóttir	6. A.B
Hugrún Þorbjarnardóttir	8. A.H.I.	Hugrún Ragna Bogadóttir	6. A.B
Jenný Dís Guðmundsdóttir	8. A.H.I.	Jón Oddur Högnason	6. A.B
Elísa Helga Sigurðardóttir	9. KG	Thelma Lind Ásgeirsdóttir	6. A.B
Ingibert Snær Erlingsson	9. KG	Ásgeir Bragi Baldursson	7. ÁRÓ
Álfrún Lind Helgadóttir	9. TKL	Hjördís Björg Bragadóttir	7. ÁRÓ
Sandra Mulamuhic Alensdóttir	9. TKL	Rakel Sara Ólafsdóttir	7. ÁRÓ
Amarachi Rós Huldudóttir	10. PBP	Þórunn Helga Mogensen	7. IRS
Oskar Einar Bukowski	10.BB	Heiðís Hrönn Jónasdóttir	7. SÓ
Elí Tómas Kurtsson	10.HGG	Ninja Katrín Hreiðarsdóttir	7. SÓ
Sóley Erla Jónsdóttir	10.HGG		

Starfsáætlun nemendaráðs

Nemendaráð fundar að jafnaði einu sinni í viku á unglingsstigi en einu sinni í mánuði á miðstigi. Nemendaráð ritar fundargerðir sem birtar eru á heimasíðu skólans. Verkefni nemendaráðs er að fjalla um öll þau mál sem snúa að velferð og aðbúnaði nemenda skólans. Nemendaráð kemur tillögum sínum á framfæri í skólaráði en þar sitja tveir til þrjú nemendur hverju sinni. Nemendaráð birtir árlega framkvæmdaráætlun sem og starfsreglur sínar á heimasíðu skólans. Nemendaráði til aðstoðar er Tanja Kristín Leifsdóttir.

Mat á skólastarfi

Rökin fyrir því að meta skólastarf er einkum af tvennum toga. Annars vegar er um að ræða utanaðkomandi hvata sem birtast í lögum og fyrirmælum stjórnvalda og hins vegar eru það innri hvatar, þ.e. löngun og þarfir starfsfólks, stjórnenda, foreldra og nemenda skólans til að gera gott skólastarf betra. Í leiðbeiningum um innra mat (Sigurlína Davíðsdóttir o.fl., 2011, bls. 7) sem teknar voru saman af frumkvæði íslenska matsfræðifélagsins kemur fram að tilgangur innra mats skóla sé tvenns konar. Í fyrsta lagi er horft til þess að þeim fjármunum sem settir eru í skólastarfið sé vel varið en auk þess gegnir matið því hlutverki að styðja við innviði starfsins og aðstoða starfsfólk við að gera það betra. Tilgangurinn er, eins og fram kom í inngangi, að leggja grunn að sívirku umbótastarfi í skólanum og greina þarfir hans fyrir breytingar og umbætur með hagsmuni nemenda að leiðarljósi. Skólastarf snýst fyrst og fremst að nemendum og fjölbreyttum árangri þeirra. Þess vegna er mjög mikilvægt að huga að öllum þáttum sem hafa áhrif á námsárangur.

Samkvæmt lögum um grunnskóla (91/2008) ber hverjum skóla að meta starfið með kerfisbundnum hætti, í 36. grein stendur:

- Hver grunnskóli metur með kerfisbundnum hætti árangur og gæði skólastarfs á grundvelli 35. gr. með virkri þátttöku starfsmanna, nemenda og foreldra eftir því sem við á.
- Grunnskóli birti opinberlega upplýsingar um innra mat sitt, tengsl þess við skólanámskrá og áætlanir um umbætur.

Samkvæmt 35. grein er markmið mats og eftirlits með gæðum starfs í grunnskólum að:

- veita upplýsingar um skólastarf, árangur þess og þróun til fræðslufirvalda, starfsfólks skóla, viðtökuskóla, foreldra og nemenda,
- tryggja að starfsemi skóla sé í samræmi við ákvæði laga, reglugerða og aðalnámskrár grunnskóla,
- auka gæði náms og skólastarfs og stuðla að umbótum,
- tryggja að réttindi nemenda séu virt og að þeir fái þá þjónustu sem þeir eiga rétt á samkvæmt lögum.

Í Álfhólsskóla er skólaþróun daglegur hluti af skólastarfinu og til þess að hún geti orðið markviss er nauðsynlegt að meta starfið með formlegum og reglubundnum hætti.

Vorið 2019 setti matsteymi fram matsáætlun til ársins 2022. Samkvæmt matsáætlun eru matsþættir innan eftirtalinna viðfangsefna:

- Fagleg forysta
- Stefnumótun og skipulag
- Samskipti heimilis og skóla
- Nám og kennsla
- Nemendur, þátttaka, líðan og ábyrgð
- Mannauður, líðan og starfsandi

Það er ekki einungis horft til innra mats einnig er horft til ytra mats skólans. Skólinn nýtir kannanir sem gerðar eru af utanaðkomandi aðilum til að greina stöðu og þarfir innan skólans og er það mikilvæg viðbót við innra matið. Til að meta ofangreinda þætti er því stuðst við ýmis gögn, t.d. niðurstöður frá Skólapúlsinum, kannanir á vegum teymisins Öll sem eitt, stefnumótunardaga, skólaþing, samræmd próf, lesfimiþróf, rafrænar starfsmannakannanir á vegum matsteymis, mat stjórnenda á kennslu (sjá gátlista í viðauka 2), frammistöðumat á Mentor, rýnihópa starfsmanna og nemenda o.fl

Matsteymi

Í matsteymi Álfhólsskóla sitja sex fulltrúar, skólastjóri auk fulltrúa annarra stjórnenda, kennara, starfsmanna, nemenda og foreldra. Upplýsingar um fulltrúa í matsteymi er að finna á vefsíðu skólans. Forsenda fyrir setu í matsteymi er að fulltrúar hafi áhuga á mati og sjái tilgang með því. Matsteymið þarf að koma sér saman um teymisstjóra, sem er einn af þessum sex fulltrúum. Fulltrúar í teyminu sitja í þrjú ár í senn. Lögð er áhersla á að ekki hætti allir í einu heldur sé tveimur fulltrúum skipt út árlega. Verkefnastjóri í UT aðstoðar við innra mat, fyrst og fremst með því að sjá um fyrirlögn nemendakönnunar Skólapúlsins.

Það er í verkahring teymisins að setja niður sjálfsmatsáætlun skólans. Einnig að fylgja eftir að farið sé eftir lögum og reglugerðum varðandi mat á skólastarfi. Teymið leggur áætlunina fyrir skólaráð þar sem sitja fulltrúar foreldra, nemenda og grenndarsamfélagsins og geta þeir gert athugasemdir við matsþætti og framkvæmd og eða komið með tillögur að nýjum matsþáttum.

Gert er ráð fyrir að á hverju ári verði gerð matsskýrsla fyrir skólaárið og í framhaldi af matsskýrslunum verði útbúin starfsþróunaráætlun árlega sem miðar að því að styðja við umbótaáætlunina. Þannig byggjum við upp frekari þróun skólastarfs og símenntun starfsmanna.

Stoðþjónusta

Álfhólsskóli er skóli án aðgreiningar. Í grunnskólalögum er kveðið á um að skólinn skuli haga störfum sínum í sem fyllsta samræmi við eðli hvers nemanda. Sérkennsla í Álfhólsskóla er skipulögð með það markmið í huga að allir nemendur hafi sama rétt til náms. Með sérkennslu mætum við hinum ólíku þörfum nemenda. Farnar eru ýmsar leiðir til þess að ná

því marki, t.d. með stuðningskennslu, sérkennslu og öðrum sérúrræðum þar sem leitast er við að koma til móts við þarfir hvers og eins út frá getu og færni.

Skilgreining á sérkennslu

Sérkennsla er stuðningur við nemendur eða nemendahópa sem þarfnast tímabundinnar aðstoðar eða samfellds stuðnings um lengri eða skemmri tíma, jafnvel alla skólagönguna.

Sérkennsla

Í sérkennslu er unnið með nemendum sem þurfa verulega aðstoð og kennslu í lestri, stærðfræði, íslensku (málfræði, stafsetningu og ritun). Hér er um sértæka námsörðugleika að ræða (s.s. lesblindu, stærðfræðiblindu og/eða skrifblindu). Nemendur sem fá aðstoð í sérkennslu hafa ekki haft getu til að tileinka sér þá kennslu sem átt hefur sér stað inni í bekk nema að hluta til og geta því fengið aðstoð og kennslu við hæfi.

Við skipulagningu sérkennslunnar er lögð áhersla á fyrirbyggjandi starf og eru því ýmsar athuganir og skimanir framkvæmdar í samvinnu við umsjónarkennara hverju sinni. Allir árgangar fara í gegnum lesferilspróf þrisvar á skólaárinu.

Stuðningsmiðað nám

Í stuðningsmiðuðu námi er nemendum veittur markviss stuðningur til þess að þeim takist sem fyrst að fylgja jafnöldrum sínum eftir í hefðbundnu námi. Hér er um tímabundna aðstoð að ræða.

Sérúrræði/sérleiðir

Í færni- og þroskamiðuðu námi fá nemendur sérsniðin kennslutilboð og þeim eru skapaðir náms- og kennsluhættir við hæfi. Hver nemandi fær einstaklingsmiðaða námskrá sem er sérsniðin að þörfum hans sem og sérsniðna stundatöflu. Reynt er að mæta námsþörf með því að samþætta bóklegt og verklegt nám og að skapa heildarsamhengi í námstilboðum fyrir hvern og einn. Allir nemendur sem eru í sérúrræði hafa sinn bekk sem fastan punkt í skólagöngu sinni.

Stuðningsfulltrúar

Við skólann eru starfandi stuðningsfulltrúar sem eru nemendum sem eiga í sértækum erfiðleikum til aðstoðar. Þeir starfa undir skipulagningu og handleiðslu sérkennslunnar og/eða þeirra kennara sem kenna viðkomandi nemanda

Talkennsla

Dagný Annasdóttir er talkennari skólans. Allir 6 ára nemendur fara í athugun hjá talkennara. Dagný er við fjóra daga í mánuði. Foreldrar/ forráðamenn barns geta einnig sótt um eftir að barn þeirra fari í athugun hjá talkennara.

Alþjóðanámsver

Við alþjóðanámsverið starfa kennarar sem koma m.a. að inntöku nemenda í samvinnu við deildarstjóra sérúrræða og skólastjóra. Verkefnastjóri hefur yfirumsjón með allri faglegri vinnu og skipulagningu í samvinnu við deildarstjóra sérúrræða. Handbók um móttöku nemenda í alþjóðanámsver er að finna á [heimasíðu skólans](#).

Markmið námsversins er að framfylgja lögum um grunnskóla þar sem segir að nemendur með annað móðurmál en íslensku eigi rétt á kennslu í íslensku sem öðru máli. Kennsla í alþjóðanámsveri er tímabundin kennsla sem nemendur fá ýmist um lengri eða skemmri tíma, allt eftir þörfum hvers og eins. Að loknu námi í deildinni hefja nemendur nám í almennum bekkjum skólans með áframhaldandi kennslu í íslensku sem öðru máli í tengslum við námsverið.

Námsver fyrir einhverfa

Sérdeild Álfhólsskóla fyrir einhverfa starfar eftir hugmyndafræði TEACCH sem Dr.Eric Schopler hannaði og setti fram eftir áralangar rannsóknir á bestu kennsluleiðum fyrir nemendur með einhverfu. Í dag er unnið eftir TEACCH hugmyndafræði út um allan heim og hefur verið sýnt fram á langtíma árangur af notkun hennar. Meginmarkmið deildarinnar er að nemendur verði eins sjálfstæðir og ábyrgir fyrir námi sínu og hegðun og mögulegt er. Unnið er að því að virkja sem mest jákvæða þætti, sterkar hliðar og efla þannig jákvæða sjálfsmýnd nemendanna.

Námsver

Námsverið er ætlað nemendum sem aðlagast illa hefðbundnu skólaumhverfi vegna erfiðleika af sálfélaglegum toga og þurfa annars konar vinnuumhverfi en almenna kennslustofu. Í Álfhólsskóla er starfrækt námsver á hverju stigi. Umsjónarkennarar námsvers fylgja hverjum hópi fyrir sig og sjá um skipulag, kennslu og samstarf vegna nemenda. Stuðningsfulltrúar vinna í námsverinu undir handleiðslu kennara. Börnum með sálfélaglegan vanda er kennt samkvæmt einstaklingsnámskrá.

Meginmarkmið í starfi námsversins er að:

- leggja grunn að góðri skólafærni
- auka félagsfærni nemenda
- þjálfa sjálfstæð vinnubrögð nemenda
- nemendur stundi nám á eigin forsendum
- efla lestur og lesskilning nemenda.

Próf og skimanir í Álfhólsskóla

Tímaáætlun verkefna:

	Ágú	Sept	Okt	Nóv	Des	Jan	Feb	Mar	Apr	Maí
Logos greining eftir þörfum										
Talnalykill í 3., 6. bekk og eftir þörfum										
Lesfimi 1.-10. bekk										
Orðarún í 3.-8. bekk										
Samræmd próf í 4. og 7.bekk										
Samræmd próf í 9.bekk										

Umsóknir um sérfræðiaðstoð

Sérkennslu er óskað af margvíslegum ástæðum, s.s. ef nemandi ræður ekki við að tileinka sér námsefni á þeim hraða sem bekkurinn fer á, hegðunarerfiðleikar eru hjá nemanda og/eða nemandi á við tilfinninga- eða félagslega örðugleika að stríða.

Ef kennari telur að nemandi hans hafi þörf fyrir sérkennslu ber honum að ræða strax við deildarstjóra sérúrræða. Umsjónarkennarar sækja um aðstoð fyrir sína nemendur, sé samþykki foreldra fyrir slíku. **Eyðublaðið Umsókn frá umsjónarkennara um sérfræðilega aðstoð má nálgast hjá ritara.**

Allar umsóknir þurfa að berast til deildarstjóra sérúrræða í Álfhólsskóla sem kemur umsókninni til úrvinnslu í nemendaverndarráði skólans. Ritari Álfhólsskóla tekur einnig á móti slíkum umsóknum og kemur þeim til deildarstjóra sérúrræða.

Reglulega er staða nemenda sem eru í sérkennslu metin, þ.e. við hvert námsmat og athugað hvort frekari sérkennslu sé þörf og hvort nýir nemendur komist í sérkennslu.

Þurfi nemandi sálfræðiaðstoð þarf að fylla út sérstakt eyðublað til þess og hafa undirskrift foreldris, annars er hún ekki gild.

Sálfræðiþjónusta

Sálfræðingur skólans er Berlind Ásgeirsdóttir. Hún sinnir nemendum ýmist að ósk skóla eða forráðamanna. Skólinn vísar nemendum aðeins til sálfræðings að gefnu samþykki forráðamanna. Forráðamenn leita til umsjónarkennara hafi þeir í hyggju að leita þjónustu skóla-sálfræðings. Umsjónarkennari vísar erindinu til nemendaverndarráðs sem síðar vísar erindinu áfram til sálfræðings.

Náms- og starfsráðgjöf

Malla Rós Valgerðardóttir og Rakel Sif Níelsdóttir eru náms- og starfsráðgjafar skólans, báðar í 100% starfi. Hlutverk þeirra er að standa vörð um velferð nemenda, styðja þá og liðsinna í ýmsum málum, bæði þau er varða námið og eins í persónulegum málum. Malla Rós sinnir námsráðgjöf bæði í Digranesi og Hjalla. Hún er í Digranesi á miðvikudögum en í Hjalla aðra daga. Malla Rós situr nemendaverndarráðsfundi í Digranesi en bæði Malla Rós og Rakel sitja nemendaverndarráðsfundi í Hjalla.

Námsráðgjafi er trúnaðarmaður og málsvari nemenda. Verkefni hans eru m.a.:

- Persónuleg ráðgjöf nemenda bæði hóp- og einstaklingsráðgjöf
- Kynningar á framhaldsskólum
- Leiðbeiningar um skipulögð vinnubrögð í námi
- Könnun á áhugasviði
- Val á framhaldsnámi
- Prófkvíði
- Prófundirbúningur
- Samskipti
- Stríðni
- Einelti
- Áhyggjur
- Viðtöl við nýja nemendur

Nemendaverndarráð

Í Álfhólsskóla er starfrækt nemendaverndarráð í samræmi við grunnskólalög og reglur um nemendaverndarráð. Nemendaverndarráð er skipað skólastjóra, aðstoðarskólastjóra, deildarstjórum eldra og/eða yngra stigs, deildarstjóra sérúrræða, náms- og starfsráðgjöfum, hjúkrunarfræðingum og skólasálfræðing. Nemendaverndarráð getur kallað til kennara, foreldra eða sérfræðinga á fundi eftir þörfum. Deildarstjórar, hjúkrunarfræðingar, náms- og starfsráðgjafar skólans sitja fundi þegar málefni þeirra nemenda eru til umræðu. Nemendaverndarráð heldur fundi aðra hverja viku og er hlutverk þess að gæta hagsmuna nemenda. Starfsreglur nemendaverndarráðs má finna á heimasíðu skólans.

Fulltrúar frá Félagsþjónustu Kópavogs sitja fundi nemendaverndarráðs eftir því sem efni standa til. Hlutaðeigandi kennarar eru boðaðir eftir þörfum. Kennarar vísa málum til ráðsins. Þeir hafa tilkynningarskyldu gagnvart ráðinu ef þeir hafa grun um vanrækslu vegna nemanda.

Lausnateymi

Lausnateymi byggir á hugmyndafræði PMTO. Teymið er stuðningur við kennara og er hlutverk þess að veita ráðgjöf vegna hegðunar-, samskipta- og/eða námserfiðleika nemenda. Teymið styður kennara með því að velta fyrir sér vandanum og koma með tillögum að lausn mála. Kennari velur svo úr tillögum þá lausn sem honum lýst best á að reyna. Teymið vinnur náið með ÖSE teymi skólans og nemendaverndarráði. Umsjónarkennari vísar þeim málum til nemendaverndarráðs sem ekki hefur tekist að leysa með aðstoð lausnateymis. Lausnateymi hefur fastan fundartíma aðra hverja viku, oftár ef þörf krefur. Í lausnateymi sitja námsráðgjafar, stjórnandendur og kennarar. Teymið skiptir með sér verkum og óskar eftir aðstoð sérfræðinga eftir þörfum, t.d. ráðgjafar frá menntasviði, kennsluráðgjafa, sálfræðing o.fl.

Markmið teymisins eru:

- meta þarfir nemenda með hliðsjón af upplýsingum um þá
- leita viðeigandi lausna
- veita stuðning og ráðgjöf

Starfsmenn geta sent tilvísun til lausnateymis á sérstöku eyðublaði, sem er aðgengilegt hjá ritara og á innra neti kennara, ef þeir telja sig þurfa aðstoð og/eða handleiðslu. Teymið aflar upplýsinga um málið og í kjölfarið er sá sem leggur fram tilvísun kallaður á fund ráðsins ásamt Umsjónarkennara, sé hann ekki sá sem lagði fram tilvísun, og farið er í lausnaleit. Gerð er áætlun um næstu skref og lagðar fram hugmyndir af lausnum sem mögulegt væri að nota í samráði við foreldra.

Heilsugæsla

María Bergmann Guðjónsdóttir og Helga Jensen eru hjúkrunarfræðingar skólans. Þær eru starfsmenn Heilsugæslunnar með aðstöðu í Hjalla (María í 60% starfi) og Digranesi (Helga í 50% starfi). Viðverutími hjúkrunarfræðings fyrir nemendur í Hjalla er: Mán. 09:00 – 14:00, þri. 09:00 – 13:00, fim. 10:00 – 14:00 og fös. 08:30 – 12:00. Viðverutími hjúkrunarfræðings fyrir nemendur í Digranesi er: Mán. 08:00 – 13:00, þri. 09:00 – 13:00, fim. 10:30 – 14:00 og fös. 08:00 – 12:00.

Markmið heilsuverndar skólabarna er að efla heilbrigði nemenda og stuðla að vellíðan þeirra. Starfsemi hennar er samkvæmt lögum, reglugerðum og tilmælum landlæknis. Í henni felast skimanir, viðtöl um lífsstíl og líðan, bólusetningar og heilbrigðisfræðsla, ásamt ráðgjöf til nemenda, fjölskyldna þeirra og starfsfólks skólans. Hægt er að lesa nánar um starfssemi heilsuverndar skólabarna inn á www.6h.is á foreldrahluta síðunnar.

Nauðsynlegt er að hjúkrunarfræðingur fái upplýsingar um breytingar á högum nemenda eða ef um langvinna sjúkdóma og lyfjanotkun er að ræða.

Ef nemandi slasast í skólanum er fyrstu hjálp sinnt. Haft er samband við forráðamann ef veikindi eða slys ber að höndum og því er mjög mikilvægt að á skrifstofu skólans séu alltaf réttar upplýsingar um virk símanúmer og netföng.

Upplýsingar um helstu verkefni skólaheilsuverndar er að finna á heimasíðu skólans, www.alfholsskoli.is.

Tómstundastarf og félagslíf

Félagsmálafræðsla

Í félagsmálafræðslu starfa nemendur undir stjórn starfsmanna félagsmiðstöðvarinnar Pegasus. Ráðið skipuleggur félagsstarf í skólanum og starfar að ýmsum málefnum nemenda í samstarfi við starfsfólk, deildarstjóra og námsráðgjafa. Nemandur fá starf sitt í nemendafélaginu metið sem valgrein.

Árganga/bekkjaskemmtanir

Árganga/bekkjarskemmtanir eru að jafnaði a.m.k. tvisvar á vetri í hverjum árgangi, ein á haustönn og ein á vorönn. Þær eru haldnar í samráði við bekkjarfulltrúa hvers árgangs.

Skák

Skákkennsla við skólann hefur verið öflug undanfarin ár. Sveit Álfhólsskóla hefur reglulega tekið þátt í hinum ýmsu skákmótum og sýnt þar frábæran árangur og unnið til fjölda verðlauna innanlands jafnt sem utan. Sem dæmi má nefna að sveit Álfhólsskóla varð Norðurlandameistari barnaskólasveita í skák sem fram fór í Helsinki í Finnlandi í september 2013 og hlaut silfur á Norðurlandameistaramótinu á Selfossi í september 2014. Skáksveit skólans hlaut einnig brons á Norðurlandameistaramóti unglunga-skólasveita í september 2016.

Skólakór

Skólakór er starfræktur á yngsta- og miðstigi við Álfhólsskóla. Stjórnendur eru Þorbjörg Roach Gunnarsdóttir, Hulda Sif Ólafsdóttir og Silja Garðarsdóttir tónmenntakennarar skólans.

Rýmingaráætlun

Í Álfhólsskóla er í gildi áætlun um rýmingu beggja skólahúsanna ef upp kemur eldsvoði eða annað sem krefst þess að önnur byggingin eða báðar séu rýmdar í flýti. Á hverju hausti fara umsjónarkennarar yfir þessa áætlun með nemendum og æfa viðbrögð bekkjarins. Á hverju hausti fer einnig fram allsherjaræfing sem nær til allra starfsmanna og nemenda skólans þar sem viðbrögð eru æfð.

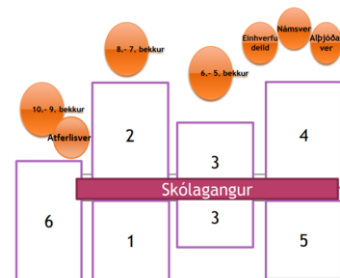
Rýmingaráætlun fyrir Hjalla

Stöðugur hljómur brunaviðvörunarbjöllu er merki um að yfirgefa skuli húsið.

Allir starfsmenn aðstoða við að rýma skólann.

- Rýming fer fram samkvæmt flóttaleiðum.
- Allir safnast saman á suðurlóð skólans og raða sér upp eftir árgöngum.
- Þegar talning hefur farið fram má leita skjóls í Hjallakirkju.

Allsherjaræfingar fara fram tvisvar á skólaárinu, ein að hausti og önnur á vorin.



Ef brunaviðvörðunarkerfi gefur **VIÐVÖRUN** skal unnið eftir eftirfarandi rýmingaráætlun:

1. Skólastjóri eða umsjónarmaður fer að stjórnstöflu brunaviðvörðunarkerfis og aðgætir hvaðan brunaboðið kemur.
2. Kennarar undirbúa rýmingu kennslustofunnar og fara eftir ákveðnum viðbrögðum sem eru uppsett í hverri kennslustofu. **Muna eftir nafnalista og skóhlífum.**
3. Skólastjóri eða umsjónarmaður hefur samband við slökkvilið í síma 112. Tilkynna skal um eld eða gefa skýringar á brunaboðinu. Ritari tekur með sér skráningarbók fjarvista. Starfsfólk rýmir skólann og fer á söfnunarsvæði (suðurlóð skólans).
4. Þegar komið er á söfnunarsvæðið hefur hver hópur sitt afmarkaða svæði. Kennarar fara yfir nafnalista og aðgæta hvort allir nemendur hafa komist út, ef ekki skal hann rétta upp hönd og tilkynna umsjónarmanni söfnunarsvæðisins, deildarstjóra.
5. Deildarstjóri hvers stigs fær upplýsingar um hve margir nemendur hafa ekki skilað sér með hópnum út og ef mögulegt er hvar þeir sást síðast. Deildarstjóri kemur upplýsingum til skólastjóra. Deildarstjóri hefur meðferðis möppu með nafnalistum síns stigs ef umsjónakennari hefur ekki sinn bekkjalista.
6. Ef slökkvilið kemur á staðinn þá er það skólastjóri eða staðgengill hans sem gefur varðstjóra upplýsingar um hve margir nemendur hafa orðið eftir inni og hugsanlega staðsetningu þeirra.
7. Farið er með nemendur og starfsfólk af svæðinu í Hjallakirkju.

Rýming á kennslustofum:

1. Starfsmaður velur flóttaleið.
2. Allir safnast saman á suðurlóð skólans og raða sér eftir árgöngum – bekkjaraðir í númeraröð. Nemendur í námsveri, alþjóðaveri og einhverfudeild raðast með sínum hóp.
 - Nemendur í 5. og 6. bekk safnast saman við suðurenda **álmu 3.**
 - Nemendur í 9. og 10. bekk safnast saman við suðurenda **álmu 6.**
 - Nemendur í 7. og 8. bekk safnast saman við suðurenda **álmu 2.**
 - Nemendur í atferlisveri, stofum 29, 30 og 31 safnast saman við suðurenda **álmu 6**
 - Nemendur í alþjóðanámsveri, einhverfudeild og námsveri safnast saman við suðurenda **álmu 4.**
3. Umsjónakennarar hafa með sér bekkjalista og merkja við.
4. Ef eldur kemur upp í frímínútum þá fara þeir sem eru á sal stystu leið út. Starfsfólk í eldhúsi hefur umsjón með rýmingu í sal.
5. Ritari telur annað starfsfólk og tekur mætingarbók og starfsmannalista.
6. Rýming Hjalla taki um 3 mínútur.

Kennari fer síðastur út og lokar dyrum.

Skóhlífar eru í neðstu skúffu í kennaraborði.

Fyrir skólaliða:

1. Starfsmaður velur flóttaleið.

2. Allir safnast saman á suðurlóð skólans og raða sér eftir árgöngum - bekkjarraðir. Nemendur í námsveri, alþjóðaveri og einhverfudeild raðast með sínum hóp.
3. Kennarar hafa með sér bekkjarlista og merkja við.
4. Skólaliðar kanni hvort nemendur leynist á salernum skólans samkvæmt ákveðnu skipulagi.
5. Ef eldur kemur upp í frímínútum þá fara þeir sem eru á sal stystu leið út.
6. Einn skólaliði fylgir hverjum árgangi samkvæmt ákveðnu skipulagi.
7. Skólastjóri tekur við skilaboðum frá deildarstjóra um hvort einhvern vantar.
8. Ritari telur annað starfsfólk og tekur mætingabók (starfsmannalista).
9. Rýming taki um 3 mínútur.

Mikilvægt er að allt starfsfólk:

- Kynni sér þessa áætlun
- Allir læri sitt hlutverk.
- Aðstoði við framkvæmd áætlunar.

Rýmingaráætlun fyrir Digranes

Rýming í dægradvöl.

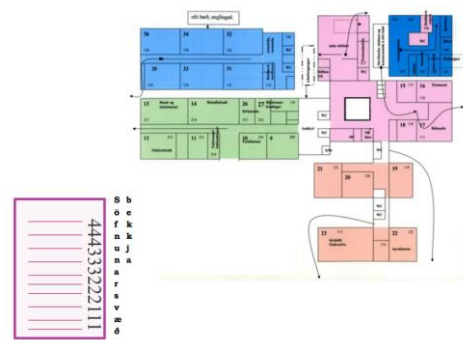
Rýming: Þegar viðvörunarbjöllur hringja skal strax hefja rýmingu. Stofa 18 fer út um hurð á austurenda Digranes.

Skipulag:

Frístund stendur yfir frá kl. 13:00 til 17:00 hvern virkan dag vikunnar. Nemendur í klúbbastarfi dægradvalar skulu fylgja hefðbundnum flóttaleiðum skv. rýmingaráætlun skólans. Leiðbeinandi skal koma nemendum út og loka hurð á eftir sér. Safnast skal saman við söfnunarsvæði og hefja nafnakall þar. Forstöðumaður eða staðgengill hans skal koma nafnalistum á söfnunarsvæði. Upprétt hönd þýðir: Allt í lagi ☺

Söfnunarsvæði er við suðurhlíð Digranes.

Skólaliðar, kennarar og aðrir starfsmenn skólans skulu taka þátt í rýmingu skólans.



Rýming á kennslutíma.

1. Kennarar fara yfir útgönguleiðir með öllum nemendum sem þeir kenna.
2. Mikilvægt er að nemendur fylgi þeim kennara sem þeir eru hjá hverju sinni á þann stað á leikvelli þar sem þeirra bekkur á að vera. Kennari læsir stofu þegar hann hefur gengið úr skugga um að allir nemendur hafi yfirgefið stofuna. Á skólavellinum raðar kennarinn nemendum upp í stafrófsröð og tekur nafnakall. Skólastjórnendur afhenda nafnalista á staðnum.
3. Skólaliðar athuga salerni hver á sínu svæði og aðstoða við rýmingu.
4. Hópur sem er næstur útgöngudyrum fer fyrstur út.

- a. Hópar af vesturgangi (smíðar, tónmennt, textilmennt, heimilisfræði, myndmennt, tölvustofa og alþjóðanámsver) fara út hjá smíðastofu.
 - b. Hópar af efri hæð, stofur 31 – 36, fara niður stigagang og út um suðurinnangang ef ekki er sjáanleg hættta á þeirri leið. Annars skal farið niður brunastigann, kennari fer fyrstur til að opna hliðið og annar kennari fer síðastur.
 - c. Hópar í sal fara stystu leið út. Starfsfólk í eldhúsi hefur umsjón með rýmingu í sal.
 - d. Hópar í stofum 15 – 18 fara út í gegnum Frístund.
 - e. Hópar í stofum 19 – 21 fara út hjá stofu 19.
 - f. Hópar í námsveri og sérdeild einhverfra fara út hjá námsveri í austurálmú.
5. Hjúkrunarfræðingur, starfsfólk í anddyri og á kaffistofu fer stystu leið út.
 6. Starfsmenn í stjórnunarrými taka með sér nafnalista á skrifstofu og fara út í gegnum Frístund.

Nemendur og starfsmenn safnast saman á vesturvelli þar sem nafnakall fer fram.

Allir bíða þar til tilkynnt hefur verið að hætta sé liðin hjá.

Ef ástæða er til eftir að talning hefur farið fram fylgja kennarar nemendum í íþróttahúsið í Digranesi og bíða þar.

Viðbrögð við vá

Ef upp kemur vá er öryggisteymi skólans tafarlaust kallað saman skólastjóra til ráðgjafar og aðstoðar.

Veikindafaraldur

Á vef embættis landlæknis er að finna áætlun sem unnið er eftir ef upp kemur veikindafaraldur.

<https://www.landlaeknir.is/smit-og-sottvarnir/vidbunadur-gegn-va/>

Viðbragðsáætlun vegna óveðurs

Álfhólsskóli vinnur eftir áætlun SHS og sveitarfélaganna. Stuðst er við viðbúnaðarstig 1 (foreldrar fylgi börnum í skóla) og 2 (skólahald fellur niður). Áriðandi er að foreldrar fylgist með tilkynningum og fari að tilmælum. SHS kappkostar að koma tilkynningum tímanlega á framfæri við fréttastofur útvarpsstöðva (RÚV og Bylgjuna) og helstu fréttamiðla á vefnum (mbl.is og visir.is) og er miðað við að tilkynning berist þeim eigi síðar er 7:30 að morgni sé tekin ákvörðun um viðbúnaðarstig við upphaf skóladags.

Símkerfi skóla eru að öllu jöfnu ekki undir það búin að anna miklu álagi og er foreldrum því bent á að fylgjast með tilkynningum og afla upplýsinga í fjölmiðlum, á heimasíðum skóla og á www.shs.is.

Foreldrar skulu ævinlega leita eftir staðfestum tilkynningum yfirvalda um viðbúnaðarstig en forðast að láta stjórnast af mati nemenda á aðstæðum.

Viðbragðsáætlun vegna jarðskjálfta

Verði jarðskjálfti á skólatíma er unnið samkvæmt áætlun sem sótt er á vef almannavarna ríkisins. Kennurum er ætlað að fara yfir viðbrögð við jarðskjálfta með nemendum sínum á hverju hausti.

<https://www.almannavarnir.is/natturuva/jardskjalftar/vidbrogd-vid-jardskjalfta/>

Viðbragðsáætlun vegna eldgoss

Eldgos geta hafist fyrirvaralaust, en gera þó oftast boð á undan sér, t.d. með jarðskjálftum og óróa sem greinast á mælum. Af eldgosum getur stafað hættta af hraunrennsli og öskufalli. Öskufall úr einu gosi getur borist um allt land eftir veðri. Álfhólsskóli vinnur eftir áætlun sem finna má á vef almannavarna <https://www.almannavarnir.is/natturuva/eldgos/>

Mötuneyti

Hafragrautur er í boði skólans á hverjum morgni frá klukkan 7:45 – 8:10 og svo í frímínútum klukkan 9:30 – 9:50 fyrir nemendur í 8. – 10. bekk.

Nemendum býðst að vera í mataráskrift í skólanum. Öll skráning í mat fer fram rafrænt í gegnum íbúagátt Kópavogsbæjar. Þar þurfa foreldrar að skrá börn sín í áskrift og allar breytingar á áskrift þarf að gera fyrir 20. hvers mánaðar til að breytingin taki gildi um næstu mánaðarmót þar á eftir. Maturinn, sem boðið er upp á, er ýmist eldaður á staðnum eða aðkeyptur og hitaður. Salatbar og grænmeti og ávextir eru í boði alla daga. Nemendur í 8. – 10. bekk geta keypt hressingu í morgunfrímínútum.

Nemendur, sem koma með nesti að heiman, geta nýtt sér örbylgjuofna og samlokugrill í matsal.

Skólaakstur

Nemendur sem sækja nám í einhverfudeild skólans eru sóttir og keyrðir heim ef þeir eiga lengra að en göngufæri í skóla. Skólaakstur fyrir einhverfudeild er í umsjón séraðila.

Frístund

Frístundarheimilið Álfhóll er í boði fyrir börn í 1. -4. bekk. Álfhóll opnar þegar skóla lýkur kl. 13:20 og er opin til kl. 17:00. Fyrir börn í 4. bekk er einnig boðið upp á klúbbastarf þar sem boðið er upp á ýmis skemmtileg viðfangsefni. Klúbbastarfið heyrir undir Álfhól og kjósi foreldrar að nýta lengri vistunartíma fyrir börn í 4. bekk er það velkomið.

Sími Álfhóls er 441-3800. Símatími forstöðumanns er alla daga milli kl. 09:00 og 10:00. Einnig má senda tölvupóst á netfangið steinthorandri@kopavogur.is. Í neyðartilfellum má hafa samband í síma 863-6819.

Markmið frístundar eru;

- að bjóða nemendum upp á faglegt og skemmtilegt starf í frítíma þeirra.
- að börnin stjórni frítíma sínum sjálf í frjálsum leik innan ákveðins ramma.
- að styrkja börnin félagslega.
- að stuðla að óformlegri menntun um þætti er varða lífið og tilveruna.

Aðstaða

Frístundin Álfhóll hefur aðstöðu á fjórum stöðum;

1. bekkur hefur aðstöðu í Álfasteini, sem er rými í íþróttahúsi HK (gengið inn á norðurhlið).
 2. bekkur hefur aðstöðu í Skessuhorni sem er rými við hliðina á kennslustofum 3. bekkjar.
 3. og 4. bekkur hefur aðstöðu í Tröllasteini sem er rými við hliðina á kennslustofum 4. bekkjar.
- Börn í sérdeild einhverfra hafa aðstöðu í Dægradvölinni okkar sem er uppi á annarri hæð. Að auki hefur Álfhóll aðgang að öðru rými skólans fyrir starfsemi sína.

Starfsemi

Í Álfhól er lögð áhersla á óformlegt nám (reynslunám og útinám), hópastarf, barnalýðræði og fjölgreindir. Við störfum eftir kenningum John Dewey um reynslunám og lýðræði og Howard Gardner um fjölgreindir.

Hver árgangur er með sína vikulegu dagskrá sem þó er reglulega brotin upp með skemmtilegum viðburðum eins og til dæmis diskó, vettvangsferðum o.fl. Við leggjum ríka áherslu á val og eru valtoflur bæði fyrir inniveru og útiveru. Þar eru ákveðin viðfangsefni sett upp í upphafi hvers dags og eru þau mismunandi eftir dögum. Í vetur verður svo einn hópdagur í viku fyrir hvern árgang þar sem börnin velja sér þann hóp sem vekur mestan áhuga þeirra. Í þessum hópum verður unnið á aðeins formlegri máta og ákveðin viðfangsefni standa til boða. Á öðrum dögum þegar venjulegt val er, verða viðfangsefnin á óformlegum nótum og börnin geta valið og flakkað á milli viðfangsefna að vild.

Síðsdegiskaffi

Síðsdegiskaffi í Álfhól fer fram á bilinu 13:20 til 14:00. Nemendur sem eru í Álfhól á þeim tíma greiða 135 krónur á dag fyrir hressingu. Lagt er mikið upp úr því að hressingin sé holl og góð en einu sinni í mánuði, eða síðasta föstudag hvers mánaðar gerum við vel við okkur og bjóðum upp á sætindi og höldum afmælistakaffi fyrir þau börn sem áttu afmæli þann mánuðinn. Þá eru afmælisbörnin lesin upp og í lokin er afmælistöngurinn sunginn.

Heimferðir

Við skráningu barns í Álfhól er merkt inn hvort barnið megi sjálfft ganga heim eða hvort það verði sótt. Nauðsynlegt er að virða það sem þið hafið sett fram, ef það þarf að skrá breytingu þarf að senda inn breytingabeiðni á íbúagátt Kópavogsbæjar. Ef til þess kemur að breyta þurfi fyrirkomulagi dag og dag er mikilvægt eða koma skilaboðum til forstöðumanns með símtali á símatíma eða senda tölvupóst, fyrir kl. 12:00. Sé póstur sendur eftir kl. 12:00 er ekki víst að boðin komist til skila. Einnig viljum við biðja foreldra að virða skráðan vistunartíma og bendum einnig á að Álfhóll lokar kl. 17.00. Þegar börnin eru sótt er afar mikilvægt að finna næsta starfsmann og láta vita svo hægt sé að merkja börnin út.

Skipulagsdagar

Álfhóll er opin alla daga sem grunnskólar eru starfandi. Á skipulags og samráðsdögum eru langir dagar þ.e opið allan daginn frá kl. 08:00 til 17:00. Þó er Álfhóll með tvo starfsdaga, einn fyrir áramót og einn eftir. Skólaárið 2017- 2018 eru skipulagsdagar Álfhóls 6. október og 16. febrúar. Álfhóll er lokaður í vetrarfríum skólanna.

Aukin þjónusta

Sumardvöl er í boði fyrir verðandi nemendur 1.bekkjar tvær vikur í ágúst við upphaf skólaárs. Sérstök skráning er í gegnum íbúagátt Kópavogs fyrir þennan tíma og vísast til gjaldskrár hverju sinni. Jafnframt eru í boði aukadagar um jól, páska og lok skólaárs fyrir nemendur í frístund.

Samstarf við skólastofnanir

Móttaka æfinganema frá HÍ

Samkvæmt samningi við Menntavísindasvið Háskóla Íslands er Álfhólsskóli viðtökuskóli kennaranema í æfingakennslu. Í því felst að skólinn tekur á móti kennaranemum á hverjum vetri til þjálfunar og leiðsagnar. Skólastjóri hefur umsjón með kennaranemum, tilnefnir umsjónarkennara og skipuleggur æfingakennsluna.

Framhaldsskólar

Í samstarfi við MK býður Álfhólsskóli upp á nám í ensku og stærðfræði sem hluta af valgreinum skólans í 9. og 10. bekk. Kennarar við Álfhólsskóla kenna yfirleitt greinar námsgreinar á fyrsta þrepi í samvinnu við MK en nemendur sækja nám á öðru þrepi í MK nema um annað sé sérstaklega samið milli skólanna. MK sér um prófagerð og mat. Nemendur fá þessa áfanga metna upp í framhaldsskóla með áfangakerfi ef þeir ná viðunandi árangri. Jafnframt býður MK nemendum skólans upp á grunnáfanga í verklegu námi.

Samstarfsáætlun Álfhólsskóla og Menntaskólans í Kópavogi.

Efnisatriði	Ábyrgur	Hvenær
<p>Samskipti stjórnenda</p> <ul style="list-style-type: none"> <input type="checkbox"/> Mánaðarlegir fundir með öllum skólastjórum grunnskóla í Kópavogi <input type="checkbox"/> Nemendur í grunnskólum Kópavogs sækja einstaka áfanga í MK (stærðfræði og tungumál) <input type="checkbox"/> Á haustönn sækja nemendur grunnskólanna VER192 sem er kynningaráfangi fyrir verklegt nám í matvælagreinum í MK. <input type="checkbox"/> Einstaka grunnskóli hefur kennt framhaldsskólaáfanga í ensku og stærðfræði og þá hafa nemendur tekið lokapróf í MK. Tengiliðir við grunnskóla hafa þá verið kennarar í MK. <input type="checkbox"/> Sérstakir grunnskólahópar hafa verið í ensku og stærðfræði á vorönn í MK og sækja þá nemendur tíma í MK. 	Aðstoðar- skólameistari	<p>Í hverjum mánuði</p> <p>Haust og vor</p> <p>Haust</p> <p>Haust og vor</p> <p>Vorönn</p>
<p>Kynningar fyrir nemendum</p> <ul style="list-style-type: none"> <input type="checkbox"/> Óskar eftir bekkjarlistum 10.bekkinga í byrjun hausts /september vegna fyrirhugaðra morgunverðarhlaðborða sem þeir eru boðnir á. <input type="checkbox"/> Boðsbréf send út á skóla, óskað eftir þátttöku námsráðgjafa og deildarstjórum unglingastigs. <input type="checkbox"/> Kynnig / morgunverðahlaðborð <input type="checkbox"/> Áminning send út u.þ.b. 2 vikum fyrir val á skóla 	Kynningarstjóri	<p>September</p> <p>Janúar</p> <p>Jan/feb</p> <p>Apríl/maí</p>
<p>Námsráðgjöf</p> <ul style="list-style-type: none"> <input type="checkbox"/> Námsráðgjöfum grunnskólanna boðið á fund í MK eftir þörfum. <input type="checkbox"/> Ráðgjafar grunnskólanna bera undir MK brautaval og inntöku í skólann í innritunarferli. 	Námsráðgjafar	<p>Eftir þörfum</p> <p>Innritun á vorin</p>
<p>Kynning fyrir námsráðgjöfum</p> <ul style="list-style-type: none"> <input type="checkbox"/> Áfangastjórar MK kynna námsframboð í MK fyrir námsráðgjöfum grunnskóla Kópavogs 	Áfangastjórar	Haust
<p>Samskipti kennara</p> <ul style="list-style-type: none"> <input type="checkbox"/> Fagstjórar í MK boða til fundar einu sinni á ári með deildarstjórum unglingastig grunnskóla Kópavogs ásamt fagkennurum 10. bekkjar til yfirferðar á námsefni í viðkomandi grein. <input type="checkbox"/> Þegar grunnskólar í Kópavogi kenna áfanga þar sem tekin eru próf í MK skal viðkomandi fagstjóri í MK útvega kennsluáætlun og 	Fagstjórar/ kennarar	Haust og vor

bjóða til fundar með viðkomandi kennurum grunnskóla tvisvar á önn. Grunnskólakennarar útbúa sjálfir verkefni og kannanir.		
---	--	--

Leikskólar

Í starfsáætlun koma fram fastir þættir sem eru í samstarfi Álfhólsskóla og leikskólanna sem að honum standa. Einnig bjóða leik- og grunnskólinn upp á óvænta atburði sem ekki eru tímasettir. Við stefnum að því að auka og bæta samstarfið okkar og skil milli leik- og grunnskóla. Til viðbótar eru nemendur 9. og 10. bekkjar Álfhólsskóla í leikskólavali.

Samstarfsáætlun Álfhólsskóla og leikskólanna 2019-2020.

Mánuður	Dagsetning	Verkefni
September	Mánudaginn 19. september	Fundur stjórnenda skólanna – skipulag vetrar í Digranesi kl. 14
Október	Þriðjudagur 15. október	Heimsókn í leikskólana 1. bekkur heimsækir leikskólana kl. 09.00
Nóvember	Fimmtudagur 8. nóvember	Vinadagur – (augl. Sérstaklega)
	Mánudagur 18. nóvember	Dagur íslenskrar tungu - Nemendur 7. bekkja fara í heimsókn í leikskólana og lesa fyrir börnin.
Desember	Óvíst vegna húsnæðismála	Kakó og piparkökur – Leikskólinn kemur í kakó og piparkökur
	Fimmtudagur, 19. desember	Jólastund
Mars	Mánudagur, þriðjudagur og miðvikudagur, 2. – 4. mars	Skólaheimsókn
Maí	Mánudagur 4. maí	Fundur stjórnenda – starfsáætlun Hittumst á Fögrubrekku kl. 10.00
	Fimmtudagur 14. maí	Vorskóli



Skóladaatal 2019- 2020

ÁGÚST		SEPTEMBER		OKTÓBER		NÓVEMBER		DESEMBER		JANÚAR		FEBRÚAR		MARS		APRÍL		MAÍ		JÚNÍ	
1 F		1 S		1 Þ	Skólamenningarfundir 4b	1 F	Kóngulóardagar Digranes	1 S	Fullveldisdagurinn	1 M	Nýársdagur	1 L		1 S		1 M		1 F	Verkalýðsdagurinn	1 M	Annar í hvítasunu
2 F		2 M		2 M		2 L		2 M		2 F		2 S		2 M		2 F		2 L		2 Þ	
3 L		3 Þ		3 F	Skólamenningarfundir 3a	3 S		3 Þ		3 F		3 M		3 Þ		3 F		3 S		3 M	Vordagur
4 S		4 M		4 F	Menntakvíka	4 M	Kóngulóardagar Hjalli	4 M		4 L		4 Þ		4 M		4 L		4 M		4 F	Vordagur
5 M	Friðdagur verslunarmanna	5 F		5 L		5 Þ	Kóngulóardagar Hjalli	5 F		5 S		5 M	Samráðsdagur	5 F	Vetrarleyfi	5 S	Pálmasunnudagur	5 Þ		5 F	Vordagur
6 Þ		6 F		6 S		6 M		6 F		6 M	Þrettándinn	6 F	Dagur leikskólans	6 F	Vetrarleyfi	6 M		6 M		6 L	
7 M		7 L		7 M	Skólamenningarfundir 2b	7 F		7 L		7 Þ		7 F	Dagur stærðfræðinnar	7 L		7 Þ		7 F		7 S	Sjómannadagurinn
8 F		8 S	Dagur læsis	8 Þ	Skólamenningarfundir 1b	8 F	Vínáttudagur	8 S		8 M		8 L		8 S		8 M		8 F		8 M	Útskrift 10. bekkur Vordagur
9 F		9 M		9 M		9 L		9 M		9 F		9 S		9 M		9 F	Skírdagur	9 L		9 Þ	Skólaslit
10 L		10 Þ		10 F		10 S		10 Þ		10 F		10 M		10 Þ	Samræmt próf í 9.bekk íslenska	10 F	Föstudagurinn langi	10 S		10 M	Skipulagsdagur
11 S		11 M		11 F		11 M		11 M		11 L		11 Þ		11 M	Samræmt próf í 9.bekk Stærðfræði	11 L		11 M		11 F	Skipulagsdagur
12 M		12 F		12 L		12 Þ		12 F		12 S		12 M		12 F	Samræmt próf í 9.bekk Enska	12 S	Páskadagur	12 Þ		12 F	
13 Þ		13 F		13 S		13 M		13 F		13 M		13 F		13 F		13 M	Annar í páskum	13 M		13 L	
14 M		14 L		14 M		14 F		14 L		14 Þ	Skipulagsdagur	14 F		14 L		14 Þ		14 F		14 S	
15 F	Skipulagsdagur	15 S		15 Þ		15 F		15 S		15 M		15 L		15 S		15 M		15 F	Námsmat 10.b	15 M	
16 F	Skipulagsdagur	16 M	Dagur íslenskrar náttúru	16 M		16 L	Dagur íslenskrar tungu	16 M		16 F		16 S		16 M	Menntabúðir	16 F		16 L		16 Þ	
17 L		17 Þ	Skólamenningarfundir 10b	17 F	Samráðsdagur	17 S		17 Þ		17 F		17 M	Menntabúðir	17 Þ		17 F		17 S		17 M	Lýðveldisdagurinn
18 S		18 M	Skólamenningarfundir 9b	18 F	Skipulagsdagur	18 M		18 M		18 L		18 Þ		18 M		18 L		18 M	Námsmat 10b Snjallir nemendur í 10.b	18 F	
19 M	Skipulagsdagur	19 F	Samræmd próf 7.bekkur íslenska	19 L		19 Þ		19 F	Jólaskemmtun 8.-10b	19 S		19 M		19 F		19 S		19 Þ	Námsmat 10.b	19 F	
20 Þ	Skipulagsdagur	20 F	Samræmd próf 7.bekkur stærðfræði	20 S		20 M	Dagur mannréttinda barna	20 F	Jólaskemmtun 1.-7.b	20 M	Menntabúðir	20 F		20 F		20 M		20 L		20 M	Lokaverkefni 10.bekki
21 M	Skipulagsdagur	21 L		21 M	Vetrarleyfi	21 F	Skipulagsdagur KÖP	21 L		21 Þ		21 F		21 L		21 Þ	Heilsudagar	21 F	Uppstigningardagur	21 S	
22 F	Skipulagsdagur	22 S		22 Þ	Vetrarleyfi	22 F		22 S		22 M		22 L		22 S		22 M	Heilsudagar	22 F	Skipulagsdagur KÖP	22 M	
23 F	Skólasetning	23 M	Skólamenningarfundir 8b Menntabúðir	23 M		23 L		23 M	Þorláksmessa	23 F		23 S	Konudagur	23 M	Skipulagsdagur KÖP	23 F	Sumardagurinn fyrsti	23 L		23 Þ	
24 L		24 Þ	Skólamenningarfundir 7b	24 F		24 S		24 Þ	Aðfangadagur jóla	24 F	Böndadagur	24 M	Bolludagur	24 Þ		24 F		24 S		24 M	
25 S		25 M	Skólamenningarfundir 6b	25 F		25 M	Menntabúðir	25 M	Jóladagur	25 L		25 Þ	Sprengidagur	25 M		25 L		25 M		25 F	Lokaverkefni 10.bekki
26 M	Hausþemadagur Hópefli innan árganga	26 F	Evróski tungumáladagurinn Samræmd próf 4.b. íslenska	26 L	Fyrsti vetrardagur	26 Þ		26 F	Annar í jólum	26 S		26 M	Óskudagur	26 F		26 S		26 Þ		26 F	Lokaverkefni 10.bekki
27 Þ		27 F	Samræmd próf 4.bekkur stærðfræði	27 S		27 M		27 F		27 M		27 F		27 F		27 M	Menntabúðir	27 M		27 L	Lokaverkefni 10.bekki
28 M		28 L		28 M	Menntabúðir	28 F		28 L		28 Þ		28 F		28 L		28 Þ		28 F		28 S	Lokaverkefni 10.bekki Skil
29 F		29 S		29 Þ		29 F		29 S		29 M		29 L		29 S		29 M		29 F		29 M	
30 F		30 M	Skólamenningarfundir 5b	30 M		30 L		30 M		30 F				30 M		30 F		30 L		30 Þ	
31 L				31 F	Kóngulóardagar Digranes			31 Þ	Gamlársdagur	31 F				31 Þ				31 S	Hvítasunnudagur		