



ÁLFHÓLSSKÓLI

Starfsáætlun



Skólaárið 2018 - 2019

Menntun

Sjálfstæði

Ánægja

Efnisyfirlit

Inngangur	5
Hagnýtar upplýsingar	5
Um Álfhólsskóla	5
Hlutverk, gildi og framtíðarsýn	5
Skrifstofuþjónusta	6
Forföll nemenda	6
Leyfi frá skóla	6
Upplýsingar um nemendur	7
Stjórnskipulag	8
Skipurit Álfhólsskóla	8
Stjórnendur	8
Starfsmenn	8
Starfsmannalisti	9
Skóladagatal	14
Kennsludagar	14
Skólaþróun og umbótastarf	15
Innleiðing aðalnámskrár	15
Vertu rödd en ekki bergmál	15
Vinum saman	16
Spjaldtölvur í kennslu	17
Móðurmál og læsi í stafrænum heimi	17
Læsi í Álfhólsskóla	17
Erasmus samstarfsverkefni um einelti á Internetinu	18
Erasmus samstarfsverkefni um náttúrufræði og stærðfræði	19
Grænfáninn	19
Heilsueflandi grunnskóli	19
Þróun kennsluhátta	19
Heimanám	22
Starfsáætlun nemenda	23
Útfærsla viðmiðunarstundaskrár	23
Skóladagur nemenda í 1. – 7. bekk	24
Skóladagur nemenda í 8. – 10. bekk	24
Nemendaferðir	25
Árshátíðir nemenda	25
Viðburðardagatal skólaárið 2018 – 2019	26
Valgreinar	28
Skólabragur og skólareglur	29

Skólareglur	29
Aðgerðir og viðurlög við brotum á skólareglum	29
Lausnateymi	30
Kóngulóardagar	31
Dagur íslenskrar tungu	31
Kirkjuferðir	31
Aðventa og litlu jól	31
Heilsudagar	31
Landnámssýning og hátíð	32
Vorsýningar bekkja	32
Vorþema	32
Lokaverkefni	32
Skólaráð, foreldrasamstarf, foreldrafélag og nemendaráð	32
Skólaráð	32
Starfsáætlun skólaráðs 2018-2019	33
Nemenda- og foreldraviðtöl	35
Skóla- og námsefniskynning fyrir foreldra	35
Morgunkaffi og opið hús fyrir foreldra	35
Foreldrafélag	35
Bekkjjarfulltrúar	36
Nemendaráð 2018-2019	36
Mat á skólastarfi	37
Matsteymi	38
Umbótaáætlun	38
Stoðþjónusta	40
Skilgreining á sérkennslu	40
Sérkennsla	40
Stuðningsmiðað nám	40
Sérúrræði/sérleiðir	41
Stuðningsfulltrúar	41
Talkennsla	41
Alþjóðanámsver	41
Námsver fyrir einhverfa	41
Atferlisver	41
Próf og skimanir í Álfhólsskóla	42
Umsóknir um sérfræðiaðstoð	42
Sálfræðiþjónusta	43
Náms- og starfsráðgjöf	43

Nemendaverndarráð	43
Heilsugæsla	43
Félagsmálafræðsla	44
Árganga/bekkjaskemmtanir	44
Skák	44
Skólakór	44
Starfsþróunaráætlun	44
Rýmingaráætlun	46
Rýmingaráætlun fyrir Hjalla	46
Rýmingaráætlun fyrir Digranes	47
Viðbrögð við vá	49
Veikindafaraldur	49
Viðbragðsáætlun vegna óveðurs	49
Viðbragðsáætlun vegna jarðskjálfta	49
Viðbragðsáætlun vegna eldgoss	49
Mötuneyti	49
Skólaakstur	50
Frístund	50
Samstarf við skólastofnanir	51
Móttaka æfinganema frá HÍ	51
Framhaldsskólar	51
Leikskólar	52
Skóladagatal 2018 -2019	54

Inngangur

Samkvæmt 29. gr. grunnskólalaga ber hverjum grunnskóla að gefa út skólanámskrá og starfsáætlun. Skólastjóri er ábyrgur fyrir gerð þeirra og skal semja þær í samráði við kennara. Skólanámskrá er nánari útfærsla á aðalnámskrá grunnskóla um markmið, inntak náms og námsmat, starfshætti og mat á árangri og gæðum skólstarfs. Skólanámskrá tekur mið af sérstöðu grunnskóla og aðstæðum og skal endurskoða reglulega.

Í árlegri starfsáætlun er m.a. gerð grein fyrir stjórnskipulagi skólans, skóladagatali, þ.m.t. lengd jólaleyfis, páskaleyfis og annarra vetrarleyfa, starfsáætlun nemenda, skólareglum, fyrirkomulagi kennslu, stoðþjónustu, félagslífi og öðru því sem varðar starfsemi skólans ár hvert. Þar skal birta upplýsingar um starfslið skólans, stjórnkerfi, mögulegan stuðning fyrir nemendur og almennar, hagnýtar upplýsingar um skólahald hvers skólaárs. Starfsáætlun skóla skal árlega lögð fyrir skólanefnd til staðfestingar sem staðfestir gildistöku þegar ljóst er að hún hafi verið unnin í samræmi við lög, reglugerðir, aðalnámskrá, kjarasamninga og ákvarðanir sveitarstjórnar um fyrirkomulag skólahalds.

Starfsáætlun Álfhólsskóla fyrir skólaárið 2018 – 2019 var lögð fram og tekin til umfjöllunar í skólaráði í september 2018.

Hagnýtar upplýsingar

Um Álfhólsskóla

Álfhólsskóli er heildstæður grunnskóli staðsettur í grónu hverfi í austurbæ Kópavogs og í göngufæri við Kópavogs- og Fossvogsdal. Í skólanum eru 658 nemendur og tæplega 140 starfsmenn. Skólinn starfar í tveimur húsum, í Digranesi (Álfhólsvegur 100) fyrir nemendur í 1. – 4. bekk og í Hjalla (Álfhólsvegur 120) fyrir nemendur í 5. – 10. bekk. Skólinn hefur auk þess afnot af íþróttahúsinu Digranesi og þar hefur hluti af Dægradvöl skólans fyrir nemendur frá 1. – 4. bekk einnig verið til húsa. Skólinn byggir á langri hefð fyrir framsæknu og árangursríku skólstarfi þar sem áhersla hefur verið lögð á þátttöku í margs konar þróunarverkefnum. Í skólanum eru öflug sérkennsluver, námsver fyrir einhverfa nemendur og alþjóðanámsver.

Í Álfhólsskóla er skapandi starf með fjölbreyttum kennsluháttum og nám við hæfi hvers og eins óháð menningarlegum bakgrunni.

Hlutverk, gildi og framtíðarsýn

Hlutverk

Hlutverk Álfhólsskóla er að búa nemendur undir þátttöku í lýðræðissamfélagi í námsumhverfi sem stuðlar að sjálfstæði og þroska einstaklingsins.

Gildi

Álfhólsskóli hefur þrjú megingildi að leiðarljósi:

Menntun – Sjálfstæði – Ánægja

Menntun

Í Álfhólsskóla er skapandi starf með fjölbreyttum kennsluháttum og nám við hæfi hvers og eins óháð menningarlegum bakgrunni.

Sjálfstæði

Í Álfhólsskóla er lögð áhersla á að nemendur séu sjálfstæðir, sýni frumkvæði, ábyrgð og setji sér raunhæf markmið.

Ánægja

Í Álfhólsskóla er skólabragur sem einkennist af ánægju, leik og vellíðan.

Framtíðarsýn

Álfhólsskóli verður meðal fremstu grunnskóla landsins. Álfhólsskóli tekur vel á móti öllum nemendum og einsetur sér að útskrifa fróðleiksfúsa, virka og ánægða þjóðfélagsþegna með trú á eigin hæfileika og getu. Samskipti heimila og skóla eru góð og einkennast af gagnkvæmri virðingu. Í Álfhólsskóla starfar samhentur hópur áhugasamra og hæfileikaríkra starfsmanna með fjölbreytta og faglega þekkingu.

- Álfhólsskóli tryggir að öllum nemendum líði vel jafnt í leik og starfi. Þeir fái kennslu við hæfi hvers og eins og nái hámarksárangri miðað við færni og getu. Nemendur verði ábyrgir, sjálfstæðir í vinnubrögðum og öðlist jákvæða sjálfsmynd.
- Álfhólsskóli leggur áherslu á gott samstarf foreldra, nemenda og starfsfólks. Skólinn veitir faglega þjónustu og er með virkt og vel skipulagt stoðkerfi. Foreldrar eru ávallt velkomnir í Álfhólsskóla til að kynna sér innra starf hans. Skólinn veitir góðar upplýsingar um starfið.
- Álfhólsskóli veitir starfsmönnum sínum góða starfsaðstöðu, gott vinnuumhverfi og hvatningu í starfi. Skólinn tryggir starfsmönnum sínum tækifæri til starfsþróunar og endurmenntunar. Álfhólsskóli er vinnustaður þar sem ríkir góður starfsandi, byggður á mikilli samvinnu og upplýsingamiðlun starfsfólks.
- Álfhólsskóli leggur áherslu á gott samstarf við skóla, félög og stofnanir.
- Skólinn er umhverfisvænn skóli sem starfar í anda Grænfánans og sjálfbærrar þróunar. Álfhólsskóli er fyrirmynd annarra skóla í Kópavogi varðandi vistvæna starfshætti og umhverfisvernd.

Hagnýtar upplýsingar

Heimasíða Álfhólsskóla hefur vefslóðina www.alfholsskoli.is. Þar má finna ýmsar upplýsingar um skólastarfið, tilkynningar frá skólanum, skóladagatal, fréttir, ýmsar áætlanir, eyðublöð, myndir úr skólalífinu o.fl. Símanúmer skólans: 441-3800

Skrifstofuþjónusta

Skrifstofa skólans er opin frá klukkan 07:45 – 15:30 alla virka daga. Skólaritarar eru Brynhildur Agnarsdóttir í Hjalla og Ágústa M. Jónsdóttir í Digranesi. Öll eyðublöð skólans má nálgast hjá riturum og almenn eyðublöð má einnig nálgast á heimasíðu skólans, t.d. umsókn foreldra um leyfi fyrir barn sitt.

Umsóknir um mataráskrift og dægradvöl fara fram í gegnum íbúðagátt á vef Kópavogsbæjar. Á íbúðagátt er einnig gengið frá samningum vegna spjaldtölva og þar skrá foreldrar einnig upplýsingar varðandi bilanir og skemmdir á spjaldtölvum nemenda.

Forföll nemenda

Forráðamenn tilkynni forföll nemenda fyrir upphaf hvers skóladags til ritara í síma 441-3800 eða í gegnum www.mentor.is

Leyfi frá skóla

Ef nemandi þarf að fá leyfi skal haft samband við umsjónarkennara, en sé um lengri tíma að ræða en tvo daga skal sækja um leyfi hjá skólastjóra, aðstoðarskólastjóra eða deildarstjórum. Um leyfi skal sækja skriflega á eyðublöðum sem nálgast má á skrifstofu og á heimasíðu skólans. Það er á ábyrgð foreldra að sjá til þess að nemandi vinni upp það sem hann kann að missa úr vegna leyfis og hann skili öllum verkefnum eftir því sem við á. Í þessu sambandi er vísað til viðmiðunarreglna Kópavogsbæjar um viðbrögð við ófullnægjandi skólasókn. [Viðmiðunarreglurnar má finna á heimasíðu skólans](#).

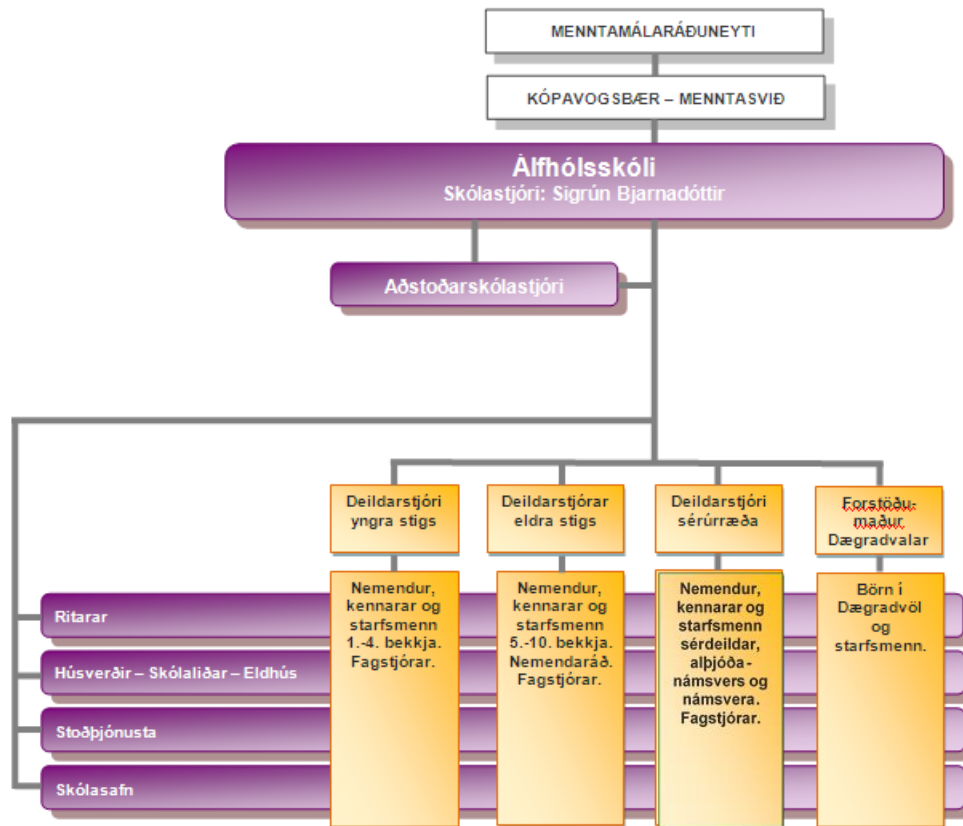
Upplýsingar um nemendur

Skólaárið 2018 – 2019 eru 658 nemendur í 19 bekkjardeildum í Álfhólsskóla, 350 drengir og 308 stúlkur. Nemendum er skipt í umsjónarhópa í hverjum árgangi og hefur hver umsjónarhópur umsjónarkennara. Undantekning er 1., 2., 3., 5. og 7. bekkur en þar eru fleiri kennarar sem vinna með allan hópinn í teymi. Hér að neðan má sjá skiptingu nemenda í umsjónarhópa og nafn umsjónarkennara:

Bekkir	Drengir	Stúlkur	Alls	Umsjónarkennarar
1. bekkur D.G.K.S.	44	26	70	Daðey Arnborg Sigbórsdóttir, Gunnhildur Leifsdóttir, Kristín Pálína Jóhannsdóttir, Sigríður Guðrún Guðjónsdóttir
2. B.J.P.	27	26	53	Bergrún Grímsdóttir, Jóhanna Lauey Óskardóttir, Þórdís Edda Guðjónsdóttir
3. bekkur E.H.S	31	30	61	Eyja Guðrún Sigurjónsdóttir, Hanna Rut Heimisdóttir, Sigrún Aadnegard
4. HV	16	7	23	Hjördís Vigfúsdóttir
4. IÓ	11	10	21	Ingibjörg Ólafsdóttir
4. KP	10	12	22	Kristbjörg Pálsdóttir
5. H.H	32	22	54	Hugi Leifsson, Helga Björg Barðadóttir
6. ÁRÓ	14	12	26	Ásdís Rún Ólafsdóttir
6. IRS	15	11	26	Ingibjörg Rún Sumarliðadóttir
6. SÓ	16	12	28	Sigríður Ólafsdóttir
7. A.B.M	33	33	66	Arnbjörg Jóhannsdóttir, Berglind Hulda Theodórsóttir, Margrét Ósk Marinósdóttir
8. DÁ	14	10	24	Davíð Ásgrímsson
8. TKL	10	13	23	Tanja Kristín Leifsdóttir
8. ÞÁ	11	12	23	Þórey Ásgeirsdóttir
9. SÓA	5	0	5	Stefán Óskar Aðalsteinsson
9.BB	10	12	22	Bylgja Björnsdóttir
9. EÓ	11	12	23	Eiríkur Ólafsson
9. HGG	8	13	21	Hallgrímur Geir Gylfason
10. HG	7	13	20	Hildur Gróa Gunnarsdóttir
10. IÓÓ	13	10	23	Ingibjörg Ólafía Ólafsdóttir
10.SPP	12	12	24	Steinarr Þór Þórðarson
Alls	349	308	657	

Stjórnskipulag

Skipurit Álfhólsskóla



Stjórnendur

Skólastjóri: Sigrún Bjarnadóttir

Aðstoðarskólastjóri: Einar Birgir Steinþórsson

Deildarstjóri yngra stígs: Ingibjörg Jóhannesdóttir

Deildarstjóri eldra stígs: Elísabet Jónsdóttir

Deildarstjóri sérúrræða: Lilja Ármannsdóttir

Deildarstjóri verkefna: Sigrún Erla Ólafsdóttir

Netfang skólans: sigrunb@kopavogur.is

Starfsmenn

Við Álfhólsskóla starfa um 140 starfsmenn, þar af 72 kennarar/sérkennarar/leiðbeinendur, tveir námsráðgjafar, tveir hjúkrunarfræðingar í hlutastarfi, tveir sálfræðingar, einn talmeinafræðingar sem verktaki, tveir ritara, tveir húsverðir, bókasafnsfræðingur, forstöðumaður dægradvalar, forstöðumaður félagsmiðstöðvar auk stuðningsfulltrúa, skólaliða, starfsmanna í eldhúsum og stjórnenda.

Nokkrir kennara eru stundakennarar eða í hlutastarfi. Hjúkrunarfræðingar og sálfræðingar eru í hlutastarfi

Starfsmannalisti

Nafn:	Starfsheiti:
Agnes Karlsdóttir	Sérkennari
Agnieszka Matuszczyk	Stuðningsfulltrúi/Frístund
Agnieszka Zagórska	Skólaliði
Aldís Björgvinsdóttir	Stuðningsfulltrúi/Frístund
Anna Björg Sigurðardóttir	Skólaliði
Anna Guðný Björnsdóttir	Húsvörður
Anna Pála Gísladóttir	Grunnskólakennari
Arnbjörg Jóhannsdóttir	Umsjónarkennari
Arnór Bjarki Ívarsson	Stuðningsfulltrúi
Aron Rafn Gissurarson	Frístundaleiðbeinandi
Axel Guðmundur Arason	Stuðningsfulltrúi
Ágústa Magnea Jónsdóttir	Ritari
Árdís Elfa Óskarsdóttir	Stuðningsfulltrúi
Árni Jónsson	Grunnskólakennari
Ásdís Rún Ólafsdóttir	Umsjónarkennari
Berglind Hulda Theodórsdóttir	Umsjónarkennari
Berglind Sif Valdimarsdóttir	Sérkennari
Bergrún Grímsdóttir	Umsjónarkennari
Bryndís Reynisdóttir	Grunnskólakennari
Brynhildur Agnarsdóttir	Ritari
Bylgja Björnsdóttir	Umsjónarkennari
Carlos Xavier Delgado Costa	Stuðningsfulltrúi
Daðey Arnborg Sigþórsdóttir	Umsjónarkennari
Dagný Annasdóttir	Talmeinafræðingur
Dagur Snær Steingrímsson	Aðstoðarmaður forst. Frístundar
Davíð Ásgrímsson	Umsjónarkennari
Donata Honkowicz Bukowska	Kennsluráðgjafi

Einar Birgir Steinþórsson	Aðstoðarskólastjóri
Eiríkur Ólafsson	Umsjónarkennari
Elísabet Jónsdóttir	Deildarstjóri eldra stigs
Elzbieta Daraszkievicz	Skólaliði
Erna Guðný Jónasdóttir	Skólaliði
Etel Colic	Stuðningsfulltrúi/Frístund
Eva Katrín Kjartansdóttir	Stuðningsfulltrúi
Ewa Wieslawa Wierzbicka	Stuðningsfulltrúi/Frístund
Eygló Jósephsdóttir	Grunnskólakennari
Eyja Guðrún Sigurjónsdóttir	Umsjónarkennari
Eyþór Ingi Eyþórsson	Frístundaleiðbeinandi
Fjóla Dögg Blomsterberg	Náms- og starfsráðgjafi
Fjóla Kristín Ásgeirsdóttir	Matráður
Friðbjörg Sif Grjetarsdóttir	Grunnskólakennari
G. Konráð Armundsson	Kokkur
Graca Maria Fernandes Lopes	Skólaliði
Guðný Björk Einarsdóttir	Aðstoðarmaður á bókasafni
Guðný Karen Ólafsdóttir	Sérkennari
Gunnhildur Leifsdóttir	Umsjónarkennari
H. Erla Hestnes	Skólaliði
Hafdís Erla Baldvinsdóttir	Grunnskólakennari
Halla Steinsson	Skólaliði
Hallgrímur Geir Gylfason	Umsjónarkennari
Hanna Rut Heimisdóttir	Umsjónarkennari
Helga Björg Barðadóttir	Umsjónarkennari
Helga Björk Gunnarsdóttir	Skólaliði
Helga Jensen	Hjúkrunarfræðingur
Hildigunnur Jónsdóttir	Grunnskólakennari
Hildur Árnadóttir	Sérkennari

Hildur Gróa Gunnarsdóttir	Umsjónarkennari
Hjördís Vigfúsdóttir	Umsjónarkennari
Hlíf Arnbjörnsdóttir	Proskapjálfi
Hreiðar Oddsson	Grunnskólakennari
Hugi Leifsson	Umsjónarkennari
Imelda Moreno Jónsson	Sérkennari
Inga Einarsdóttir	Sérkennari
Ingibjörg Elín Ingimundardóttir	Stuðningsfulltrúi
Ingibjörg Jóhannesdóttir	Deildarstjóri yngra stigs
Ingibjörg Ólafía Ólafsdóttir	Umsjónarkennari
Ingibjörg Ólafsdóttir	Umsjónarkennari
Ingibjörg Rún Sumarliðadóttir	Umsjónarkennari
Írena Ósk Fjólmundsdóttir	Stuðningsfulltrúi
Jasna Veraja Bokan	Stuðningsfulltrúi/Frístund
Jóhanna Laufey Óskarsdóttir	Umsjónarkennari
Jón Karl Kristjánsson	Húsvörður
Jón Magnússon	Grunnskólakennari
Jóna Jódís Jónsdóttir	Skólaliði
Júlíus Þór Sigurjónsson	Tölvuumsjónarmaður
Kara Rún Árnadóttir Schiöth	Grunnskólakennari
Karitas Þórarinsdóttir	Stundakennari/forföll
Karólína Borg Sigurðardóttir	Grunnskólakennari
Katarzyna Agnieszka Rabeda	Grunnskólakennari
Katrín Sigurbergsdóttir	Grunnskólakennari
Kolbrún Gísladóttir	Grunnskólakennari
Kornelía Eyrós Galecia	Skólaliði
Kristbjörg Pálsdóttir	Umsjónarkennari
Kristín Álfhildur Ákadóttir	Matráður
Kristín Pálína Jóhannsdóttir	Umsjónarkennari

Laufey Stefánsdóttir	Sérkennari
Lenka Ptacníkova	Skákkennari
Lilja Ármannsdóttir	Deildarstjóri sérúrræða
Linda Sif Þorlákisdóttir	Grunnskólakennari
Loftur Steingrímsson	Stuðningsfulltrúi/Frístund
Ludmila Titova	Grunnskólakennari
Magnea Hildur Jónsdóttir	Stuðningsfulltrúi
Malla Rós Valgerðardóttir	Grunnskólakennari
Margrét J. Magnúsdóttir	Proskapjálfi
Margrét Ósk Marinósdóttir	Umsjónarkennari
María Bergmann Guðjónsdóttir	Hjúkrunarfræðingur
María Helga Hróarsdóttir	Aðstoð í eldhúsi
Marta Anna Graczevska	Stuðningsfulltrúi/Frístund
Nadiia Shalimova	Stuðningsfulltrúi/Frístund
Ottó Valur Leifsson	Stundakennari/forföll
Ólöf J. Sigurðardóttir	Stuðningsfulltrúi
Ólöf Kristjánsdóttir	Sérkennari
Pétur Bjarki Pétursson	Sérkennari
Phetchada Khongchumchuen	Grunnskólakennari
Piedade E. Robertina Do Rosário	Aðstoð í eldhúsi
Ragnheiður Lindudóttir	Frístundarleiðbeinandi
Ragnhildur Björk Ingvarsdóttir	Stuðningsfulltrúi
Rakel Sif Níelsdóttir	Náms- og starfsráðgjafi
Renata Gardocka	Skólaliði
Rósa Ólafsdóttir	Grunnskólakennari
Rósa Þuríður Þorsteinsdóttir	Grunnskólakennari
Rúnar Haraldsson	Stuðningsfulltrúi
S. Sigríður Bjarnadóttir	Grunnskólakennari
Sara Dögg Arnardóttir	Stuðningsfulltrúi/Frístund

Sigríður Guðrún Guðjónsdóttir	Umsjónarkennari
Sigríður Ólafsdóttir	Umsjónarkennari
Sigrún Aadnegard	Umsjónarkennari
Sigrún Bjarnadóttir	Skólastjóri
Sigrún Erla Ólafsdóttir	Deildarstjóri verkefna
Sigurlína S. Alexandersdóttir	Stuðningsfulltrúi/Frístund
Silja Garðarsdóttir	Grunnskólakennari
Snorri Páll Þórðarson	Forstöðumaður Pegasus
Sólveig Norðfjörð	Sálfræðingur
Stefán Ó Aðalsteinsson	Grunnskólakennari
Steinarr Þór Þórðarson	Umsjónarkennari
Steinþór Andri Steinþórsson	Forstöðumaður Frístundar
Svanfríður Hlín Gunnarsdóttir	Kórstjóri
Svanfríður Sigurþórsdóttir	Grunnskólakennari
Sverrir Birkisson	Stuðningsfulltrúi/Frístund
Sylvía Rós Dagsdóttir	Stuðningsfulltrúi
Tanja Kristín Leifsdóttir	Umsjónarkennari
Torfhildur Sigurðardóttir	Sérkennari
Una Kristjánsdóttir	Sérkennari
Vega Rós Guðmundsdóttir	Grunnskólakennari
Þorbjörg Roach Gunnarsdóttir	Grunnskólakennari
Þóra Kristín Hauksdóttir	Sérkennari
Þórdís Edda Guðjónsdóttir	Umsjónarkennari
Þórdís Eva Einarsdóttir	Stuðningsfulltrúi/Frístund
Þórey Ásgeirsdóttir	Umsjónarkennari
Þórlaug Inga Þorvarðardóttir	Sérkennari
Þórunn Eiríksdóttir	Grunnskólakennari

Skóladagatal

Kennsludagar

Samkvæmt skóladagatali sem finna má á heimasíðu skólans, eru skóladagar nemenda 180. Kennsludagar nemenda í 1. – 10. bekk eru 174 og því 6 skertir dagar.

Skertir dagar eru þegar nemendur mæta aðeins hluta úr degi. Þeir dagar eru skólasetningar /skólaboðunardagur, tveir samráðsdagar með foreldrum, dagur vegna jólaskeppunnar en þá koma nemendur aðeins á jólaskeppun og fara heim að henni lokinni. Öskudagur telst einnig til skerts dags því þá fara nemendur heim um hádegisbil og svo skólaslitadagur. Einnig geta allt að þrjú námsmatsdagar unglingsstigi talist skertir dagar og verða þá allt að tíu skertir dagar á unglingsstigi. Kennsla fellur niður í jólaeyfi nemenda sem er frá 21. desember til og með 2. janúar. Vetrarleyfi er 18. - 19. október og 25. - 26. febrúar. Páskaleyfi er 13. apríl - 22. apríl. Einnig fellur kennsla niður fimm daga á skólatíma nemenda vegna skipulagsdaga kennara, þ.e. 12. október, 19. nóvember, 3. janúar, 19. mars og 17. maí.

Skólasetning og skólaboðun

Skólasetning er fimmtudaginn 23. ágúst. Nemendur í 2.-10. bekk eru boðaðir til skólasetningar á sal skólans. Eftir skólasetningu eru nemendur og foreldrar boðaðir til kynningarfundar til umsjónarkennara í kennslustofum þar sem farið er yfir skipulag vetrarins, námsefni og áherslu í námi og kennslu. Nemendur í 1. bekk eru ásamt forráðamönnum sínum boðaðir í viðtal hjá umsjónarkennurum á skólasetningardag. Í viðtalinu er farið yfir skólareglur, námsefni og skipulag vetrarins ásamt því að nemandi, forráðamaður og kennari undirrita samning um nám, hegðun og samskipti. Formleg skólasetning hjá 1. bekk fer síðan fram fram í sal skólans í Digranesi við upphaf fyrsta kennsludags föstudaginn 24. ágúst.

Að hausti er boðað til kynningarfundar fyrir foreldra/forráðamenn nemenda 1., 5. og 8. bekkja þar sem kynning á skólastarfinu og þeim breytingum sem felast í að færast á milli stiga fer fram ásamt kynningu á stoðkerfi skólans.

Skólaslit:

Skólaslit fara fram á síðasta kennsludegi nemenda ár hvert. Nemendur í 1. - 9. bekk fá rafrænan vitnisburð frá umsjónarkennurum í námsmöppu í Mentor og kveðja skólann með vorsöng. Foreldrar eru velkomnir á skólaslit. Nemendur, kennarar, foreldrar og skólastjórnendur undirbúa útskrift 10. bekkja á vorin. Útskrift 10. bekkjar fer fram í salnum í Hjalla fimmtudaginn 6. júní kl. 17:00. Skólaslit 1. - 9. bekkjar eru í íþróttútskriftum í Digranesi föstudaginn 7. júní.

Tilhögun kennslu

Skólinn fer eftir stefnu Kópavogsbæjar í málefnum grunnskóla. Samkvæmt grunnskólalögum ber skólanum að stuðla að alhliða þroska allra nemenda, skapa þeim öryggi og hvetjandi námsumhverfi. Í Álfhólsskóla er skólabragur sem einkennist af ánægju, leik og vellíðan. Hlutverk skólans er að búa nemendur undir þátttöku í lýðræðissamfélagi, í námsumhverfi sem stuðlar að sjálfstæði og þroska einstaklingsins. Í Álfhólsskóla er skapandi starf með fjölbreyttum kennsluháttum og nám við hæfi hvers og eins óháð menningarlegum bakgrunni. Í Mentor eru skráðar ítarlegar námslotur og áætlanir einstakra námsgreina og/eða lota, námsmat, verkefni og annað sem viðkemur námi og námsframvindu nemandans.

Skólinn leggur áherslu á að nemendur séu sjálfstæðir, sýni frumkvæði, ábyrgð og setji sér raunhæf markmið. Skipulag náms er hefðbundið að því leyti til að haldið er í bekkjardeildir í skólanum. Allir nemendur skólans eru skráðir í bekkjardeildir nema nemendur í 1., 2., 5. og 7. bekk þar sem sérstök áhersla er á teymiskennslu. Nemendum í þessum bekkjum er ekki skipt í bekkjardeildir heldur vinna umsjónarkennarar, stundakennarar og/eða stuðningsfulltrúar með hvern árgang fyrir sig og skipta nemendum í vinnuhópa eftir því sem við á hverju sinni. Þar kemur einnig inn stuðningur frá

sérkennsla og alþjóðanámsveri. Nemendum í þessum árgöngum er þó skipt í ákveðna umsjónarhópa. Markmiðið er að auka teymisvinnu innan hvers árgangs.

Alþjóðanámsver, atferlisver og sérdeild einhverfra starfa við skólann, auk þess er sérkennsla í námsverum. Bekkjardeildirnar eru því sjaldan óskiptar þar sem einstaka nemendur eru teknir út í færnimiðað nám, nám í alþjóðanámsveri, sérdeild einhverfra eða annað sérnám, allt eftir því hvar styrkleikar nemandans liggja. Allir tímar í íslensku og stærðfræði eru skipulagðir á sama tíma í öllum árgöngum til að kennarar geti skipt nemendum í vinnuhópa eftir námsstöðu þar sem slíkt hentar náminu. Leitast er við að hafa þá hópa sem eru hægfara í námi fámennari en fleiri í þeim hópum sem hraðar fara. Að auki eru einstaka nemendur sem fá sértæka aðstoð í námsveri skólans. Reynt er síðan að tengja nemendur þessara deilda sem mest daglegu námi bekkjardeilda / hópa. Einnig er hópaskipt í verklegum greinum í hringekjum og í valgreinum. Aukin áhersla er á teymiskennslu í skólanum, sérstaklega á yngsta- og miðstigi, þar sem nemendur geta flætt á milli bekkja og kennara í einstaka námsgreinum innan árgangs.

Áhersla er lögð á list- og verkgreinar í skólanum. Í 1. – 10. bekk eru list- og verkgreinar kenndar sem hringekja þar sem unnið er með textílmenn, heimilisfræði, hönnun og smíði, myndmennt, tónmennt og leiklist í nokkrar vikur í senn.

Á skólaárinu 2018– 2019 er áhersla skólans í náminu á að þróa fjölbreytta kennsluhætti og námsmat samhliða innleiðingu spjaldtölva í skólastarfinu, styrkja lærdómssamfélags skólans, þróa og taka í gagnnið nýja skólamenningaráætlun og halda áfram að leitast eftir því að koma til móts við þarfir hvers og eins með verkefnum á borð við Vinnum saman. Þessu er nánar lýst í kaflanum *Skólaþróun og umbótastarf*.

Álfhólsskóli í samvinnu við Menntaskólann í Kópavogi býður nemendum sem sýna góðan námsárangur í ensku og stærðfræði kost á að flýta námi sínu í þessum greinum. Nemendur sem hafa sérstaka hæfni í tiltekinni námsgrein, t.d. í tungumáli eftir búsetu erlendis, geta stundað nám í viðkomandi námsgrein í framhaldsskóla samhliða námi í Álfhólsskóla. Að öllu jöfnu þurfa þá viðkomandi nemendur að taka sérstakt stöðupróf áður en slík heimild er veitt. Slík stöðupróf eru haldin í viðkomandi framhaldsskóla.

Skólaþróun og umbótastarf

Innleiðing aðalnámskrár

Undanfarin misseri hefur verið unnið markvisst að innleiðingu aðalnámskrár grunnskóla frá 2011. Öll hæfniviðmið hafa verið færð inn í Mentor. Kennsluáætlanir og námslotur eru settar upp fyrir allar námsgreinar í Mentor. Allt námsmat skólans er nú unnið samkvæmt hæfniviðmiðum og birtist nemendum og foreldrum í námslotum. Námskráin er lifandi plagg sem mun sífellt taka einhverjum breytingum. Hún er því fyrst og fremst í rafrænu formi á Mentor.

Vertu rödd en ekki bergmál

Oft heyrir maður að allir kennarar séu í raun íslenskukennarar því móðurmálið okkar fléttast inn í sérhverja námsgrein. Við tökum undir með Ian Morris (2009) og segjum "Allir kennarar eru í raun lífsleiknikennarar". Lífsleikni er hluti af öllu námi og styður við allt nám! – líklega eitt mikilvægasta fag skólans. Í lífsleikni læra börnin ekki utanbókar aðferðir og almenna vitneskju, þar læra þau hvernig þau geta verið bestu útgáfurnar af sjálfum sér. Markmið allra námsgreina geta hver með sínum hætti verið sambætt markmiðum lífsleikni og því er mikilvægt að allir kennarar séu meðvitaðir um hlutverk sitt sem lífsleiknikennarar.

Staðreyndin er aftur á móti sú að marga kennara skortir þekkingu á því hvað felst í raun og veru í þessu stóra hlutverki að vera lífsleiknikennari. Tímaþröng, skortur á heildstæðu námsefni, síbreytilegt

þjóðfélag (og þar með viðfangsefni), vanþekking og óryggi kennara hefur valdið því að sú lífsleikni sem hefur verið kennd undanfarin ár hefur meira og minna staðið og fallið með viðkomandi kennurum. Oft á tíðum hafa kennslustundirnar verið notaðar til uppfyllingar, til að vinna upp efni í öðrum greinum eða einfaldlega í eitthvað allt annað en markvissa lífsleiknikennslu. Þetta er mikið áhyggjuefni því góð lífsleiknikennsla er lykilþáttur í að sporna gegn áhættuhegðun, efla seiglu, tilfinningalæsi, borgaravitund, samskiptafærni, sjálfsþekkingu, styrkja sjálfsmynd og hefur þannig jákvæð áhrif á alhliða námsárangur í öllum fögum. Lífsleikni er síbreytileg og viðkvæm námsgrein og mikilvægt að sá kennari sem kennir hana sé ekki aðeins nokkuð „leikinn í lífinu“ sjálfur heldur sé hann meðvitaður um það hvað felst í því að kenna lífsleikni og hvernig hann geti sem best aðstoðað nemendur sína við að ná hæfniviðmiðum lífsleikninnar.

Árið 2016 fékk Álfhólsskóli styrk frá Lýðheilsusjóði til að vinna verkefni í tengslum við geðheilsu, lífsleikni og sjálfstyrkingu. Verkefnið, sem var kallað „Allir kennarar eru lífsleiknikennarar“, gekk mjög vel og var tekin sú ákvörðun að halda áfram með þetta þróunarverkefni á skólaárinu þrátt fyrir að styrknum sé lokið og nú undir heitinu „Vertu rödd en ekki bergmál“.

Samkvæmt Aðalnámskrá ber grunnskólanum að sinna lífsleiknikennslu á öllum stigum. Lífsleiknin tengist grunnþáttum menntunar og góð lífsleiknikennsla eflir lykilhæfni nemenda á öllum sviðum. Með verkefninu „Vertu rödd en ekki bergmál“ er markmiðið að efla lífsleiknikennslu í Álfhólsskóla, ekki síður sem liður í forvarnaráætlunskólans sem og skólamenningaráætlun Öll sem eitt. Markmiðið er að fræða hinn almenna kennara um lífsleiknikennslu, mikilvægi hennar og hvað í henni felst, veita kennurum stuðning í lífsleiknikennslu, hvetja kennara til að vera fyrirmyndir og sína sjálfir fram á leikni í lífinu svo allir kennarar geti sinnt þessu mikilvæga hlutverki sínu í allri kennslu. Einnig er markmið að umsjónarkennarar á yngri stigum og faggreinakennarar í lífsleikni á eldra stigi öðlist meira öryggi í að sinna markvissri lífsleiknikennslu.

Vinum saman

Þær breyttu áherslur í skólastarfi sem birtast í nýrri aðalnámskrá frá árinu 2013 gera kröfur um að skólinn endurskoði kennsluaðferðir og námsmat. Álfhólsskóli hefur unnið markvisst að því síðustu ár að tileinka sér þessa nýju hugsun. Einn liður í þessari vinnu er verkefnið „Vinum saman“ sem er ætlað að koma til móts við kröfur aðalnámskrár um að efla alhliða hæfni nemenda auk þess sem verkefnið gerir kennurum frekar kleift að einstaklingsmiða í kennslu sinni. Áhersla verkefnisins er að stuðla að þróun kennsluhátta sem stuðla að fjölbreyttum námsaðferðum.

Markmiðin eru:

- Efla samstarf kennara og nemenda
- Efla ábyrgð nemenda á eigin námi
- Styrkja kennara í fjölbreyttum kennsluháttum og hæfnimiðuðu námsmati
- Gefa kennurum og nemendum færi á að kafa dýpra í viðfangsefni út frá forsendum einstaka nemenda
- Styðja við einstaklingsmiðað nám
- Styðja við og efla lykilhæfni nemenda

Nemendur á miðstigi vinna saman í tvær kennslustundir á viku að þemaverkefnum. Nemendur úr öllum árgöngum stigsins blandast saman í hópum á þessum tímum. Lögð er áhersla á samþættingu námsgreina og samkennslu á þessum tíma og leitast eftir því að verkefnið skilji eftir sig einhverja afurð. Nemendur vinna að hæfniviðmiðum undir sama viðfangsefninu en á ólíkan hátt út frá eigin forsendum og áhuga. Þetta gerir það að verkum að afurð, verkefni og kennsluaðferðir sömu vinnustofunnar ættu ekki endilega að vera þær sömu í ólíkum hópum þótt viðfangsefnið eða þemað sé það sama. Verkefnið styður einnig við lykilhæfni nemenda en í vinnustofunum verður lögð áhersla á að nemendur fái tækifæri til að vinna í hópi með ólíkum einstaklingum, kynna verkefni sín fyrir öðrum með ólíkum miðlum, velja sér námsaðferðir og verkefni, skipuleggja nám sitt og verkefni, sýna frumkvæði, taka leiðsögn og gagnrýni á uppbyggilegan hátt og meta eigin verkefni. Með þessu móti má koma til móts við kröfur aðalnámskrár um að efla alhliða hæfni nemenda auk þess sem aðferðin

gerir kennurum frekar kleift að einstaklingsmiða verkefni. Á unglिंगastigi er unnið á sama hátt en í heilan dag í senn í nokkur skipti yfir skólaárið.

Spjaldtölvur í kennslu

Í september 2015 hóf Álfhólsskóli, eins og aðrir grunnskólar í Kópavogi, innleiðingu á spjaldtölvum til notkunar í námi. Kennarar fengu spjaldtölvur í byrjun júní 2015 og nemendur í 8. og 9. bekk fengu spjaldtölvur afhentar í byrjun september 2015. Um áramótin 2015-2016 fengu 6. og 7. bekkir spjaldtölvur og síðan voru allir nemendur á mið- og unglिंगastigi komnir með spjaldtölvur við upphaf skólaársins 2016-2017. Jafnframt eru um 40 spjaldtölvur í bekkjasettum fyrir nemendur og kennara á yngsta stigi skólans í Digranesi.

Mikil áhersla er innan skólans á að þróa kennsluhætti með hliðsjón af notkun spjaldtölvunnar. Kennarar eru mislangt komnir í þeirri þróun en mikil gróska er í þróun og nýjungum þegar að notkun spjaldtölvu í kennslu kemur. Einn kennari sinnir tölvuumsjón með áherslu á að styðja við innleiðingu spjaldtölvunnar. Innan skólans er starfandi leiðtogaeymi sem stýrir innleiðingunni.

Móðurmál og læsi í stafrænum heimi

Í Álfhólsskóla er þróunarverkefni í vinnslu sem snýst um móðurmál og læsi í stafrænum heimi. Verkefnið hlaut styrk frá Sprotasjóði. Áætlað er að þróun verkefnisins taki tvö skólaár og er nú á öðru ári. Í Álfhólsskóla er mikill áhugi á móðurmálinu, læsi og hinum stafræna heimi í gegnum spjaldtölvur. Verkefnið er hugsað sem þróunarverkefni í móðurmálinu og læsi þar sem áhersla verður á forritun og rökhugsun.

Markmið verkefnisins er að;

- kennarar þekki og noti leiðir til að styrkja móðurmál erlendra nemenda með það að marki að efla læsi þeirra og styðja við íslenskunám.
- kennarar nýti spjaldtölvur af öryggi við alla móðurmálskennslu.
- nemendur fái tækifæri til að leggja rækt við móðurmál sitt, á skólatíma og heima óháð uppruna.
- nemendur búi til smáforrit í samvinnu við kennara og forritara sem styðja við íslenskunám og/eða móðurmál.
- efla forritunarkennslu í skólanum.
- efla víðsýni, samvinnu og sköpun.
- nemendur fái tækifæri til þess að kynnast og prófa sig áfram með forritun.
- nemendur kenni hver öðrum í gegnum spjaldtölvur, t.d. með gerð smáforrita.
- að fá ráðgjöf frá tölvunarfræðingi/forritara sem gæti stutt við forritunarkennslu skólans.
- Álfhólsskóli verði leiðandi skóli í móðurmálskennslu í stafrænum heimi.

Þróunarverkefnið tengist beint öðrum verkefnum sem skólinn vinnur að, eins og “spjaldtölvur í kennslu” og “læsi í Álfhólsskóla.

Læsi í Álfhólsskóla

Mennta og menningarmálaráðuneytið í samvinnu við sveitarfélög og skóla setti fram þjóðarsáttmála um læsi sem hefur það að markmiði að öll börn geti við lok grunnskóla lesið sér til gagns. Átakið skal gilda til ársins 2018 og er læsisstefna Kópavogs byggð á sama grunni eins og sjá má á heimasíðu Kópavogsbæjar. Læsisstefnuna má lesa á [heimasíðu skólans](#).

Í stefnu Kópavogsbæjar eru sett fram skýr markmið til skóla bæjarins um að þeim beri að stefna að því að 90% nemenda verði læsir í lok grunnskóla eins og þjóðarsáttmálinn kveður á um. Skólarnir hafa hver um sig mótað sína eigin stefnu um hvernig þeir vilja ná þessum markmiðum.

Ný læsisstefna Álfhólsskóla hefur verið birt og var stefnan unnin af læsisteymi skólans en í því sitja bæði almennir kennarar og sérkennarar af öllum aldursstigum. Markmiðið með læsisstefnu Álfhólsskóla hefur verið að fastmóta leiðir í lestri og lestrarfærni og setja fram námsmarkmið í lestrarkennslu. Læsisteymið vann að því að setja fram markvissar áherslur um lestrarkennslu og

áætlanir um greiningar og próf. Niðurstöður eru ætlaðar til að finna leiðir til úrbóta. Lesskilningur og lestrarframfarir eru grunnþættir þeirrar vinnu sem þarf að vera í sífelldri þróun. Því er viðbúið að breytingar eigi sér stað bæði með nýjum leiðum og nýrri sýn á greiningar og próf.

Menntamálastofnun hefur gefið út mælitæki í lestrarfærni fyrir skólakerfi landsins sem Álfhólsskóli nýtir ásamt öðrum prófum og leiðum sem hafa gefist vel við að meta lestrarhæfni nemenda. Lesfimiþróf Menntamálastofnunnar eru einstaklingsmiðuð próf, ætluð fyrir 1.-10.bekk grunnskóla. Umsjónarkennarar og sérkennarar leggja prófin fyrir þrisvar á ári, í september, janúar og maí, og skila inn niðurstöðum rafrænt. Þessi próf gefa nemendum, foreldrum og skólanum sýn á hvar nemandinn er staddur í lestrarferlinu.

Að auki við lesfimiþrófin eru LOGOS skimunar próf lögð fyrir alla nemendur í 3.bekk og einstaka nemendur í 6. og 8.bekk eftir þörfum. Í skimuninum er samanburður gerður á lestri og lestrarfærni ásamt ritun. Niðurstöður sýna mismunandi færni nemenda í lestri og lesskilningu. Í læsisstefnu skólans kemur skýrt fram hver markmiðin eru og að hverju þarf að vinna ef viðunandi árangur er ekki til staðar og einnig ef um sértækan vanda er að ræða. (Sjá nánar í læsisstefnu skólans að hverju er stefnt í hverju tilfalli fyrir sig og hver eru viðmiðin til að ná settum árangri. Einnig bendum við á stefnu Kópavogsbæjar um mál og lestur).

Álfhólsskóli vinnur faglega út frá þeim niðurstöðum sem skimanir og lesfimiþróf leiða í ljós. Sett eru fram úrræði fyrir sérhvern nemanda. Lögð er áhersla á að virkja foreldra til samvinnu og setja upp marvissa vinnu í lestri ákveðið margar kennslustundir í viku þar sem nemendum er skip upp í lestrarhópa út frá niðurstöðum lesfimiþrófa og skimanna. Unnið er með víxllestur, sögur, ýmis verkefni, yndislestur og hugtakakort svo eitthvað sé nefnt. Heimalestur, sem er mikilvægur hluti lestrarnáms, er unninn með foreldrum í samvinnu við skólann.

Hjálpargögn sem m.a. eru og verða notuð áfram eru lesskilningshjólíð og ákveðin verk í skapandi skrifum. Skapandi skrif eru kennd í 5., 6. og 7. bekk og er þar verið að vinna með ritunarferli nemenda ásamt lesskilningi í mismunandi textaskrifum. Þessi aðferð er talin auka færni í lestri þar sem verið er að vinna með lestrarferlið út frá að skrifa sig til læsis og skilnings. Einnig er unnið með gagnvirkt efni sem hefur verið unnið í skólanum og er ætlað til að setja inn fyrir spjaldtölvur og önnur hjálpartæki. Nýttar eru tölvur, spjaldtölvur og smart tafla til að auka fjölbreytni í þjálfun nemenda ásamt misþungu lefni. Einnig verður haldið áfram að vinna með tilraunaútgáfu á lesskilningsefni frá Skólavefnum svo og efni sem hefur verið gefið út af lestrarfræðingum (Rannveig Lund, Sigríður Ólafsdóttir, Bryndís Guðmundsdóttir og fleirum).

Mikilvægt er að haldið verði áfram að þróa fjölbreytta kennsluhætti út frá þeirri stefnu sem sett hefur verið um lestrarkennslu af hálfu skólans og yfirvalda. Fjölbreytni í námsleiðum er undirstaða þess að mæta þörfum hvers og eins nemanda því það er vísindalega sannað að sumir læra að lesa án þess að hafa neitt fyrir því meðan aðrir eiga við ýmis vandamál að stríða sem hamla því að þeir geti tileinkað sér lestrarfærni til gagns nema með mikilli þjálfun og vinnu. Því verða þeir þættir sem snúa að kennslu nemenda með sértæka lestrarerfiðleika að vera í stöðugri endurskoðun og þróaðar mismunandi leiðir til að ná viðunandi árangri sem skili öllum nemendum við lok grunnskóla út í lífið með reisn.

Erasmus samstarfsverkefni um einelti á Internetinu

Álfhólsskóli tekur þátt í Erasmus-plus verkefni ásamt skólum frá Spáni, Tyrklandi, Grikklandi, Póllandi og Rúmeníu sem hefur yfirumsjón með verkefninu. Viðfangsefni verkefnisins er að taka á auknu einelti og mismunun innan skólanna og deila hugmyndum um hvernig eigi að bregðast við og fyrirbyggja. Rafrænt einelti sem fer fram á samfélagsmiðlum er vaxandi vandamál innan skólanna. Þetta er einelti sem skólarnir eiga í erfiðleikum með að ná utan um og uppræta. Það sem flækir málið er að kennarar og foreldrar þurfa ekki aðeins að takast á við einelti og mismunun innan skólanna eða á heimilum heldur verða þeir að glíma við flóknar aðstæður á netinu sem erfitt er að skilja og fylgjast

með. Foreldrar og kennarar eiga því erfiðara með að sjá og átta sig á einkennum eineltis og flóknara verður að koma upp aðgerðaráætlun til að fyrirbyggja það. Verkefnið stefnir að því að finna vísbendingar um neteinelti og leiðir til þess að fyrirbyggja einelti á netinu og í skólunum með samvinnu skóla og annarra hagsmunaaðila. Verkefnið tekur tvö ár og er nú á öðru ári.

Erasmus samstarfsverkefni um náttúrufræði og stærðfræði

Álfhólsskóli tekur þátt í Erasmus-plus verkefni ásamt skólum frá Rúmeníu, Króatíu og Póllandi sem hefur yfirumsjón með verkefninu. Viðfangsefni verkefnisins er að vinna með 13-15 ára nemendum í stærðfræði og náttúrufræði út frá upplýsingatækni í takt við breyttar áherslur 21 aldarinnar. Rannsóknir sýna að nemendur í dag hafi víðtæka þekkingu á ýmis konar tækni en hafi ekki alltaf færni til þess að nýta sér hana til fulls í námi. Nemendur hafa almennt áhuga á náttúrufræði og stærðfræði en eiga gjarnan í erfiðleikum með öðlast djúpstæða þekkingu og leikni í greinunum. Markmið verkefnisins eru m.a. gera nemendum kleift að kafa dýpra í náttúrufræði og stærðfræði með upplýsingatækni að vopni í samvinnu við fjölbreytilegan nemendahóp víðsvegar um heiminn. Markmið verkefnisins eru ekki síst að vekja áhuga nemenda á námi í náttúrufræði og stærðfræði, ýta undir forvitni þeirra um umheiminn og styrkja lærdómssamfélag þátttökulanda. Fyrsti vinnufundur verkefnisins er í Póllandi í október 2018 þar sem verður gerð áætlun um frekari markmið verkefnisins.

Grænfáninn

Álfhólsskóli hóf innleiðingu verkefnisins skóli á grænni grein haustið 2013.

(Sjá: <http://www.landvernd.is/graenfaninn/yflokkar.asp?flokkur=1055>).

Vorið 2015 fékk Álfhólsskóli grænfánann í fyrsta sinn og í annað sinn vorið 2017.

Sérstakur starfshópur er starfandi innan skólans sem stýrir framkvæmd verkefnisins. Hópurinn leggur árlega fram áætlun um starfið sem kynnt verður á heimasíðu skólans. Markmið vetrarins eru fyrst og fremst að vinna að yfirmarkmiðum bæjarstjórnar Kópavogs sem unnin eru út frá heimsmarkmiðum sameinuðu þjóðanna um sjálfbæra þróun (sjá: <https://www.kopavogur.is/is/frettir-tilkynningar/heimsmarkmid-sameinudu-thjodanna-innleidd-i-kopavogi-1>).

Heilsueflandi grunnskóli

Álfhólsskóli skráði sig til þátttöku í verkefninu Heilsueflandi grunnskóli haustið 2013.

http://www.landlaeknir.is/heilsa-og-lidan/verkefni/item12346/Heilsueflandi_grunnskoli

Skólaárið 2013 – 2014 var unnið að úttekt á stöðu skólans með tilliti til gátlista Embættis landlæknis fyrir Heilsueflandi grunnskóla. Jafnframt var unnin áætlun um næstu skref við innleiðingu verkefnisins. Áhersluþættir Heilsueflandi grunnskóla eru átta: Nemendur, nærsamfélag, hreyfing og öryggi, mataræði og tannheilsa, heimili, geðrækt, lífsleikni og starfsfólk.

Undanfarin ár hefur verið unnið að því að greina stöðuna inna skólans út frá gátlistum verkefnisins en jafnframt tekin lítill skref til úrbóta þar sem úrbóta var mest þörf samkvæmt gátlistum. Sérstakur starfshópur er starfandi innan skólans sem stýrir framkvæmd verkefnisins. Hópurinn leggur árlega fram áætlun um starfið sem kynnt verður á heimasíðu skólans. Á skólaárinu 2018 - 2019 verður lögð áhersla á að vinna með þætti sem tengjast hreyfingu og geðrækt í takt við heimsmarkmið sameinuðu þjóðanna um sjálfbæra þróun.

Þróun kennsluhátta

Stefna Álfhólsskóla er að skólinn sé skóli án aðgreiningar sem leggur áherslu á vellíðan nemenda, skapandi starf og fjölbreytta kennsluhætti.

Sérstakt teymi hefur starfað innan skólans um kennsluþróun. Teymið hefur sett markmið fyrir kennara og nemendur sem skólinn starfar eftir. Matsteymi skólans hefur sett fram framkvæmdaráætlun þar sem unnið er að þessum markmiðum:

Markmið fyrir kennara

- Að kennarar efli þekkingu sína og færni við notkun mismunandi kennsluaðferða.
- Að kennarar öðlist færni í að skoða eigin kennsluaðferðir og séu færir um að meta hvaða aðferð á best við hverju sinni.
- Að kennarar vinni með fjölbreytta kennsluhætti til að koma til móts við einstaklingsmiðað nám og að kenna til skilnings.
- Að kennarar öðlist færni í að þróa kennsluhætti sína.
- Að kennarar geti nýtt sér spjaldtölvur og upplýsingatækni til að dýpka kennslu sína þar sem það á við.
- Að kennarar styrki fagvitund sína.
- Að kennarar miðli þekkingu sinni og aðferðum til samkennara sinna.
- Að kennarar vinni saman að því að móta stefnu skólans hvað varðar kennsluhætti og þróun þeirra.

Markmið fyrir nemendur

- Að nemendur verði sjálfstæðir og ábyrgir í námi sínu.
- Að nemendur skipuleggi námið að hluta til sjálfir og geti sett sér raunhæf markmið.
- Að nemendur geti valið sér verkefni eftir áhugasviði.
- Að nemendur verði færir um að nýta sér spjaldtölvu og upplýsingatækni í vinnu sinni.
- Að nemendur þjálfu félagsfærni í samvinnu við aðra nemendur og kennara.
- Að nemendum líði vel í námi og starfi.
- Að nemendur eigi kost á einstaklingsmiðuðu námi.
- Að nemendur eigi kost á fjölbreyttum kennsluháttum til að koma til móts við mismunandi þroska og getu þeirra.
- Að nemendur verði færir um að meta vinnu sína og samnemenda á gagnrýnin og jákvæðan hátt.
- Að nemendur séu færir um að leggja mat á kennslustundir og kennsluhætti með tilliti til þess hvort þeir hafi tileinkað sér viðfangsefnið hverju sinni.

Hugmyndfræði

- Einkunnarorð skólans menntun, sjálfstæði, ánægja.

Framkvæmdaráætlun 2018-19

Tími	Markmið	Aðgerðir	Ábyrgð
Allt skólaárið	Að kennarar geti nýtt sér spjaldtölvur og upplýsingatækni til að dýpka kennslu sína þar sem það á við.	Verkefnastjóri spjaldtölvuvæðingar Álfhólsskóla og Kópavogsbær sjá um að bjóða upp á ýmis námskeið og kynningar á möguleikum spjaldtölva í kennslu. Kennarar fá tækifæri til að kynnast og prófa ýmiskonar "öpp" sem geta dýpkað kennslu þeirra.	Kópavogsbær Stjórnendur Leiðtogi spjaldtölvuvæðingar
Allt skólaárið	Að nemendur verði færir að nýta sér spjaldtölvu og upplýsingatækni í vinnu sinni.	Nemendur vinna ýmis verkefni og halda utan um nám sitt í spjaldtölvum. Lögð áhersla á notkun Google Education.	Matsteymi Stjórnendur Kennarar Leiðtogi spjaldtölvuvæðingar Kópavogsbær
Allt skólaárið	Að kennarar þekki og geti notað mismunandi kennsluaðferðir og öðlist færni í að þróa kennsluhætti	Kennarar sinni endurmenntun sinni, afli sér í sífellu nýrrar þekkingar á námi og kennslu.	Kennarar Stjórnendur

	sína.		
Allt skólaárið	Að kennarar öðlist færni í að skoða eigin kennsluaðferðir og séu færir um að meta hvaða aðferð á best við hverju sinni.	Kennarar hittast á kaffihúsafundum á fimmtudögum, ræða og deila kennsluaðferðum.	Matsteymi
Allt skólaárið	Að kennarar vinni með fjölbreytta kennsluhætti til að koma til móts við einstaklingsmiðað nám og að kenna til skilnings. Að nemendur eigi kost á einstaklingsmiðuðu námi. Nemendum líði vel í námi og starfi, þeir eigi kost á fjölbreyttum kennsluháttum til að koma til móts við mismunandi þroska og getu þeirra.	Kennarar noti fjölbreytta kennsluhætti og einstaklingsmiðaðar aðferðir og verkefni. Stjórnendur meta kennslustundir og gefa kennurum endurgjöf.	Kennarar Stjórnendur
Allt skólaárið	Að nemendur séu færir um að leggja mat á kennslustundir og kennsluhætti með tilliti til þess hvort þeir hafi tileinkað sér viðfangsefnið hverju sinni.	Nemendur meti kennslustundir og kennsluhætti.	Kennarar Nemendur
Allt skólaárið	Að nemendur verði færir um að meta vinnu sína og samnemenda á gagnrýnin og jákvæðan hátt.	Sjálfsmat og jafningjamat er hluti af hefðbundnu námsmati. Nemendur meta hæfni sína á Mentor reglulega yfir skólaárið í samráði við foreldra og kennara.	Kennarar Nemendur
Allt skólaárið	Að kennarar styrki fagvitund sína og miðli þekkingu sinni og aðferðum til samkennara sinna.	Kennarar hittast á kaffihúsafundum á fimmtudögum í faglegar umræður.	Kennarar Stjórnendur
Júní 2019	Að kennarar vinni saman að því að móta stefnu skólans hvað varðar kennsluhætti og þróun þeirra.	Fagfundir og vinnustofur á skólaárinu	Stjórnendur Kennarar
Allt skólaárið	Að nemendur verði sjálfstæðir og ábyrgir í námi sínu. Þeir skipuleggi námið að hluta til sjálfir og geti sett sér raunhæf markmið.	Nemendur og foreldrar fylgjast með námsframvindu og verkefnum á Mentor. Nemendur setja sér markmið og skipuleggja nám sitt í samráði	Kennarar Foreldrar Nemendur

		við kennara og foreldra.	
Allt skólaárið	Að nemendur geti valið sér verkefni eftir áhugasviði.	Nemendur fá reglulega tækifæri til að velja sér verkefni út frá áhugasviði, t.d. valgreinar, þemadagar, heilsudagar og vordagar. Kennarar flétta val inn í almenna kennslu sína eftir því sem við á.	Kennarar
Allt skólaárið	Að nemendur þjálfí félagsfærni í samvinnu við aðra nemendur og kennara.	Nemendur fá tækifæri til að vinna að fjölbreyttum hópverkefnum, innan og utan bekkjardeildar, í almennri kennslu og á þemadögum. Vinnum saman.	Kennarar

Heimanám

Viðmið um heimanám á yngsta stigi:

Allir nemendur lesi heima upphátt og í hljóði fimm sinnum í viku. Skrifa sóknarskrift og vinni að sögugerð aðra hverja viku.

4. bekkur gæti að auki unnið 1 – 2 verkefni á viku, þó þarf að gæta að heimavinna taki ekki meira en u.þ.b. 30 mínútur. Annað viðfangsefnið gæti verið að ljúka einhverju sem ekki tókst að ljúka í skólanum.

Viðmið um heimanám á miðstigi:

Allir nemendur lesi heima upphátt og í hljóði fimm sinnum í viku. Fjóra daga vikunnar má að hámarki setja fyrir tvö verkefni auk heimalesturs. Annað viðfangsefnið gæti verið að ljúka einhverju sem ekki tókst að ljúka í skólanum en hitt verkefnið nýtt.

Viðmið um heimanám á elsta stigi:

Nemendur lesi heima í lesfögum u.þ.b. 15 mínútur á dag. Önnur verkefnavinna að hámarki 40 mínútur á dag. Stefnt skal að því að heimanám taki ekki meira en klukkustund á dag, virka daga. Kennarar aðgæti á Mentor hvað þegar er búið að setja fyrir hjá nemendum áður en heimavinna er skráð í kerfið.

Tilmæli til kennara að setja ekki heimanám fyrir frídaga. Í því sambandi skal þó áréttað að miðað er við samsvarandi heimanám fyrir mánudaga eins og aðra virka daga. Nemandi hefur þá val um hvort hann lýkur því heimanámi á föstudegi eða um helgi.

Tilmæli til kennara að próf séu ekki sett á daginn eftir vetrarfrí og lögbundna frídaga s.s. sumardaginn fyrsta, 1. maí og uppstigningardag.

Starfsáætlun nemenda

Útfærsla viðmiðunarstundaskrár

Skipting námsgreina í 1. – 10. bekk skólaárið 2018 - 2019

Námsgrein	1. b	2. b	3. b	4. b	5. b	6. b	7. b	8. b	9. b	10. b
Íslenska	7	7	7	7	7	7	6	6	6	6
Stærðfræði	5	5	5	5	5	5	5	6	6	6
Samfélagsfræði	2,5	2,5	2,5	3	4	4	4	2	2	3
Náttúrufræði/útikennsla	2,5	2,5	2,5	3	3	3	2	3	3	3
Enska			1	1	3	3	3	4,5	4,5	3
Danska							3	4,5	3	3
Lífsleikni	1	1	1	1	1	1	1	1	1	1,5
List- og verkgreinar	5	6	6	6	6	6	6	3	3	3
Heimilisfræði	**	**	**	**	**	**	**	**	**	**
Smíði	**	**	**	**	**	**	**	**	**	**
Myndmennt	**	**	**	**	**	**	**	**	**	**
Textílmennt	**	**	**	**	**	**	**	**	**	**
Tónmennt/samsöngur	**	**	**	**	**	**	**	**	**	**
Leiklist					**	**	**	**	**	**
Skák	**	**		**						
Upplýsinga/tæknimennt	***	***	***	***	***	***	***	***	***	***
Íþróttir	2	2	2	2	2	2	2	2	2	2
Sund	1	1	1	1	1	1	1	1	1	1
Val/umsjón	4	3	2	1	3	3	2	4	5,5	5,5
Samtals:	30	30	30	30	35	35	35	37	37	37

**List- og verkgreinar í viðkomandi árgangi skiptast þannig að nemendahópnum er skipt upp í sex hópa. Skólaárinu er síðan skipt upp í sex tímabil.

***Kennsla í upplýsinga- og tæknimennt er fléttuð inn í kennslu allra námsgreina.



Skóladaður nemenda í 1. – 7. bekk

07:30	Skólinn opnaður
07:45	Matsalur opnar – hafragrautur í boði skólans
08:00	Bekkjastofur opnaðar
08:10	Kennsla hefst hjá nemendum í 1. – 7. bekk
09:20 eða 09:50	Morgunhressing (fer eftir því hvort nemendur eru í list- og verkgreinum eða íþróttum/sundi í fyrstu tveimur kennslustundunum)
9:30 – 9:50	Frímínútur/útvíst hjá 1. – 7. bekk
11:10 - 12:00	Matur og útvíst hjá nemendum í 1. - 4. bekk
11:10 – 11:40	Matur útvíst hjá nemendum í 5. – 7. bekk
12:00 - 13.20	Kennsla – skóla lýkur hjá nemendum í 1. – 4. bekk
13:20	Frístundl opnar fyrir nemendur í 1. - 4. bekk
13:00 – 13:15	Frímínútur/útvíst hjá nemendum í 5. – 7. bekk.
13:15 – 13:55	Kennsla – skóla lýkur hjá nemendum í 5. – 7. bekk.
17:00	Frístundl skólans lokað

Skóladaður nemenda í 8. – 10. bekk

07:30	Skólinn opnaður
07:45	Matsalur opnar – hafragrautur í boði skólans
08:30 – 09:30	Kennsla hefst hjá nemendum á unglingastigi
09:30 – 09:50	Frímínútur - nesti
09:50 – 10:50	Kennsla
10:50 – 11:00	Frímínútur
11:00 – 12:00	Kennsla
12:00 – 12:30	Frímínútur - matur
12:30 – 13:30	Kennsla
13:30 – 14:30	Kennsla
14:45 – 15:45	Kennsla valgreina fer fram eftir hádegi mánudaga til fimmtudaga.

Á föstudögum lýkur skóladegi á umsjónartíma sem er 40 mínútur. Skóladegi á föstudegi lýkur því 14:10.

Nemendur í 1. – 7. bekk fá 10 mínútna nestistíma og 30 mínútna matartíma á dag. Í nestistímanum er létt hressing að heiman snædd í kennslustofum en í hádegishléi er borðað í matsal skólans. Nemendur í 1. – 4. bekk fara tvisvar á dag út í frímínútur, klukkan 09:30 – 09:50 og svo fyrir eða eftir hádegisverð í 20 mínútur á bilinu 11:10 – 11:50.

Nemendur í 5. – 7. bekk fara þrisvar á dag út í frímínútur, klukkan 9:30 – 9:50, eftir hádegisverð klukkan 11:30 – 11:40 og svo klukkan 13:00 – 13:15. Ætlast er til að allir nemendur 1. - 7. bekkjar fari út í allar frímínútur. Undantekningar frá því að fara út í frímínútum eru annars eftirfarandi:

- Nemandi hefur verið lasinn og foreldri óskar skriflega eftir leyfi til inniveru í frímínútum.
- Kennari hefur leyfi til að láta nemanda vera inni ef sérstakar ástæður krefjast, s.s. vegna skyndilegra veikinda eða slysa, áreitni eða verkefnaskyldu, en þá á ábyrgð kennara og í samvinnu við skólaliða.
- Mjög vont veður.

Nemendur í 8. – 10 bekk fara fjórum sinnum í frímínútur á dag, klukkan 09:30 – 09:50, 10:50 – 11:00, matarhlé er 12:00 – 12:30 og svo eru frímínútur frá klukkan 14:30 – 14:45. Nemendur í 8. – 10. bekk ráða hvort þeir fara út í frímínútum eða ekki. Allar kennslustundir í unglingadeild eru 60 mínútur nema umsjónartíminn sem er síðasti tími vikunnar á föstudögum.

Nemendur sækja íþróttakennslu í íþróttahúsinu í Digranesi. Allir nemendur skólans eru með tvo íþróttatíma á viku á stundaskrá. Sund er kennt einu sinni í viku í sundlaug Kópavogs í öllum árgöngum nema 1. bekk en þar er sundkennslan í lotum. Nemendur fara á milli skóla og sundlaugar í rútu.

Nemendaferðir

Í flestum árgöngum er vettvangsferðum fléttað inn í skólanámið. Þó hver vetur sé einstakur og taki mið af efnahagsástandi og aðstæðum heimila og skóla þá hafa eftirfarandi ferðir verið fastir liðir í skólastarfi Álfhólsskóla:

Sveitaferð á yngsta stigi.

Nemendur í 5. bekk fara í gróðursetningarferð í Guðmundarlund.

Nemendur í 7. bekk fara í eina viku í skólabúðir í Reykjaskóla í Hrutafirði.

Nemendur í 9. bekk fara í skólabúðir að Laugum í Sælingsdal.

Nemendur í 10. bekk fara í útskriftarferð að vori og gista eina til tvær nætur.

Að öllu jöfnu er miðað við að 5., 6. og 8. bekkur geti farið í eina lengri námsferð á skólaárinu.

Á hverjum vetri heimsækja einstaka bekkir og árgangar fjölmörg söfn í tengslum við námið.

Vorferðir eru farnar í öllum árgöngum um nágrenni skólans, oftast í tengslum við sérstök þemaverkefni eða kennslu í viðkomandi árgangi.

Ætlast er til að þeir nemendur sem fara ekki í ferðalög komi í skólann. Kennarar sem kenna viðkomandi nemendum fara oftast með í ferðalög.

Árshátíðir nemenda

Árshátíð nemenda í 8. – 10. bekk verður haldin í apríl 2019 í samstarfi við félags-miðstöðina Pegasus. Árshátíð nemenda í 5. – 7. bekk er sömuleiðis í samstarfi við Pegasus og verður haldin í apríl 2019.



Viðburðadagatal skólaárið 2018 – 2019

(Viðburðadagatalið er uppfært innan skólaársins)

Mán	Dagsetning	Verkefni	Ágúst	September	Október	Nóvember	Desember	Janúar	Febrúar	Mars	Apríl	Maj	Júní
Ágúst	15. - 22.	Skipulagsdagar	X										
	23.	Skólasetning og skólaboðun 1. bekkjar	X										
	24.	Skólasetning 1. bekkja og kennsla hefst	X										
	25.	Haustþema í öllum árgöngum	X										
	29.	Kynningarf. fyrir foreldra og nemendur í 5.b	X										
	30.	Kynningarf. fyrir foreldra og nemendur í 1.b	X										
September	4.	Kynningarf. fyrir foreldra og nemendur í 8.b		X									
	8.	Dagur læsis		X									
	16.	Dagur íslenskrar náttúru		X									
	20.	Samræmt próf í 7. bekk		X									
	21.	Samræmt próf í 7. bekk		X									
	26.	Evrópski tungumáladagurinn		X									
	27.	Samræmd próf í 4. bekk		X									
	28.	Samræmd próf í 4. bekk		X									
Október	2. - 3.	Þemadagar - Kóngulóardagar í Digranesi			X								
	4. - 5.	Þemadagar - Kóngulóardagar í Hjalla			X								
	12.	Skipulagsdagur			X								
	15.	Samráðsdagur (Samtöl við foreldra og nema)			X								
	18. - 19.	Vetrarfrí			X								
	22. - 26.	1. bekkur fer í heimsókn á leikskólana í vikunni			X								
	27.	Fyrsti vetrardagur			X								
	29.	Bangsadagurinn (Ætti að vera 28.)			X								
Nóvember	8.	Dagur vináttunnar				X							
	16.	Dagur íslenskrar tungu				X							
	16.	Stóra upplestrarkeppnin hefst á sal				X							
	19.	Skipulagsdagur				X							
	20.	Dagur mannréttinda barna				X							
	24.	Aðventufjör foreldrafélagsins				X							
	26. - 30.	9. bekkur á Laugum í Sælingsdal þessa viku				X							
	28.	Morgunkaffi foreldra með stjórnendum í Digra				X							
	29.	Morgunkaffi foreldra með stjórnendum í Hjalla				X							
26. - 30.	9. bekkur á Laugum í Sælingsdal				X								
Desember	1.	Fullveldisdagurinn					X						
	3.	Valkynning unglíngastígs e.h.					X						
	4. - 5.	Jólasamverustundir					X						
	6.	Leikskólan. í heimsókn í kakó og piparkökur					X						
	7.	Starfamessa á unglíngastigi					X						
	10. - 13.	Vinabekkjakaffihús					X						
	14.	Jólahlaðborð nemenda og starfsmanna					X						
	19.	Jólaskemmtun 8. - 10. bekkja					X						
20.	Jólaskemmtun og Litlu jólin í stofu 1.-7. bekkja					X							
21.	Jólafrí					X							

Mán	Dagsetning	Verkefni	Ágúst	September	Október	Nóvember	Desember	Janúar	Febrúar	Mars	Apríl	Mái	Júní
Janúar	3.	Skipulagsdagur						X					
	4.	Kennsla hefst eftir jólafrí						X					
	6.	Þrettándinn						X					
	11.	Tækjalaus dagur						X					
	25.	Bóndadagur						X					
	28.	Hundrað daga hátíð 1. bekkjar						X					
Febrúar	1.	Dagur stærðfræðinnar							X				
	6.	Samráðsdagur							X				
	24.	Konudagur							X				
	25. - 26.	Vetrarfrí							X				
Mars	1.	Stefnumótunardagur								X			
	4.	Bolludagur								X			
	5.	Sprengidagur								X			
	6.	Öskudagur - kennslu lýkur á hádegi								X			
	11.	Samræmd próf í íslensku í 9.bekk								X			
	12.	Samræmd próf í stærðfræði í 9.bekk								X			
	13.	Samræmd próf í ensku í 9.bekk								X			
	19.	Skipulagsdagur								X			
	21. - 22.	Heilsudagar							X				
Apríl	2.	Aljóðadagur einhverfunnar - Blár dagur									X		
	4.	Árshátíð unglingsstigs									X		
	8.	Árshátíð miðstigs									X		
	8. - 11.	Skólaheimsókn leikskólanna í Digrales									X		
	12.	Síðasti kennsludagur fyrir páska									X		
	15.	Páskabingó foreldrafélagsins									X		
	23.	Fyrsti kennsludagur eftir páska									X		
25.	Sumardagurinn fyrsti									X			
Mái	1.	Verkalýðsdagurinn										X	
	3.	Valkynning unglingsstigs e.h.										X	
	6. - 10.	7. bekkir á Reykjum										X	
	16.	Vorskóli fyrir verðandi nemendur 1.bekkjara										X	
	17.	Skipulagsdagur										X	
	20.	Aðalfundur foreldrafélagsins										X	
	20. - 22.	Námsmatsdagar á unglingsstigi										X	
	23. - 31.	Lokaverkefni í 10.bekk.										X	
	29.	Vorsýning 4.bekkjara										X	
	30.	Uppstigningardagur										X	
31.	Gróðursetningarferð 5.bekkjara										X		
	31.	Fótboltamót 7.bekkjara í Kópavogi									X		
Júní	3. - 5.	Vorferð 10.bekkjara											X
	5.	Landnáms hátíð 5. bekkjara											X
	3. - 6.	Vorþema í 1. - 9. bekk											X
	6.	Skólaslit 10. bekkjara kl. 17											X
	7.	Skólaslit 1. - 9. bekkjara og vorhátíð											X
	11. - 12.	Skipulagsdagur											X

Valgreinar

Allir nemendur í 8. bekk velja tvær kennslustundir í frjálssu vali en nemendur 9. og 10. bekk velja a.m.k. 3 klst. (4,5 kennslustundir) í frjálssu vali. Nemendur velja áfanga tvisvar á skólaárinu, í apríl/maí fyrir komandi haustönn og í nóvember/desember fyrir vorönn.

Áður en valframboð haustannar var ákveðið var gerð forkönnun meðal nemenda í 7. - 9. bekk í maí 2018. Eftirtaldar námsgreinar voru í boði sem valgreinar fyrir nemendur 8. – 10. bekkja fyrir haustönnina 2018:

Síðasti tölustafur í áfanganúmeri vísar til fjölda klst. í kennslu á viku.

8. bekkur	9. og 10. bekkur
Félagsmálafræði FÉL 181 Hársnyrting HÁR 182 Heimilisfræði HEI 182 Hönnun og smíði HÖN 182 Móðurmál í stafrænum heimi MÍS 182 Myndlist MYN 182 Íþróttaval ÍÞR 181 Skák SKÁ 181 Snyrtifræði SNY 182 Söngleikjaval SÖN 182 Verkleg náttúrufræði NÁT 182 Ævintýralandið ÆVI 182 Zumba ZUM 181	Enska ENS 1A3 (Undirbúningur til að taka áfanga á 2.þrepi í framhaldsskóla á vorönn) Félagsmálafræði FÉL 1A1 Glerlist GLE 1A2 Hársnyrting HÁR 1A2 Heimspæki HEM 1A1 Heimilisfræði HEI 1A2 Hönnun og smíði HÖN1A2 Íþróttaval ÍÞR 1A1 Leikskólaval LEK 1A2 Myndlist MYN 1A2 Rökræður og rífrildi RÖK 1A1 Skák SKÁ 1A1 Skólahreysti SKÓ 1A1 Snyrtifræði SNY 1A2 Söngleikjaval SÖN 1A2 Tíska og hönnun TOH 1A2 Ævintýralandið ÆVI 1A2 Zumba ZUM 1A1 Stærðfræði 1A3 (Undirbúningur til að taka áfanga á 2.þrepi í framhaldsskóla á vorönn)

Skólabragur og skólareglur

Öll sem eitt

Skólamenningaráætlun: Öll sem eitt var tekin saman árið 2018 af Sigrúnu Erlu Ólafsdóttur með aðstoð Elísabetar Jónsdóttur og Önnu Pálu Gísladóttur. Áætlunin fjallar um það hvernig má efla jákvæða og góða skólamenningu sem er einkennandi fyrir lærdómssamfélag þar sem virðing, lýðræði, fjölbreyttir kennsluhættir, lífsleikni, jákvæð samskipti og samvinna allra aðila skólasamfélagsins eru í fyrirrúmi. Meginmarkmið ÖSE er að skapa jákvæða skólamenningu og liðsheild þar sem einelti þrífst ekki, allir aðilar eru mikilvægur hluti af hópum, eiga sér hlutverk og tilgang. Áætlunin verður tekin í fyrsta skipti í notkun á skólaárinu og verður í áframhaldandi þróun. Áætlunina má finna í heild sinni [á heimasíðu skólans](#).

Skólareglur

Í upphafi hvers skólaárs halda umsjónarkennarar bekkjarfundi með nemendum sínum og útbúa í sameiningu bekkjarreglur sem taka mið af skólareglum og skólamenningu. Skólareglur eru eftirfarandi:

1. Við sýnum hvert öðru virðingu.
2. Við erum stundvís.
3. Við göngum vel um.
4. Við erum ekki á faratækjum á skólalóðinni.
5. Nemendur yfirgefa ekki skólalóðina án leyfis.
6. Skólinn tekur ekki ábyrgð á verðmætum.
7. Notkun snjalltækja er í samráði við kennara.
8. Við komum með holla og góða fæðu í skólann nema við sérstök tilefni.

Við berum öll ábyrgð á að fara eftir reglum skólans. Brjóti nemandi skólareglur og/eða hegðun hans óviðunandi fylgir skólinn verklagsreglum um ferli vegna slíkrar hegðunar.

Aðgerðir og viðurlög við brotum á skólareglum

Vísað er til reglugerðar nr. 1040/2011.

Í almennum aðgerðum felst að:

- fylgja vel eftir þeim kröfum sem gerðar eru til nemenda
- sýna nemendum skilning, þolinmæði og sveigjanleika
- hvetja nemendur með jákvæðum hætti til þess að læra góð mannleg samskipti
- veita nemendum persónulega aðstoð
- gefa nemendum færi á að tjá sig og segja frá málsatvikum
- boða forráðamenn á upplýsingafund ef hegðun nemenda truflar skólastarf

Sértækar aðgerðir og viðurlög

Ávallt skal taka tillit til aðstæðna og þarfa nemenda og hafa samráð við forráðamenn.

Leggja skal áherslu á að leitað sé eftir samkomulagi og sáttaleiðum. Forráðamönnum skal ætíð og svo fljótt sem auðið er gerð grein fyrir brotum barna sinna á skólareglum. Gefa skal forráðamönnum kost á að tjá sig ef börn þeirra brjóta skólareglur.

1. Gerist nemandi sekur um brot á skólareglum með einum eða öðrum hætti á starfsmaður að byrja á að ræða við hann og reyna með yfirvegum og samtali að stöðva hegðunina. Hann getur óskað eftir aðstoð hjá nálægum starfsmanni eða hringt í deildarstjóra (eða annan stjórnanda) eftir aðstoð.

2. Valdi nemandi verulegri truflun og/eða gerist ítrekað brotlegur við gildandi skólareglur á:
 - viðkomandi kennari að upplýsa forráðamenn og umsjónarkennara
 - umsjónarkennari að meta mál nemandans, ræða einslega við hann og aðstoða hann við að bæta hegðun sína
 - umsjónarkennari að upplýsa nemanda til hvaða úrræða verði gripið ef hegðunin endurtekur sig
3. Ef nemandi lætur sér ekki segjast, má vísa honum úr tíma og inn til stjórnenda. Deildarstjóri getur svo boðað hann, umsjónarkennara og forráðamenn hans í viðtal.
4. Verði enn ekki breyting til batnaðar skulu kennarar leita aðstoðar lausnateymis skólans.
5. Ef aðgerðir lausnateymis bera ekki árangur getur umsjónarkennari vísað málinu til nemendaverndarráðs.
6. áðurnefndar aðgerðir bera ekki árangur getur skólastjóri vísað máli nemanda til fræðslufirvalda og/eða barnavernd.
7. Ef ástundun/skólasókn nemanda er verulega áfátt skal umsjónarkennari vísa máli hans til nemendaverndarráðs.

Gerist nemandi sekur um alvarlegt brot á reglum skólans og/eða landslögum hvar sem hann er staddur á vegum skólans skal ávallt hafa samráð við forráðamenn og búa nemanda undir að hann verði sendur heim á kostnað forráðamanna.

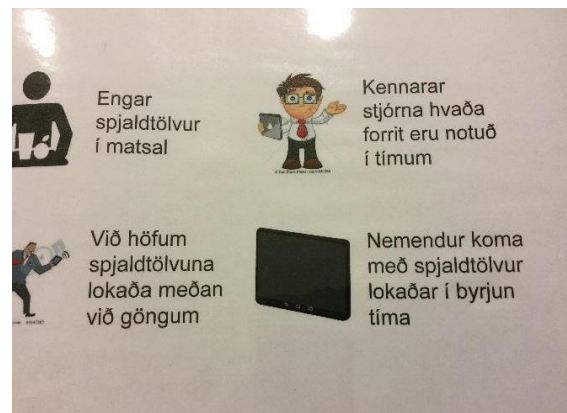
Nemendur og forráðamenn þeirra eru ábyrgir fyrir því tjóni sem nemendur kunna að valda á eignum skólans, starfsfólks eða skólafélaga sinna. Kennarar skulu skrá mál samkvæmt verklagsreglum skólans.

Allir bekkir, árgangar eða stig setja sér reglur um notkun og meðferð á spjaldtölvum.

Auk þess gildir almennt:

- Nemendur koma með spjaldtölvur lokaðar í upphafi kennslustunda.
- Kennarar stjórna hvaða smáforrit eru notuð í kennslustundum.
- Nemendur hafa spjaldtölvur lokaðar á meðan þeir ganga.
- Engar spjaldtölvur í matsal.

Um viðurlög við brot á reglum um notkun á spjaldtölvum vísast til viðlaga um brot á skólareglum.



Allir bekkir og/eða árgangar setja sér reglur um notkun og meðferð á spjaldtölvum.

Reglur fyrir notkun á snjalltækjum á miðstigi:

1. Kennari stýrir notkun snjalltækja í kennslustund, t.d. hvaða forrit eru notuð og hvenær.
2. Nemendur eru ekki í snjalltækjum í frímínútum, matartíma eða við upphaf kennslustundar.
3. Notkun samskiptamiðla er ekki leyfð á skólatíma.
4. Nemendur setja ekki inn í tölvurnar (snjalltæki og/eða tölvur skólans) ólöglegan hugbúnað og/eða hugbúnað sem þeir hafa ekki aldur til að nota. Þeir breyta engum stillingum í tækjunum/tölvunum eða eyða skrám.

Lausnateymi

Lausnateymi byggir á hugmyndafræði PMTO. Teymið er stuðningur við kennara og er hlutverk þess að veita ráðgjöf vegna hegðunar-, samskipta- og/eða námserfiðleika nemenda. Teymið styður

kennara með því að velta fyrir sér vandanum og koma með tillögur að lausn mála. Kennari velur svo úr tillögum þá lausn sem honum lýst best á að reyna. Teymið vinnur náið með ÖSE teymi skólans og nemendaverndarráði. Umsjónarkennari vísar þeim málum til nemendaverndarráðs sem ekki hefur tekist að leysa með aðstoð lausnateymis. Lausnateymi hefur fastan fundartíma aðra hverja viku, oftár ef þörf krefur. Í lausnateymi sitja námsráðgjafi, stjórnandi og kennarar. Teymið skiptir með sér verkum og óskar eftir aðstoð sérfræðinga eftir þörfum, t.d. ráðgjafar frá menntasviði, kennsluráðgjafa, sálfræðing o.fl.

Markmið teymisins eru:

- meta þarfir nemenda með hliðsjón af upplýsingum um þá
- leita viðeigandi lausna
- veita stuðning og ráðgjöf

Starfsmenn geta sent tilvísun til lausnateymis á sérstöku eyðublaði, sem er aðgengilegt hjá ritara og á innra neti kennara, ef þeir telja sig þurfa aðstoð og/eða handleiðslu. Teymið aflar upplýsinga um málið og í kjölfarið er sá sem leggur fram tilvísun er kallaður á fund ráðsins ásamt Umsjónarkennara, sé hann ekki sá sem lagði fram tilvísun, og farið er í lausnaleit. Gerð er áætlun um næstu skref og lagðar fram hugmyndir af lausnum sem mögulegt væri að nota í samráði við foreldra.

Kóngulóardagar

Kóngulóardagar eru þemadagar 2.-5. október með áherslu á upplýsingatækni, lausnaleit og sköpun. Stundatafla er brotin upp þessa daga og nemendur vinna saman þvert á árganga. Markmiðið er að kennarar og nemendur fái færi á að uppgötva nýjar leiðir til þess að nýta tæknina við nám og kennslu.

Dagur íslenskrar tungu

Fimmtudaginn 16. nóvember er dagur íslenskrar tungu og þá verður m.a. Stóra upplestrarkeppnin í 7. bekkjum sett formlega á sal skólans. Markmið hennar er að vekja athygli og áhuga í skólum á vönduðum upplestri og framburði. Í framhaldi af keppninni í skólanum er síðan keppt milli fremstu upplesara árgangsins í Kópavogi.

Kirkjuferðir

Álfhólsskóli heimsækir Hjallakirkju á jólafoöstu. Ef foreldrar óska eftir því að börn fari ekki í slíka heimsókn er sérstök dagskrá fyrir þau sem ekki fara innan skólans.

Aðventa og litlu jól

Á aðventunni er lögð áhersla á að hafa rólegt og notalegt yfirbragð í skólastarfinu. Rithöfundar koma í heimsókn og skólinn er skreyttur. Stofnað er kærleikskaffihús í eina viku þar sem vinabekkir skiptast á að hittast í eina klukkustund þar sem boðið er upp á kakó og eitthvert meðlæti. Stjórnendur og starfsmenn skiptast á að þjóna til borðs.

Síðasta dag fyrir jólaeyfi eru haldin litlu jól nemenda í 1. – 7. bekk. Þá mæta nemendur með smákökur og jólakerti og eiga notalega stund saman. Að því loknu er dansað í kringum jólatré og jólasveinar heimsækja nemendur á yngsta stigi. Nemendur unglíngastígs halda stofujól og sitt jólaball daginn áður.

Tækjalaus dagur

Tækjalaus dagurinn er 11. janúar og þá er lögð áhersla á að nemendur og starfsfólk leggi frá sér tækin í einn dag auk þess sem áhersla er lögð á að spara rafmagnið. Áhersla er lögð á samskipti og samveru og foreldrar hvattir til að halda tækjalausum degi heima fyrir.

Heilsudagar

Dagana 21. og 22. apríl eru heilsudagar Álfhólsskóla. Þá er hefðbundin stundatafla brotin upp í öllum árgöngum og unnið með hollustu og heilbrigði sem þemaverkefni á margvíslegan hátt. Á heilsudögum er verkefnið Heilsueflandi grunnskóli í forgrunni í allri dagskrá innan skólans.

Landnámssýning og hátíð

Í lok vorannar er sýning vetrarins í list- og verkgreinum í 5. bekk. Þá er tekið fyrir landnámsþema. Foreldrum er boðið á þessa sýningu. Um er að ræða samþættingarverkefni þar sem sett er upp leiksýning af leiklistar- og tónlistarhópunum. Myndmenntar- og smíðahóparnir eiga þátt í leikmyndinni og textílmenntin vinnur leikbúninga. Aðstandendum er svo boðið upp á lummur í heimilisfræðinni eftir sýninguna. Lokahnykkurinn er svo landnámshátíð 5. júní þar sem brugðið er á landnámsleik. Landnámshátíðin er haldin á útikennslusvæði skólans á Víghól og/eða Kópavogsdal.

Vorsýningar bekkja

Vorsýning hjá 4. bekk er fastur liður á hverju vori þar sem nemendur setja upp leiksýningu fyrir foreldra og er þetta hugsað sem kveðjustund af yngsta stigi.

Aðrir bekkir eru einnig að setja upp tilfallandi sýningar þó þar sé ekki endilega um að ræða árvissan viðburð eins og hjá 4. bekk.

Vorþema

Dagana 3. - 6. júní eru vorþemadagar þar sem áherslan er m.a. á að vinna með lykilhæfnipætti. Á tveimur vordaganna eru skipulagðir fjölgreindarleikar í 1. – 4. bekk. Á hverju ári er haldin sérstök vorhátíð í skólanum með stuðningi foreldrafélagsins. Að þessu sinni verður vorhátíðin eftir skólaslit 7.júní.

Lokaverkefni

Nemendur í 10. bekk vinna sérstakt lokaverkefni undir handleiðslu kennara dagana 23. maí – 31. maí.

Skólaráð, foreldrasamstarf, foreldrafélag og nemendaráð

Skólaráð

Samkvæmt lögum um grunnskóla frá 2008 skal starfa skólaráð við grunnskóla sem er samstarfsvettvangur skólastjóra og skólasamfélags um skólahald.

- Skólaráð tekur þátt í stefnumörkun fyrir skólann og mótun sérkenna hans.
- Skólaráð fjallar um skólanámskrá skólans, árlega starfsáætlun, rekstraráætlun og aðrar áætlanir um skólastarfið.
- Skólaráð skal fá til umsagnar áætlanir um fyrirhugaðar stærri breytingar á skólahaldi og starfsemi skóla áður en endanleg ákvörðun um þær er tekin.
- Skólaráð fylgist almennt með öryggi, aðbúnaði og almennri velferð nemenda.

Skólanefnd, sbr. 6 gr., getur með samþykki sveitarstjórnar falið skólaráðum einstakra skóla ákveðin verkefni þessu til viðbótar.“ (Lög um grunnskóla, samþykkt á Alþingi 29. maí 2008, II. kafli, 8.gr.)

Í skólaráð skal skipa níu einstaklinga til tveggja ára í senn:

- Skólastjóri sem stýrir starfi skólaráðs og ber ábyrgð á stofnun þess
- Tveir fulltrúar kennara.
- Einn fulltrúa annars starfsfólks en kennara.
- Tveir fulltrúar nemenda.
- Tveir fulltrúar foreldra.
- Einn fulltrúi úr grenndarsamfélaginu sem ofantaldir fulltrúar skólaráðs velja eða einn viðbótarfulltrúa úr hópi foreldra.

Í skólaráði 2018 – 2019 sitja:

Sigrún Bjarnadóttir skólastjóri

Ágústa Magnea Jónsdóttir ritari

Júlíus Þór Sigurjónsson kennari/tölvuumsjónarmaður

Hildigunnur Jónsdóttir kennari
 Sigrún Erla Ólafsdóttir deildarstjóri verkefna
 Guðmundur Jónsson foreldri
 Halla Valgeirsdóttir foreldri
 Elísabet Stefánsdóttir grenndarfulltrúi
 Sóley Erla Jónsdóttir 9.bekk
 Helga Fanney Þorbjarnardóttir 10.bekk

Starfsáætlun skólaráðs 2018-2019

Skólaráð gerir ráð fyrir að hittast sex sinnum á skólaárinu og verða fundirnir kl. 08.15 að jafnaði. Fundagerðir sendar til skólaráðs til samþykktar og í framhaldi af því settar á heimsíðu skólans.

Mánuður	Dagsetning	Verkefni
September	19. september	Reglugerð um skólaráð Starfsáætlun Álfhólsskóla Önnur mál
Október	24. október	Mat á skólastarfi Önnur mál
Desember	6. desember	ÖSE niðurstöður Niðurstöður samræmdra prófa og úrbætur Önnur mál
Febrúar	13. febrúar	Skóladagatal Stefnumótun Önnur mál
Apríl	3. apríl	Niðurstöður foreldrakönnunar Önnur mál
Mái	29. maí	Undirbúningur fyrir næsta skólaár Önnur mál

Foreldrasamstarf

Gott samstarf heimila og skóla er ein af forsendum góðs skólastarfs og stuðlar að ánægju og vellíðan nemenda. Til þess að samskipti verði góð og árangursrík þurfa allir starfsmenn skólans og foreldrar að leggja sitt af mörkum. Foreldrar og forráðamenn bera frumábyrgð á uppeldi barna sinna. Skólinn aðstoðar þá í uppeldishlutverkinu og skapar menntunartækifæri. Menntun og velferð nemenda er sameiginlegt verkefni skólans og heimilanna. Öll þátttaka foreldra í skólastarfinu er mikilvæg. Má þar nefna virka þátttöku í foreldrafélagi og bekkjarstarfi. Ýmsir þættir í hinu daglega skólastarfi snúa beint að foreldrum og er ekki síður mikilvægt að þeir séu virkir þátttakendur í þeim hluta, t.d. með því að fylgjast með heimanámi barna sinna, mæta á fundi, s.s. námsefniskynningar og bekkjarkvöld, aðstoða í ferðum og koma með innlegg í kennsluna þegar það á við, t.d. hvað varðar kynningar á starfsgreinum. Skólinn er ávallt opinn foreldrum og forráðamönnum hvenær sem er.

Rannsóknir benda til þess að þegar foreldrar taka þátt í skólastarfi og hafi jákvæða afstöðu til skólans sé frammistaða nemenda betri, sjálfstraust meira og viðhorf nemendanna jákvæðara. Fjarvistir og brottfall úr skólum er minna, kennarar ánægðari, foreldrar skilningsríkari og andrúmsloftið í bekknum jákvæðara.

Markmið foreldrasamstarfs:

- að foreldrar og kennarar skiptist á upplýsingum um nám, líðan og hagi nemandans
- að skólinn finni að foreldrum er umhugað um menntun barnsins og barnið finni að foreldrarnir hafa áhuga á starfi þess

- að upplýsa foreldra um framfarir barnsins, vinnu þess og hlusta eftir viðhorfum þeirra
- að foreldrar fái tækifæri til að sjá barnið sitt vinna, kynna skólaverkefni og koma fram
- að skólinn geti útskýrt ákvarðanir sem snerta einstaka nemendur og hjálpað foreldrum að finna leiðir til að aðstoða börn sín

Markmið um foreldrasamskipti úr aðalnámsskrá

Í kafla 7.7 í almennum hluta Aðalnámsskrár 2011 segir: „Velferð barna og farsæl námsframvinda byggist ekki síst á því að foreldrar styðji við skólagöngu barna sinna og gæti hagsmuna þeirra í hvívetna, eigi gott samstarf við skóla, veiti skólanum viðeigandi upplýsingar og taki þátt í námi barna sinna og foreldrastarfi frá upphafi til loka grunnskóla.

Upplýsingagjöf milli heimila og skóla og samráð kennara og foreldra um nám og kennslu er mikilvæg forsenda fyrir árangursríku skólastarfi. Skólar bera ábyrgð á að slíkt samstarf komist á og því sé viðhaldið alla skólagöngu barnsins.

Virk hlutdeild og þátttaka foreldra í námi og starfi barna sinna er forsenda þess að foreldrar geti axlað þá ábyrgð sem þeir bera á farsælu uppeldi og menntun barna sinna“.

Samstarfsverkefni Álfhólsskóla og heimilanna

Samráðsdagar

Markmið:

- að fá nemendur til að vera virka á samráðsfundum
- að nemendur taki sjálfir ábyrgð á námi sínu og leggi metnað í vinnu sína
- að upplýsa foreldra um framfarir og gengi barnsins í skólanum
- að nemendur meti sjálfir virkni, samskipti, framfarir, líðan sína og hegðun í samvinnu við foreldra

Uppbrotisdagar

Markmið:

- að efla frumkvæði, sjálfstraust og félags- og tilfinningaþroska
- að efla ábyrgð nemenda sem þátttakenda í hópastarfi
- að efla sköpunargáfu nemenda og frumkvæði
- að efla samband milli heimila og skóla

Kynningarfundir

Markmið:

- að kynna námsáætlanir, markmið og starf vetrarins

Foreldrakaffi

Markmið:

- að treysta samband heimila og skóla
- að kynnast vinnustað nemandans
- að hitta aðra foreldra og efla tengsl þeirra á milli

Stefnumótunardagur

Markmið:

- að foreldrar, nemendur og starfsmenn marki og deili sömu framtíðarsýn á skólastarfið

Fundur að vori fyrir verðandi 1. bekkinga

Markmið:

- að kynna foreldrum verðandi fyrstu bekkinga starfsemi skólans.

Vikupóstur og Mentor

Markmið:

- að veita foreldrum upplýsingar um starfið í skólanum og einstökum bekkjum
- að veita upplýsingar til heimilanna um virkni, samskipti og framfarir nemenda

Heimanám

- Lestur krefst mikillar þjálfunar og mikilvægt er að foreldrar/forráðamenn aðstoði börnin við þessa þjálfun alla skólagönguna. Rannsóknir sýna að gott samstarf foreldra og kennara er árangursríkasta leiðin til að tryggja lestrargetu barna (Nanna Kristín Christiansen, 2010)
- Kennarar í 1. – 10. bekk skrá heimavinnu í Mentor til nánari upplýsingar fyrir foreldra
- Að heimanám komi tímanlega, sé hóflegt að magni og skilað á réttum tíma

Vorhátíð

Markmið:

- að efla frumkvæði, sjálfstraust og félags- og tilfinningaþroska
- að efla ábyrgð nemenda sem þátttakenda í hópastarfi
- að efla sköpunargáfu nemenda og frumkvæði
- að efla samband milli heimila og skóla

Skólaráð

- Skv. lögum um grunnskóla nr.91/2008

Foreldrafélag Álfhólsskóla

- Foreldrafélag Álfhólsskóla stendur fyrir viðburðum til að styrkja samstarf skóla og heimila.
- Nokkrir viðburðir sem foreldrar tengjast hafa fest sig í sessi. Þar má nefna: Ferðir, bekkjarkvöld, jólaskemmtun, öskudagsgleði, vorsýning, landnáms hátíð og vorskóli.

Nemenda- og foreldraviðtöl

Foreldrar nemenda Álfhólsskóla eru ávallt velkomnir í skólann. Foreldrum á öllum stigum er boðið sérstaklega í morgunkaffi með stjórnendum einu sinni á skólaárinu en þá er opið hús fyrir foreldra. Gott samstarf heimila og skóla leggur grunn að farsælli skólagöngu nemenda. Foreldrar koma með nemendum í skólann á skólaboðunar/skólasetningardeg, á samráðsdögum og eru velkomnir á skólaslit. Rík áhersla er lögð á sem best samstarf við foreldra um úrlausn mála.

Skóla- og námsefniskynning fyrir foreldra

Í tengslum við skólasetningu er foreldrum boðið að kynna sér námsefni, áherslur og skipulag vetrarins. Á sama tíma gefst foreldrum ráðrúm til að ræða saman og skipuleggja foreldrastarf vetrarins.

Foreldrum nemenda í 1., 5. og 8. bekk er boðið á sérstaka kynningu á fyrstu vikum skólastarfsins enda um að ræða nýja nemendur eða nemendur sem eru að flytjast á milli stiga innan skólans.

Morgunkaffi og opið hús fyrir foreldra

Foreldrum er boðið sérstaklega í morgunkaffi þar sem stjórnendur eru til spjalls og ráðagerða. Að þessu sinni er foreldrum nemenda í Hjalla boðið 29. nóvember, foreldrum í Digranesi boðið 28. nóvember.

Auk þessa er foreldrum boðið sérstaklega á viðburði einstakra bekkja og þegar sérstök tilefni skapast.

Foreldrafélag

Við Álfhólsskóla starfar öflugt foreldrafélag sem stofnað var 27. september 2010.

Á heimasíðu Álfhólsskóla er að finna heimasvæði foreldrafélags Álfhólsskóla. Þar er starfsemi foreldrafélagsins kynnt hverju sinni. Jafnframt má nálgast þar lög og stefnu félagsins.

Stjórn foreldrafélagsins skólaárið 2018 - 2019:

Karl Einarsson, formaður og fulltrúi FFÁ í Samkóp

Kristín Stefánsdóttir, varaformaður

Guðmundur Jónsson, gjaldkeri

Jónína Kárdal, ritari

Sigurður Steinþórsson, röltfulltrúi

Svanhildur Ástþórsdóttir

Varamenn:

Sigurður Grétarsson
Steinunn Sigursveinsdóttir

Fulltrúar foreldra í skólaráði:

Guðmundur Jónsson
Halla Valgeirsdóttir

Bekkjarfulltrúar

Foreldrar skiptast á að vera bekkjarfulltrúar.

Bekkjarfulltrúum er einkum ætlað að:

- vera tengiliður milli foreldra barna í bekknum og kennara.
- vera tengiliður milli foreldra og stjórnar foreldra- og kennarafélags.
- stuðla að auknum kynnum foreldra innbyrðis, t.d. með því að standa fyrir fundum, samkomum o.fl.

Starfsáætlun foreldrafélagsins (FFÁ) 2018 -2019

Á skólaárinu Fræðslufundur fyrir foreldra í samvinnu við SAMKÓP
24. nóvember Aðventufjör
7. desember Starfamessa
15. apríl Páskabingó
20. maí Aðalfundur FFÁ
7. júní Vorhátíð

Nemendaráð 2018-2019

Samkvæmt 10. gr. laga um grunnskóla skal nemendafélag starfa í grunnskólum sem á m.a. að vinna að félags-, hagsmuna- og velferðarmálum þeirra.

Nemendaráð er ráðgefandi í stjórnun skólans og tveir fulltrúar þess eru jafnframt í skólaráði. Tilnefnt og valið er í nemendaráð að hausti til eins árs í senn. Nemendaráð skipa:

Unglingstig	Miðstig
Helga Fanney Þorbjarnardóttir 10. HG	Hugrún Þorbjarnardóttir 7.Á.B.M.
Eyrún Didziokas 10. SÞÞ	Brynhildur Finnsdóttir 7.Á.B.M.
Dagmar Vala Hjörleifsdóttir 10.IÓÓ	María Sjöfn Tipton 7.Á.B.M.
Viktoría Rós Antonsdóttir 10.HG	Hrefna Lind Grétarsdóttir 7.Á.B.M.
Sóley Erla Jónsdóttir 9.HGG	Heiðís Hrönn Jónsdóttir 6.SÓ
Oskar Einar Bukowski 9.BB	Hörður Máni Jónsson 6.IRS
Katla Víðisdóttir 9.HGG	Tómas Eggertsson 6.IRS
Erna Ólafsdóttir 9.HGG	Þórunn Helga Mogensen 6.IRS
Elísabet Xiang Sveinbjörnsdóttir 8.ÞÁ	Tinna Kristín Kristinsdóttir 6.IRS
Sóley Birta Davíðsdóttir 8.ÞÁ	Hjördís Björg Bragadóttir 6.ÁRÓ

Heiðrún Jóna Óðinsdóttir 8.DÁ	Ninja Katrín Hreiðarsdóttir 6.SÓ
Óðinn Ívarsson 8.DÁ	

Starfsáætlun nemendaráðs

Nemendaráð fundar að jafnaði einu sinni í viku á unglíngastigi en einu sinni í mánuði á miðstigi. Nemendaráð ritar fundargerðir sem birtar eru á heimasíðu skólans. Verkefni nemendaráðs er að fjalla um öll þau mál sem snúa að velferð og aðbúnaði nemenda skólans. Nemendaráð kemur tillögum sínum á framfæri í skólaráði en þar sitja tveir til þrjú nemendur hverju sinni. Nemendaráð birtir árlega framkvæmdaráætlun sem og starfsreglur sínar á heimasíðu skólans. Nemendaráði til aðstoðar er Tanja Kristín Leifsdóttir og Sigrún Erla Ólafsdóttir.

Mat á skólastarfi

Rökin fyrir því að meta skólastarf er einkum af tvennum toga. Annars vegar er um að ræða utanaðkomandi hvata sem birtast í lögum og fyrirmælum stjórnvalda og hins vegar eru það innri hvatar, þ.e. löngun og þarfir starfsfólks, stjórnenda, foreldra og nemenda skólans til að gera gott skólastarf betra. Í leiðbeiningum um innra mat (Sigurlína Davíðsdóttir o.fl., 2011, bls. 7) sem teknar voru saman af frumkvæði íslenska matsfræðifélagsins kemur fram að tilgangur innra mats skóla sé tvenns konar. Í fyrsta lagi er horft til þess að þeim fjármunum sem settir eru í skólastarfið sé vel varið en auk þess gegnir matið því hlutverki að styðja við innviði starfsins og aðstoða starfsfólk við að gera það betra. Tilgangurinn er, eins og fram kom í inngangi, að leggja grunn að sívirkri umbótastarfi í skólanum og greina þarfir hans fyrir breytingar og umbætur með hagsmuni nemenda að leiðarljósi. Skólastarf snýst fyrst og fremst að nemendum og fjölbreyttum árangri þeirra. Þess vegna er mjög mikilvægt að huga að öllum þáttum sem hafa áhrif á námsárangur.

Samkvæmt lögum um grunnskóla (91/2008) ber hverjum skóla að meta starfið með kerfisbundnum hætti, í 36. grein stendur:

- Hver grunnskóli metur með kerfisbundnum hætti árangur og gæði skólastarfs á grundvelli 35. gr. með virkri þátttöku starfsmanna, nemenda og foreldra eftir því sem við á.
- Grunnskóli birtir opinberlega upplýsingar um innra mat sitt, tengsl þess við skólanámskrá og áætlanir um umbætur.

Samkvæmt 35. grein er markmið mats og eftirlits með gæðum starfs í grunnskólum að:

- veita upplýsingar um skólastarf, árangur þess og þróun til fræðsluyfirvalda, starfsfólks skóla, viðtökuskóla, foreldra og nemenda,
- tryggja að starfsemi skóla sé í samræmi við ákvæði laga, reglugerða og aðalnámskrár grunnskóla,
- auka gæði náms og skólastarfs og stuðla að umbótum,
- tryggja að réttindi nemenda séu virt og að þeir fái þá þjónustu sem þeir eiga rétt á samkvæmt lögum.

Í Álfhólsskóla er skólaþróun daglegur hluti af skólastarfinu og til þess að hún geti orðið markviss er nauðsynlegt að meta starfið með formlegum og reglubundnum hætti.

Haustið 2017 setti matsteymi fram matsáætlun til ársins 2020. Samkvæmt matsáætlun eru matsþættir innan eftirtaldrá viðfangsefna:

- Fagleg forysta
- Stefnumótun og skipulag
- Samskipti heimilis og skóla

- Nám og kennsla
- Nemendur, þátttaka, líðan og ábyrgð
- Mannauður, líðan og starfsandi

Það er ekki einungis horft til innra mats einnig er horft til ytra mats skólans. Skólinn nýtir kannanir sem gerðar eru af utanaðkomandi aðilum til að greina stöðu og þarfir innan skólans og er það mikilvæg viðbót við innra matið. Til að meta ofangreinda þætti er því stuðst við ýmis gögn, t.d. niðurstöður frá Skólapúlsinum, kannanir á vegum teymisins Öll sem eitt, stefnumótunardaga, skólalíking, samræmd próf, lesfímipróf, rafrænar starfsmannakannanir á vegum matsteymis, mat stjórnenda á kennslu (sjá gátlista í viðauka 2), frammistöðumat á Mentor, rýnihópa starfsmanna og nemenda o.fl

Matsteymi

Í matsteymi Álfhólsskóla sitja sex fulltrúar, skólastjóri auk fulltrúa annarra stjórnenda, kennara, starfsmanna, nemenda og foreldra. Upplýsingar um fulltrúa í matsteymi er að finna á vefsíðu skólans. Forsenda fyrir setu í matsteymi er að fulltrúar hafi áhuga á mati og sjái tilgang með því. Matsteymið þarf að koma sér saman um teymisstjóra, sem er einn af þessum sex fulltrúum. Fulltrúar í teyminu sitja í þrjú ár í senn. Lögð er áhersla á að ekki hætti allir í einu heldur sé tveimur fulltrúum skipt út árlega. Verkefnastjóri í UT aðstoðar við innra mat, fyrst og fremst með því að sjá um fyrirlögn nemendakönnunar Skólapúlsins.

Það er í verkahring teymisins að setja niður sjálfsmatsáætlun skólans. Einnig að fylgja eftir að farið sé eftir lögum og reglugerðum varðandi mat á skólastarfi. Teymið leggur áætlunina fyrir skólaráð þar sem sitja fulltrúar foreldra, nemenda og grenndarsamfélagsins og geta þeir gert athugasemdir við matsþætti og framkvæmd og eða komið með tillögur að nýjum matsþáttum.

Gert er ráð fyrir að á hverju ári verði gerð matsskýrsla fyrir skólaárið og í framhaldi af matsskýrslunum verði útbúin starfsþróunaráætlun árlega sem miðar að því að styðja við umbótaáætlunina. Þannig byggjum við upp frekari þróun skólastarfs og símenntun starfsmanna.

Umbótaáætlun

Umbótaáætlun er unnin út frá niðurstöðum innra og ytra mats skólaárið 2018-2019. Áætlun þessi er hluti af 3j ára umbótaáætlun skólans.

Matsþættir	Umbótaaðgerðir og matsleiðir
Fagleg forysta	<ul style="list-style-type: none"> • Mat stjórnenda á kennslu byrjar fyrr en árið áður svo tími gefist til að gefa öllum endurgjöf. Með því móti má áætlaða að matið verði gagnlegra. • Starfsþróunarviðtöl • Foreldrakönnun áætluð í mars 2019 • Starfsmannahandbók uppfærð • Fylgja eftir umbótum vegna Bókunar 1.
Stefnumótun og skipulag	<ul style="list-style-type: none"> • ÖSE áætlun verður komið í gagnid á skólaárinu. Verkefnisstjóri heldur utan um framfylgd hennar. • Skólanámskrá verður í áframhaldandi þróun á skólaárinu. • Gerð starfsáætlun að hausti. • Sjálfsmatsáætlun birt á heimasíðu, kynnt foreldrum og starfsfólki. • Farið yfir áætlanir og verkferla að hausti • Stefnumótunardagur vorið 2019 • Kennarar fylgja því eftir að nýjar skólareglur séu kynntar nemendum.
	<ul style="list-style-type: none"> • Stefnumótunardagurinn árið 2018 raðaðist í kringum sumardaginn fyrsta. 2019 verður valinn dagur sem er ekki samliggjandi almennum

Samskipti heimils og skóla

frídegi.

- Skólaráð.
- Opið hús fyrir foreldra
- Kynningar fyrir foreldra í 1., 5. og 8.bekk
- Vikupóstur
- Foreldrakönnun mars 2019
- Samráðsdagar
- Facebooksíða og heimasíða skólans uppfærðar reglulega
- Foreldrakönnun á vegum skólans áætluð á skólaárinu.

Nám og kennsla

- Álfhólsskóli gerði athugasemdir við sumar spurningarnar í tilraunarverkefni Skólapúlsins og stefnir á að taka áfram þátt í þessu tilraunarverkefni.
- Hugað verður að því að koma hugmyndum nemenda til þess að efla lestur og lestraránægju í framkvæmd, t.d. bókaauglýsingar á göngum, merkingar á safni o.fl.
- Fylgt verður eftir niðurstöðum LOGOS greininga
- Lesfimi, lesferill og orðarún skimanir
- Lestraráttök
- Fimmtudagsfundir og menntabúðir fyrir kennara í anda lærdómssamfélags
- Samráðsdagar
- Samræmd próf
- Vinnum saman
- Kóngulóaardagar
- Stjórnendur meta kennslu og veita endurgjöf
- Lausnateymi hefur störf
- Nemendakönnun Skólapúlsins
- Foreldrakönnun Skólapúlsins
- Áframhaldandi starfsþróun kennara og ýmis þróunarverkefni.
- Samráðsdagar
- Heilsudagar

Nemendur; líðan, þátttaka og ábyrgð

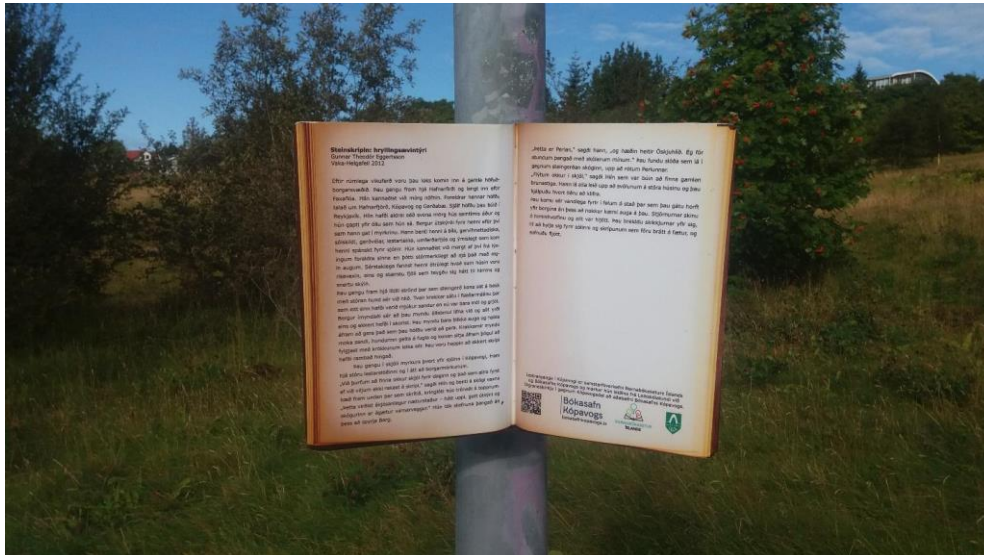
- Skólamenningarkönnun
- ÖSE áætlun kemst í gagnið
- ÖSE fundir að hausti
- Nemendakönnun Skólapúls
- Samráðsviðtöl
- Stefnumótunardagur
- Nemendaráð
- Skólaráð
- Markviss lífsleiknikennsla
- Bekkjarfundir í stundatöflu í öllum árgöngum
- Þátttaka í göngum í skólann
- Skipulagsbreytingar og átaksverkefni í samskiptum og sjálfsmynd í einstaka árgöngum eftir þörfum
- Heilsudagar
- Skólahreysti

Mannauður;

- Handbók starfsmanna hefur verið endurskoðuð og verður afhent og kynnt starfsfólki um haustið.
- Starfsþróunarviðtöl

Líðan og starfsandi

- Móttökuáætlun um nýja starfsmenn
- Nýjir kennarar fá leiðsögukenndu
- STÁL starfsmannafélag
- Líf og sál verður með sértæka vinnu í litlum hópum vegna líðan og samskipta starfsfólks.
- Ýmsir klúbbar



Stuðþjónusta

Álfhólsskóli er skóli án aðgreiningar. Í grunnskólalögum er kveðið á um að skólinn skuli haga störfum sínum í sem fyllsta samræmi við eðli hvers nemanda. Sérkennsla í Álfhólsskóla er skipulögð með það markmið í huga að allir nemendur hafi sama rétt til náms. Með sérkennslu mætum við hinum ólíku þörfum nemenda. Farnar eru ýmsar leiðir til þess að ná því marki, t.d. með stuðningskennslu, sérkennslu og öðrum sérúrræðum þar sem leitast er við að koma til móts við þarfir hvers og eins út frá getu og færni.

Skilgreining á sérkennslu

Sérkennsla er stuðningur við nemendur eða nemendahópa sem þarfnast tímabundinnar aðstoðar eða samfellds stuðnings um lengri eða skemmri tíma, jafnvel alla skólagönguna.

Sérkennsla

Í sérkennslu er unnið með nemendum sem þurfa verulega aðstoð og kennslu í lestri, stærðfræði, íslensku (málfræði, stafsetningu og ritun). Hér er um sértæka námsörðugleika að ræða (s.s. lesblindu, stærðfræðiblindu og/eða skrifblindu). Nemendur sem fá aðstoð í sérkennslu hafa ekki haft getu til að tileinka sér þá kennslu sem átt hefur sér stað inni í bekk nema að hluta til og geta því fengið aðstoð og kennslu við hæfi.

Við skipulagningu sérkennslunnar er lögð áhersla á fyrirbyggjandi starf og eru því ýmsar athuganir og skimanir framkvæmdar í samvinnu við umsjónarkennara hverju sinni. Allir árgangar fara í gegnum lesferilspróf þrisvar á skólaárinu.

Stuðningsmiðað nám

Í stuðningsmiððu námi er nemendum veittur markviss stuðningur til þess að þeim takist sem fyrst að fylgja jafnöldrum sínum eftir í hefðbundnu námi. Hér er um tímabundna aðstoð að ræða.

Sérúrræði/sérleiðir

Í færni- og þroskamiðuðu námi fá nemendur sérsniðin kennslutilboð og þeim eru skapaðir náms- og kennsluhættir við hæfi. Hver nemandi fær einstaklingsmiðaða námskrá sem er sérsniðin að þörfum hans sem og sérsniðna stundatöflu. Reynt er að mæta námsþörf með því að samþætta bóklegt og verklegt nám og að skapa heildarsamhengi í námstilboðum fyrir hvern og einn. Allir nemendur sem eru í sérúrræði hafa sinn bekk sem fastan punkt í skólagöngu sinni.

Stuðningsfulltrúar

Við skólann eru starfandi stuðningsfulltrúar sem eru nemendum sem eiga í sértækum erfiðleikum til aðstoðar. Þeir starfa undir skipulagningu og handleiðslu sérkennslunnar og/eða þeirra kennara sem kenna viðkomandi nemanda

Talkennsla

Dagný Annasdóttir er talkennari skólans. Allir 6 ára nemendur fara í athugun hjá talkennara og þeir sem þurfa talkennslu fá hana eins lengi og þörf er á. Dagný er við fjóra daga í mánuði. Foreldrar/ forráðamenn barns geta sjálfir óskað eftir að barn þeirra fái talkennslu.

Alþjóðanámsver

Við alþjóðanámsverið starfa kennarar sem koma m.a. að inntöku nemenda í samvinnu við deildarstjóra sérúrræða og skólastjóra. Verkefnastjóri hefur yfirumsjón með allri faglegri vinnu og skipulagningu í samvinnu við deildarstjóra sérúrræða. Handbók um móttöku nemenda í alþjóðanámsver er að finna á [heimasíðu skólans](#).

Markmið námsversins er að framfylgja lögum um grunnskóla þar sem segir að nemendur með annað móðurmál en íslensku eigi rétt á kennslu í íslensku sem öðru máli. Kennsla í alþjóðanámsveri er tímabundin kennsla sem nemendur fá ýmist um lengri eða skemmri tíma, allt eftir þörfum hvers og eins. Að loknu námi í deildinni hefja nemendur nám í almennum bekkjum skólans með áframhaldandi kennslu í íslensku sem öðru máli í tengslum við námsverið.

Námsver fyrir einhverfa

Sérdeild Álfhólsskóla fyrir einhverfa starfar eftir hugmyndafræði TEACCH sem Dr.Eric Schopler hannaði og setti fram eftir áralangar rannsóknir á bestu kennsluleiðum fyrir nemendur með einhverfu. Í dag er unnið eftir TEACCH hugmyndafræði út um allan heim og hefur verið sýnt fram á langtíma árangur af notkun hennar. Meginmarkmið deildarinnar er að nemendur verði eins sjálfstæðir og ábyrgir fyrir námi sínu og hegðun og mögulegt er. Unnið er að því að virkja sem mest jákvæða þætti, sterkar hliðar og efla þannig jákvæða sjálfsmynd nemendanna.

Atferlisver

Atferlisverið er ætlað nemendum sem aðlagast illa hefðbundnu skólaumhverfi vegna erfiðleika af sálfélagslegum toga og þurfa annars konar vinnuumhverfi en almenna kennslustofu. Í Álfhólsskóla er starfrækt atferlisver á hverju stigi. Umsjónarkennarar atferlisvers fylgja hverjum hópi fyrir sig og sjá um skipulag, kennslu og samstarf vegna nemenda. Stuðningsfulltrúar vinna í atferlisverinu undir handleiðslu kennara. Börnum með sálfélagslegan vanda er kennt samkvæmt einstaklingsnámskrá.

Meginmarkmið í starfi atferlisvers er að:

- leggja grunn að góðri skólafærni
- auka félagsfærni nemenda
- þjálfra sjálfstæð vinnubrögð nemenda
- nemendur stundi nám á eigin forsendum

- efla lestur og lesskilning nemenda.

Próf og skimanir í Álfhólsskóla

Tímaáætlun verkefna:

	Ágú	Sept	Okt	Nóv	Des	Jan	Feb	Mar	Apr	Maí
Logos greining eftir þörfum										
Talnalykill í 3., 6. bekk og eftir þörfum										
Skimanir með Logos í 3. bekk										
Lesfimi 1.-10. bekk										
Lesskimun í 1. bekk										
Stafsetningarskimun í 1.-10. bekk										
Orðarún í 3.-8. bekk										
Told 1 eftir þörfum										
Told 2 eftir þörfum										
Könnun Gerd Strand eftir þörfum										
Wisc IV eftir þörfum										

Umsóknir um sérfræðiaðstoð

Sérkennslu er óskað af margvíslegum ástæðum, s.s. ef nemandi ræður ekki við að tileinka sér námsefni á þeim hraða sem bekkurinn fer á, hegðunarerfiðleikar eru hjá nemanda og/eða nemandi á við tilfinninga- eða félagslega örðugleika að stríða.

Ef kennari telur að nemandi hans hafi þörf fyrir sérkennslu ber honum að ræða strax við deildarstjóra sérúrræða. Umsjónarkennarar sækja um aðstoð fyrir sína nemendur, sé samþykki foreldra fyrir slíku. **Eyðublaðið *Umsókn frá umsjónarkennara um sérfræðilega aðstoð* má nálgast hjá ritara.**

Allar umsóknir þurfa að berast til deildarstjóra sérúrræða í Álfhólsskóla sem kemur umsókninni til úrvinnslu í nemendaverndarráði skólans. Ritari Álfhólsskóla tekur einnig á móti slíkum umsóknum og kemur þeim til deildarstjóra sérúrræða.

Reglulega er staða nemenda sem eru í sérkennslu metin, þ.e. við hvert námsmat og athugað hvort frekari sérkennslu sé þörf og hvort nýir nemendur komist í sérkennslu.

Þurfi nemandi sálfræðiaðstoð þarf að fylla út sérstakt eyðublað til þess og hafa undirskrift foreldris, annars er hún ekki gild.

Sálfræðiþjónusta

Sálfræðingur skólans er Sólveig Norðfjörð. Hún sinnir nemendum ýmist að ósk skóla eða forráðamanna. Skólinn vísar nemendum aðeins til sálfræðings að gefnu samþykki forráðamanna. Forráðamenn leita til umsjónarkennara hafi þeir í hyggju að leita þjónustu skóla-sálfræðings. Umsjónarkennari vísar erindinu til nemendaverndarráðs sem síðar vísar erindinu áfram til sálfræðings.

Náms- og starfsráðgjöf

Fjóla Dögg Blomsterberg og Rakel Sif Níelsdóttir eru náms- og starfsráðgjafar skólans, báðar í 100% starfi. Hlutverk þeirra er að standa vörð um velferð nemenda, styðja þá og liðsinna í ýmsum málum, bæði þau er varða námið og eins í persónulegum málum. Fjóla Dögg sinnir námsráðgjöf bæði í Digranesi og Hjalla. Hún er í Digranesi á miðvikudögum og föstudögum en í Hjalla aðra daga. Fjóla Dögg situr nemendaverndarráðsfundi í Digranesi en bæði Fjóla Dögg og Rakel sitja nemendaverndarráðsfundi í Hjalla.

Námsráðgjafi er trúnaðarmaður og málsvari nemenda. Verkefni hans eru m.a.:

- Persónuleg ráðgjöf nemenda bæði hóp- og einstaklingsráðgjöf
- Kynningar á framhaldsskólum
- Leiðbeiningar um skipulögð vinnubrögð í námi
- Könnun á áhugasviði
- Val á framhaldsnámi
- Prófkvíði
- Prófundirbúningur
- Samskipti
- Stríðni
- Einelti
- Áhyggjur
- Viðtöl við nýja nemendur

Nemendaverndarráð

Í Álfhólsskóla er starfrækt nemendaverndarráð í samræmi við grunnskólalög og reglur um nemendaverndarráð. Nemendaverndarráð er skipað skólastjóra, aðstoðarskólastjóra, deildarstjórum eldra og/eða yngra stigs, deildarstjóra sérúrræða, náms- og starfsráðgjöfum, hjúkrunarfræðingum og skólasálfræðing. Nemendaverndarráð getur kallað til kennara, foreldra eða sérfræðinga á fundi eftir þörfum. Deildarstjórar, hjúkrunarfræðingar, náms- og starfsráðgjafar skólans sitja fundi þegar málefni þeirra nemenda eru til umræðu. Nemendaverndarráð heldur fundi aðra hverja viku og er hlutverk þess að gæta hagsmuna nemenda. Starfsreglur nemendaverndarráðs má finna á heimasíðu skólans.

Fulltrúar frá Félagsþjónustu Kópavogs sitja fundi nemendaverndarráðs eftir því sem efni standa til. Hlutaðeigandi kennarar eru boðaðir eftir þörfum. Kennarar vísa málum til ráðsins. Þeir hafa tilkynningarskyldu gagnvart ráðinu ef þeir hafa grun um vanrækslu vegna nemanda.

Heilsugæsla

María Bergmann Guðjónsdóttir og Helga Jensen eru hjúkrunarfræðingar skólans. Þær eru starfsmenn Heilsugæslunnar með aðstöðu í Hjalla (María í 60% starfi) og Digranesi (Helga í 50% starfi). Viðverutími hjúkrunarfræðings fyrir nemendur í Hjalla er: Mán. 09:00 – 14:00, þri. 09:00 – 13:00, fim. 10:00 – 14:00 og fös. 08:30 – 12:00. Viðverutími hjúkrunarfræðings fyrir nemendur í Digranesi er: Mán. 08:00 – 13:00, þri. 09:00 – 13:00, fim. 10:30 – 14:00 og fös. 08:00 – 12:00.

Markmið heilsuverndar skólabarna er að efla heilbrigði nemenda og stuðla að vellíðan þeirra. Starfsemi hennar er samkvæmt lögum, reglugerðum og tilmælum landlæknis. Í henni felast skimanir, viðtöl um lífsstíl og líðan, bólusetningar og heilbrigðisfræðsla, ásamt

ráðgjöf til nemenda, fjölskyldna þeirra og starfsfólks skólans. Hægt er að lesa nánar um starfssemi heilsuverndar skólabarna inn á www.6h.is á foreldrahluta síðunnar.

Nauðsynlegt er að hjúkrunarfræðingur fái upplýsingar um breytingar á högum nemenda eða ef um langvinna sjúkdóma og lyfjanotkun er að ræða.

Ef nemandi slasast í skólanum er fyrstu hjálp sinnt. Haft er samband við forráðamann ef veikindi eða slys ber að höndum og því er mjög mikilvægt að á skrifstofu skólans séu alltaf réttar upplýsingar um virk símanúmer og netföng.

Upplýsingar um helstu verkefni skólaheilsuverndar er að finna á heimasíðu skólans, www.alfholsskoli.is

Tómstundastarf og félagslíf

Félagsmálafræðsla

Í félagsmálafræðslu starfa nemendur undir stjórn starfsmanna félagsmiðstöðvarinnar Pegasus. Ráðið skipuleggur félagsstarf í skólanum og starfar að ýmsum málefnum nemenda í samstarfi við starfsfólk, deildarstjóra og námsráðgjafa. Nemendur fá starf sitt í nemendafélaginu metið sem valgrein.

Árganga/bekkjaskemmtanir

Árganga/bekkjarskemmtanir eru að jafnaði a.m.k. tvisvar á vetri í hverjum árgangi, ein á haustönn og ein á vorönn. Þær eru haldnar í samráði við bekkjarfulltrúa hvers árgangs.

Skák

Skákkennsla við skólann hefur verið öflug undanfarin ár. Sveit Álfhólsskóla hefur reglulega tekið þátt í hinum ýmsu skákmótum og sýnt þar frábæran árangur og unnið til fjölda verðlauna innanlands jafnt sem utan. Sem dæmi má nefna að sveit Álfhólsskóla varð Norðurlandameistari barnaskólasveita í skák sem fram fór í Helsinki í Finnlandi í september 2013 og hlaut silfur á Norðurlandameistaramótinu á Selfossi í september 2014. Skáksveit skólans hlaut einnig brons á Norðurlandameistaramóti unglunga-skólasveita í september 2016.

Skólakór

Skólakór er starfræktur á yngsta- og miðstigi við Álfhólsskóla. Stjórnendur eru Svanfríður Hlín Gunnarsdóttir og Silja Garðarsdóttir tónmenntakennari skólans.

Starfsþróunaráætlun

Starfsþróun starfsfólks má skipta í tvo meginþætti, þætti sem eru nauðsynlegir fyrir skólann annars vegar og hins vegar þættir, sem starfsmenn meta æskilega eða nauðsynlega fyrir sig. Skólastjóri ákvarðar almenna þörf fyrir námskeið og fræðslufundi út frá stefnu skólans, áhersluatriðum næsta vetrar og/eða þróunarvinnu á grundvelli innra mats. Starfsmenn greina skólastjóra frá þeim þáttum sem þeir hafa áhuga á að sinna til að halda sér við í starfi og/eða til að bæta þekkingu sína sem nýtist í starfi. Starfsmönnum er skylt að fara á námskeið sem þeim er ætlað að fara á samkvæmt starfsþróunaráætlun skóla. Þau námskeið eru á vinnutíma starfsmanna og starfsmönnum að kostnaðarlausu.

Starfsþróunarverkefni Álfhólsskóla 2018-2019

Mánuður	Viðfangsefni	Fyrir hverja?
Jafnt og þétt yfir allt skólaárið	Heilsuefning: Gönguferðir starfsmanna, hjólað í vinnuna, lífshlaupið o.fl.	Allir starfsmenn
	Starfsþróun: Ýmis verkefni og námskeið af eigin vali, t.d. leshópar, framhaldsnám, námskeið utan skólans o.fl.	Allir starfsmenn
	Bekkjarfundir: Eftirfylgni við námskeið frá síðasta skólaári. Kennarar frá ráðgjöf og leiðsögn eftir þörfum.	Kennarar
	Spjaldtölvur í kennslu: Ýmis verkefni, menntabúðir, námskeið og ráðstefnur að eigin vali og á vegum Kópavogsbæjar um spjaldtölvur í kennslu.	Kennarar
	Lærdómssamfélag: Kaffihúsafundir, spjallfundir, rýnihópar, hraðstefnumót og ýmis konar fundir og umræður með starfsþróun í fyrirrúmi á hverjum fimmtudegi.	Kennarar
Ágúst	Fagmennska: Kynning og umræður um ný persónuverndarlög.	Allir starfsmenn
	Skólamenning: Samskipti og líðan. Líf og heilsa með námskeið í litlum hópum.	Allir Starfsmenn
	Mentor: Skólanámskrá, gerð námslota, verkefni og námsmat	Kennarar
	Ýmis námskeið á vegum Kópavogsbæjar að hausti, þ.e.: Samvinnunám, Sprellifix, Teymiskennsla, Jafningjastuðningur, samstarf foreldra og kennara, bekkjarstjórnun og hvetjandi námsumhverfi, leiðsagnarmat, hlutverk barnabókarinnar innan skólastofunnar, samvinnunám, nemendur með annað móðurmál en íslensku, efling hreyfináms, núvitund í skólastarfi, vináttuverkefni Barnaheilla – byrjenda og framhalds námskeið, útinám, bærinn minn.	Kennarar
September	Námsmat: Kynningarfundur og umræður	Kennarar á yngsta stigi
Október	Spjaldtölvur:Kóngulóardagar. Þemadagar með áherslu á upplýsingatækni, lausnamiðaðahugsun og sköpun. Ýmis fræðsla, hraðstefnumót, kennsluráðgjöf o.þ.h. fyrir kennara.	Kennarar
Nóvember	Starfsþróun: Byrgjum brunnin áður en einstaklingurinn brennur yfir, Þóra Sif Sigurðardóttir	Kennarar
Júní	Starfsþróun: Rýnihópar og umræður um skólastarf á liðnum vetri	Allir starfsmenn

Rýmingaráætlun

Í Álfhólsskóla er í gildi áætlun um rýmingu beggja skólahúsanna ef upp kemur eldsvoði eða annað sem krefst þess að önnur byggingin eða báðar séu rýmdar í flýti. Á hverju hausti fara umsjónarkennarar yfir þessa áætlun með nemendum og æfa viðbrögð bekkjarins. Á hverju hausti fer einnig fram allsherjaræfing sem nær til allra starfsmanna og nemenda skólans þar sem viðbrögð eru æfð.

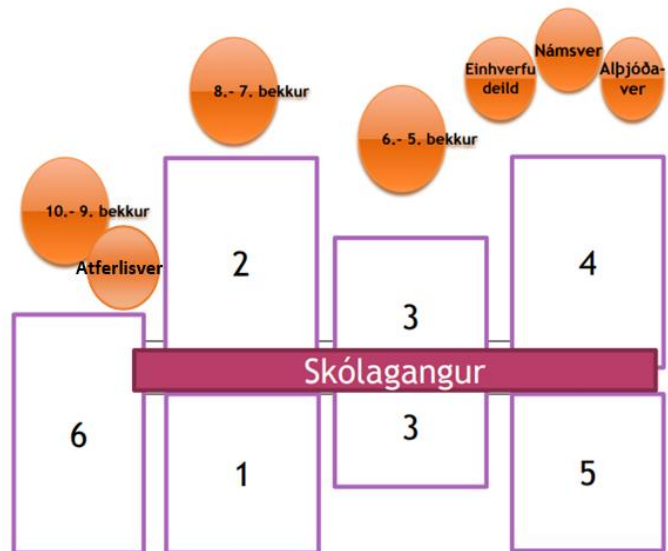
Rýmingaráætlun fyrir Hjalla

Stöðugur hljómur brunaviðvörunarbjöllu er merki um að yfirgefa skuli húsið.

Allir starfsmenn aðstoða við að rýma skólann.

- Rýming fer fram samkvæmt flóttaleiðum.
- Allir safnast saman á suðurlóð skólans og raða sér upp eftir árgöngum.
- Þegar talning hefur farið fram má leita skjóls í Hjallakirkju.

Allsherjaræfingar fara fram tvisvar á skólaárinu, ein að hausti og önnur á vorin.



Ef brunaviðvörunarkerfi gefur VIÐVÖRUN skal unnið eftir eftirfarandi rýmingaráætlun:

1. Skólastjóri eða umsjónarmaður fer að stjórnstöflu brunaviðvörunarkerfis og aðgætir hvaðan brunaboðið kemur.
2. Kennarar undirbúa rýmingu kennslustofunnar og fara eftir ákveðnum viðbrögðum sem eru uppsett í hverri kennslustofu. **Muna eftir nafnalista og skóhlífum.**
3. Skólastjóri eða umsjónarmaður hefur samband við slökkvilið í síma 112. Tilkynna skal um eld eða gefa skýringar á brunaboðinu. Ritari tekur með sér skráningarbók fjarvista. Starfsfólk rýmir skólann og fer á söfnunarsvæði (suðurlóð skólans).
4. Þegar komið er á söfnunarsvæðið hefur hver hópur sitt afmarkaða svæði. Kennarar fara yfir nafnalista og aðgæta hvort allir nemendur hafa komist út, ef ekki skal hann rétta upp hönd og tilkynna umsjónarmanni söfnunarsvæðisins, deildarstjóra.
5. Deildarstjóri hvers stigs fær upplýsingar um hve margir nemendur hafa ekki skilað sér með hópnum út og ef mögulegt er hvar þeir sáust síðast. Deildarstjóri kemur upplýsingum til skólastjóra. Deildarstjóri hefur meðferðis möppu með nafnalistum síns stigs ef umsjónakennari hefur ekki sinn bekkjalista.
6. Ef slökkvilið kemur á staðinn þá er það skólastjóri eða staðgengill hans sem gefur varðstjóra upplýsingar um hve margir nemendur hafa orðið eftir inni og hugsanlega staðsetningu þeirra.
7. Farið er með nemendum og starfsfólk af svæðinu í Hjallakirkju.

Rýming á kennslustofum:

1. Starfsmaður velur flóttaleið.
2. Allir safnast saman á suðurlóð skólans og raða sér eftir árgöngum – bekkjaraðir í númeraröð. Nemendur í námsveri, alþjóðaveri og einhverfudeild raðast með sínum hóp.
 - Nemendur í 5. og 6. bekk safnast saman við suðurenda **álmu 3**.
 - Nemendur í 9. og 10. bekk safnast saman við suðurenda **álmu 6**.
 - Nemendur í 7. og 8. bekk safnast saman við suðurenda **álmu 2**.
 - Nemendur í atferlisveri, stofum 29, 30 og 31 safnast saman við suðurenda **álmu 6**
 - Nemendur í alþjóðanámsveri, einhverfudeild og námsveri safnast saman við suðurenda **álmu 4**.
3. Umsjónakennarar hafa með sér bekkjalista og merkja við.
4. Ef eldur kemur upp í frímínútum þá fara þeir sem eru á sal stystu leið út. Starfsfólk í eldhúsi hefur umsjón með rýmingu í sal.
5. Ritari telur annað starfsfólk og tekur mætingarbók og starfsmannalista.
6. Rýming Hjalla taki um 3 mínútur.

Kennari fer síðastur út og lokar dyrum.

Skóhlífar eru í neðstu skúffu í kennaraborði.

Fyrir skólaliða:

1. Starfsmaður velur flóttaleið.
1. Allir safnast saman á suðurlóð skólans og raða sér eftir árgöngum - bekkjarraðir. Nemendur í námsveri, alþjóðaveri og einhverfudeild raðast með sínum hóp.
2. Kennarar hafa með sér bekkjarlista og merkja við.
3. Skólaliðar kanni hvort nemendur leynist á salernum skólans samkvæmt ákveðnu skipulagi.
4. Ef eldur kemur upp í frímínútum þá fara þeir sem eru á sal stystu leið út.
5. Einn skólaliði fylgir hverjum árgangi samkvæmt ákveðnu skipulagi.
6. Skólastjóri tekur við skilaboðum frá deildarstjóra um hvort einhvern vantar.
7. Ritari telur annað starfsfólk og tekur mætingabók (starfsmannalista).
8. Rýming taki um 3 mínútur.

Mikilvægt er að allt starfsfólk:

- Kynni sér þessa áætlun
- Allir læri sitt hlutverk.
- Aðstoði við framkvæmd áætlunar.

Rýmingaráætlun fyrir Digranes

Rýming í dægurvöl.

Rýming: Þegar viðvörðunarbjöllur hringja skal strax hefja rýmingu. Stofa 18 fer út um hurð á austurenda Digranes.

Skipulag:

Frístund stendur yfir frá kl. 13:00 til 17:00 hvern virkan dag vikunnar. Nemendur í klúbbastarfi dægurvölar skulu fylgja hefðbundnum flóttaleiðum skv. rýmingaráætlun skólans. Leiðbeinandi skal koma nemendum út og loka hurð á eftir sér. Safnast skal saman við söfnunarsvæði og hefja nafnakall þar. Forstöðumaður eða staðgengill hans skal koma nafnalistum á söfnunarsvæði. Upprétt hönd þýðir: Allt í lagi 😊
Söfnunarsvæði er við suðurhlið Digranes.

Skólaliðar, kennarar og aðrir starfsmenn skólans skulu taka þátt í rýmingu skólans.

Rýming á kennslutíma.

1. Kennarar fara yfir útgönguleiðir með öllum nemendum sem þeir kenna.
2. Mikilvægt er að nemendur fylgi þeim kennara sem þeir eru hjá hverju sinni á þann stað á leikvelli þar sem þeirra bekkur á að vera. Kennari læsir stofu þegar hann hefur gengið úr skugga um að allir nemendur hafi yfirgefið stofuna. Á skólavellinum raðar kennarinn nemendum upp í stafrófsröð og tekur nafnakall. Skólastjórnendur afhenda nafnalista á staðnum.
3. Skólaliðar athuga salerni hver á sínu svæði og aðstoða við rýmingu.
4. Hópur sem er næstur útgöngudyrum fer fyrstur út.
 - a. Hópar af vesturgangi (smíðar, tónmennt, textilmennt, heimilisfræði, myndmennt, tölvustofa og alþjóðanámsver) fara út hjá smíðastofu.
 - b. Hópar af efri hæð, stofur 31 – 36, fara niður stigagang og út um suðurringang ef ekki er sjáanleg hættu á þeirri leið. Annars skal farið niður brunastigann, kennari fer fyrstur til að opna hliðið og annar kennari fer síðastur.
 - c. Hópar í sal fara stystu leið út. Starfsfólk í eldhúsi hefur umsjón með rýmingu í sal.
 - d. Hópar í stofum 15 – 18 fara út í gegnum Frístund.
 - e. Hópar í stofum 19 – 21 fara út hjá stofu 19.
 - f. Hópar í námsveri og sérdeild einhverfra fara út hjá námsveri í austurálm.
5. Hjúkrunarfræðingur, starfsfólk í anddyri og á kaffistofu fer stystu leið út.
6. Starfsmenn í stjórnunarrými taka með sér nafnalista á skrifstofu og fara út í gegnum Frístund.

Nemendur og starfsmenn safnast saman á vesturvelli þar sem nafnakall fer fram.

Allir bíða þar til tilkynnt hefur verið að hættu sé liðin hjá.



Ef ástæða er til eftir að talning hefur farið fram fylgja kennarar nemendum í íþróttahúsið í Digranesi og bíða þar.

Viðbrögð við vá

Ef upp kemur vá er öryggisteymi skólans tafarlaust kallað saman skólastjóra til ráðgjafar og aðstoðar.

Veikindafaraldur

Á vef embættis landlæknis er að finna áætlun sem unnið er eftir ef upp kemur veikindafaraldur.

<https://www.landlaeknir.is/smit-og-sottvarnir/vidbunadur-gegn-va/>

Viðbragðsáætlun vegna óveðurs

Álfhólsskóli vinnur eftir áætlun SHS og sveitarfélaganna. Stuðst er við viðbúnaðarstig 1 (foreldrar fylgi börnum í skóla) og 2 (skólahald fellur niður). Áriðandi er að foreldrar fylgist með tilkynningum og fari að tilmælum. SHS kappkostar að koma tilkynningum tímanlega á framfæri við fréttastofur útvarpsstöðva (RÚV og Bylgjuna) og helstu fréttamiðla á vefnum (mbl.is og visir.is) og er miðað við að tilkynning berist þeim eigi síðar er 7:30 að morgni sé tekin ákvörðun um viðbúnaðarstig við upphaf skóladags.

Símkerfi skóla eru að öllu jöfnu ekki undir það búin að anna miklu álagi og er foreldrum því bent á að fylgjast með tilkynningum og afla upplýsinga í fjölmiðlum, á heimasíðum skóla og á www.shs.is.

Foreldrar skulu ævinlega leita eftir staðfestum tilkynningum yfirvalda um viðbúnaðarstig en forðast að láta stjórnast af mati nemenda á aðstæðum.

Viðbragðsáætlun vegna jarðskjálfta

Verði jarðskjálfti á skólatíma er unnið samkvæmt áætlun sem sótt er á vef almannavarna ríkisins. Kennurum er ætlað að fara yfir viðbrögð við jarðskjálfta með nemendum sínum á hverju hausti.

http://www.almannavarnir.is/upload/files/Vidbrogd_vid_jardskjalfta_1%20%282%29_taka_tvo.pdf

Viðbragðsáætlun vegna eldgoss

Eldgos geta hafist fyrirvaralaust, en gera þó oftast boð á undan sér, t.d. með jarðskjálftum og óróa sem greinast á mælum. Af eldgosum getur stafað hætta af hraunrennsli og öskufalli. Öskufall úr einu gosi getur borist um allt land eftir veðri. Álfhólsskóli vinnur eftir áætlun sem finna má á vef almannavarna http://almannavarnir.is/displayer.asp?cat_id=171

Mötuneyti

Hafragrautur er í boði skólans á hverjum morgni frá klukkan 7:45 – 8:10 og svo í frímínútum klukkan 9:30 – 9:50 fyrir nemendur í 8. – 10. bekk.

Nemendum býðst að vera í mataráskrift í skólanum. Öll skráning í mat fer fram rafrænt í gegnum íbúagátt Kópavogsbæjar. Þar þurfa foreldrar að skrá börn sín í áskrift og allar breytingar á áskrift þarf að gera fyrir 20. hvers mánaðar til að breytingin taki gildi um næstu mánaðarmót þar á eftir. Maturinn, sem boðið er upp á, er ýmist eldaður á staðnum eða aðkeyptur og hitaður. Salatbar og grænmeti og ávextir eru í boði alla daga. Nemendur í 8. – 10. bekk geta keypt hressingu í morgunfrímínútum.

Nemendur, sem koma með nesti að heiman, geta nýtt sér örbylgjuofna og samlökugrill í matsal.

Skólaakstur

Nemendur sem sækja nám í einhverfudeild skólans eru sóttir og keyrðir heim ef þeir eiga lengra að en göngufæri í skóla. Skólaakstur fyrir einhverfudeild er í umsjón séraðila.

Frístund

Frístundarheimilið Álfhóll er í boði fyrir börn í 1. -4. bekk. Álfhóll opnar þegar skóla lýkur kl. 13:20 og er opin til kl. 17:00. Fyrir börn í 4. bekk er einnig boðið upp á klúbbastarf þar sem boðið er upp á ýmis skemmtileg viðfangsefni. Klúbbastarfið heyrir undir Álfhól og kjósi foreldrar að nýta lengri vistunartíma fyrir börn í 4. bekk er það velkomið.

Sími Álfhóls er 441-3800. Símatími forstöðumanns er alla daga milli kl. 09:00 og 10:00. Einnig má senda tölvupóst á netfangið steinthorandri@kopavogur.is. Í neyðartilfellum má hafa samband í síma 863-6819.

Markmið frístundar eru;

- að bjóða nemendum upp á faglegt og skemmtilegt starf í frítíma þeirra.
- að börnin stjórni frítíma sínum sjálf í frjálsum leik innan ákveðins ramma.
- að styrkja börnin félagslega.
- að stuðla að óformlegri menntun um þætti er varða lífið og tilveruna.

Aðstaða

Frístundin Álfhóll hefur aðstöðu á fjórum stöðum;

1. bekkur hefur aðstöðu í Álfasteini, sem er rými í íþróttahúsi HK (gengið inn á norðurhlið).
 2. bekkur hefur aðstöðu í Skessuhorni sem er rými við hliðina á kennslustofum 3. bekkjar.
 3. og 4. bekkur hefur aðstöðu í Tröllasteini sem er rými við hliðina á kennslustofum 4. bekkjar.
- Börn í sérdeild einhverfra hafa aðstöðu í Dægradvölinni okkar sem er uppi á annarri hæð. Að auki hefur Álfhóll aðgang að öðru rými skólans fyrir starfsemi sína.

Starfsemi

Í Álfhól er lögð áhersla á óformlegt nám (reynslunám og útinám), hópastarf, barnalýðræði og fjölgreindir. Við störfum eftir kenningum John Dewey um reynslunám og lýðræði og Howard Gardner um fjölgreindir.

Hver árgangur er með sína vikulegu dagskrá sem þó er reglulega brotin upp með skemmtilegum viðburðum eins og til dæmis diskó, vettvangsferðum o.fl. Við leggjum ríka áherslu á val og eru valmöflur bæði fyrir inniveru og útiveru. Þar eru ákveðin viðfangsefni sett upp í upphafi hvers dags og eru þau mismunandi eftir dögum. Í vetur verður svo einn hóp dagur í viku fyrir hvern árgang þar sem börnin velja sér þann hóp sem vekur mestan áhuga þeirra. Í þessum hópum verður unnið á aðeins formlegri máta og ákveðin viðfangsefni standa til boða. Á öðrum dögum þegar venjulegt val er, verða viðfangsefni á óformlegum nótum og börnin geta valið og flakkað á milli viðfangsefna að vild.

Síðsdegiskaffi

Síðdegiskaffi í Álfhól fer fram á bilinu 13:20 til 14:00. Nemendur sem eru í Álfhól á þeim tíma greiða 135 krónur á dag fyrir hressingu. Lagt er mikið upp úr því að hressingin sé holl og góð en einu sinni í mánuði, eða síðasta föstudag hvers mánaðar gerum við vel við okkur og bjóðum upp á sætindi og höldum afmæliscaffi fyrir þau börn sem áttu afmæli þann mánuðinn. Þá eru afmælisbörnin lesin upp og í lokin er afmælissöngurinn sunginn.

Heimferðir

Við skráningu barns í Álfhól er merkt inn hvort barnið megi sjálf ganga heim eða hvort það verði sótt. Nauðsynlegt er að virða það sem þið hafið sett fram, ef það þarf að skrá breytingu þarf að senda inn breytingabeidni á íbúagátt Kópavogsbæjar. Ef til þess kemur að breyta þurfi fyrirkomulagi dag og dag er mikilvægt eða koma skilaboðum til forstöðumanns með símtali á símatíma eða senda tölvupóst, fyrir kl. 12:00. Sé póstur sendur eftir kl. 12:00 er ekki víst að boðin komist til skila. Einnig viljum við biðja foreldra að virða skráðan vistunartíma og bendum einnig á að Álfhóll lokar kl. 17.00.

Þegar börnin eru sótt er afar mikilvægt að finna næsta starfsmann og láta vita svo hægt sé að merkja börnin út.

Skipulagsdagar

Álfhóll er opin alla daga sem grunnskólar eru starfandi. Á skipulags og samráðsdögum eru langir dagar þ.e opið allan daginn frá kl. 08:00 til 17:00. Þó er Álfhóll með tvo starfsdaga, einn fyrir áramót og einn eftir. Skólaárið 2017- 2018 eru skipulagsdagar Álfhóls 6. október og 16. febrúar. Álfhóll er lokaður í vetrarfríum skólanna.

Aukin þjónusta

Sumardvöl er í boði fyrir verðandi nemendur 1.bekkjar tvær vikur í ágúst við upphaf skólaárs. Sérstök skráning er í gegnum íbúagátt Kópavogs fyrir þennan tíma og vísast til gjaldskrár hverju sinni.

Jafnframt eru í boði aukadagar um jól, páska og lok skólaárs fyrir nemendur í dægradvöl. Sérstök skráning verður fyrir þessa daga í gegnum íbúagátt Kópavogs og um kostnað vísast til gjaldskrár hverju sinni.

Samstarf við skólastofnanir

Móttaka æfinganema frá HÍ

Samkvæmt samningi við Menntavísindasvið Háskóla Íslands er Álfhólsskóli viðtökuskóli kennaranema í æfingakennslu. Í því felst að skólinn tekur á móti kennaranemum á hverjum vetri til þjálfunar og leiðsagnar. Skólastjóri hefur umsjón með kennaranemum, tilnefnir umsjónarkennara og skipuleggur æfingakennsluna.

Framhaldsskólar

Í samstarfi við MK býður Álfhólsskóli upp á nám í ensku og stærðfræði sem hluta af valgreinum skólans í 9. og 10. bekk. Kennarar við Álfhólsskóla kenna yfirleitt greinar námsgreinar á fyrsta þrepi í samvinnu við MK en nemendur sækja nám á öðru þrepi í MK nema um annað sé sérstaklega samið milli skólanna. MK sér um prófagerð og mat. Nemendur fá þessa áfanga metna upp í framhaldsskóla með áfangakerfi ef þeir ná viðunandi árangri. Jafnframt býður MK nemendum skólans upp á grunnáfanga í verklegu námi.

Samstarfsáætlun Álfhólsskóla og Menntaskólans í Kópavogi.

Efnisatriði	Ábyrgur	Hvenær
Samskipti stjórnenda <ul style="list-style-type: none"> <input checked="" type="checkbox"/> Mánaðarlegir fundir með öllum skólastjórum grunnskóla í Kópavogi <input checked="" type="checkbox"/> Nemendur í grunnskólum Kópavogs sækja einstaka áfanga í MK (stærðfræði og tungumál) <input checked="" type="checkbox"/> Á haustönn sækja nemendur grunnskólanna VER192 sem er kynningaráfangi fyrir verklegt nám í matvælagreinum í MK. <input checked="" type="checkbox"/> Einstaka grunnskóli hefur kennt framhaldsskólaáfanga í ensku og stærðfræði og þá hafa nemendur tekið lokapróf í MK. Tengiliðir við grunnskóla hafa þá verið kennarar í MK. 	Aðstoðar-skólameistari	Í hverjum mánuði Haust og vor Haust

<input type="checkbox"/> Sérstakir grunnskólahópar hafa verið í ensku og stærðfræði á vorönn í MK og sækja þá nemendur tíma í MK.		Haust og vor Vorönn
Kynningar fyrir nemendum <input type="checkbox"/> Óskar eftir bekkjarlistum 10.bekkinga í byrjun hausts /september vegna fyrirhugaðra morgunverðarhlaðborða sem þeir eru boðnir á. <input type="checkbox"/> Boðsbréf send út á skóla, óskað eftir þátttöku námsráðgjafa og deildarstjórum unglingastigs. <input type="checkbox"/> Kynnig / morgunverðahlaðborð <input type="checkbox"/> Áminning send út u.þ.b. 2 vikum fyrir val á skóla	Kynningarstjóri	September Janúar Jan/feb Apríl/maí
Námsráðgjöf <input type="checkbox"/> Námsráðgjöfum grunnskólanna boðið á fund í MK eftir þörfum. <input type="checkbox"/> Ráðgjafar grunnskólanna bera undir MK brautaval og inntöku í skólann í innritunarferli.	Námsráðgjafar	Eftir þörfum Innritun á vorin
Kynning fyrir námsráðgjöfum <input type="checkbox"/> Áfangastjórar MK kynna námsframboð í MK fyrir námsráðgjöfum grunnskóla Kópavogs	Áfangastjórar	Haust
Samskipti kennara <input type="checkbox"/> Fagstjórar í MK boða til fundar einu sinni á ári með deildarstjórum unglingastig grunnskóla Kópavogs ásamt fagkennurum 10. bekkjar til yfirferðar á námsefni í viðkomandi grein. <input type="checkbox"/> Þegar grunnskólar í Kópavogi kenna áfanga þar sem tekin eru próf í MK skal viðkomandi fagstjóri í MK útvega kennsluáætlun og bjóða til fundar með viðkomandi kennurum grunnskóla tvisvar á önn. Grunnskólakennarar útbúa sjálfir verkefni og kannanir.	Fagstjórar/ kennarar	Haust og vor

Leikskólar

Í starfsáætlun koma fram fastir þættir sem eru í samstarfi Álfhólsskóla og leikskólanna sem að honum standa. Einnig bjóða leik- og grunnskólinn upp á óvænta atburði sem ekki eru tímasettir. Við stefnum að því að auka og bæta samstarfið okkar og skil milli leik- og grunnskóla. Til viðbótar eru nemendur 9. og 10. bekkjar Álfhólsskóla í leikskólavali.

Samstarfsáætlun Álfhólsskóla og leikskólanna 2018-2019.

Mánuður	Dagsetning	Verkefni
September	Mánudaginn 24.sept	Kynning og umræður deildarstjórar og umsjónarkennarar í 1 bekk í Digranesi kl. 13.30
Október	Þriðjud 30.okt kl. 14.00	Fundur stjórnenda skólanna – skipulag vetrar í Digranesi kl. 10
	Einhvern daginn í þessari	Heimsókn í leikskólana

	viku 22 - 26. október	1. bekkur heimsækir leikskólana kl ca 9.00
Nóvember	Fimmtud. 8. nóvember	Vinadagur – (augl. Sérstaklega)
	Föstud. 16. nóvember	Dagur íslenskrar tungu - Nemendur 7. bekkja fara í heimsókn í leikskólana og lesa fyrir börnin
Desember	Fimmtud. 6. desember	Kakó og piparkökur – Leikskólinn kemur í kakó og piparkökur
	Miðvikud. 19. desember	Jólastund
Apríl	Mánud - Fimmtudagur 8. – 11. apríl	Skólaheimsókn
Mái	Þriðjudagur 7. maí	Fundur stjórnenda – starfsáætlun Hittumst á Fögrubrekku kl. 10.00
	Fimmtudagur 16. maí	Vorskóli



■ Vetrarfrí
■ Skipulagsdagur
■ Uppbrotisdagur
■ Skertir kennsludagar
■ Viðburðir foreldraf.

Skóladagatal 2018 - 2019

Nafn skóla: Álfhóllsskóli

ÁGÚST	SEPTEMBER	OKTÓBER	NÓVEMBER	DESEMBER	JANÚAR	FEBRÚAR	MARS	APRÍL	MAÍ	JÚNÍ					
1 M	1 L	1 M	1 F	1 L	Fulveldisdagurinn	1 Þ	Nýársdagur	1 F	Dagur stærðfræðinnar	1 F	Stefnumundardagur	1 M	Verkafýsdagurinn	1 L	Sjómennadagurinn
2 F	2 S	2 Þ	Kóngulóardagur Digranes	2 F	2 S	2 M	2 L	2 L	2 B	Blár dagur - Atþjóðadagur einhverfunnar	2 F	2 F	Valkynning unglingsstigs e.h.	3 M	Vorþemadagur 1 - 9.b Fjölgrenndalekar 1 - 4.b Lásardagur 10.bekkur Vorþemadagur 1 - 9.b Fjölgrenndalekar 1 - 4.b Lásardagur 10.bekkur Vorþemadagur 1 - 9.b Landnáms hátíð 5.bekkur Mýrkvílförð 8.bekkur Vorþemadagur 1 - 9.b
3 F	3 M	3 M	Kóngulóardagur Digranes	3 L	3 M	3 M	3 S	3 S	3 M	3 F	3 S	3 S	3 M	3 F	3 M
4 L	4 Þ	4 F	Kynningarfundur fyrir foreldra í 8. bekk	4 F	4 Þ	4 F	Jólasamverustundir	4 F	4 M	4 M	4 M	4 M	4 F	4 L	4 Þ
5 S	5 M	5 F	Alþjóðlegur góðverkadagur	5 F	5 M	5 L	Jólasamverustundir	5 L	5 Þ	5 Þ	5 Þ	5 Þ	5 F	5 S	5 M
6 M	6 F	6 L	ÓSE fundur 1.bekk	6 Þ	6 F	6 S	Þrettándinn	6 M	6 M	6 M	6 M	6 L	6 M	6 M	6 F
7 Þ	7 F	7 S	ÓSE fundur 2.bekk	7 M	7 F	7 M	Starfamessa FFA 8.-10.bekkur (kl. 8:30 - 10)	7 M	7 F	7 F	7 F	7 S	7 Þ	7 Þ	7 F
8 M	8 Þ	8 M	Dagur læsis	8 F	8 Þ	8 Þ	Dagur vináttunnar	8 Þ	8 F	8 F	8 F	8 M	8 M	8 L	8 L
9 F	9 S	9 Þ	ÓSE fundur 3.bekk	9 M	9 S	9 M	ÓSE fundur	9 M	9 L	9 L	9 L	9 Þ	9 F	9 S	9 S
10 F	10 M	10 M	ÓSE fundur 4.bekk	10 L	10 M	10 F	Vinabekkjakaffi hús	10 F	10 S	10 S	10 S	10 M	10 F	10 M	10 M
11 L	11 Þ	11 F	ÓSE fundur 5.bekk	11 S	11 Þ	11 Þ	Vinabekkjakaffi hús	11 Þ	11 M	11 M	11 M	11 F	11 L	11 Þ	11 Þ
12 S	12 M	12 F	ÓSE fundur 6.bekk	12 M	12 M	12 L	Vinabekkjakaffi hús	12 L	12 Þ	12 Þ	12 Þ	12 F	12 S	12 M	12 M
13 M	13 F	13 L	ÓSE fundur 7.bekk	13 Þ	13 F	13 S	Vinabekkjakaffi hús	13 S	13 M	13 M	13 M	13 M	13 M	13 F	13 F
14 Þ	14 F	14 S	ÓSE fundur 8.bekk	14 M	14 F	14 M	Jólahlaðborð nemenda og starfsmanna	14 M	14 F	14 F	14 F	14 S	14 Þ	14 F	14 F
15 M	15 L	15 M	Skipulagsdagur	15 M	15 F	15 L	Samráðsdagur	15 Þ	15 F	15 F	15 F	15 M	15 M	15 L	15 L
16 F	16 S	16 Þ	Skipulagsdagur	16 Þ	16 F	16 S	Dagur íslenskrar náttúru	16 S	16 M	16 L	16 L	16 Þ	16 Þ	16 S	16 S
17 F	17 M	17 M	Skipulagsdagur	17 M	17 L	17 M	ÓSE fundur 8.bekk	17 M	17 F	17 S	17 S	17 M	17 M	17 F	17 M
18 L	18 Þ	18 F	ÓSE fundur 9.bekk	18 S	18 Þ	18 Þ	ÓSE fundur 9.bekk	18 Þ	18 M	18 M	18 M	18 F	18 L	18 Þ	18 Þ
19 S	19 M	19 M	ÓSE fundur 10.bekk	19 M	19 S	19 M	ÓSE fundur 10.bekk	19 M	19 L	19 Þ	19 Þ	19 M	19 S	19 M	19 M
20 M	20 F	20 L	Samráð próf 7.bekkur íslenska	20 Þ	20 F	20 M	Dagur mannréttinda barna	20 F	20 M	20 M	20 M	20 L	20 M	20 F	20 F
21 Þ	21 F	21 S	Samráð próf 4.bekkur stærðfræði	21 M	21 F	21 M	Jólasemntun 1-7.b	21 S	21 M	21 F	21 F	21 F	21 S	21 Þ	21 F
22 M	22 L	22 M	Skipulagsdagur	22 M	22 F	22 L	Þorláksmessa	22 L	22 F	22 F	22 F	22 M	22 M	22 L	22 L
23 F	23 S	23 Þ	Skólaetningur	23 Þ	23 F	23 S	Adventúraför foreldrafélagsins	23 S	23 L	23 L	23 L	23 Þ	23 Þ	23 S	23 S
24 F	24 M	24 M	Háustþemadagur Höpelli innan árganga	24 M	24 F	24 M	Aðfangadagur jóla	24 M	24 F	24 S	24 S	24 M	24 M	24 F	24 M
25 L	25 Þ	25 F	25 Þ	25 F	25 S	25 M	Jóladagur	25 Þ	25 M	25 M	25 M	25 F	25 L	25 Þ	25 Þ
26 S	26 M	26 L	Evrópski tungumáladagurinn	26 M	26 F	26 M	Annar í jólum	26 L	26 M	26 M	26 M	26 F	26 L	26 Þ	26 M
27 M	27 F	27 S	Samráð próf 4.bekkur íslenska	27 M	27 F	27 M	Fyrsti vetrardagur	27 L	27 M	27 M	27 M	27 F	27 L	27 Þ	27 F
28 Þ	28 F	28 S	Samráð próf 4.bekkur stærðfræði	28 M	28 F	28 M	Mörgunkaffi stjómenda með foreldrum í Digranesi	28 L	28 M	28 M	28 M	28 F	28 L	28 Þ	28 F
29 M	29 L	29 M	Kynningarfundur fyrir foreldra í 5. bekk	29 M	29 F	29 M	Mörgunkaffi stjómenda með foreldrum í Hjalta	29 L	29 M	29 M	29 M	29 F	29 L	29 Þ	29 F
30 F	30 S	30 Þ	Kynningarfundur fyrir foreldra í 1. bekk	30 M	30 F	30 M	30 S	30 L	30 M	30 M	30 M	30 F	30 L	30 Þ	30 F
31 F	31 M	31 M	31 M	31 M	31 M	31 M	Gamlársdagur	31 F	31 M	31 M	31 M	31 F	31 L	31 Þ	31 F

Samkvæmt kjarasamningi sveitarfélaga við Kennarasambands Íslands skulu skóladagar nemenda vera 180 á tímabilinu 20. ágúst til 10. júní. Sérstakir starfsdagur kennara á starfstíma nemenda eru fimm og skulu ákveðnir af skólastjóra í samráði við kennara og með hljóðsjón af kjarasamningum. Starfsdagur kennara utan starfstíma nemenda eru 8.

