



ÁLFHÓLSSKÓLI

Starfsáætlun



Skólaárið 2017 - 2018

Menntun

Sjálfstæði

Ánægja

Efnisyfirlit

INNGANGUR	5
HAGNÝTAR UPPLÝSINGAR	5
UM ÁLFHÓLSSKÓLA	5
HLUTVERK, GILDI OG FRAMTÍÐARSÝN	5
SKRIFSTOFUÞJÓNUSTA	6
FORFÖLL NEMENDA	6
LEYFI FRÁ SKÓLA	6
UPPLÝSINGAR UM NEMENDUR	7
STJÓRNSKIPULAG	8
SKIPURIT ÁLFHÓLSSKÓLA	8
STJÓRNENDUR	8
STARFSMENN	8
STARFSMANNALISTI	9
SKÓLADAGATAL	12
KENNSLUDAGAR	12
TILHÖGUN KENNSLU	13
SKÓLAÞRÓUN OG UMBÓTASTARF	14
INNLEIÐING AÐALNÁMSKRÁR	14
NÁMSFÚS BÖRN Í ÁLFHÓLSSKÓLA - ÞRÓUNARVERKEFNI	14
ALLIR KENNARAR ERU LÍFSLEIKNIKENNARAR	15
VINNUM SAMAN	16
SPJALDTÖLVUR Í KENNSLU	16
MÓÐURMÁL OG LÆSI Í STAFRÆNUM HEIMI	17
LÆSI Í ÁLFHÓLSSKÓLA	17
ERASMUS SAMSTARFSVERKEFNI	18
GRÆNFÁNINN	19
HEILSUEFLANDI GRUNNSKÓLI	19
ÞRÓUN KENNSLUHÁTTA	19
HEIMANÁM	22
STARFSÁÆTLUN NEMENDA	23
ÚTFÆRSLA VIÐMIÐUNARSTUNDASKRÁR	23
SKÓLADAGUR NEMENDA Í 1. – 7. BEKK	24
SKÓLADAGUR NEMENDA Í 8. – 10. BEKK	24
NEMENDAFERÐIR	25
ÁRSHÁTÍÐIR NEMENDA	25
VIÐBURÐARDAGATAL SKÓLAÁRIÐ 2017 – 2018	26
VALGREINAR	28
SKÓLABRAGUR OG SKÓLAREGLUR	29
SAMAN Í SÁTT	29
SKÓLAREGLUR	29
<i>Ferli vegna óviðeigandi hegðunar og brotum nemenda á skólareglum</i>	30
<i>Almennar aðgerðir</i>	30
<i>Sértækar aðgerðir og viðurlög</i>	30
REGLUR UM SPJALDTÖLVUR	31
HAUSTÞEMADAGAR	32
DAGUR ÍSLENSKRAR TUNGU	32
KIRKJUFERÐIR	32

AÐVENTA OG LITLU JÓL.....	32
HEILSUDAGAR.....	32
LANDNÁMSSÝNING OG HÁTÍÐ	32
VORSÝNINGAR BEKKJA.....	32
VORPEMA	33
LOKAVERKEFNI.....	33
SKÓLARÁÐ, FORELDRASAMSTARF, FORELDRAFÉLAG OG NEMENDARÁÐ	33
SKÓLARÁÐ.....	33
STARFSÁÆTLUN SKÓLARÁÐS 2017-2018	34
FORELDRASAMSTARF	34
NEMENDA- OG FORELDRAVIÐTÖL.....	36
SKÓLA- OG NÁMSEFNISKYNNING FYRIR FORELDRA	37
MORGUNKAFFI OG OPIÐ HÚS FYRIR FORELDRA	37
FORELDRAFÉLAG	37
BEKKJARFULLTRÚAR.....	37
NEMENDARÁÐ 2017-2018.....	38
STARFSÁÆTLUN NEMENDARÁÐS.....	38
MAT Á SKÓLASTARFI	38
MATSTEYMI	39
UMBÓTAÁÆTLUN	40
STOÐPJÓNUSTA	42
SKILGREINING Á SÉRKENNSLU	42
SÉRKENNSLA.....	42
STUÐNINGSMIÐAÐ NÁM	42
SÉRÚRRÆÐI/SÉRLEIÐIR	42
STUÐNINGSFULLTRÚAR.....	42
TALKENNSLA.....	42
ALPJÓÐANÁMSVER	42
NÁMSVER FYRIR EINHVERFA	43
PRÓF OG SKIMANIR Í ÁLFHÓLSSKÓLA	43
UMSÓKNIR UM SÉRFRÆÐIADSTOÐ.....	44
SÁLFRÆÐIPJÓNUSTA	44
NÁMS- OG STARFSRÁÐGJÖF	44
NEMENDAVERNDARRÁÐ	44
HEILSUGÆSLA	45
FÉLAGSMÁLAFRÆÐSLA	45
BEKKJARKEMMTANIR.....	45
SKÁK	45
SKÓLAKÓR.....	45
STARFSÞRÓUNARÁÆTLUN	45
RÝMINGARÁÆTLUN	47
RÝMINGARÁÆTLUN FYRIR HJALLA.....	47
RÝMINGARÁÆTLUN FYRIR DIGRANES	49
VIÐBRÖGÐ VIÐ VÁ.....	50
VEIKINDAFARALDUR.....	50
VIÐBRAGÐSÁÆTLUN VEGNA ÓVEÐURS.....	50
VIÐBRAGÐSÁÆTLUN VEGNA JARÐSKJÁLFTA	50
VIÐBRAGÐSÁÆTLUN VEGNA ELDGOSS	50
MÖTUNEYTI	51

SKÓLAAKSTUR	51
DÆGRADVÖL	51
SAMSTARF VIÐ SKÓLASTOFNANIR	52
MÓTTAKA ÆFINGANEMA FRÁ HÍ	52
FRAMHALDSSKÓLAR	52
LEIKSKÓLAR	53
SKÓLADAGATAL	55

Inngangur

Samkvæmt 29. gr. grunnskólalaga ber hverjum grunnskóla að gefa út skólanámskrá og starfsáætlun. Skólastjóri er ábyrgur fyrir gerð þeirra og skal semja þær í samráði við kennara. Skólanámskrá er nánari útfærsla á aðalnámskrá grunnskóla um markmið, inntak náms og námsmat, starfshætti og mat á árangri og gæðum skólastarfs. Skólanámskrá tekur mið af sérstöðu grunnskóla og aðstæðum og skal endurskoða reglulega.

Í árlegri starfsáætlun er m.a. gerð grein fyrir stjórnskipulagi skólans, skóladagatali, þ.m.t. lengd jólaaleyfis, páskaleyfis og annarra vetrarleyfa, starfsáætlun nemenda, skólareglum, fyrirkomulagi kennslu, stoðþjónustu, félagslífi og öðru því sem varðar starfsemi skólans ár hvert. Þar skal birta upplýsingar um starfslið skólans, stjórnkerfi, mögulegan stuðning fyrir nemendur og almennar, hagnýtar upplýsingar um skólahald hvers skólaárs. Starfsáætlun skóla skal árlega lögð fyrir skólanefnd til staðfestingar sem staðfestir gildistöku þegar ljóst er að hún hafi verið unnin í samræmi við lög, reglugerðir, aðalnámskrá, kjarasamninga og ákvarðanir sveitarstjórnar um fyrirkomulag skólahalds.

Starfsáætlun Álfhólsskóla fyrir skólaárið 2017 – 2018 var lögð fram og tekin til umfjöllunar í skólaráði fimmtudaginn 5. október 2017.

Hagnýtar upplýsingar

Um Álfhólsskóla

Álfhólsskóli er heildstæður grunnskóli staðsettur í grónu hverfi í austurbæ Kópavogs og í göngufæri við Kópavogs- og Fossvogsdal. Í skólanum eru 642 nemendur og rúmlega 130 starfsmenn. Skólinn starfar í tveimur húsum, í Digranesi (Álfhólsvegur 100) fyrir nemendur í 1. – 4. bekk og í Hjalla (Álfhólsvegur 120) fyrir nemendur í 5. – 10. bekk. Skólinn hefur auk þess afnot af íþróttahúsinu Digranesi og þar hefur hluti af Dægradvöl skólans fyrir nemendur frá 1. – 4. bekk einnig verið til húsa. Skólinn byggir á langri hefð fyrir framsæknu og árangursríku skólastarfi þar sem áhersla hefur verið lögð á þátttöku í margs konar þróunarverkefnum. Í skólanum eru öflug sérkennsluver, námsver fyrir einhverfa nemendur og alþjóðanámsver.

Í Álfhólsskóla er skapandi starf með fjölbreyttum kennsluháttum og nám við hæfi hvers og eins óháð menningarlegum bakgrunni.

Hlutverk, gildi og framtíðarsýn

Hlutverk

Hlutverk Álfhólsskóla er að búa nemendur undir þátttöku í lýðræðissamfélagi í námsumhverfi sem stuðlar að sjálfstæði og þroska einstaklingsins.

Gildi

Álfhólsskóli hefur þrjú megingildi að leiðarljósi:

Menntun – Sjálfstæði – Ánægja

Menntun

Í Álfhólsskóla er skapandi starf með fjölbreyttum kennsluháttum og nám við hæfi hvers og eins óháð menningarlegum bakgrunni.

Sjálfstæði

Í Álfhólsskóla er lögð áhersla á að nemendur séu sjálfstæðir, sýni frumkvæði, ábyrgð og setji sér raunhæf markmið.

Ánægja

Í Álfhólsskóla er skólabragur sem einkennist af ánægju, leik og vellíðan.

Framtíðarsýn

Álfhólsskóli verður meðal fremstu grunnskóla landsins.

Álfhólsskóli tekur vel á móti öllum nemendum og einsetur sér að útskrifa fróðleiksfúsa, virka og ánægða þjóðfélagsþegna með trú á eigin hæfileika og getu.

Samskipti heimila og skóla eru góð og einkennast af gagnkvæmri virðingu.

Í Álfhólsskóla starfar samhentur hópur áhugasamra og hæfileikaríkra starfsmanna með fjölbreytta og faglega þekkingu.

- Álfhólsskóli tryggir að öllum nemendum líði vel jafnt í leik og starfi. Þeir fá kennslu við hæfi hvers og eins og nái hámarksárangri miðað við færni og getu. Nemendur verði ábyrgir, sjálfstæðir í vinnubrögðum og öðlist jákvæða sjálfsmynd.
- Álfhólsskóli leggur áherslu á gott samstarf foreldra, nemenda og starfsfólks. Skólinn veitir faglega þjónustu og er með virkt og vel skipulagt stoðkerfi. Foreldrar eru ávallt velkomnir í Álfhólsskóla til að kynna sér innra starf hans. Skólinn veitir góðar upplýsingar um starfið.
- Álfhólsskóli veitir starfsmönnum sínum góða starfsaðstöðu, gott vinnuumhverfi og hvatningu í starfi. Skólinn tryggir starfsmönnum sínum tækifæri til starfsþróunar og endurmenntunar. Álfhólsskóli er vinnustaður þar sem ríkir góður starfsandi, byggður á mikilli samvinnu og upplýsingamiðlun starfsfólks.
- Álfhólsskóli leggur áherslu á gott samstarf við skóla, félög og stofnanir.
- Skólinn er umhverfisvænn skóli sem starfar í anda Grænfánans og sjálfbærrar þróunar. Álfhólsskóli er fyrirmynd annarra skóla í Kópavogi varðandi vistvæna starfshætti og umhverfisvernd.

Hagnýtar upplýsingar

Heimasíða Álfhólsskóla hefur vefslóðina www.alfholsskoli.is. Þar má finna ýmsar upplýsingar um skólastarfið, tilkynningar frá skólanum, skóladagatal, fréttir, ýmsar áætlanir, eyðublöð, myndir úr skólalífinu o.fl. Símanúmer skólans: 441-3800

Skrifstofuþjónusta

Skrifstofa skólans er opin frá klukkan 7:45 – 15:30 alla virka daga. Skólaritarar eru Brynhildur Agnarsdóttir í Hjalla og Ágústa M. Jónsdóttir í Digranesi.

Öll eyðublöð skólans má nálgast hjá riturum og almenn eyðublöð má einnig nálgast á heimasíðu skólans, s.s. umsókn foreldra um leyfi fyrir barn sitt.

Umsóknir um mataráskrift og dægradvöl fara fram í gegnum íbúðagátt á vef Kópavogsbæjar. Á íbúðagátt er einnig gengið frá samningum vegna spjaldtölva og þar skrá foreldrar einnig upplýsingar varðandi bilanir og skemmdir á spjaldtölvum nemenda.

Forföll nemenda

Forráðamenn tilkynni forföll nemenda fyrir upphaf hvers skóladags til ritara í síma 441-3800 eða í gegnum www.mentor.is

Leyfi frá skóla

Ef nemandi þarf að fá leyfi skal haft samband við umsjónarkennara, en sé um lengri tíma að ræða en tvo daga skal sækja um leyfi hjá skólastjóra, aðstoðarskólastjóra eða deildarstjórum. Um leyfi skal sækja skriflega á eyðublöðum sem nálgast má á skrifstofu og á heimasíðu skólans.

Það er á ábyrgð foreldra að sjá til þess að nemandi vinni upp það sem hann kann að missa úr vegna leyfis.

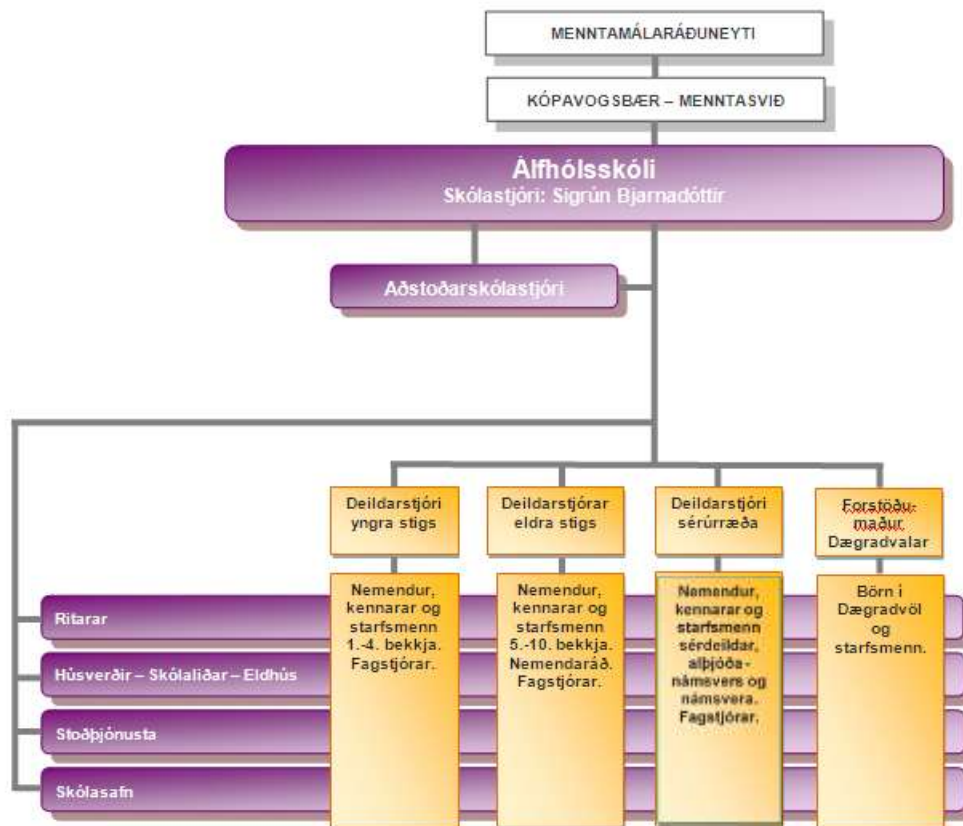
Upplýsingar um nemendur

Skólaárið 2017 – 2018 eru 642 nemendur í 28 bekkjardeildum í Álfhólsskóla, 334 drengir og 308 stúlkur. Nemendum er skipt í umsjónarhópa í hverjum árgangi og hefur hver umsjónarhópur umsjónarkennara. Undantekning er 1. og 2. bekkur en þar eru fleiri kennarar sem vinna með allan hópinn í teymi. Hér að neðan má sjá skiptingu nemenda í umsjónarhópa og nafn umsjónarkennara:

Bekkir	Drengir	Stúlkur	Alls	Umsjónarkennari
1. Þ.Þ	25	24	49	Þórdís Edda Guðjónsdóttir
				Þórunn Eiríksdóttir
2. G.K.S.	31	29	60	Gunnhildur Leifsdóttir
				Kristín Pálína Jóhannsdóttir
				Sigríður Guðrún Guðjónsdóttir
3. FSG	13	6	19	Friðbjörg Sif Grjetarsdóttir
3. IÓ	11	10	21	Ingibjörg Ólafsdóttir
3. KP	11	11	22	Kristbjörg Pálsdóttir
4. EGS	16	9	25	Eyja Guðrún Sigurjónsdóttir
4. SA	17	9	26	Sigrún Aadnegard
5. BH	14	11	25	Bjarndís Hannesdóttir
5. IRS	15	11	26	Ingibjörg Rún Sumarliðadóttir
5. SÓ	14	10	24	Sigríður Ólafsdóttir
6. HL	14	11	25	Hugi Leifsson
6. KBS	10	11	21	Karólína B. Sigurðard. / Ottó Leifsson
6. VRG	10	12	22	Vega Rós Guðmundsdóttir
7. ERÞ	11	12	23	Edda Rut Þorvaldsdóttir
7. MÓM	11	12	23	Margrét Ósk Marinósdóttir
7. MRV	10	14	24	Malla Rós Valgerðardóttir
8.BB	11	12	23	Bylgja Björnsdóttir
8.HGG	10	14	24	Hallgrímur Geir Gylfason
8.TKL	14	12	26	Tanja Kristín Leifsdóttir
9. IÓÓ	9	10	19	Ingibjörg Ólafía Ólafsdóttir
9. SHK	6	16	22	Sigrún H Kristjánsdóttir
9.SPP	11	9	20	Steinarr Þór Þórðarson
10. DÁ	14	12	26	Davíð Ásgrímsson
10. KG	15	9	24	Kolbrún Gísladóttir
10. SB	11	12	23	S. Sigríður Bjarnadóttir
Samtals	334	306	642	

Stjórnskipulag

Skipurit Álfhólsskóla



Stjórnendur

Skólastjóri: Sigrún Bjarnadóttir

Aðstoðarskólastjóri: Einar Birgir Steinþórsson

Deildarstjóri yngra stigs: Ingibjörg Jóhannesdóttir

Deildarstjóri eldra stigs: Elísabet Jónsdóttir

Deildarstjóri sérúrræða: Maggý Hrönn Hermannsdóttir

Forstöðumaður Dægradvalar: Steinþór Andri Steinþórsson

Forstöðumaður í Pegasus er Snorri Páll Þórðarson

Húsvörður í Digranesi: Jón Karl Kristjánsson

Húsvörður í Hjalla: Anna Guðný Björnsdóttir

Netfang skólans: sigrunb@kopavogur.is

Starfsmenn

Við Álfhólsskóla starfa um 130 starfsmenn, þar af 75 kennarar/sérkennarar/leiðbeinendur, tveir námsráðgjafar, tveir hjúkrunarfræðingar, tveir sálfræðingar, einn talmeinafræðingar sem verktaki, tveir ritarar, tveir húsvörðir, bókasafnsfræðingur, forstöðumaður dægradvalar, forstöðumaður félagsmiðstöðvar auk stuðningsfulltrúa, skólaliða, starfsmanna í eldhúsum og stjórnenda.

Nokkrir kennara eru stundakennarar eða í hlutastarfi. Hjúkrunarfræðingar og sálfræðingar eru í hlutastarfi.

Starfsmannalisti

Nafn	Starfsheiti
Aðalheiður Mjöll Þórarinsdóttir	Námsráðgjafi
Agnes Karlsdóttir	Sérkennari
Agnieszka Zagórska	Skólaliði
Aldís Björgvinsdóttir	Stuðningsfulltrúi (fæðingarorlof)
Anna Björg Sigurðardóttir	Skólaliði
Anna Guðný Björnsdóttir	Húsvörður
Anna Pála Gísladóttir	Grunnskólakennari
Arnoddur Magnús Danks	Leiklistarkennari
Aron Rafn Gissurarson	Stuðningsfulltrúi/Dægradvöl
Axel Guðmundur Arason	Stuðningsfulltrúi /Dægradvöl
Ágústa Magnea Jónsdóttir	Ritari
Árni Jónsson	Grunnskólakennari (smíði og hönnun)
Bergrún Grímsdóttir	Stundakennari
Birgir Loftsson	Sérkennari
Bjarnís Hannesdóttir	Umsjónarkennari
Brynhildur Agnarsdóttir	Ritari
Bylgja Björnsdóttir	Umsjónarkennari
Dagbjört Bríet B Lárusdóttir	Stuðningsfulltrúi/Dægradvöl
Dagný Annasdóttir	Talmeinafræðingur
Davíð Ásgrímsson	Umsjónarkennari
Díana Ósk Arnardóttir	Þroskþjálfari
Donata Honkovicz Bukowska	Sérkennari
Edda Rut Þorvaldsdóttir	Umsjónarkennari
Einar Birgir Steinþórsson	Aðstoðarskólastjóri
Eiríkur Ólafsson	Grunn,- og Framhaldsskólakennari
Elísabet Jónsdóttir	Deildarstjóri eldra stigs
Elzbieta Daraszkiwicz	Skólaliði
Erlendur Egilsson	Sálfræðingur
Erna Guðný Jónasdóttir	Skólaliði
Erna Sigurjónsdóttir	Skólaliði
Eva Katrín Kjartansdóttir	Stuðningsfulltrúi
Ewa Wiesława Wierzbicka	Stuðningsfulltrúi/Dægradvöl
Eygló Jósephsdóttir	Textílkennari
Eyja Guðrún Sigurjónsdóttir	Umsjónarkennari
Fjóla Kristín Ásgeirsdóttir	Matráður
Freydís Þóra Aradóttir	Bókasafnsfræðingur
Friðbjörg Sif Grjetarsdóttir	Umsjónarkennari
G. Konráð Arnmundsson	Kokkur
Guðlaug Snorradóttir	Stundakennari
Guðný Björk Einarsdóttir	Aðstoðarmaður á Bókasafni
Guðný Karen Ólafsdóttir	Sérkennari
Guðrún Ellertsdóttir	Grunnskólakennari

Guðrún Hlín Tómasdóttir	Stuðningsfulltrúi/Dægradvöl
Gunnhildur Leifsdóttir	Umsjónarkennari
Gyða Björk Hilmarsdóttir	Sérkennari
H. Erla Hestnes	Skólaliði
Hafdís Erla Baldvinsdóttir	Grunnskólakennari
Halla Steinsson	Skólaliði
Hallgrímur Geir Gylfason	Umsjónarkennari
Hanna Bára Kristinsdóttir	Íþróttakennari
Hanna Rut Heimisdóttir	Forstöðumaður Dægradvalar (fæðingarorlof)
Hannes Guðmundsson	Stundakennari
Haraldur Anton Haraldsson	Sérkennari
Harpa Karen Hjaltadóttir	Stuðningsfulltrúi/Dægradvöl
Hákon Hermannsson Bridde	Íþróttakennari
Helga Björk Gunnarsdóttir	Stuðningsfulltrúi
Helga Jensen	Hjúkrunarfræðingur
Hildigunnur Jónsdóttir	Textílkennari
Hildur Árnadóttir	Sérkennari
Hlíf Arnbjörnsdóttir	Proskapjálfi
Hreiðar Oddsson	Grunnskólakennari
Hugi Leifsson	Umsjónarkennari
Imelda Moreno Jónsson	Sérkennari
Inga Einarsdóttir	Sérkennari
Ingibjörg Elín Ingimundardóttir	Stuðningsfulltrúi
Ingibjörg Jóhannesdóttir	Deildarstjóri yngra stigs
Ingibjörg Ólafía Ólafsdóttir	Umsjónakennari (myndlist)
Ingibjörg Ólafsdóttir	Umsjónakennari
Ingibjörg Rún Sumarliðadóttir	Umsjónakennari
Írena Ósk Fjólmundsdóttir	Stuðningsfulltrúi
Jasna Veraja Bokan	Starfsmaður í Dægradvöl
Jón Karl Kristjánsson	Húsvörður
Jón Magnússon	Íþróttakennari
Jóna Jódís Jónsdóttir	Skólaliði
Jórunn Lára Ólafsdóttir	Stuðningsfulltrúi
Júlíus Þór Sigurjónsson	Tölvuumsjónarmaður
K. Katrín Þórgrímsdóttir	Námsráðgjafi (námsorlof)
Karólína Borg Sigurðardóttir	Umsjónakennari (veikindaleyfi)
Katarzyna Agnieszka Rabeda	Grunn- og framhaldsskólakennari
Katrín Ösp Örnólfsdóttir	Sérkennari
Kolbrún Gísladóttir	Umsjónarkennari
Kornelía Eyrós Galecia	Skólaliði
Kristbjörg Pálsdóttir	Umsjónarkennari
Kristín Álfhildur Ákadóttir	Matráður
Kristín G. Ármannsdóttir	Grunnskólakennari

Kristín Pálína Jóhannsdóttir	Umsjónarkennari
Kristín Þorsteinsdóttir	Sérkennari
Laufey Stefánsdóttir	Sérkennari
Lenka Ptacníkova	Skákkennari
Loftur Steingrímsson	Stuðningsfulltrúi
Ludmila Titova	Grunnskólakennari
Maggý Hrönn Hermannsdóttir	Deildarstjóri sérkennslu
Magnea Hildur Jónsdóttir	Stuðningsfulltrúi
Malla Rós Valgerðardóttir	Umsjónarkennari
Margrét J. Magnúsdóttir	Proskapjálfi
Margrét Ósk Marinósdóttir	Umsjónarkennari
Margrét Vala Grétarsdóttir	Stuðningsfulltrúi
María Bergmann Guðjónsdóttir	Hjúkrunarfræðingur
María Helga Hróarsdóttir	Aðstoð í eldhúsi
Ottó Valur Leifsson	Stundakennari
Ólöf J. Sigurðardóttir	Stuðningsfulltrúi
Pétur Bjarki Pétursson	Sérkennari
Phetchada Khongchumchuen	Grunnskólakennari
Piedade E. Robertina Do Rosário	Aðstoð í eldhúsi
Ragnhildur Björk Ingvarsdóttir	Stuðningsfulltrúi/Dægradvöl
Rakel Sif Níelsdóttir	Náms- og starfsráðgjafi
Renata Gardocka	Skólaliði
Rósa Ólafsdóttir	Íþróttakennari
Rósa Þuríður Þorsteinsdóttir	Heimilisfræðikennari
S. Sigríður Bjarnadóttir	Umsjónarkennari
Sara Dögg Arnardóttir	Stuðningsfulltrúi/Dægradvöl
Sigríður Guðrún Guðjónsdóttir	Umsjónarkennari
Sigríður Ólafsdóttir	Umsjónarkennari
Sigrún Aadnegard	Umsjónarkennari
Sigrún Bjarnadóttir	Skólastjóri
Sigrún Erla Ólafsdóttir	Grunnskólakennari (fæðingarorlof)
Sigrún H Kristjánsdóttir	Umsjónarkennari
Sigurlína S. Alexandersdóttir	Stuðningsfulltrúi/Dægradvöl
Silja Garðarsdóttir	Tónmenntakennari
Snorri Páll Þórðarson	Forstöðumaður Pegasus
Sólveig Norðfjörð	Sálfræðingur
Stefán Ó Aðalsteinsson	Sérkennari
Steinarr Þór Þórðarson	Umsjónarkennari
Steinþór Andri Steinþórsson	Forstöðumaður dægradvalar
Svanfríður Hlín Gunnarsdóttir	Stundakennari tónmennt
Svanfríður Sigurþórsdóttir	Myndlistarkennari
Sverrir Birkisson	Stuðningsfulltrúi
Tanja Kristín Leifsdóttir	Umsjónarkennari

Torfhildur Sigurðardóttir	Sérkennari
Una Kristjánsdóttir	Sérkennari
Valdís Ósk Óladóttir	Stuðningsfulltrúi/Dægradvöl
Vega Rós Guðmundsdóttir	Umsjónarkennari
Þorfinnur Hannesson	Sérkennari
Þórdís Edda Guðjónsdóttir	Umsjónarkennari
Þórdís Eva Einarsdóttir	Stuðningsfulltrúi
Þórunn Eiríksdóttir	Umsjónarkennari

Skóladagatal

Kennsludagar

Samkvæmt skóladagatali sem finna má á heimasíðu skólans (sjá einnig fylgiskjal), eru skóladagar nemenda 180. Kennsludagar nemenda í 1. – 10. bekk eru 174 og því 6 skertir dagar.

Skertir dagar eru þegar nemendur mæta aðeins hluta úr degi. Þeir dagar eru skólaþingur /skólaboðunardagur, tveir samráðsdagar með foreldrum, dagur vegna jólaskeppunar en þá koma nemendur aðeins á jólaskeppun og fara heim að henni lokinni. Öskudagur telst einnig til skerts dags því þá fara nemendur heim um hádegisbil og svo skólaslitadagur þar sem nemendur mæta til að taka við vitnisburði. Einnig geta allt að fjórir námsmatsdagar unglingsstigi talist skertir dagar og verða þá allt að tíu skertir dagar á unglingsstigi. Kennsla fellur niður í jólaþingnemenda sem er frá 21. desember til og með 2. janúar. Vetrarþing er 26. - 27. október og 19. - 20. febrúar. Þáskaleyfi er 24. mars. - 2. apríl. Einnig fellur kennsla niður fimm daga á skólatíma nemenda vegna skipulagsdaga kennara, þ.e. 6. október, 17. janúar, 16. febrúar, 13. mars og 11. maí.

Skólaþing

Skólaþing er þriðjudaginn 22. ágúst. Árgangar skólans eru boðaðir til skólaþingar á mismunandi tímum þann dag og fer skólaþing yngsta stigs fram í salnum í Digranesi en skólaþing mið- og unglingsstigs fram í salnum í Hjalla.

Strax eftir skólaþingunni eru nemendur og foreldrar boðaðir til kynningarfundar til umsjónarkennara í kennslustofum þar sem farið er yfir skipulag vetrarins, námsefni og áherslur í námi og kennslu.

Skólaboðunardagur:

Þriðjudagurinn 22. ágúst er skólaboðunardagur hjá nemendum í 1. bekk þar sem þeir koma í viðtal hjá umsjónarkennara ásamt forráðamönnum sínum. Í viðtalinu er farið yfir skólaþing, námsefni og skipulag vetrarins. Formleg skólaþing hjá 1. bekk fer síðan fram í sal skólans í Digranesi við upphaf kennslu miðvikudaginn 23. ágúst. Þar eru þau m.a. boðin velkomin með rós.

Skólaslit:

Skólaslit fara fram á síðasta kennsludegi nemenda ár hvert. Nemendur í 1. - 9. bekk fá afhentan vitnisburð hjá umsjónarkennurum og kveðja skólann með vorsöng. Foreldrar eru velkomnir á skólaslit. Nemendur, kennarar, foreldrar og skólastjórnendur undirbúa útskrift 10. bekkja á vorin. Skólaslit og útskrift nemenda í 10. bekk vorið 2018 fer fram miðvikudaginn 6. júní kl. 17 en skólaslit annarra bekkja er fimmtudaginn 7. júní.

Tilhögun kennslu

Skólinn fer eftir stefnu Kópavogsbæjar í málefnum grunnskóla. Samkvæmt grunnskólalögum ber skólanum að stuðla að alhliða þroska allra nemenda, skapa þeim öryggi og hvetjandi námsumhverfi. Í Álfhólsskóla er skólabragur sem einkennist af ánægju, leik og vellíðan.

Hlutverk skólans er að búa nemendur undir þátttöku í lýðræðissamfélagi, í námsumhverfi sem stuðlar að sjálfstæði og þroska einstaklingsins. Í Álfhólsskóla er skapandi starf með fjölbreyttum kennslu-háttum og nám við hæfi hvers og eins óháð menningarlegum bakgrunni. Ný námskrá skólans er í vinnslu og verður birt í skólanámskrá á vef skólans fyrir lok skólaársins 2017-2018. Í Mentor eru skráðar ítarlegar kennsluáætlanir einstakra námsgreina, námslotur og annað sem viðkemur námi og námsframvindu nemandans.

Skólinn leggur áherslu á að nemendur séu sjálfstæðir, sýni frumkvæði, ábyrgð og setji sér raunhæf markmið. Skipulag náms er hefðbundið að því leyti til að haldið er í bekkjardeildir í skólanum. Allir nemendur skólans eru skráðir í bekkjardeildir nema nemendur í 1. og 2. bekk þar sem sérstök áhersla er á teymiskennslu. Nemendum 1. og 2. bekkjar er ekki skipt í bekkjardeildir heldur vinna fimm umsjónarkennarar og einn stundakennari með árgangana og skipta nemendum í vinnuhópa eftir því sem hentar vinnunni hverju sinni. Þar kemur einnig inn stuðningur frá sérkennslu og alþjóðanámsverfi. Nemendum í 1. og 2. bekk er þó skipt í ákveðna umsjónarhópa. Markmiðið er að auka teymisvinnu innan hvers árgangs.

Alþjóðanámsver og sérdeild einhverfra starfa við skólann, auk þess er sérkennsla í námsverum. Bekkjardeildirnar eru því sjaldan óskiptar þar sem einstaka nemendur eru teknir út í færnimiðað nám, nám í alþjóðanámsverfi, sérdeild einhverfra eða annað sérnám, allt eftir því hvar styrkleikar nemandans liggja. Allir tímar í íslensku og stærðfræði eru skipulagðir á sama tíma í öllum árgöngum til að kennarar geti skipt nemendum í vinnuhópa eftir námsstöðu þar sem slíkt hentar náminu. Leitast er við að hafa þá hópa sem eru hægfara í námi fámennari en fleiri í þeim hópum sem hraðar fara. Að auki eru einstaka nemendur sem fá sértæka aðstoð í námsverfi skólans. Mikilvægt er að nemendur með slíkar sérþarfir fái stuðning í fámennum hópum á meðan þeir eru að fóta sig í tilverunni. Reynt er síðan að tengja nemendur þessara deilda sem mest daglegu námi bekkjardeilda / hópa. Einnig er hópaskipt í verklegum greinum í hringekjum og í valgreinum.

Aukin áhersla er á teymiskennslu í skólanum, sérstaklega á yngsta- og miðstigi, þar sem nemendur geta flætt á milli bekkja og kennara í einstaka námsgreinum innan árgangs.

Áhersla er lögð á list- og verkgreinar í skólanum. Í 1. – 7. bekk eru list- og verkgreinar kenndar sem hringekja þar sem unnið er með textílmennnt, heimilisfræði, hönnun og smíði, myndmennt, tónmennt og leiklist í nokkrar vikur í senn. Í 8. – 10. bekk er hver bekkur í tveimur af áður nefndum list- og verkgreinum á hverju ári, eitt misseri í hverri. Á þriggja ára tímabili fara allir nemendur unglingsdeildar því í gegnum allar greinar.

Á skólaárinu 2017– 2018 er áhersla skólans í náminu á að þróa fjölbreytta kennsluhætti og námsmat samhliða innleiðingu spjaldtölva í skólastarfinu, halda áfram að þróa úrræði fyrir börn sem skara framúr í námi ásamt frekari þróun á læsisverkefni skólans. Þessu er nánar lýst í kaflanum *Skólaþróun og umbótastarf*.

Álfhólsskóli í samvinnu við Menntaskólann í Kópavogi býður nemendum sem sýna góðan námsárangur í ensku og stærðfræði kost á að flýta námi sínu í þessum greinum.

Nemendur sem hafa sérstaka hæfni í tiltekinni námsgrein, t.d. í tungumáli eftir búsetu erlendis, geta stundað nám í viðkomandi námsgrein í framhaldsskóla samhliða námi í Álfhólsskóla. Að öllu jöfnu þurfa þá viðkomandi nemendur að taka sérstakt stöðupróf áður en slík heimild er veitt. Slík stöðupróf eru haldin í viðkomandi framhaldsskóla.

Skólaþróun og umbótastarf

Innleiðing aðalnámskrár

Undanfarin misseri hefur verið unnið markvisst að innleiðingu aðalnámskrár grunnskóla frá 2011. Öll hæfniviðmið hafa verið færð inn í mentor. Kennsluáætlanir og námslotur eru settar upp fyrir allar námsgreinar í Mentor frá og með haustinu 2017. Allt námsmat skólans er nú unnið samkvæmt hæfniviðmiðum og birtist nemendum og foreldrum í námslotum.

Unnið er að því að koma nýrri heimasíðu í gagnið. Það verk hefur tafist en miðað er við að hún komist í notkun á skólaárinu og þá verður skólanámskrá skólans einnig birt í heild sinni á vef skólans.

Grunnvinnna námskrárvinnunnar er í höndum kennara en sérstök ritstjórn vinnur að úrvinnslu með skólastjórnendum. Námskráin er lifandi plagg sem mun sífellt taka einhverjum breytingum. Hún er því fyrst og fremst í rafrænu formi á vef skólans og í Mentor.

Námsfús börn í Álfhólsskóla - þróunarverkefni

Öll börn á Íslandi eiga rétt á að fá einstaklingsmiðað nám, þ.e. nám, gögn og kennslu sem tekur mið af stöðu hvers og eins en ekki hóps nemenda eða heils bekkjar. Þetta á við um nemendur sem eiga í námserfiðleikum sem og þá sem þurfa á hraðari yfirferð og þyngra námsefni.

Álfhólsskóli hefur þróað verkefnið „Námsfús börn“ með það að markmiði að koma til móts við þá nemendur sem þurfa hraðari yfirferð og þyngra námsefni. Komið hefur verið á fót sérstöku teymi sem heldur utan um þessa vinnu. Í teyminu er hópur kennara og bókasafns- og upplýsingafræðingur.

Verkefnið byggir á erlendum og íslenskum fræðiskrifum og rannsóknum um hvernig megi sem best koma til móts við nemendur sem þurfa hraðari yfirferð og/eða þyngra námsefni. Einnig er horft til þróunarverkefnis Varmársskóla fyrir afburðanemendur í stærðfræði og íslensku.

Markmið verkefnisins eru að:

- efla seiglu nemenda í námi
- nemendur fái nám við hæfi
- bæta námsárangur nemenda og efla áhuga á námi
- auka fjölbreytta kennsluhætti

Veturinn 2015-2016 voru valdir námsfúsir nemendur í 6. og 7. bekk. Við val á nemendum hafði teymið til hliðsjónar einkunnir úr samræmdum prófum í 4. bekk og 7. bekk, voreinkunnir árið 2014 og 2015 og umsagnir umsjónarkennara.

Hópurinn hitti kennara reglulega yfir skólaárið. Nemendur unnu út frá eigin forsendum í stærðfræði í 6. og 7. bekk. Kennarar ræddu persónuleg markmið í náminu með hverjum nemanda fyrir sig. Einnig vann þessi hópur að sameiginlegum verkefnum tvisvar til þrisvar á skólaárinu út frá áhugasviði þeirra þar sem lögð var áhersla á að samþætta ýmsar námsgreinar, þ.á.m. list- og verkgreinar. Sameiginlegu verkefni voru með ýmsu móti s.s. matreiðsluþættir, verkefni um seinni heimstyrjöldina o.fl.

Veturinn 2016-2017 voru þessir sömu nemendur í 7. og 8. bekk. Var verkefninu breytt lítillega og fengu þá nemendur tvo heila daga í senn þar sem þeir fylgdu ekki hefðbundinni stundaskrá heldur unnu markvisst að sjálfstæðum verkefnum og með leiðsögn kennara. Dæmi um sameiginleg verkefni voru fótboltaspurningaspil, námsefni um táknmál fyrir miðstig, heimildar/fræðslumynd um líðan og sjálfsmynd barna, samið var lag skólans og texti, viðtalsrannsókn um orsök hrunsins o.fl. Kennarar og nemendur nýttu spjaldtölvur til þess að hafa góða yfirsýn yfir stöðu nemenda og gátu haldið utan um verkefni og gögn á einum stað á bekkjarrými (Google Classroom). Nemendur fengu áfram að vinna á sínum hraða í stærðfræði og gekk það vel í 7. bekk. Í 8. bekk fóru þó færri hraðar yfir en árgangur. Einnig var nemendum boðið að vinna á sínum hraða og fara í námsefni fyrir eldri nemendur í íslensku. Einn nemandi í 7. bekk náði að fara í verkefni 8. bekkjar. Einn nemandi fór beint úr 8. bekk í 10. bekk. Verkefnið virkjaði hvetjandi á aðra nemendur og nokkrir tóku sig mikið á og lögðu jafnvel harðar að sér en þeir nemendur sem upphaflega höfðu verið valdir í hópinn.

Veturinn 2017-2018 er stefnt að því að velja ekki ákveðna nemendur heldur greiða leið allra sem vilja fá þyngru verkefni og halda áfram í íslensku og/eða stærðfræði og ná þá mögulega að útskrifast fyrr úr

þeim fögum. Þar að auki er unnið að öðru þróunarverkefni í skólanum sem heitir *Vinum saman*. Þar gefst öllum nemendum kostur á að vinna sjálfstæð hópverkefni og kafa eins djúpt í þau og þá lystir með aðstoð kennara og annarra fagmenntaðra sem þeir geta leitað til þarfnist verkefnin þess.

Allir kennarar eru lífsleiknikennarar

Oft heyrir maður að allir kennarar séu í raun íslenskukennarar því móðurmálið okkar fléttast inn í sérhverja námsgrein. Við tökum undir með Ian Morris (2009) og segjum "Allir kennarar eru í raun lífsleiknikennarar". Lífsleikni er hluti af öllu námi og styður við allt nám! – líklega eitt mikilvægasta fag skólans. Í lífsleikni læra börnin ekki utanbókar aðferðir og almenna vitneskju, þar læra þau hvernig þau geta verið bestu útgáfurnar af sjálfum sér. Markmið allra námsgreina geta hver með sínum hætti verið samþætt markmiðum lífsleikni og því er mikilvægt að allir kennarar séu meðvitaðir um hlutverk sitt sem lífsleiknikennarar.

Staðreyndin er aftur á móti sú að marga kennara skortir þekkingu á því hvað felst í raun og veru í þessu stóra hlutverki að vera lífsleiknikennari. Tímaþröng, skortur á heildstæðu námsefni, síbreytilegt þjóðfélag (og þar með viðfangsefni), vanþekking og óöryggi kennara hefur valdið því að sú lífsleikni sem hefur verið kennd undanfarin ár hefur meira og minna staðið og fallið með viðkomandi kennurum. Oft á tíðum hafa kennslustundirnar verið notaðar til uppfyllingar, til að vinna upp efni í öðrum greinum eða einfaldlega í eitthvað allt annað en markvissa lífsleiknikennslu. Þetta er mikið áhyggjuefni því góð lífsleiknikennsla er lykilþáttur í að sporna gegn áhættuhegðun, efla seiglu, tilfinningalæsi, borgaravitund, samskiptafærni, sjálfsþekkingu, styrkja sjálfsmynd og hefur þannig jákvæð áhrif á alhliða námsárangur í öllum fögum. Lífsleikni er síbreytileg og viðkvæm námsgrein og mikilvægt að sá kennari sem kennir hana sé ekki aðeins nokkuð „leikinn í lífinu“ sjálfur heldur sé hann meðvitaður um það hvað felst í því að kenna lífsleikni og hvernig hann geti sem best aðstoðað nemendur sína við að ná hæfniviðmiðum lífsleikninnar.

Álfhólsskóli hefur fengið styrk frá Lýðheilsusjóði til að vinna að verkefni sem nefnist Geðheilsa - Lífsleikni – Sjálfstyrking og tengist verkefninu „allir kennarar lífsleiknikennarar“, sem skólinn hefur verið að vinna að undanfarid ár og verður áfram eitt af verkefnum skólans.

Samkvæmt Aðalnámskrá ber grunnskólanum að sinna lífsleiknikennslu á öllum stigum. Lífsleiknin tengist grunnpáttum menntunar og góð lífsleiknikennsla eflir lykilhæfni nemenda á öllum sviðum. Með verkefninu „Allir kennarar eru lífsleiknikennarar“ er markmiðið að fræða hinn almenna kennara um lífsleiknikennslu, mikilvægi hennar og hvað í henni felst, hvetja kennara til að vera fyrirmyndir og sína sjálfir fram á leikni í lífinu svo allir kennarar geti sinnt þessu mikilvæga hlutverki sínu í allri kennslu. Einnig er markmið að umsjónarkennarar á yngri stigum og faggreinakennarar í lífsleikni á eldra stigi öðlist meira öryggi í að sinna markvissri lífsleiknikennslu.

Öllum skólum er skylt að hafa tiltekna lífsleikniáætlun sem og forvarnaráætlun. Með breyttum áherslum í skólastarfi erum við um þessar mundir endurskoða þessar áætlanir hjá okkur og er verkefnið „Allir kennarar eru lífsleiknikennarar“ liður í því.

Einnig er áætlað að kennarar endurskoði námsefni, kennsluaðferðir og áherslur í lífsleiknikennslu í kjölfar verkefnisins. Á unglíngastigi hafa fagreinakennarar í lífsleikni sjálfir útbúið og tekið saman námsefni í lífsleikni sem viðkomandi kennarar koma til með að endurskoða og útfæra betur í kjölfar verkefnisins.

Markmið verkefnisins er að kennarar:

- efla þekkingu á lífsleiknikennslu almennt, mikilvægi hennar og gildi í skólastarfi
- læri sjálfir lífsleikni, öðlist frekari sjálfsþekkingu, styrki sjálfsmynd sína, læri að beita núvítund, kynnist hugmyndafræði jákvæðrar sálfræðar, efla seiglu, samskiptahæfni og borgaravitund sína
- verði meðvitaðir um og öryggir í hlutverki sínu sem lífsleiknikennarar
- deili hugmyndum, gefi hvor öðrum stuðning og hvatningu í starfi
- öðlist fleiri tæki til þess að efla alhliða hæfni og þroska nemenda sinna

Nú þegar hefur farið fram ítarleg kynning og vinna með núvitund í kennslu og starfi. Stefnt er á að fá ýmiskonar fræðslu og vinnustofur fyrir kennara, t.d. almennt um lífsleiknikennslu og gildi hennar, jákvæð sálfræði í kennslu, að styrkja sjálfsmýnd með sjálfsskoðun. Lögð er áhersla á vinnustofur og markvissar umræður í kjölfar fræðslunnar. Þá er einnig stefnt á að taka umræðu um lífsleiknikennsluna með nemendum, leitast eftir hugmyndum, ábendingum og gagnrýni frá þeim.

Vinum saman

Þær breyttu áherslur í skólastarfi sem birtast í nýrri aðalnámskrá frá árinu 2013 gera kröfur um að skólinn endurskoði kennsluáferðir og námsmat. Álfhólsskóli hefur unnið markvisst að því síðustu ár að tileinka sér þessa nýju hugsun. Einn liður í þessari vinnu er verkefnið „Vinum saman“ sem er ætlað að koma til móts við kröfur aðalnámskrár um að efla alhliða hæfni nemenda auk þess sem verkefnið gerir kennurum frekar kleift að einstaklingsmiða í kennslu sinni. Áhersla verkefnisins er að stuðla að þróun kennsluhátta sem stuðla að fjölbreyttum námsáferðum.

Markmiðin eru:

- Efla samstarf kennara og nemenda
- Efla ábyrgð nemenda á eigin námi
- Styrkja kennara í fjölbreyttum kennsluháttum og hæfnimiðuðu námsmati
- Gefa kennurum og nemendum færi á að kafa dýpra í viðfangsefni út frá forsendum einstaka nemenda
- Styðja við einstaklingsmiðað nám
- Styðja við og efla lykilhæfni nemenda

Verkefnið felur ýmist í sér að í 2-4 kennslustundir á viku vinna nemendur á miðstigi saman að ákveðnu þemaverkefni í 6-8 vikur í senn og á unglingastigi vinna nemendur heilan dag saman að ákveðnu þemaverkefni. Nemendur úr öllum árgöngum stigsins blandast saman í hópum á þessum tímum og hver hópur vinnur með ákveðið viðfangsefni þar sem leitast er eftir að nemendur nái ákveðnum hæfniviðmiðum. Lögð er áhersla á samþættingu námsgreina og samkennslu á þessum tíma og leitast eftir því að verkefnið skilji eftir sig einhverja afurð. Nemendur eru þá að vinna að ákveðnum hæfniviðmiðum undir viðfangsefninu út frá eigin forsendum og áhuga. Þetta gerir það að verkum að afurð, verkefni og kennsluáferðir sömu vinnustofunnar ættu ekki endilega að vera þær sömu í ólíkum hópum þótt viðfangsefnið eða þemað sé það sama. Verkefnið styður einnig við lykilhæfni nemenda en í vinnustofunum verður lögð áhersla á að nemendur fái tækifæri til að vinna í hópi með ólíkum einstaklingum, kynna verkefni sín fyrir öðrum með ólíkum miðlum, velja sér námsáferðir og verkefni, skipuleggja nám sitt og verkefni, sýna frumkvæði, taka leiðsögn og gagnrýni á uppbyggilegan hátt og meta eigin verkefni. Með þessu móti má koma til móts við kröfur aðalnámskrár um að efla alhliða hæfni nemenda auk þess sem áferðin gerir kennurum frekar kleift að einstaklingsmiða verkefni.

Spjaldtölvur í kennslu

Í september 2015 hóf Álfhólsskóli, eins og aðrir grunnskólar í Kópavogi, innleiðingu á spjaldtölvum til notkunar í námi. Kennarar fengu spjaldtölvur í byrjun júní 2015 og nemendur í 8. og 9. bekk fengu spjaldtölvur afhentar í byrjun september 2015. Um áramótin 2015-2016 fengu 6. og 7. bekkir spjaldtölvur og síðan voru allir nemendur á mið- og unglingastigi komnir með spjaldtölvur við upphaf skólaársins 2016-2017. Jafnframt eru um 40 spjaldtölvur í bekkjasettum fyrir nemendur og kennara á yngsta stigi skólans í Digranesi.

Allir kennarar skólans hafa tíma í vinnuramma sem nýtist fyrir þróun nýrra kennsluhátta. Mikil áhersla er innan skólans á að þróa kennsluhætti með hliðsjón af notkun spjaldtölvunnar. Kennarar eru mislangt komnir í þeirri þróun en mikil gróska er í þróun og nýjungum þegar að notkun spjaldtölvu í kennslu kemur. Einn kennari sinnir tölvuumsjón með áherslu á að styðja við innleiðingu spjaldtölvunnar. Innan skólans er starfandi leiðtögeymi sem stýrir innleiðingunni.

Móðurmál og læsi í stafrænum heimi

Í Álfhólsskóla er að fara af stað þróunarverkefni sem snýst um móðurmál og læsi í stafrænum heimi. Verkefnið hlaut styrk frá Sprotasjóði. Áætlað er að þróun verkefnisins taki tvö skólaár eða allt til loka skólaársins 2018-2019. Í Álfhólsskóla er mikill áhugi á móðurmálinu, læsi og hinum stafræna heimi í gegnum spjaldtölvur. Verkefnið er hugsað sem þróunarverkefni í móðurmálinu og læsi þar sem áhersla verður á forritun og rökhugsun.

Markmið verkefnisins er að;

- kennarar þekki og noti leiðir til að styrkja móðurmál erlendra nemenda með það að marki að efla læsi þeirra og styðja við íslenskunám.
- kennarar nýti spjaldtölvur af öryggi við alla móðurmálskennslu.
- nemendur fái tækifæri til að leggja rækt við móðurmál sitt, á skólatíma og heima óháð uppruna.
- nemendur búi til smáforrit í samvinnu við kennara og forritara sem styðja við íslenskunám og/eða móðurmál.
- efla forritunarkennslu í skólanum.
- efla víðsýni, samvinnu og sköpun.
- nemendur fái tækifæri til þess að kynnst og prófa sig áfram með forritun.
- nemendur kenni hver öðrum í gegnum spjaldtölvur, t.d. með gerð smáforrita.
- að fá ráðgjöf frá tölvunarfræðingi/forritara sem gæti stutt við forritunarkennslu skólans.
- Álfhólsskóli verði leiðandi skóli í móðurmálskennslu í stafrænum heimi.

Þróunarverkefnið tengist beint öðrum verkefnum sem skólinn vinnur að, eins og “spjaldtölvur í kennslu” og “læsi í Álfhólsskóla.

Læsi í Álfhólsskóla

Mennta og menningarmálaráðuneytið í samvinnu við sveitarfélög og skóla setti fram þjóðarsáttmála um læsi sem hefur það að markmiði að öll börn geti við lok grunnskóla lesið sér til gagns.

Átakið skal gilda til ársins 2018 og er læsisstefna Kópavogs byggð á sama grunni eins og sjá má á heimasíðu Kópavogsbæjar.

Ný læsisstefna Álfhólsskóla hefur verið birt og var stefnan unnin af læsisteymi skólans sem í eru almennir kennarar og sérkennarar skólans úr öllum árgöngum. Læsisteymið vann að því að setja fram markvissar áherslur um lestrarkennslu, áætlanir um greiningar og próf og hvenær þau yrðu tekin. Niðurstöður þeirra prófana eru ætlaði til að finna leiðir til úrbóta. Lesskilningur og lestrarframfarir eru grunnþættir þeirrar vinnu sem þarf að vera í sífeldri þróun. Því er viðbúið að breytingar eigi sér stað bæði með nýjum leiðum og nýrri sýn á greiningar og próf.

Þau mælitæki sem Menntamálastofnun hefur gefið út til nota fyrir skólakerfi landsins verða notuð í Álfhólsskóla ásamt öðrum prófum og leiðum sem hafa gefist vel við að meta lestrarhæfni nemenda. Prófin frá Menntamálastofnun eru notuð til að kanna lestarfærni. Þau eru í tölvutæku formi og eru lesfímipróf fyrir 1.-10. bekk grunnskóla. Prófin eru lögð fyrir af umsjónarkennurum og sérkennurum. Þau eru einstaklingsmiðuð og munu sýna stöðu nemenda í lestrarfærni. Prófin eru lögð fyrir þrisvar á ári, að hausti, í janúar og að vori ár hvert. Þessi próf munu gefa nemandanum, foreldrum og skólanum sýn á hvar nemandinn er staddur í lestrarferlinu.

Mikilvægt er að haldið verði áfram að þróa fjölbreytta kennsluhætti út frá þeirri stefnu sem sett hefur verið um lestrarkennslu af hálfu skólans og yfirvalda. Fjölbreytni í námsleiðum er undirstaða þess að mæta þörfum hvers og eins nemanda því það er vísindalega sannað að sumir læra að lesa án þess að hafa neitt fyrir því meðan aðrir eiga við ýmis vandamál að stríða sem hamlar því að þeir geti tileinkað sér lestrarfærni til gagns nema með mikilli þjálfun og vinnu. Því verða þeir þættir sem snúa að kennslu nemenda með sértæka lestrarerfiðleika að vera í stöðugri endurskoðun og þróaðar mismunandi leiðir til að ná viðunandi árangri sem skili öllum nemendum við lok grunnskóla út í lífið með reisn.

Markmiðið með læsisstefnu Álfhólsskóla hefur verið að fastmóta leiðir í lestri og lestrarfærni og setja fram námsmarkmið í lestrarkennslu. Skimun með LOGOS hefur verið nýtt og niðurstöður þeirra prófana

hafa sýnt okkur hvar nemandinn er staddur í leshraða og lesskilningi og hefur því gefið skólanum og foreldrum góða sýn á hvaða lestrarkennsluaðferðir henta hverju sinni.

Áherslan hefur einnig verið lögð á samanburð á útkomu nemenda í samræmdum prófum í 4. og 7. bekk í íslensku. Greiningartækið Logos hefur verið nýtt til að skima alla nemendur skólans í 3., 6. og 9. bekk þar sem samanburður er gerður á lestri og lestrarfærni ásamt ritun. Með þessari markvissu vinnu er það von okkar að nokkuð góð mynd verði til þannig að það sjáist tölfraðilega hver þróunin verði hjá nemendum skólans hvað varðar lestur og lestrarfærni.

Tölfraðilegar niðurstöður úr umræddum skimunum með Logos hafa sýnt mismunandi færni nemenda í lestri og lesskilningi. Í Læsisstefnu skólans kemur skýrt fram hver markmiðin eru og að hverju þarf að vinna ef viðunandi árangur er ekki til staðar og einnig ef um sértækan vanda er að ræða.

(Sjá nánar í læsisstefnu skólans að hverju er stefnt í hverju tilfelli fyrir sig og hver eru viðmiðin til að ná settum árangri. Einnig bendum við á stefnu Kópavogsbæjar um mál og lestur).

Í stefnu Kópavogsbæjar eru sett fram skýr markmið til skóla bæjarins um að þeim beri að stefna að því að 90% nemenda verði læsir í lok grunnskóla eins og þjóðarsáttmálinn kveður á um.

Skólarnir hafa hver um sig mótað sína eigin stefnu um hvernig þeir vilja ná þessum markmiðum. Álfhólsskóli vinnur faglega út frá þeim greiningum sem skimanir leiða í ljós, virkja foreldra til samvinnu og setja upp marvissa vinnu nemendum til handa með því að setja upp í lestrarhópa út frá niðurstöðum skimana. Unnið er með víxllestur, sögur, ýmis verkefni, yndislestur og hugtakakort svo eitthvað sé nefnt. Heimalestur, sem er mikilvægur hluti lestrarnáms, er unninn með foreldrum í samvinnu við skólann.

Sett eru fram úrræði fyrir sérhvern nemanda út frá niðurstöðunum. Ákveðnar kennslustundir á viku eru ætlaðar í lestur og lestrartengda vinnu.

Hjálpargögn sem m.a. eru og verða notuð áfram eru lesskilningshjólíð og ákveðin verk í skapandi skrifum. Skapandi skrif eru kennd í 5., 6. og 7. bekk og er þar verið að vinna með ritunarferli nemenda ásamt lesskilningi í mismunandi textaskrifum. Þessi aðferð er talin auka færni í lestri þar sem verið er að vinna með lestrarferlið út frá að skrifa sig til læsis og skilnings. Einnig er unnið með gagnvirkt efni sem hefur verið unnið í skólanum og er ætlað til að setja inn fyrir spjaldtölvur og önnur hjálpartæki. Nýttar eru tölvur, spjaldtölvur og smart tafla til að auka fjölbreytni í þjálfun nemenda ásamt misþungu lesefni. Einnig verður haldið áfram að vinna með tilraunaútgáfu á lesskilningsefni frá Skólavefnum svo og efni sem hefur verið gefið út af lestrarfræðingum (Rannveig Lund, Sigríður Ólafsdóttir, Bryndís Guðmundsdóttir og fleirum).

Erasmus samstarfsverkefni

Álfhólsskóli tekur þátt í Erasmus-plus verkefni ásamt skólum frá Spáni, Tyrklandi, Grikklandi, Póllandi og Rúmeníu sem hefur yfirumsjón með verkefninu. Viðfangsefni verkefnisins er að taka á auknu einelti og mismunun innan skólanna og deila hugmyndum um hvernig eigi að bregðast við og fyrirbyggja. Rafrænt einelti sem fer fram á samfélagsmiðlum er vaxandi vandamál innan skólanna. Þetta er einelti sem skólarnir eiga í erfiðleikum með að ná utan um og uppræta. Það sem flækir málið er að kennarar og foreldrar þurfa ekki aðeins að takast á við einelti og mismunun innan skólanna eða á heimilum heldur verða þeir að glíma við flóknar aðstæður á netinu sem erfitt er að skilja og fylgjast með. Foreldrar og kennarar eiga því erfiðara með að sjá og átta sig á einkennum eineltis og flóknara verður að koma upp aðgerðaráætlun til að fyrirbyggja það. Verkefnið stefnir að því að finna vísbendingar um neteinelti og leiðir til þess að fyrirbyggja einelti á netinu og í skólunum með samvinnu skóla og annarra hagsmunaaðila. Verkefnið tekur tvö ár og stefnt er að því að hittast í Grikklandi í nóvember 2017 og á Íslandi í maí 2018.

Grænfáninn

Álfhólsskóli hóf innleiðingu verkefnisins skóli á grænni grein haustið 2013. (Sjá: <http://www.landvernd.is/graenfaninn/yflokkar.asp?flokkur=1055>).

Vorið 2015 fékk Álfhólsskóli grænfánann í fyrsta sinn og í annað sinn vorið 2017.

Sérstakur starfshópur er starfandi innan skólans sem stýrir framkvæmd verkefnisins. Hópurinn leggur árlega fram áætlun um starfið sem kynnt verður á heimasíðu skólans.

Heilsueflandi grunnskóli

Álfhólsskóli skráði sig til þátttöku í verkefninu Heilsueflandi grunnskóli haustið 2013.

http://www.landlaeknir.is/heilsa-og-lidan/verkefni/item12346/Heilsueflandi_grunnskoli

Skólaárið 2013 – 2014 var unnið að úttekt á stöðu skólans með tilliti til gátlista Embættis landlæknis fyrir Heilsueflandi grunnskóla. Jafnframt var unnin áætlun um næstu skref við innleiðingu verkefnisins.

Áherslupættir Heilsueflandi grunnskóla eru átta: Nemendur, nærsamfélag, hreyfing og öryggi, mataræði og tannheilsa, heimili, geðrækt, lífsleikni og starfsfólk.

Undanfarin ár hefur verið unnið að því að greina stöðuna inna skólans út frá gátlistum verkefnisins en jafnframt tekin lítil skref til úrbóta þar sem úrbóta var þörf samkvæmt gátlistum.

Þar var áhersla á að vinna með þrjá áherslupætti: Hreyfingu og öryggi, nemendur og starfsfólk.

Gátlistar verkefnisins eru yfirfarnir og metnir á hverju vori. Sérstakur stýrihópur stýrir innleiðingu verkefnisins. Á skólaárin 2017– 2018 verður aukin áhersla á verkefnið og stýrihópnum skapað meira svigrúm og tími við innleiðingu verkefnisins

Þróun kennsluhátta

Stefna Álfhólsskóla er að skólinn sé skóli án aðgreiningar sem leggur áherslu á vellíðan nemenda, skapandi starf og fjölbreytta kennsluhætti.

Sérstakt teymi hefur starfað innan skólans um kennsluþróun. Teymið hefur sett markmið fyrir kennara og nemendur sem skólinn starfar eftir. Matsteymi skólans hefur sett fram framkvæmdaráætlun þar sem unnið er að þessum markmiðum:

Markmið fyrir kennara

- Að kennarar þekki og geti notað mismunandi kennsluaðferðir
- Að kennarar öðlist færni í að skoða eigin kennsluaðferðir og séu færir um að meta hvaða aðferð á best við hverju sinni
- Að kennarar vinni með fjölbreytta kennsluhætti til að koma til móts við einstaklingsmiðað nám og að kenna til skilnings
- Að kennarar öðlist færni í að þróa kennsluhætti sína
- Að kennarar geti nýtt sér spjaldtölvur og upplýsingatækni til að dýpka kennslu sína þar sem það á við
- Að kennarar styrki fagvitund sína
- Að kennarar miðli þekkingu sinni og aðferðum til samkennara sinna
- Að kennarar vinni saman að því að móta stefnu skólans hvað varðar kennsluhætti og þróun þeirra

Markmið fyrir nemendur

- Að nemendur verði sjálfstæðir og ábyrgir í námi sínu
- Að nemendur skipuleggi námið að hluta til sjálfir og geti sett sér raunhæf markmið
- Að nemendur geti valið sér verkefni eftir áhugasviði
- Að nemendur verði færir um að nýta sér spjaldtölvu og upplýsingatækni í vinnu sinni
- Að nemendur þjálfu félagsfærni í samvinnu við aðra nemendur og kennara

- Að nemendum líði vel í námi og starfi
- Að nemendur eigi kost á einstaklingsmiðuðu námi
- Að nemendur eigi kost á fjölbreyttum kennsluháttum til að koma til móts við mismunandi þroska og getu þeirra
- Að nemendur verði færir um að meta vinnu sína og samnemenda á gagnrýnin og jákvæðan hátt
- Að nemendur séu færir um að leggja mat á kennslustundir og kennsluhætti með tilliti til þess hvort þeir hafi tileinkað sér viðfangsefnið hverju sinni

Hugmyndfræði

- Einkunnarorð skólans menntun, sjálfstæði, ánægja.

Framkvæmdaráætlun 2017-18

Tími	Markmið	Aðgerðir	Ábyrgð
Ágúst 2017 – júní 2018	Að kennarar geti nýtt sér spjaldtölvur og upplýsingatækni til að dýpka kennslu sína þar sem það á við.	Verkefnastjóri spjaldtölvuvæðingar Álfhólsskóla og Kópavogsbær sjá um að bjóða upp á ýmis námskeið og kynningar á möguleikum spjaldtölva í kennslu. Kennarar fá tækifæri til að kynnast og prófa ýmiskonar “öpp” sem geta dýpkað kennslu þeirra.	Kópavogsbær Stjórnendur Verkefnastjóri spjaldtölvuvæðingar
Ágúst 2017 – júní 2018	Að nemendur verði færir að nýta sér spjaldtölvu og upplýsingatækni í vinnu sinni.	Nemendur vinna ýmis verkefni og halda utan um nám sitt í spjaldtölvum. Lögð áhersla á notkun Google Drive og Google Classroom í verkefnavinnu. Nemendur ræða notkun spjaldtölva í námi og kennslu á skólaþingi að vori.	Matsteymi Stjórnendur Kennarar Verkefnastjóri spjaldtölvuvæðingar Kópavogsbær
Ágúst 2017 - júní 2018	Að kennarar þekki og geti notað mismunandi kennsluaðferðir og öðlist færni í að þróa kennsluhætti sína.	Kennarar sinni endurmenntun sinni, afli sér í sífelli nýrrar þekkingar á námi og kennslu.	Kennarar Stjórnendur
Maí 2018	Að kennarar öðlist færni í að skoða eigin kennsluaðferðir og séu færir um að meta hvaða aðferð á best við hverju sinni.	Kennarar gera grein fyrir kennsluháttum sínum og áherslum í kennslu í stuttri könnun að vori.	Matsteymi
Ágúst 2017 – júní 2018	Að kennarar vinni með fjölbreytta kennsluhætti til að koma til móts við einstaklingsmiðað nám og að kenna til skilnings.	Kennarar noti fjölbreytta kennsluhætti og einstaklingsmiðaðar aðferðir og verkefni. Stjórnendur meta kennslustundir og gefa kennurum endurgjöf.	Kennarar Stjórnendur

	Að nemendur eigi kost á einstaklingsmiðuðu námi. Nemendum líði vel í námi og starfi, þeir eigi kost á fjölbreyttum kennsluháttum til að koma til móts við mismunandi þroska og getu þeirra.		
Ágúst 2017 – júní 2018	Að nemendur séu færir um að leggja mat á kennslustundir og kennsluhætti með tilliti til þess hvort þeir hafi tileinkað sér viðfangsefnið hverju sinni.	Nemendur meti kennslustundir og kennsluhætti.	Kennarar Nemendur
Ágúst 2017 – júní 2018	Að nemendur verði færir um að meta vinnu sína og samnemenda á gagnrýnin og jákvæðan hátt.	Sjálfsmat og jafningjamat er hluti af hefðbundnu námsmati. Nemendur meta hæfni sína á Mentor reglulega yfir skólaárið í samráði við foreldra og kennara.	Kennarar Nemendur
Ágúst 2017 – júní 2018	Að kennarar styrki fagvitund sína og miðli þekkingu sinni og aðferðum til samkennara sinna.	Kennarar deili hugmyndum og aðferðum í kennslu í hugmyndabanka á sameign. Kennarar hittist a.m.k. tvisvar á önn í litlum hópum og deili hugmyndum, “öppum” og aðferðum.	Kennarar Stjórnendur
Júní 2018	Að kennarar vinni saman að því að móta stefnu skólans hvað varðar kennsluhætti og þróun þeirra.	Fagfundir og vinnustofur á skólaárinu	Stjórnendur Kennarar
Ágúst 2017 – júní 2018	Að nemendur verði sjálfstæðir og ábyrgir í námi sínu. Þeir skipuleggi námið að hluta til sjálfir og geti sett sér raunhæf markmið.	Nemendur og foreldrar fylgjast með námsframvindu og verkefnum á Mentor. Nemendur setja sér markmið og skipuleggja nám sitt í samráði við kennara og foreldra.	Kennarar Foreldrar Nemendur
Ágúst 2017 – júní 2018	Að nemendur geti valið sér verkefni eftir áhugasviði.	Nemendur fá reglulega tækifæri til að velja sér verkefni út frá áhugasviði, t.d. valgreinar, þemadagar, heilsudagar og vordagar. Kennarar flétta val inn í almenna kennslu sína eftir því sem við á.	Kennarar
Ágúst 2017 – júní 2018	Að nemendur þjálfí félagsfærni í samvinnu við aðra nemendur og kennara.	Nemendur fá tækifæri til að vinna að fjölbreyttum hópverkefnum, innan og utan bekkjardeildar, í almennri kennslu og á þemadögum.	Kennarar

Heimanám

Viðmið um heimanám á yngsta stigi:

Allir nemendur lesi heima upphátt og í hljóði fimm sinnum í viku. Skrifa sóknarskrift og vinni að sögugerð aðra hverja viku.

4. bekkur gæti að auki unnið 1 – 2 verkefni á viku, þó þarf að gæta að heimavinna taki ekki meira en u.þ.b. 30 mínútur. Annað viðfangsefnið gæti verið að ljúka einhverju sem ekki tókst að ljúka í skólanum.

Viðmið um heimanám á miðstigi:

Allir nemendur lesi heima upphátt og í hljóði fimm sinnum í viku. Fjóra daga vikunnar má að hámarki setja fyrir tvö verkefni auk heimalesturs. Annað viðfangsefnið gæti verið að ljúka einhverju sem ekki tókst að ljúka í skólanum en hitt verkefnið nýtt.

Viðmið um heimanám á elsta stigi:

Nemendur lesi heima í lesfögum u.þ.b. 15 mínútur á dag. Önnur verkefnavinna að hámarki 40 mínútur á dag. Stefnt skal að því að heimanám taki ekki meira en klukkustund á dag, virka daga.

Kennarar aðgæti á mentor hvað þegar er búið að setja fyrir hjá nemendum áður en heimavinna er skráð í kerfið.

Tilmæli til kennara að setja ekki heimanám fyrir frídaga. Í því sambandi skal þó áréttað að miðað er við samsvarandi heimanám fyrir mánudaga eins og aðra virka daga. Nemandi hefur þá val um hvort hann lýkur því heimanámi á föstudegi eða um helgi.

Tilmæli til kennara að próf séu ekki sett á daginn eftir vetrarfrí og lögbundna frídaga s.s. sumardaginn fyrsta, 1. maí og uppstigningardag.



Starfsáætlun nemenda

Útfærsla viðmiðunarstundaskrár

Skipting námsgreina í 1. – 10. bekk skólaárið 2017 - 2018

Námsgrein	1. b	2. b	3. b	4. b	5. b	6. b	7. b	8. b	9. b	10. b
Íslenska	7	7	7	7	7	6	6	6	6	6
Stærðfræði	5	5	5	5	5	5	5	6	6	6
Samfélagsfræði/Lífsleikni	2,5	2,5	2,5	3	4	4	4	2	2	3
Náttúrufræði/útikennsla	2,5	2,5	2,5	3	3	3	2	3	3	3
Enska			1	1	3	3	3	4,5	4,5	3
Danska						2	3	4,5	3	3
Lífsleikni	1	1	1	1	1	1	1	1	1	1,5
List- og verkgreinar	5	6	6	6	6	6	6	3	3	3
Heimilisfræði	**	**	**	**	**	**	**	*	*	*
Smíði	**	**	**	**	**	**	**	*	*	*
Myndmennt	**	**	**	**	**	**	**	*	*	*
Textílmennt	**	**	**	**	**	**	**	*	*	*
Tónmennt/samsöngur	**	**	**	**	**	**	**	*	*	*
Leiklist					**	**	**	*	*	*
Skák	**	**		**						
Upplýsinga/tæknimennt	***	***	***	***	***	***	***	***	***	***
Íþróttir	2	2	2	2	2	2	2	2	2	2
Sund	1	1	1	1	1	1	1	1	1	1
Val/umsjón	4	3	2	1	3	2	2	4	5,5	5,5
Samtals:	30	30	30	30	35	35	35	37	37	37

* Hver bekkur tekur tvær list- verkgreinar á hverju námsári, eitt misseri í hverja námsgrein.

**List- og verkgreinar í viðkomandi árgangi skiptast þannig að nemendahópnum er skipt upp í sex hópa. Skólaárinu er síðan skipt upp í sex tímabil.

***Kennsla í upplýsinga- og tæknimennt er fléttuð inn í kennslu allra námsgreina.



Skóladagur nemenda í 1. – 7. bekk

07:30	Skólinn opnaður
07:45	Matsalur opnar – hafragrautur í boði skólans
08:00	Bekkjastofur opnaðar
08:10	Kennsla hefst hjá nemendum í 1. – 7. bekk
9:20 eða 9:50	Morgunhressing (fer eftir því hvort nemendur eru í list- og verkgreinum eða íþróttum/sundi í fyrstu tveimur kennslustundunum)
9:30 – 9:50	Frímínútur/útivist hjá 1. – 7. bekk
11:10 - 12:00	Matur og útivist hjá nemendum í 1. - 4. bekk
11:10 – 11:40	Matur útivist hjá nemendum í 5. – 7. bekk
12:00 - 13.20	Kennsla – skóla lýkur hjá nemendum í 1. – 4. bekk
13:20	Dægradvöl opnar fyrir nemendur í 1. - 4. bekk
13:00 – 13:15	Frímínútur/útivist hjá nemendum í 5. – 7. bekk.
13:15 – 13:55	Kennsla – skóla lýkur hjá nemendum í 5. – 7. bekk.
17:00	Dægradvöl skólans lokað

Skóladagur nemenda í 8. – 10. bekk

7:30	Skólinn opnaður
7:45	Matsalur opnar – hafragrautur í boði skólans
8:30 – 9:30	Kennsla hefst hjá nemendum á unglíngastigi
9:30 – 9:50	Frímínútur - nesti
9:50 – 10:50	Kennsla
10:50 – 11:00	Frímínútur
11:00 – 12:00	Kennsla
12:00 – 12:30	Frímínútur - matur
12:30 – 13:30	Kennsla
13:30 – 14:30	Kennsla
14:45 – 15:45	Kennsla valgreina fer fram eftir hádegi mánudaga til fimmtudaga.

Á föstudögum lýkur skóladegi á umsjónartíma sem er 40 mínútur. Skóladegi á föstudegi lýkur því 14:10.

Nemendur í 1. – 7. bekk fá 10 mínútna nestistíma og 30 mínútna matartíma á dag. Í nestistímanum er létt hressing að heiman snædd í kennslustofum en í hádegishléi er borðað í matsal skólans. Nemendur í 1. – 4. bekk fara tvisvar á dag út í frímínútur, klukkan 9:30 – 9:50 og svo fyrir eða eftir hádegisverð í 20 mínútur á bilinu 11:10 – 11:50.

Nemendur í 5. – 7. bekk fara þrisvar á dag út í frímínútur, klukkan 9:30 – 9:50, eftir hádegisverð klukkan 11:30 – 11:40 og svo klukkan 13:00 – 13:15.

Ætlast er til að allir nemendur 1. - 7. bekkjar fari út í allar frímínútur.

Undantekningar frá því að fara út í frímínútum eru annars eftirfarandi:

- Nemandi hefur verið lasinn og foreldri óskar skriflega eftir leyfi til inniveru í frímínútum.
- Kennari hefur leyfi til að láta nemanda vera inni ef sérstakar ástæður krefjast, s.s. vegna skyndilegra veikinda eða slysa, áreitni eða verkefnaskyldu, en þá á ábyrgð kennara og í samvinnu við skólaliða.
- Mjög vont veður.

Nemendur í 8. – 10. bekk fara fjórum sinnum í frímínútur á dag, klukkan 9:30 – 9:50, 10:50 – 11:00, matarhlé er 12:00 – 12:30 og svo eru frímínútur frá klukkan 14:30 – 14:45. Nemendur í 8. – 10. bekk ráða hvort þeir fara út í frímínútum eða ekki. Allar kennslustundir í unglingadeild eru 60 mínútur nema umsjónartímminn sem er síðasti tími vikunnar á föstudögum.

Nemendur sækja íþróttakennslu í íþróttahúsinu í Digranesi. Allir nemendur skólans eru með tvo íþróttatíma á viku á stundaskrá. Sund er kennt einu sinni í viku í sundlaug Kópavogs í öllum árgöngum nema 1. bekk en þar er sundkennslan í lotum. Nemendur fara á milli skóla og sundlaugar í rútu.

Nemendaferðir

Í flestum árgöngum er vettvangsferðum fléttað inn í skólanámið. Þó hver vetur sé einstakur og taki mið af efnahagsástandi og aðstæðum heimila og skóla þá hafa eftirfarandi ferðir verið fastir liðir í skólastarfi Álfhólsskóla:

Sveitaferð á yngsta stigi.

Nemendur í 5. bekk fara í gróðursetningarferð í Guðmundarlund.

Nemendur í 7. bekk fara í eina viku í skólabúðir í Reykjaskóla í Hrutafirði.

Nemendur í 9. bekk fara í skólabúðir að Laugum í Sælingsdal.

Nemendur í 10. bekk fara í útskriftarferð að vori og gista eina til tvær nætur.

Að öllu jöfnu er miðað við að 5., 6. og 8. bekkur geti farið í eina lengri námsferð á skólaárinu.

Á hverjum vetri heimsækja einstaka bekkir og árgangar fjölmörg söfn í tengslum við námið.

Vorferðir eru farnar í öllum árgöngum um nágrenni skólans, oftast í tengslum við sérstök þemaverkefni eða kennslu í viðkomandi árgangi.

Ætlast er til að þeir nemendur sem fara ekki í ferðalög komi í skólann. Kennarar sem kenna viðkomandi nemendum fara oftast með í ferðalög.

Árshátíðir nemenda

Árshátíð nemenda í 8. – 10. bekk verður haldin í mars eða apríl 2018 í samstarfi við félagsmiðstöðina Pegasus. Árshátíð nemenda í 5. – 7. bekk er sömuleiðis í samstarfi við Pegasus og verður haldin í mars eða apríl 2018.



Viðburðardagatal skólaárið 2017 – 2018

(Viðburðadagatalið er uppfært innan skólaársins)

Mán	Dagsetning	Verkefni	Ágúst	September	Október	Nóvember	Desember	Janúar	Febrúar	Mars	Apríl	Mai	Júní
Ágúst	14. - 21.	Skipulagsdagar	X										
	22.	Skólasetning og skólaboðun	X										
	23.-24.	Kennsla hefst. Haustþema í öllum árgöngum.	X										
	29.	Kynningarfundur fyrir nemendur og foreldra í 5. bekk	X										
	30.	Kynningarfundur fyrir nemendur og foreldra í 1. bekk	X										
September	5.	Kynningarfundur fyrir nemendur og foreldra í 8. bekk		X									
	4. - 8.	7. bekkur fer að Reykjum í Hrutafirði		X									
	8.	Dagur læsis		X									
	12.	Fulltrúaráðsfundur foreldrafélagsins		X									
	16.	Dagur íslenskrar náttúru		X									
	21.	Samræmt próf í íslensku í 7. bekk		X									
	22.	Samræmt próf í stærðfræði í 7. bekk		X									
	28.	Samræmt próf í íslensku 4. bekk		X									
	29.	Samræmd próf í stærðfræði í 4. bekk		X									
Október	3.-4.	Þemadagar			X								
	6.	Skipulagsdagur			X								
	í október	Fræðslufundur fyrir foreldra á vegum FFÁ			X								
	19.	Samráðsdagur (Samtöl við foreldra og nema)			X								
	26.-27.	Vetrarfrí			X								
	30.	Bangsadagurinn (28.)			X								
Í október	1. bekkur fer í heimsókn á leikskólana			X	Ekki búið að fastsetja dag								
Nóvember	6.-9.	Engisprettufaraldur. Kennsluráðgjafar koma.				X							
	8.	Baráttudagur gegn einelti				X							
	16.	Dagur íslenskrar tungu.				X							
	16.	Stóra upplestrarkeppnin hefst á sal				X							
	20.-24.	9. bekkur á Lauga í Sælingsdal				X							
	21.	Opið hús og morgunkaffi foreldra í Hjalla				X							
22.	Opið hús og morgunkaffi foreldra í Digranesi				X								
Desember	1.	Fullveldisdagurinn					X						
	2.	Desemberfjör foreldrafélagsins					X						
	4. - 8.	Kirkjuferðir/samverustund (í vikunni)					X						
	11.-14.	Kærleikskaffihús					X						
	15.	Jólamatur					X						
	19.	Jólaskemmtun 8. - 10. bekkja					X						
	20.	Jólaskemmtun og Litlu jól í stofu 1.-7. bekkja					X						

Mán	Dagsetning	Verkefni	Agúst	September	Október	Nóvember	Desember	Janúar	Febrúar	Mars	Apríl	Mai	Júní
Janúar	3.	Kennsla hefst eftir jólafrí						X					
	6.	Prettándinn						X					
	17.	Skipulagsdagur						X					
	19.	Bóndadagur											
	25.	Fulltrúaráðsfundur foreldrafélagsins						X					
	25.	Hundrað daga hátíð 1. bekkjar						X					
Febrúar	2.	Dagur stærðfræðinnar							X				
	6.	Dagur leikskólans							X				
	12.	Bolludagur							X				
	13.	Sprengidagur							X				
	14.	Öskudagur (skóli til hádegis)							X				
	í febrúar	Fræðslufundur fyrir foreldra á vegum FFÁ							X				
	15.	Samráðsdagur (Verður búið að dreifa viðtölum)							X				
	16.	Skipulagsdagur							X				
	18.	Konudagur							X				
19.-20.	Vetrarfrí							X					
Mars	7.	Samræmt próf í íslensku í 9. bekk								X			
	8.	Samræmt próf í stærðfræði í 9. bekk								X			
	9.	Samræmt próf í ensku í 9. bekk								X			
	23.	Síðasti kennsludagur fyrir páskafrí.								X			
	24.	Páskabingó foreldrafélagsins								X			
	29.	Kennsla hefst eftir páskafrí								X			
Apríl	3.	Fyrsti kennsludagur eftir páska									X		
	Í apríl	Skólaheimsókn leikskólanna í Digranes									X		
	9.-12.	Engisprettufaraldur. Kennsluráðgjafar koma.									X		
	19.	Sumardagurinn fyrsti									X		
	20.	Stefnumótunardagur									X		
	24.- 25.	Heilsudagar									X		
Maí	1.	Verkalýðsdagurinn										X	
	10.	Uppstigningadagur										X	
	11.	Skipulagsdagur										X	
	í maí	Aðalfundur foreldrafélagsins										X	
	í maí	Vorskóli fyrir verðandi nemendur í 1.bekk										X	
	20.	Hvítasunnudagur										X	
	17. - 23.	Námsmatsdagur á unglíngastigi										X	
	24. - 31.	Lokaverkefni í 10.bekk (kynning 30. og 31.										X	
	25.	Fótboltamót 7.bekkja í Kópavogi										X	
	25.	Vorsýning 4. bekkja										X	
	31.	Kennslulok í 1. - 9. bekk.										X	
30.	Landnáms hátíð 5. bekkja										X		
Júní	1.	Vorhátíð											X
	4. - 6.	Vorþema 1. - 9. bekk											X
	4. - 5.	Útskrifarferð 10.bekkjara											X
	6.	Útskrift 10. bekkja kl. 17.											X
	7.	Skólaslit 1. - 9. bekkjara											X
	8. og 11.	Skipulagsdagur											X

Valgreinar

Allir nemendur í 8. bekk velja þrjár kennslustundir í frjálssu vali en nemendur 9. og 10. bekk velja a.m.k. 3 klst. (4,5 kennslustundir) í frjálssu vali. Nemendur velja áfanga tvisvar á skólaárinu, í apríl/maí fyrir komandi haustönn og í nóvember/desember fyrir vorönn.

Eftirtaldar námsgreinar voru í boði sem valgreinar fyrir nemendur 8. – 10. bekkja fyrir haustönnina 2017:

Síðasti tölustafur í áfanganúmeri vísar til fjölda klst. í kennslu á viku.

8. bekkur	9. og 10. bekkur
Glerlist GLE 182	Eðlis- og efnafræði NÁT 1E2
Hárgreiðsla HÁR 182	Ekki er allt sem sýnist EKK 1A1
Heimilisfræði HEI 182	Félagsmálafræði FÉL 1A1
Heimspeki HEM 181	Glerlist GLE 1A2
Hönnun og smíði HÖN 182	Hárgreiðsla HÁR 1A2
Jóga JÓG 181	Heimilisfræði HEI 1A2
Hönnun og smíði HÖN 182	Heimspeki HEM 1A1
Íþróttaval ÍÞF 181	Hönnun og smíði HÖN 1A2
Félagsmálafræði FÉL 181	Íþróttaval ÍÞR 1A1
Leikskólaval LEK 182	Skólahreysti SKÓ 1A1
Myndlist MYN 182	Zumba ZUM 1A2
Myndvinnsla STU 182	Myndlist MYN 1A2
Sjálfstyrking SJÁ 181	Stuttmyndagerð STU 1A2
Skák SKÁ 181	Tónlistarval TÓN 1A2
Stærðfræðistuðningur STÆ 181	Kvikmyndir og saga þeirra KVI 1A2
Skylmingar og bardagatækni SKB 182	Leiklist LEI 1A2
Textíl TEX 182	Leikskólaval LEK 1A2
Tónlistarval TÓN 182	Sjálfstyrking SJÁ 1A1
Verkleg náttúrufræði NÁT 182	Stærðfræði 1A3 (Undirbúningur til að taka áfanga á 2.þrepi í framhaldsskóla á vorönn)
Zumba ZUM 182	Enska ENS 1A3 (Undirbúningur til að taka áfanga á 2.þrepi í framhaldsskóla á vorönn)
	Stærðfræði styrking STÆ 1A1 (fyrir 9. bekk)
	Stærðfræði styrking STÆ1B1 (fyrir 10. bekk)
	Textíl TEX 1A2
	Umferðafræði UMF 1A1
	Verkleg náttúrufræði NÁT 1A2

Skólabragur og skólareglur

Saman í sátt

Í Álfhólsskóla er unnið eftir aðgerðaráætluninni **Saman í sátt**. Aðgerðaráætlunin **Saman í sátt** snýst um samskipta- og umgengnisreglur Álfhólsskóla. Áætlunin er birt í bæklingi sem er gefinn út rafrænt á vef skólans. Þar birtast einnig skólareglur og viðurlög við þeim svo og skilgreining á einelti og aðgerðir gegn einelti.

Samkvæmt skipulagi **Saman í Sátt** eru vinabekkir eftirfarandi árganga myndaðir að hausti:

1. og 10. bekkur
2. og 6. bekkur
3. og 7. bekkur
4. og 8. bekkur
5. og 9. bekkur

Hver nemandi fær vin úr sínum vinabekk. Bekkirnir hittast í nokkur skipti yfir skólaárið til að styrkja vinabönd nemenda milli stiga.

Sérstakt teymi innan skólans heldur utan um verkefnið.

Skólareglur

Nemendur og fullorðnir sýna hverjir öðrum virðingu, kurteisi og tillitssemi.

Nemendum ber að hlíta fyrirmælum starfsmanna skólans.

Við biðjumst afsökunar ef við brjótum þessa reglu.

Nemendur og starfsmenn mæta stundvíslega í allar kennslustundir.

Foreldrar eða forráðamenn skulu tilkynna daglega og samdægurs forföll fyrir klukkan 8:10 á skrifstofu skólans.

Við bönkum á hurð og biðjumst afsökunar ef við komum of seint.

Nemendur fara úr útiskóm við útidyr og yfirhöfnum áður en farið er í kennslustund. Þeir ganga vel og snyrtilega um húsnæði skólans og eigur hans, s.s. bækur, kennsluáhöld og húsgögn.

Við göngum frá eftir okkur.

Nemendur hafa með sér þau gögn sem til þarf í skólann. Nemendum ber að stunda nám sitt af kostgæfni og virða rétt annarra til að hafa góðan vinnufrið í bekknum.

Við stefnum að virkni í kennslustundum og virðingu fyrir náunganum. Með því móti stuðlum við að meiri vellíðan í skólanum.

Notkun línuskauta, hjólaskauta, hlaupahjóra, hjólabretta, reiðhjóra og vélhjóra er bönnuð á skólalóðinni á skólatíma.

Við truflum ekki leiki annarra á skólalóðinni og sýnum hvert öðru tillitssemi.

Nemendum er óheimilt að fara út af skólalóð í frímínútum.

Á skólatíma eru nemendur á ábyrgð skólans og því mikilvægt að enginn yfirgefi skólann án þess að biðja um leyfi.

Nemendur eiga ekki að koma með peninga í skólann að óþörfu og skilja ekki verðmæti eftir í fötum sínum á göngum eða í búningasklefum. Skólinn tekur ekki ábyrgð á persónulegum munum nemenda og/eða fjármunum.

Við virðum eigur annarra og komum til skila því sem við finnum og er ekki okkar eign.

Símanotkun nemenda er bönnuð á skólatíma á yngsta- og miðstig. Á unglingsstigi er símanotkun bönnuð í kennslustundum. Notkun annarra tækja er aðeins heimil í samráði við viðkomandi kennara. Skólinn tekur ekki ábyrgð á persónulegum munum nemenda og/eða fjármunum.

Við höfum slökkt á sínum á skólatíma.

Óheimilt er að vera með gosdrykki, orkudrykki og sælgæti í skólanum nema við sérstök tilefni.

Við viljum leggja áherslu á heilbrigðar lífsvenjur og að borða holla og næringarríka fæðu.

Við berum öll ábyrgð á að fara eftir reglum skólans.

Ferli vegna óviðeigandi hegðunar og brotum nemenda á skólareglum

Vísað er til reglugerðar nr. 1040/2011

Afleiðingar af neikvæðri hegðun eru skýrar og sanngjarnar. Þær eiga ekki að koma nemendum og forráðamönnum þeirra á óvart.

Almennar aðgerðir

Í almennum aðgerðum felst að

- fylgja vel eftir þeim kröfum sem gerðar eru til nemenda.
- sýna nemendum skilning, þolinmæði og sveigjanleika.
- hvetja nemendur með jákvæðum hætti til þess að læra góð mannleg samskipti.
- veita nemendum persónulega aðstoð.
- gefa nemendum færi á að tjá sig og segja frá málsatvikum.
- boða forráðamenn á upplýsingafund ef hegðun nemenda truflar skólastarf.

Sértækar aðgerðir og viðurlög

Ávallt skal taka tillit til aðstæðna og þarfa nemenda og hafa samráð við forráðamenn.

Leggja skal áherslu á að leitað sé eftir samkomulagi og sáttaleiðum.

1. Gerist nemandi sekur um brot á skólareglum með einum eða öðrum hætti á starfsmaður að byrja á að ræða við hann og reyna með yfirvegun og samtali að stöðva hegðunina. Hann getur óskað eftir aðstoð hjá nálægum starfsmanni eða hringt í deildarstjóra eftir aðstoð.

2. Valdi nemandi verulegri truflun og/eða gerist ítrekað brotlegur við gildandi skólareglur á:

- viðkomandi kennari að upplýsa forráðamenn og umsjónarkennara og sjá um að atvikið verði skráð í mentor.
- umsjónarkennari að meta mál nemandans, ræða einslega við hann og aðstoða hann við að bæta hegðun sína.
- umsjónarkennari að upplýsa nemanda til hvaða úrræða verði gripið ef hegðunin endurtekur sig.

3. Ef nemandi lætur sér ekki segjast, er máli hans vísað til deildarstjóra sem getur boðað hann, umsjónarkennara og forráðamenn hans í viðtal.

4. Verði enn ekki breyting til batnaðar skulu kennarar leita aðstoðar skólastjórnenda og sérfróðra ráðgjafa skólans sem skulu leita leiða til úrbóta að teknu tilliti til hlutverks nemendaverndarráðs.

5. Ef áður nefndar aðgerðir bera ekki árangur getur skólastjóri vísað máli nemanda til fræðsluyfirvalda.

6. Gerist nemandi sekur um alvarlegt brot á reglum skólans og/eða landslögum hvar sem hann er staddur á vegum skólans skal ávallt hafa samráð við forráðamenn og búa nemanda undir að hann verði sendur heim á kostnað forráðamanna.

7. Nemendur og forráðamenn þeirra eru ábyrgir fyrir því tjóni sem nemendur kunna að valda á eigum skólans, starfsfólks eða skólafélaga sinna. Kennarar skulu skrá mál samkvæmt verklagsreglum skólans.

Verklagsreglur og viðurlög við brotum eru á heimasíðu skólans.

Forráðamönnum skal ætíð og svo fljótt sem auðið er gerð grein fyrir brotum barna sinna á skólareglum.

Gefa skal forráðamönnum kost á að tjá sig ef börn þeirra brjóta skólareglur.

Reglur um spjaldtölvur

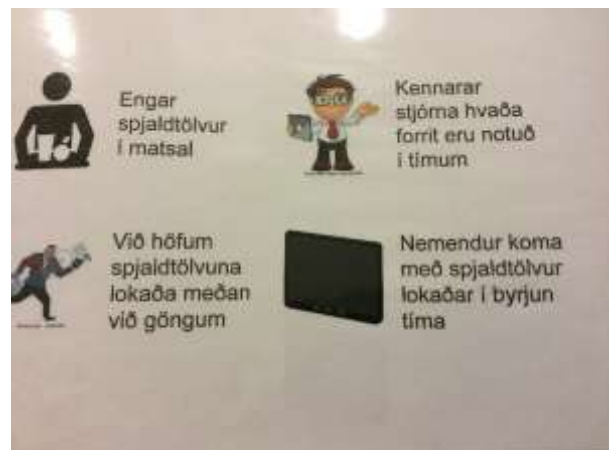
Almennt gildir:

Nemendur koma með spjaldtölvur lokaðar í byrjun tímans

Kennarar stjórna hvaða forrit eru notuð í tímum.

Við höfum spjaldtölvuna lokaða á meðan við göngum

Engar spjaldtölvur í matsal.



Allir bekkir og/eða árgangar setja sér reglur um notkun og meðferð á spjaldtölvum.

Reglur fyrir notkun á snjalltækjum á miðstigi:

1. Kennari stýrir notkun snjalltækja í kennslustund, t.d. hvaða forrit eru notuð og hvenær.
2. Nemendur eru ekki í snjalltækjum í frímínútum, matartíma eða við upphaf kennslustundar.
3. Notkun samskiptamiðla er ekki leyfð á skólatíma.
4. Nemendur setja ekki inn í tölvurnar (snjalltæki og/eða tölvur skólans) ólöglegan hugbúnað og/eða hugbúnað sem þeir hafa ekki aldur til að nota. Þeir breyta engum stillingum í tækjunum/tölvunum eða eyða skráum.

Viðurlög

Gerist nemandi brotlegur er rætt við nemandann og óskað eftir því að hann bregðist við með réttum hætti, þ.e. að fara eftir fyrirmælum kennara. Þau eru t.d. að loka samskiptamiðli, eyða ólöglegum eða óleyfilegum hugbúnaði, hætta í virkni eða leggja tækið/tölvuna frá sér.

Haldi nemendinn áfram hegðun sinni þá ræðir kennari aftur við nemanda, en þá að lokinni kennslustund. Þar gefst nemanda tækifæri til að bregðast við með ábyrgum hætti og taka ábyrgð á hegðun sinni.

Hætti nemandinn ekki og hegðunin heldur áfram þá hefur kennari samband við foreldra og gerir þeim grein fyrir stöðu mála, málinu er vísað til foreldra.

Haldi hegðunin áfram þá eru foreldrar boðaðir á fund með nemandanum þar sem farið er yfir málið og nemenda gert að bregðast við með viðeigandi hætti.

Haldi hegðunin áfram þrátt fyrir samtal og afskipti foreldra þá er málinu vísað til nemendaverndarráðs. (sjá nánar um nemendaverndarráð á bls. 44)

Brjóti nemendur hins vegar reglu númer fjögur má búast við að spjaldtölvan verði innkölluð af tölvudeild Kópavogs og óleyfilegum hugbúnaði eða stillingum eytt.

Haustþemadagar

Þann 3. – 4. október eru þemadagar þar sem nemendur vinna með valin verkefni á fjölbreyttan hátt. Þá er stundataflan brotin upp og nemendur á öllum stigum vinna að sérstöku þemaverkefni á fjölbreyttan hátt.

Dagur íslenskrar tungu

Fimmtudaginn 16. nóvember er dagur íslenskrar tungu og þá verður m.a Stóra upplestrarkeppnin í 7. bekkjum sett formlega á sal skólans. Markmið hennar er að vekja athygli og áhuga í skólum á vönduðum upplestri og framburði. Í framhaldi af keppninni í skólanum er síðan keppt milli fremstu upplesara árgangsins í Kópavogi.

Kirkjuferðir

Álfhólsskóli heimsækir Hjallakirkju á jólaföstu. Ef foreldrar óska eftir því að börn fari ekki í slíka heimsókn er sérstök dagskrá fyrir þau sem ekki fara innan skólans.

Aðventa og litlu jól

Á aðventunni er lögð áhersla á að hafa rólegt og notalegt yfirbragð í skólastarfinu. Rithöfundar koma í heimsókn og skólinn er skreyttur. Stofnað er kærleikskaffihús í eina viku þar sem vinabekkir skiptast á að hittast í eina klukkustund þar sem boðið er upp á kakó og eitthvert meðlæti. Stjórnendur og starfsmenn skiptast á að þjóna til borðs.

Síðasta dag fyrir jólaleyfi eru haldin litlu jól nemenda í 1. – 7. bekk. Þá mæta nemendur með smákökur og jólakerti og eiga notalega stund saman. Að því loknu er dansað í kringum jólatré og jólasveinar heimsækja nemendur á yngsta stigi. Nemendur unglingsstigs halda stofujól og sitt jólaball daginn áður.

Heilsudagar

Dagana 24. og 25. apríl eru heilsudagar Álfhólsskóla. Þá er hefðbundin stundatafla brotin upp og unnið með hollustu og heilbrigði sem þemaverkefni á margvíslegan hátt. Á heilsudögum er verkefnið Heilsueflandi grunnskóli í forgrunni í allri dagskrá innan skólans. Unglingastig skólans fær fræðslu og vinnur heilsutengd verkefni á öðrum tímu

Landnámssýning og hátíð

Í lok vorannar er sýning vetrarins í list- og verkgreinum í 5. bekk. Þá er tekið fyrir landnámsþema. Foreldrum er boðið á þessa sýningu. Um er að ræða samþættingarverkefni þar sem sett er upp leiksýning af leiklistar- og tónlistarhópunum. Myndmenntar- og smíðahóparnir eiga þátt í leikmyndinni og textílmenntin vinnur leikbúninga. Aðstandendum er svo boðið upp á lummur í heimilisfræðinni eftir sýninguna. Lokahnykkurinn er svo landnámshátíð 30. maí þar sem brugðið er á landnámsleik. Landnámshátíðin er haldin á útikennslusvæði skólans á Víghól og/eða Kópavogsdal.

Vorsýningar bekkja

Vorsýning hjá 4. bekk er fastur liður á hverju vori þar sem nemendur setja upp leiksýningu fyrir foreldra og er þetta hugsað sem kveðjustund af yngsta stigi.

Aðrir bekkir eru einnig að setja upp tilfallandi sýningar þó þar sé ekki endilega um að ræða árvissan viðburð eins og hjá 4. bekk.

Vorþema

Dagana 4. - 6. júní eru vorþemadagar þar sem áherslan er m.a. á að vinna með lykilhæfnipætti. Á tveimur vordaganna eru skipulagðir fjölgreindarleikar í 1. – 7. bekk.

Á hverju ári er haldin sérstök vorhátíð í skólanum með stuðningi foreldrafélagsins. Að þessu sinni verður vorhátíðin föstudaginn 1. júní.

Lokaverkefni

Nemendur í 10. bekk vinna sérstakt lokaverkefni undir handleiðslu kennara dagana 24. maí – 31. maí.

Skólaráð, foreldrasamstarf, foreldrafélag og nemendaráð

Skólaráð

Samkvæmt lögum um grunnskóla frá 2008 skal starfa skólaráð við grunnskóla sem er samstarfsvettvangur skólastjóra og skólasamfélags um skólahald.

- Skólaráð tekur þátt í stefnumörkun fyrir skólann og mótun sérkenna hans.
- Skólaráð fjallar um skólanámskrá skólans, árlega starfsáætlun, rekstraráætlun og aðrar áætlanir um skólastarfið.
- Skólaráð skal fá til umsagnar áætlanir um fyrirhugaðar stærri breytingar á skólahaldi og starfsemi skóla áður en endanleg ákvörðun um þær er tekin.
- Skólaráð fylgist almennt með öryggi, aðbúnaði og almennri velferð nemenda.

Skólanefnd, sbr. 6 gr., getur með samþykki sveitarstjórnar falið skólaráðum einstakra skóla ákveðin verkefni þessu til viðbótar.“ (Lög um grunnskóla, samþykkt á Alþingi 29. maí 2008, II. kafli, 8.gr.)

Í skólaráð skal skipa níu einstaklinga til tveggja ára í senn:

- Skólastjóri sem stýrir starfi skólaráðs og ber ábyrgð á stofnun þess
- Tveir fulltrúar kennara.
- Einn fulltrúa annars starfsfólks en kennara.
- Tveir fulltrúar nemenda.
- Tveir fulltrúar foreldra.
- Einn fulltrúi úr grenndarsamfélaginu sem ofantaldir fulltrúar skólaráðs velja eða einn viðbótarfulltrúa úr hópi foreldra.

Í skólaráði 2017 – 2018 sitja:

Sigrún Bjarnadóttir skólastjóri
Ágústa Magnea Jónsdóttir ritari
Júlíus Þór Sigurjónsson kennari/tölvuumsjónarmaður
Hildigunnur Jónsdóttir kennari
Halla Valgeirsdóttir foreldri
Guðmundur Jónsson foreldri
Elísabet Stefánsdóttir grenndarfulltrúi
Guðgeir Ingi Steindórsson 10.bekk
Karen Ýr Sigurbjörnsdóttir 10.bekk
Dagmar Vala Hjörleifsdóttir 9.bekk
Helga Fanney Þorbjarnardóttir 9.bekk

Starfsáætlun skólaráðs 2017-2018

Skólaráð gerir ráð fyrir að hittast sex sinnum á skólaárinu og verða fundirnir kl. 08.15 að jafnaði. Fundagerðir sendar til skólaráðs til samþykktar og í framhaldi af því settar á heimsíðu skólans.

Mánuður	Dagsetning	Verkefni
Október	5. október	Reglugerð um skólaráð Grendarfulltrúi skólaráðs Starfsáætlun Álfhólsskóla Önnur mál
Október	19. október	Mat á skólastarfi Önnur mál
Desember	8. desember	Skólanámsskrá Niðurstöður samræmdra prófa og úrbætur Fjárhagsuppgjör Önnur mál
Febrúar	14. febrúar	Skóladagatal Fjárhagsáætlun Önnur mál
Apríl	4. apríl	Stefnumótun Önnur mál
Maí	30. maí	Undirbúningur fyrir næsta skólaár Önnur mál.

Foreldrasamstarf

Gott samstarf heimila og skóla er ein af forsendum góðs skólastarfs og stuðlar að ánægju og vellíðan nemenda. Til þess að samskipti verði góð og árangursrík þurfa allir starfsmenn skólans og foreldrar að leggja sitt af mörkum. Foreldrar og forráðamenn bera frumábyrgð á uppeldi barna sinna. Skólinn aðstoðar þá í uppeldishlutverkinu og skapar menntunartækifæri. Menntun og velferð nemenda er sameiginlegt verkefni skólans og heimilanna. Öll þátttaka foreldra í skólastarfinu er mikilvæg. Má þar nefna virka þátttöku í foreldrafélagi og bekkjarstarfi. Ýmsir þættir í hinu daglega skólastarfi snúa beint að foreldrum og er ekki síður mikilvægt að þeir séu virkir þátttakendur í þeim hluta, t.d. með því að fylgjast með heimanámi barna sinna, mæta á fundi, s.s. námsefniskynningar og bekkjarkvöld, aðstoða í ferðum og koma með innlegg í kennsluna þegar það á við, t.d. hvað varðar kynningar á starfsgreinum. Skólinn er ávallt opinn foreldrum og forráðamönnum hvenær sem er.

Rannsóknir benda til þess að þegar foreldrar taka þátt í skólastarfi og hafi jákvæða afstöðu til skólans sé frammistaða nemenda betri, sjálfstraust meira og viðhorf nemendanna jákvæðara. Fjarvistir og brottfall úr skólum er minna, kennarar ánægðari, foreldrar skilningsríkari og andrúmsloftið í bekknum jákvæðara.

Markmið foreldrasamstarfs:

- að foreldrar og kennarar skiptist á upplýsingum um nám, líðan og hagi nemandans
- að skólinn finni að foreldrum er umhugað um menntun barnsins og barnið finni að foreldrarnir hafa áhuga á starfi þess

- að upplýsa foreldra um framfarir barnsins, vinnu þess og hlusta eftir viðhorfum þeirra
- að foreldrar fái tækifæri til að sjá barnið sitt vinna, kynna skólaverkefni og koma fram
- að skólinn geti útskýrt ákvarðanir sem snerta einstaka nemendur og hjálpað foreldrum að finna leiðir til að aðstoða börn sín

Markmið um foreldrasamskipti úr aðalnámsskrá

Í kafla 7.7 í almennum hluta Aðalnámsskrár 2011 segir: „Velferð barna og farsæl námsframvinda byggist ekki síst á því að foreldrar styðji við skólagöngu barna sinna og gæti hagsmuna þeirra í hvívetna, eigi gott samstarf við skóla, veiti skólanum viðeigandi upplýsingar og taki þátt í námi barna sinna og foreldrastarfi frá upphafi til loka grunnskóla.

Upplýsingagjöf milli heimila og skóla og samráð kennara og foreldra um nám og kennslu er mikilvæg forsenda fyrir árangursríku skólastarfi. Skólar bera ábyrgð á að slíkt samstarf komist á og því sé viðhaldið alla skólagöngu barnsins.

Virk hlutdeild og þátttaka foreldra í námi og starfi barna sinna er forsenda þess að foreldrar geti axlað þá ábyrgð sem þeir bera á farsælu uppeldi og menntun barna sinna“.

Samstarfsverkefni Álfhólsskóla og heimilanna

Samráðsdagar

Markmið:

- að fá nemendur til að vera virka á samráðsfundum
- að nemendur taki sjálfir ábyrgð á námi sínu og leggi metnað í vinnu sína
- að upplýsa foreldra um framfarir og gengi barnsins í skólanum

Þemadagar

Markmið:

- að efla frumkvæði, sjálfstraust og félags- og tilfinningaþroska
- að efla ábyrgð nemenda sem þátttakenda í hópastarfi
- að efla sköpunargáfu nemenda og frumkvæði
- að efla samband milli heimila og skóla

Kynningarfundir

Markmið:

- að kynna námsáætlanir, markmið og starf vetrarins

Foreldrakaffi

Markmið:

- að treysta samband heimila og skóla
- að kynnast vinnustað nemandans
- að hitta aðra foreldra og efla tengsl þeirra á milli

Stefnumótunardagur

Markmið:

- að foreldrar, nemendur og starfsmenn marki og deili sömu framtíðarsýn á skólastarfið

Fundur að vori fyrir verðandi 1. bekkinga

Markmið:

- að kynna foreldrum verðandi fyrstu bekkinga starfsemi skólans

Skólapóstur og mentor

Markmið:

- að veita foreldrum upplýsingar um starfið í skólanum og einstökum bekkjum

Frammistöðumat

Markmið:

- að nemendur meti sjálfir virkni, samskipti, framfarir, líðan sína og hegðun í samvinnu við foreldra
- að veita upplýsingar til heimilanna um virkni, samskipti og framfarir nemenda

Fréttabréf

Markmið

- að upplýsa foreldra um helstu verkefni og viðburði í skólasterfinu

Heimasíða

Markmið

- að upplýsa foreldra um starfið í skólanum

Heimanám

- Lestur krefst mikillar þjálfunar og mikilvægt er að foreldrar/forráðamenn aðstoði börnin við þessa þjálfun alla skólagönguna. Rannsóknir sýna að gott samstarf foreldra og kennara er árangursríkasta leiðin til að tryggja lestrargetu barna (Nanna Kristín Christiansen, 2010)
- Kennarar í 1. – 10. bekk skrá heimavinnu í mentor til nánari upplýsingar fyrir foreldra
- Að heimanám komi tímanlega, sé hóflegt að magni og skilað á réttum tíma

Vorhátíð

Markmið:

- að efla frumkvæði, sjálfstraust og félags- og tilfinningaþroska
- að efla ábyrgð nemenda sem þátttakenda í hópastarfi
- að efla sköpunargáfu nemenda og frumkvæði
- að efla samband milli heimila og skóla

Skólaráð

- Skv. lögum um grunnskóla nr.91/2008

Foreldrafélag Álfhólsskóla

- Foreldrafélag Álfhólsskóla stendur fyrir viðburðum til að styrkja samstarf skóla og heimila.
- Nokkrir viðburðir sem foreldrar tengjast hafa fest sig í sessi. Þar má nefna: Ferðir, bekkjarkvöld, jólaskemmtun, öskudagsgleði, vorsýning, landnámshátíð og vorskóli.

Nemenda- og foreldraviðtöl

Foreldrar nemenda Álfhólsskóla eru ávallt velkomnir í skólann. Foreldrum á öllum stigum er boðið sérstaklega í morgunkaffi með stjórnendum einu sinni á skólaárinu en þá er opið hús fyrir foreldra. Gott samstarf heimila og skóla leggur grunn að farsælli skólagöngu nemenda.

Foreldrar koma til viðtals með nemendum í skólann á skólaboðunar/skólasetningardegi, á samráðsdögum og eru velkomnir á skólaslit. Rík áhersla er lögð á sem best samstarf við foreldra um úrlausn mála.

Skóla- og námsefniskynning fyrir foreldra

Í tengslum við skólasetningu er foreldrum boðið að kynna sér námsefni, áherslur og skipulag vetrarins. Á sama tíma gefst foreldrum ráðrúm til að ræða saman og skipuleggja foreldrastarf vetrarins. Foreldrum nemenda í 1., 5. og 8. bekk er boðið á sérstaka kynningu á fyrstu vikum skólastarfsins enda um að ræða nýja nemendur eða nemendur sem eru að flytjast á milli stiga innan skólans.

Morgunkaffi og opið hús fyrir foreldra

Foreldrum er boðið sérstaklega í morgunkaffi þar sem stjórnendur eru til spjalls og ráðagerða. Að þessu sinni er foreldrum nemenda í Hjalla boðið 21. nóvember, foreldrum í Digranesi boðið 22. nóvember. Auk þessa er foreldrum boðið sérstaklega á viðburði einstakra bekkja og þegar sérstök tilefni skapast.

Foreldrafélag

Við Álfhólsskóla starfar öflugt foreldrafélag sem stofnað var 27. september 2010. Á heimasíðu Álfhólsskóla er að finna heimasvæði foreldrafélags Álfhólsskóla. Þar er starfsemi foreldrafélagsins kynnt hverju sinni. Jafnframt má nálgast þar lög og stefnu félagsins.

Stjórn foreldrafélagsins skólaárið 2017 - 2018:

Karl Einarsson, formaður og fulltrúi FFÁ í Samkóp
Bryndís Jónsdóttir, ritari.
Guðmundur Jónsson, gjaldkeri og fulltrúi stjórnar í skólaráði
Kristín Stefánsdóttir, meðstjórnandi
Sigurður H Steinþórsson, meðstjórnandi.
Guðrún Ísberg, meðstjórnandi.

Varamenn í stjórn eru:

Svanhildur Ástþórsdóttir
Steinunn Sigursveinsdóttir
Sigurður Grétarsson

Fulltrúar foreldra í skólaráði:

Halla Valgeirsdóttir.

Bekkjarfulltrúar

Foreldrar kjósa fulltrúa í bekkjarráð á haustfundum í skóla. Bekkjarfulltrúum er einkum ætlað að:

- vera tengiliður milli foreldra barna í bekknum og kennara.
- vera tengiliður milli foreldra og stjórnar foreldra- og kennarafélags.
- stuðla að auknum kynnum foreldra innbyrðis, t.d. með því að standa fyrir fundum, samkomum o.fl.

Starfsáætlun foreldrafélagsins (FFÁ) 2017 -2018

22. ágúst	Kynning á vetrarstarfi FFÁ á skólasetningu.
12. september	Fulltrúaráðsfundur FFÁ.
október	Fræðslufundur fyrir foreldra.
2. desember	Desemberfjör
25. janúar	Fulltrúaráðsfundur
febrúar	Fræðslufundur fyrir foreldra
24. mars	Páskabingó
Í maí	Aðalfundur FFÁ.
1. júní	Vorhátíð.

Nemendaráð 2017-2018

Samkvæmt 10. gr. laga um grunnskóla skal nemendafélag starfa í grunnskólum sem á m.a. að vinna að félags-, hagsmuna- og velferðarmálum þeirra.

Nemendaráð er ráðgefandi í stjórnun skólans og tveir fulltrúar þess eru jafnframt í skólaráði. Kosið er í nemendaráð að hausti til eins árs í senn, 3 - 4 fulltrúar úr hverjum árgangi frá 6. – 10. bekk. Nemendaráð skipa:

Brynjar Halldórsson	10. KG
Guðgeir Ingi Steindórsson	10.DÁ
Guðrún Hlín Sigurðardóttir	10.SB
Karen Ýr Sigurbjörnsdóttir	10.DÁ
Liv Bárðardóttir	10.KG
Dagmar Vala Hjörleifsdóttir	9.IÓÓ
Dagur Steinn Sveinbjörnsson	9.IÓÓ
Helga Fanney Þorbjarnardóttir	9.SHK
Elísabet Alda Georgsdóttir	8.BB
Katla Víðisdóttir	8.HGG
Oskar Einar Bukowski	8.BB
Ingunn Rán Sigurðardóttir	7. ERP
Heiðrún Jóna Óðinsdóttir	7. MRV
Róbert Luu	7. MÓM
Almar Logi Ólafsson	6. HL
Aron Daði Valdimarsson	6. VRG
Jeremi Örn Bukowski	6. KBS

Starfsáætlun nemendaráðs

Nemendaráð fundar að jafnaði einu sinni í mánuði yfir skólaárið. Nemendaráð ritar fundar-gerðir sem birtar eru á heimasíðu skólans. Verkefni nemendaráðs er að fjalla um öll þau mál sem snúa að velferð og aðbúnaði nemenda skólans. Nemendaráð kemur tillögum sínum á framfæri í skólaráði en þar sitja tveir til þrír nemendur hverju sinni. Nemendaráði til aðstoðar er Hallgrímur Geir Gylfason kennari.

Mat á skólastarfi

Rökin fyrir því að meta skólastarf er einkum af tvennum toga. Annars vegar er um að ræða utanaðkomandi hvata sem birtast í lögum og fyrirmælum stjórnvalda og hins vegar eru það innri hvatar, þ.e. löngun og þarfir starfsfólks, stjórnenda, foreldra og nemenda skólans til að gera gott skólastarf betra. Í leiðbeiningum um innra mat (Sigurlína Davíðsdóttir o.fl., 2011, bls. 7) sem teknar voru saman af frumkvæði íslenska matsfræðifélagsins kemur fram að tilgangur innra mats skóla sé tvenns konar. Í fyrsta lagi er horft til þess að þeim fjármunum sem settir eru í skólastarfið sé vel varið en auk þess gegnir matið því hlutverki að styðja við innviði starfsins og aðstoða starfsfólk við að gera það betra. Tilgangurinn er, eins og fram kom í inngangi, að leggja grunn að sívirku umbótastarfi í skólanum og greina þarfir hans fyrir breytingar og umbætur með hagsmuni nemenda að leiðarljósi. Skólastarf snýst fyrst og fremst að nemendum og fjölbreyttum árangri þeirra. Þess vegna er mjög mikilvægt að huga að öllum þáttum sem hafa áhrif á námsárangur.

Samkvæmt lögum um grunnskóla (91/2008) ber hverjum skóla að meta starfið með kerfisbundnum hætti, í 36. grein stendur:

- Hver grunnskóli metur með kerfisbundnum hætti árangur og gæði skólastarfs á grundvelli 35. gr. með virkri þátttöku starfsmanna, nemenda og foreldra eftir því sem við á.

- Grunnskóli birtir opinberlega upplýsingar um innra mat sitt, tengsl þess við skólanámskrá og áætlanir um umbætur.

Samkvæmt 35. grein er markmið mats og eftirlits með gæðum starfs í grunnskólum að:

- veita upplýsingar um skólastarf, árangur þess og þróun til fræðsluyfirvalda, starfsfólks skóla, viðtökuskóla, foreldra og nemenda,
- tryggja að starfsemi skóla sé í samræmi við ákvæði laga, reglugerða og aðalnámskrár grunnskóla,
- auka gæði náms og skólastarfs og stuðla að umbótum,
- tryggja að réttindi nemenda séu virt og að þeir fái þá þjónustu sem þeir eiga rétt á samkvæmt lögum.

Í Álfhólsskóla er skólaþróun daglegur hluti af skólastarfinu og til þess að hún geti orðið markviss er nauðsynlegt að meta starfið með formlegum og reglubundnum hætti.

Haustið 2017 setti matsteymi fram matsáætlun til ársins 2020. Samkvæmt matsáætlun eru matsþættir innan eftirtaldrá viðfangsefna:

- Fagleg forysta
- Stefnumótun og skipulag
- Samskipti heimilis og skóla
- Nám og kennsla
- Nemendur, þátttaka, líðan og ábyrgð
- Mannauður, líðan og starfsandi

Það er ekki einungis horft til innra mats einnig er horft til ytra mats skólans. Skólinn nýtir kannanir sem gerðar eru af utanaðkomandi aðilum til að greina stöðu og þarfir innan skólans og er það mikilvæg viðbót við innra matið. Til að meta ofangreinda þætti er því stuðst við ýmis gögn, t.d. niðurstöður frá Skólalámsins, kannanir á vegum teymisins Saman í sátt, stefnumótunardaga, skólaþing, samræmd próf, LOGOS greiningar, rafrænar starfsmannakannanir á vegum matsteymis, mat stjórnenda á kennslu (sjá gátlista í viðauka 2), frammistöðumat á Mentor, rýnihópa starfsmanna og nemenda o.fl

Matsteymi

Í matsteymi Álfhólsskóla sitja 6 fulltrúar, skólastjóri auk fulltrúa annarra stjórnenda, kennara, starfsmanna, nemenda og foreldra. Upplýsingar um fulltrúa í matsteymi er að finna á vefsíðu skólans. Forsenda fyrir setu í matsteymi er að fulltrúar hafi áhuga á mati og sjái tilgang með því. Matsteymið þarf að koma sér saman um teymisstjóra, sem er einn af þessum sex fulltrúum. Fulltrúar í teyminu sitja í þrjú ár í senn. Lögð er áhersla á að ekki hætti allir í einu heldur sé tveimur fulltrúum skipt út árlega. Verkefnastjóri í UT aðstoðar við innra mat, fyrst og fremst með því að sjá um fyrirlögn nemendakönnunar Skólalámsins.

Það er í verkahring teymisins að setja niður sjálfsmatsáætlun skólans. Einnig að fylgja eftir að farið sé eftir lögum og reglugerðum varðandi mat á skólastarfi. Teymið leggur áætlunina fyrir skólaráð þar sem sitja fulltrúar foreldra, nemenda og grenndarsamfélagsins og geta þeir gert athugasemdir við matsþætti og framkvæmd og eða komið með tillögum að nýjum matsþáttum.

Gert er ráð fyrir að á hverju ári verði gerð matsskýrsla fyrir skólaárið og í framhaldi af matsskýrslunum verði útbúin starfsþróunaráætlun árlega sem miðar að því að styðja við umbótaáætlunina. Þannig byggjum við upp frekari þróun skólastarfs og símenntun starfsmanna.

Umbótaáætlun

Umbótaáætlun er unnin út frá niðurstöðum innra og ytra mats skólaárið 2016-2017. Áætlun þessi er hluti af 3j ára umbótaáætlun skólans.

Matsþættir	Umbótaaðgerðir og matsleiðir
Fagleg forysta	<ul style="list-style-type: none">• Starfsmannakönnun Skólapúlsins verður í febrúar 2018. Áætlaðir rýnihópar til að vinna nánar úr niðurstöðum vorið 2018• Starfsþróunarviðtöl• Stjórnendur meta kennslu og veita endurgjöf• Greinagóðar kynningar á hlutverki kennara og verkefnum að hausti. Upplýsingarnar eru einnig aðgengilegar í starfsmannahandbók• Unnið að umbótaáætlun út frá Bókun 1 frá kennurum
Stefnumótun og skipulag	<ul style="list-style-type: none">• Gerð starfsáætlun að hausti• Skólanámskráá heimsíðu skólans• Skólamenningaráætlun í þróun• Skólamenningarkönnun meðal nemenda• Skólareglur endurskoðaðar• Sjálfsmatsáætlun birt á heimasíðu skólans, kynnt foreldrum og starfsfólki.• Stefnumótunardagur vorið 2018• Farið yfir áætlanir og verkferla að hausti
Samskipti heimils og skóla	<ul style="list-style-type: none">• Skólaráð• Foreldrar meta gagnsemi samráðsviðtala í febrúar 2018• Kennarar senda forráðamönnum vikupóst með upplýsingum um starfið• Opið hús fyrir foreldra• Spjallfundir foreldra• Kynningar fyrir foreldra 1. 5. og 8. bekkjar• Mentor K3 kynnt foreldrum
Nám og kennsla	<ul style="list-style-type: none">• Starfsmannakönnun áætluð febrúar 2018• LOGOS skimanir í 3. 6. og 9. bekk• Lestrarátök• Lesferill• Orðarún• Nemendakönnun Skólapúlsins• Starfsmannakönnun Skólapúlsins• Áframhaldandi starfsþróun kennara og ýmis þróunarverkefni• Samráðsdagar• Samræmd próf• Stjórnendur meta kennslu og veita endurgjöf• Skólaþing• Þjóðfundir nemenda• Þemadagar

Nemendur; líðan, þátttaka og ábyrgð

- Skólamenningarkönnun
- Nemendakönnun Skólapúls
- Samráðsviðtöl
- Frammistöðumat
- Stefnumótunardagur
- Nemendaráð
- Skólaráð
- Þjóðfundir nemenda
- Fræðsla vegna verkefnisins Geðheilsa-Lífsleikni-Sjálfsstyrking
- Stjálfsstyrkingarnámskeið fyrir nemendur
- Jafningjafræðsla
- Bekkjarfundir
- Þróun á skólamenningaráætlun
- Vinaliðar
- Heilsudagar
- Göngum í skólann

Mannauður; líðan og starfsandi

- Starfsmannakönnun Skólapúls
- Rýnihópar um niðurstöður Skólapúls
- Starfsþróunarviðtöl
- STÁL starfsmannafélag
- Móttökuáætlun um nýja starfsmenn
- Gátlisti fyrir leiðsögukennara



Stoðþjónusta

Álfhólsskóli er skóli án aðgreiningar. Í grunnskólalögum er kveðið á um að skólinn skuli haga störfum sínum í sem fyllsta samræmi við eðli hvers nemanda. Sérkennsla í Álfhólsskóla er skipulögð með það markmið í huga að allir nemendur hafi sama rétt til náms. Með sérkennslu mætum við hinum ólíku þörfum nemenda. Farnar eru ýmsar leiðir til þess að ná því marki, t.d. með stuðningskennslu, sérkennslu og öðrum sérúrræðum þar sem leitast er við að koma til móts við þarfir hvers og eins út frá getu og færni.

Skilgreining á sérkennslu

Sérkennsla er stuðningur við nemendur eða nemendahópa sem þarfnast tímabundinnar aðstoðar eða samfellds stuðnings um lengri eða skemmri tíma, jafnvel alla skólagönguna.

Sérkennsla

Í sérkennslu er unnið með nemendum sem þurfa verulega aðstoð og kennslu í lestri, stærðfræði, íslensku (málfræði, stafsetningu og ritun). Hér er um sértæka námsörðugleika að ræða (s.s. lesblindu, stærðfræðiblandu og/eða skrifblindu). Nemendur sem fá aðstoð í sérkennslu hafa ekki haft getu til að tileinka sér þá kennslu sem átt hefur sér stað inni í bekk nema að hluta til og geta því fengið aðstoð og kennslu við hæfi.

Við skipulagningu sérkennslunnar er lögð áhersla á fyrirbyggjandi starf og eru því ýmsar athuganir og skimanir framkvæmdar í samvinnu við umsjónarkennara hverju sinni. Allir árgangar fara í gegnum lesferilspróf þrisvar á skólaárinu.

Stuðningsmiðað nám

Í stuðningsmiððu námi er nemendum veittur markviss stuðningur til þess að þeim takist sem fyrst að fylgja jafnöldrum sínum eftir í hefðbundnu námi. Hér er um tímabundna aðstoð að ræða.

Sérúrræði/sérleiðir

Í færni- og þroskamiððu námi fá nemendur sérsniðin kennslutilboð og þeim eru skapaðir náms- og kennsluhættir við hæfi. Hver nemandi fær einstaklingsmiðaða námskrá sem er sérsniðin að þörfum hans sem og sérsniðna stundatöflu. Reynt er að mæta námsþörf með því að samþætta bóklegt og verklegt nám og að skapa heildarsamhengi í námstilboðum fyrir hvern og einn. Allir nemendur sem eru í sérúrræði hafa sinn bekk sem fastan punkt í skólagöngu sinni.

Stuðningsfulltrúar

Við skólann eru starfandi stuðningsfulltrúar. Þeir eru nemendum til aðstoðar sem eiga í sértækum erfiðleikum. Stuðningsfulltrúar starfa undir skipulagningu og handleiðslu sérkennslunnar en kennarar viðkomandi barna stýra daglegu starfi þeirra.

Talkennsla

Dagný Annasdóttir er talkennari skólans. Allir 6 ára nemendur fara í athugun hjá talkennara og þeir sem þurfa talkennslu fá hana eins lengi og þörf er á. Dagný er við fjóra daga í mánuði. Foreldrar/ forráðamenn barns geta sjálfir óskað eftir að barn þeirra fái talkennslu.

Alþjóðanámsver

Við alþjóðanámsverið starfa kennarar sem koma m.a. að inntöku nemenda í samvinnu við deildarstjóra sérúrræða og skólastjóra. Verkefnastjóri hefur yfirumsjón með allri faglegri vinnu og skipulagningu í damvinnu við deildarstjóra sérúrræða.

Markmið námsversins er að framfylgja lögum um grunnskóla þar sem segir að nemendur með annað móðurmál en íslensku eigi rétt á kennslu í íslensku sem öðru máli. Kennsla í alþjóðanámsveri er tímabundin kennsla sem nemendur fá ýmist um lengri eða skemmri tíma, allt eftir þörfum hvers og eins. Að loknu námi í deildinni hefja

nemendur nám í almennum bekkjum skólans með áframhaldandi kennslu í íslensku sem öðru máli í tengslum við námsverið.

Námsver fyrir einhverfa

Sérdeild Álfhólsskóla fyrir einhverfa starfar eftir hugmyndafræði TEACCH sem Dr.Eric Schopler hannaði og setti fram eftir áralangar rannsóknir á bestu kennsluleiðum fyrir nemendur með einhverfu. Í dag er unnið eftir TEACCH hugmyndafræði út um allan heim og hefur verið sýnt fram á langtíma árangur af notkun hennar.

Meginmarkmið deildarinnar er að nemendur verði eins sjálfstæðir og ábyrgir fyrir námi sínu og hegðun og mögulegt er.

Unnið er að því að virkja sem mest jákvæða þætti, sterkar hliðar og efla þannig jákvæða sjálfsmynd nemendanna.

Próf og skimanir í Álfhólsskóla

Tímaáætlun verkefna:

	Ágú	Sept	Okt	Nóv	Des	Jan	Feb	Mar	Apr	Maí
Logos greining										
Talnalykill										
Tove Krogh										
Skimanir með Logos										
Lesferill										
Lesferill – lesskimun í 1. bekk										
Orðarún										
Told 1										
Told 2										
Könnun Gerd Strand										
Wisc IV										

Umsóknir um sérfræðiaðstoð

Sérkennslu er óskað af margvíslegum ástæðum, s.s. ef nemandi ræður ekki við að tileinka sér námsefni á þeim hraða sem bekkurinn fer á, hegðunarerfiðleikar eru hjá nemanda og/eða nemandi á við tilfinninga- eða félagslega örðugleika að stríða.

Ef kennari telur að nemandi hans hafi þörf fyrir sérkennslu ber honum að ræða strax við deildarstjóra sérúrræða. Umsjónarkennarar sækja um aðstoð fyrir sína nemendur, sé samþykki foreldra fyrir slíku. **Eyðublaðið *Umsókn frá umsjónarkennara um sérfræðilega aðstoð má nálgast hjá ritara.***

Allar umsóknir þurfa að berast til deildarstjóra sérúrræða í Álfhólsskóla sem kemur umsókninni til úrvinnslu í nemendaverndarráði skólans. Ritari Álfhólsskóla tekur einnig á móti slíkum umsóknum og kemur þeim til deildarstjóra sérúrræða.

Reglulega er staða nemenda sem eru í sérkennslu metin, þ.e. við hvert námsmat og athugað hvort frekari sérkennslu sé þörf og hvort nýir nemendur komist í sérkennslu.

Þurfi nemandi sálfræðiaðstoð þarf að fylla út sérstakt eyðublað til þess og hafa undirskrift foreldris, annars er hún ekki gild.

Sálfræðiþjónusta

Sálfræðingar skólans eru Sólveig Norðfjörð og Erlendur Egilsson. Þeir sinna nemendum ýmist að ósk skóla eða forráðamanna. Skólinn vísar nemendum aðeins til sálfræðings að gefnu samþykki forráðamanna. Forráðamenn leita til umsjónarkennara hafi þeir í hyggju að leita þjónustu skóla-sálfræðings. Umsjónarkennari vísar erindinu til nemendaverndarráðs sem síðar vísar erindinu áfram til sálfræðings. Starfstími sálfræðinga er eftirfarandi: Sólveig Norðfjörð er við á þriðjudögum frá 8:00 – 16:00 í Hjalla. Erlendur Egilsson er við á fimmtudögum frá 8:00 – 12:00 í Digranesi.

Náms- og starfsráðgjöf

Aðalheiður Þórarinsdóttir og Rakel Sif Níelsdóttir eru náms- og starfsráðgjafar skólans, báðar í 100% starfi. Hlutverk þeirra er að standa vörð um velferð nemenda, styðja þá og liðsinna í ýmsum málum, bæði þau er varða námið og eins í persónulegum málum. Aðalheiður sinnir námsráðgjöf bæði í Digranesi og Hjalla. Hún er í Digranesi á miðvikudögum og föstudögum en í Hjalla aðra daga. Aðalheiður situr nemendaverndarráðsfundi í Digranesi en bæði Aðalheiður og Rakel sitja nemendaverndarráðsfundi í Hjalla.

Námsráðgjafi er trúnaðarmaður og málsvari nemenda. Verkefni hans eru m.a.:

- Persónuleg ráðgjöf nemenda bæði hóp- og einstaklingsráðgjöf.
- Kynningar á framhaldsskólum.
- Leiðbeiningar um skipulögð vinnubrögð í námi.
- Könnun á áhugasviði.
- Val á framhaldsnámi.
- Prófkvíði.
- Prófundirbúningur.
- Samskipti.
- Stríðni.
- Einelti.
- Áhyggjur.
- Viðtöl við nýja nemendur.

Nemendaverndarráð

Í Álfhólsskóla er starfrækt nemendaverndarráð í samræmi við grunnskólalög og reglur um nemendaverndarráð. Nemendaverndarráð er skipað skólastjóra, aðstoðarskólastjóra, deildarstjórum, náms- og starfsráðgjöfum, hjúkrunarfræðingum og sálfræðingum skólans.

Deildarstjórar skólans sitja fundi þegar málefni þeirra nemenda eru til umræðu. Nemendaverndarráð heldur fundi aðra hverja viku og er hlutverk þess að gæta hagsmuna nemenda.

Fulltrúar frá Félagsþjónustu Kópavogs sitja fundi nemendaverndarráðs eftir því sem efni standa til. Hlutaðeigandi kennarar eru boðaðir eftir þörfum. Kennarar vísa málum til ráðsins. Þeir hafa tilkynningarskyldu gagnvart ráðinu ef þeir hafa grun um vanrækslu vegna nemanda.

Heilsugæsla

María Bergmann Guðjónsdóttir og Helga Jensen eru hjúkrunarfræðingar skólans. Þær eru starfsmenn Heilsugæslunnar með aðstöðu í Hjalla (María í 60% starfi) og Digranesi (Helga í 50% starfi). Viðverutími hjúkrunarfræðings fyrir nemendur í Hjalla er: Mán. 9 – 14, þri. 9 – 13, fim. 10:00 – 14 og fös. 8:30 – 12. Viðverutími hjúkrunarfræðings fyrir nemendur í Digranesi er: Mán. 8 – 13, þri. 9 – 13, fim. 10:30 – 14 og fös. 8 – 12.

Markmið heilsuverndar skólabarna er að efla heilbrigði nemenda og stuðla að vellíðan þeirra. Starfsemi hennar er samkvæmt lögum, reglugerðum og tilmælum landlæknis. Í henni felast skimanir, viðtöl um lífsstíl og líðan, bólusetningar og heilbrigðisfræðsla, ásamt ráðgjöf til nemenda, fjölskyldna þeirra og starfsfólks skólans. Hægt er að lesa nánar um starfssemi heilsuverndar skólabarna inn á www.6h.is á foreldrahluta síðunnar.

Nauðsynlegt er að hjúkrunarfræðingur fái upplýsingar um breytingar á högum nemenda eða ef um langvinna sjúkdóma og lyfjanotkun er að ræða.

Ef nemandi slasast í skólanum er fyrstu hjálp sinnt. Haft er samband við forráðamann ef veikindi eða slys ber að höndum og því er mjög mikilvægt að á skrifstofu skólans séu alltaf réttar upplýsingar um virk símanúmer og netföng.

Upplýsingar um helstu verkefni skólaheilsuverndar er að finna á heimasíðu skólans, www.alfholsskoli.is

Tómstundastarf og félagslíf

Félagsmálafræðsla

Í félagsmálafræðslu starfa nemendur undir stjórn starfsmanna félagsmiðstöðvarinnar Pegasus. Ráðið skipuleggur félagsstarf í skólanum og starfar að ýmsum málefnum nemenda í samstarfi við starfsfólk, deildarstjóra og námsráðgjafa. Nemendur fá starf sitt í nemendafélaginu metið sem valgrein.

Bekkjarskemmtanir

Bekkjarskemmtanir eru að jafnaði tvisvar á vetri í hverjum árgangi, ein á haustönn og ein á vorönn. Þær eru haldnar í samráði við bekkjarfulltrúa hvers árgangs.

Skák

Skákkennsla við skólann hefur verið öflug undanfarin ár. Sveit Álfhólsskóla hefur reglulega tekið þátt í hinum ýmsu skákmótum og sýnt þar frábæran árangur og unnið til fjölda verðlauna innanlands jafnt sem utan. Sem dæmi má nefna að sveit Álfhólsskóla varð Norðurlandameistari barnaskólasveita í skák sem fram fór í Helsinki í Finnlandi í september 2013 og hlaut silfur á Norðurlandameistaramótinu á Selfossi í september 2014. Skáksveit skólans hlaut einnig brons á Norðurlandameistaramóti unglingskólasveita í september 2016.

Skólakór

Skólakór er starfræktur á yngsta stigi við Álfhólsskóla. Stjórnendur eru Svanfríður Hlín Gunnarsdóttir og Silja Garðarsdóttir tónmenntakennarar skólans.

Starfsþróunaráætlun

Starfsþróun starfsfólks má skipta í tvo meginþætti, þætti sem eru nauðsynlegir fyrir skólann annars vegar og hins vegar þættir, sem starfsmenn meta æskilega eða nauðsynlega fyrir sig. Skólastjóri ákvarðar almenna þörf fyrir námskeið og fræðslufundi út frá stefnu skólans, áhersluatriðum næsta vetrar og/eða þróunarvinnu á grundvelli innra mats. Starfsmenn greina skólastjóra frá þeim þáttum sem þeir hafa áhuga á að sinna til að halda sér við í starfi og/eða til að bæta þekkingu sína sem nýtist í starfi. Starfsmönnum er skylt að fara á námskeið sem þeim er ætlað að fara á samkvæmt starfsþróunaráætlun skóla. Þau námskeið eru á vinnutíma starfsmanna og starfsmönnum að kostnaðarlausu.

Starfsþróunarverkefni Álfhólsskóla 2017-2018

Hver?	Hvað?	Hvenær?
Allir starfsmenn	Iðjubjálfi Markmið: að taka út starfsaðstöð starfsmanna	Á skólaárinu.
Nýir starfsmenn.	Saman í sátt.	Haust
Kennarar.	Upplýsinga – og tæknimennt.	Á skólaárinu.
Kennarar, þroskabjálfar.	Námskeið um notkun spjaldtölva í kennslu.	Á skólaárinu.
Kennarar og þroskabjálfar.	Spjaldtölvur í kennslu – teymisvinna innan skólans. Markmið: að innleiða og þróa notkun spjaldtölva í almennri kennslu í Álfhólsskóla.	Á skólaárinu.
Skólaliðar.	Fræðsla um vistvæn þrif í skólanum.	Haust
Allir starfsmenn.	Heilsuefling – Álfhólsskóli: Gönguferðir starfsmanna. Þátttaka hjólað í vinnuna. Lífshlaupið.	Viðvarandi verkefni sem unnið er á öllum tímum.
Allir starfsmenn.	Geðrækt – lísleikni Fræðsla um: Núvitund Næringu og hreyfingu Geðrækt Lífstíl Samskipti og hegðun	Á skólaárinu
Kennarar.	Námsfús börn.	Á skólaárinu.
Kennarar.	Foreldrasamskipti	Á skólaárinu.
Kennarar.	Faggreinanámskeið t.d.: Ráðstefnur og námskeið í ágúst 2017 – í boði ýmissa aðila. Ráðstefnur og námskeið faggreinafélaga.	Viðvarandi verkefni og mun halda áfram persónubundið.
Kennarar.	Bekkjarfundir	Á skólaárinu.
Kennarar.	Foreldraviðtöl.	Á skólaárinu.
Kennarar.	Lestur Straumar og stefnur í lestrarkennslu.	
Kennarar.	Vinum saman – þróun kennsluhátta.	Á skólaárinu.
Ritari, stjórnendur og fleiri.	Námskeið um notkun á tölvukerfum: One skjalavistunarkerfi. Vinnustund starfsmannakerfi. Mentor.	Haust.
Allir starfsmenn.	Starfsþróunarverkefni að eigin vali. Allir starfsmenn hafa svigrúm til að leggja fram óskir um starfsþróun sína. Leshópar. Áhorf heimilda- og fræðslumynda. Mastersnám og annað framhaldsnám. Þátttaka í stjórnun og starfsemi faggreinafélaga. Kennsla og námskeið utan skólans. O.m.fl.	Á skólaárinu. Tímajöldi mjög misjafn.
Fagmenntaðir starfsmenn.	Mentor K3 Markmið: að allir verði komnir í fulla notkun í K3	Á skólaárinu.
Allir starfsmenn.	Umræðufundir um gildi skólans.	Á skólaárinu.

Rýmingaráætlun

Í Álfhólsskóla er í gildi áætlun um rýmingu beggja skólahúsanna ef upp kemur eldsvoði eða annað sem krefst þess að önnur byggingin eða báðar séu rýmdar í flýti. Á hverju hausti fara umsjónarkennarar yfir þessa áætlun með nemendum og æfa viðbrögð bekkjarins. Á hverju hausti fer einnig fram allsherjaræfing sem nær til allra starfsmanna og nemenda skólans þar sem viðbrögð eru æfð.

Rýmingaráætlun fyrir Hjalla

Stöðugur hljómur brunaviðvörunarbjöllu er merki um að yfirgefa skuli húsið.

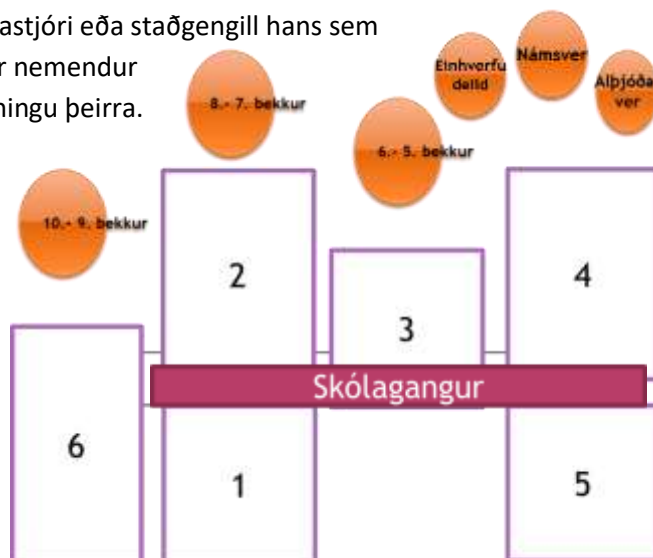
Allir starfsmenn aðstoða við að rýma skólann.

- Rýming fer fram samkvæmt flóttaleiðum.
- Allir safnast saman á suðurlóð skólans og raða sér upp eftir árgöngum.
- Þegar talning hefur farið fram má leita skjóls í Hjallakirkju.

Allsherjaræfingar fara fram tvisvar á skólaárinu, ein að hausti og önnur á vorin.

Ef brunaviðvörunarkerfi gefur **VIÐVÖRUN** skal unnið eftir eftirfarandi rýmingaráætlun:

1. Skólastjóri eða umsjónarmaður fer að stjórnstöflu brunaviðvörunarkerfis og aðgætir hvaðan brunaboðið kemur.
2. Kennarar undirbúa rýmingu kennslustofunnar og fara eftir ákveðnum viðbrögðum sem eru uppsett í hverri kennslustofu. **Muna eftir nafnalista og skóhlífum.**
3. Skólastjóri eða umsjónarmaður hefur samband við slökkvilið í síma 112. Tilkynna skal um eld eða gefa skýringar á brunaboðinu. Ritari tekur með sér skráningarbók fjarvista. Starfsfólk rýmir skólann og fer á söfnunarsvæði (suðurlóð skólans).
4. Þegar komið er á söfnunarsvæðið hefur hver hópur sitt afmarkaða svæði. Kennarar fara yfir nafnalista og aðgæta hvort allir nemendur hafa komist út, ef ekki skal hann rétta upp hönd og tilkynna umsjónarmanni söfnunarsvæðisins, deildarstjóra.
5. Deildarstjóri hvers stigs fær upplýsingar um hve margir nemendur hafa ekki skilað sér með hópnum út og ef mögulegt er hvar þeir sáust síðast. Deildarstjóri kemur upplýsingum til skólastjóra. Deildarstjóri hefur meðferðis möppu með nafnalistum síns stigs ef umsjónakennari hefur ekki sinn bekkjalista.
6. Ef slökkvilið kemur á staðinn þá er það skólastjóri eða staðgengill hans sem gefur varðstjóra upplýsingar um hve margir nemendur hafa orðið eftir inni og hugsanlega staðsetningu þeirra.
7. Farið er með nemendum og starfsfólk af svæðinu í Hjallakirkju.



Mynd. Söfnunarsvæði nemenda samkvæmt rýmingaráætlun í Hjalla.

Rýming á kennslustofum:

1. Starfsmaður velur flóttaleið.
2. Allir safnast saman á suðurlóð skólans og raða sér eftir árgöngum – bekkjaraðir í númeraröð. Nemendur í námsveri, alþjóðaveri og einhverfudeild raðast með sínum hóp.
 - Nemendur í 5. og 6. bekk safnast saman við suðurenda **álm** 3.
 - Nemendur í 9. og 10. bekk safnast saman við suðurenda **álm** 6.
 - Nemendur í 7. og 8. bekk safnast saman við suðurenda **álm** 2.
 - Nemendur í alþjóðanámsveri, einhverfudeild og námsveri safnast saman við suðurenda **álm** 4.
3. Umsjónakennarar hafa með sér bekkjalista og merkja við.
4. Ef eldur kemur upp í frímínútum þá fara þeir sem eru á sal stystu leið út. Starfsfólk í eldhúsi hefur umsjón með rýmingu í sal.
5. Ritari telur annað starfsfólk og tekur mætingarbók og starfsmannalista.
6. Rýming Hjalla taki um 3 mínútur.

Kennari fer síðastur út og lokar dyrum.

Skóhlífar eru í neðstu skúffu í kennaraborði.

Fyrir skólaliða:

1. Starfsmaður velur flóttaleið.
2. Allir safnast saman á suðurlóð skólans og raða sér eftir árgöngum - bekkjarraðir. Nemendur í námsveri, alþjóðaveri og einhverfudeild raðast með sínum hóp.
3. Kennarar hafa með sér bekkjarlista og merkja við.
4. Skólaliðar kanni hvort nemendur leynist á salernum skólans samkvæmt ákveðnu skipulagi.
5. Ef eldur kemur upp í frímínútum þá fara þeir sem eru á sal stystu leið út.
6. Einn skólaliði fylgir hverjum árgangi samkvæmt ákveðnu skipulagi.
7. Skólastjóri tekur við skilaboðum frá deildarstjóra um hvort einhvern vantar.
8. Ritari telur annað starfsfólk og tekur mætingabók (starfsmannalista).
9. Rýming taki um 3 mínútur.

Mikilvægt er að allt starfsfólk:

- Kynni sér þessa áætlun
- Allir læri sitt hlutverk.
- Aðstoði við framkvæmd áætlunar.

Rýmingaráætlun fyrir Digranes

Rýming í dægradvöl.

Rýming: Þegar viðvörunarbjöllur hringja skal strax hefja rýmingu. Stofa 18 fer út um hurð á austurenda Digranes.

Skipulag:

Dægradvöl stendur yfir frá kl. 13:00 til 17:00 hvern virkan dag vikunnar. Nemendur í klúbbastarfi dægradvalar skulu fylgja hefðbundnum flóttaleiðum skv. rýmingaráætlun skólans. Leiðbeinandi skal koma nemendum út og loka hurð á eftir sér. Safnast skal saman við söfnunarsvæði og hefja nafnakall þar. Forstöðumaður eða staðgengill hans skal koma nafnalistum á söfnunarsvæði. Upprétt hönd þýðir: Allt í lagi ☺

Söfnunarsvæði er við suðurhlið Digranes.

Skólaliðar, kennarar og aðrir starfsmenn skólans skulu taka þátt í rýmingu skólans.

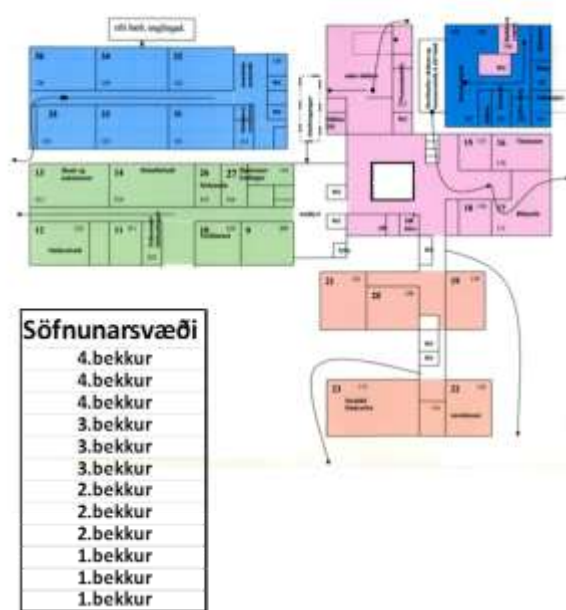
Rýming á kennslutíma.

1. Kennarar fara yfir útgönguleiðir með öllum nemendum sem þeir kenna.
2. Mikilvægt er að nemendur fylgi þeim kennara sem þeir eru hjá hverju sinni á þann stað á leikvelli þar sem þeirra bekkur á að vera. Kennari læsir stofu þegar hann hefur gengið úr skugga um að allir nemendur hafi yfirgefið stofuna. Á skólavellinum raðar kennarinn nemendum upp í stafrófsröð og tekur nafnakall. Skólastjórnendur afhenda nafnalista á staðnum.
3. Gangaverðir athuga salerni hver á sínu svæði og aðstoða við rýmingu.
4. Hópur sem er næstur útgöngudyrum fer fyrstur út.
 - Hópar af vesturgangi (smíðar, tónmennt, textílmennt, heimilisfræði, myndmennt, tölvustofa og alþjóðanámsver) fara út hjá smíðastofu.
 - Hópar af efri hæð, stofur 31 – 36, fara niður stigagang og út um suðuringgang ef ekki er sjáanleg hætta á þeirri leið. Annars skal farið niður brunastigann, kennari fer fyrstur til að opna hliðið og annar kennari fer síðastur.
 - Hópar í sal fara stystu leið út. Starfsfólk í eldhúsi hefur umsjón með rýmingu í sal.
 - Hópar í stofum 15 – 18 fara út í gegnum Dægradvöl.
 - Hópar í stofum 19 – 21 fara út hjá stofu 19.
 - Hópar í námsveri og sérdeild einhverfra fara út hjá námsveri í austurálm.
5. Hjúkrunarfræðingur, starfsfólk í anddyri og á kaffistofu fer stystu leið út.
6. Starfsmenn í stjórnunarrými taka með sér nafnalista á skrifstofu og fara út í gegnum Dægradvöl.

Nemendur og starfsmenn safnast saman á vesturvelli þar sem nafnakall fer fram.

Allir bíða þar til tilkynnt hefur verið að hætta sé liðin hjá.

Ef ástæða er til eftir að talning hefur farið fram fylgja kennarar nemendum í íþróttahúsið í Digranesi og bíða þar.



Mynd. Söfnunarsvæði nemenda

samkvæmt rýmingaráætlun í Digranesi

Viðbrögð við vá

Ef upp kemur vá er öryggisteymi skólans tafarlaust kallað saman skólastjóra til ráðgjafar og aðstoðar.

Veikindafaraldur

Á vef embættis landlæknis er að finna áætlun sem unnið er eftir ef upp kemur veikindafaraldur. <https://www.landlaeknir.is/smit-og-sottvarnir/vidbunadur-gegn-va/>

Viðbragðsáætlun vegna óveðurs

Álfhólsskóli vinnur eftir áætlun SHS og sveitarfélaganna. Stuðst er við viðbúnaðarstig 1 (foreldrar fylgi börnum í skóla) og 2 (skólahald fellur niður). Áriðandi er að foreldrar fylgist með tilkynningum og fari að tilmælum. SHS kappkostar að koma tilkynningum tímanlega á framfæri við fréttastofur útvarpsstöðva (RÚV og Bylgjuna) og helstu fréttamiðla á vefnum (mbl.is og visir.is) og er miðað við að tilkynning berist þeim eigi síðar er 7:30 að morgni sé tekin ákvörðun um viðbúnaðarstig við upphaf skóladags.

Símkerfi skóla eru að öllu jöfnu ekki undir það búin að anna miklu álagi og er foreldrum því bent á að fylgjast með tilkynningum og afla upplýsinga í fjölmiðlum, á heimasíðum skóla og á www.shs.is. Foreldrar skulu ævinlega leita eftir staðfestum tilkynningum yfirvalda um viðbúnaðarstig en forðast að láta stjórnast af mati nemenda á aðstæðum.

Viðbragðsáætlun vegna jarðskjálfta

Verði jarðskjálfti á skólatíma er unnið samkvæmt áætlun sem sótt er á vef almannavarna ríkisins. Kennurum er ætlað að fara yfir viðbrögð við jarðskjálfta með nemendum sínum á hverju hausti. http://www.almannavarnir.is/upload/files/Vidbrogd_vid_jardskjalfta_1%20%282%29_taka_tvo.pdf

Viðbragðsáætlun vegna eldgoss

Eldgos geta hafist fyrirvaralaust, en gera þó oftast boð á undan sér, t.d. með jarðskjálftum og óróa sem greinast á mælum. Af eldgosum getur stafað hætta af hraunrennsli og öskufalli. Öskufall úr einu gosi getur borist um allt land eftir veðri. Álfhólsskóli vinnur eftir áætlun sem finna má á vef almannavarna http://almannavarnir.is/displayer.asp?cat_id=171

Mötuneyti

Hafragrautur er í boði skólans á hverjum morgni frá klukkan 7:45 – 8:10 og svo í frímínútum klukkan 9:30 – 9:50 fyrir nemendur í 8. – 10. bekk.

Nemendum býðst að vera í mataráskrift í skólanum. Öll skráning í mat fer fram rafrænt í gegnum íbúagátt Kópavogsbæjar. Þar þurfa foreldrar að skrá börn sín í áskrift og allar breytingar á áskrift þarf að gera fyrir 20. hvers mánaðar til að breytingin taki gildi um næstu mánaðarmót þar á eftir. Maturinn, sem boðið er upp á, er ýmist eldaður á staðnum eða aðkeyptur og hitaður. Salatbar og grænmeti og ávextir eru í boði alla daga. Nemendur í 8. – 10. bekk geta keypt hressingu í morgunfrímínútum.

Nemendur, sem koma með nesti að heiman, geta nýtt sér örbylgjuofna og samlokugrill í matsal.

Skólaakstur

Nemendur sem sækja nám í alþjóðanámsver og einhverfudeild skólans eru sóttir og keyrðir heim ef þeir eiga lengra að en göngufæri í skóla. Þeir nemendur úr alþjóðanámsveri sem eru komnir á mið- eða elsta stig fá strætómiða til að komast í og úr skóla. Skólaakstur alþjóðanámsvers er í höndum Teits Jónassonar en akstur fyrir einhverfudeild er í umsjón séraðila.

Dægradvöl

Dægradvölin Álfhóll er í boði fyrir börn í 1. -4. bekk. Álfhóll opnar þegar skóla lýkur kl. 13:20 og er opin til kl. 17:00. Fyrir börn í 4. bekk er einnig boðið upp á klúbbastarf þar sem boðið er upp á ýmis skemmtileg viðfangsefni. Klúbbastarfið heyrir undir Álfhól og kjósi foreldrar að nýta lengri vistunartíma fyrir börn í 4. bekk er það velkomið.

Sími Álfhóls er 441-3800. Símatími forstöðumanns er alla daga milli kl. 09:00 og 10:00. Einnig má senda tölvupóst á netfangið steinthorandri@kopavogur.is. Í neyðartilfellum má hafa samband í síma 863-6819.

Markmið dægradvalar eru;

- að bjóða nemendum upp á faglegt og skemmtilegt starf í frítíma þeirra.
- að börnin stjórni frítíma sínum sjálf í frjálsum leik innan ákveðins ramma.
- að styrkja börnin félagslega.
- að stuðla að óformlegri menntun um þætti er varða lífið og tilveruna.

Starfsfólk

Starfsfólk Álfhóls eru;

Steinþór Andri Steinþórsson, forstöðumaður, Aron Rafn Gissurarson, Axel Guðmundur Arason, Dagbjört Bríet Lárusdóttir, Ewa Wierzbicka, Guðrún Hlín Tómasdóttir, Harpa Karen Hjaltadóttir, Sigurlína S. Alexandersdóttir, Loftur Xu, Ragnhildur Björk Ingvarsdóttir, Jasna Bokan, Sara Dögg Arnardóttir, Sverrir Birkisson, Jórunn Lára Ólafsdóttir, Þórdís Eva Einarsdóttir.

Að auki koma nokkrir kennarar að starfinu líkt og undanfarin ár en það eru meðal annars:

Árni Jónsson, Ingibjörg Ólafía Ólafsdóttir, Hildigunnur Jónsdóttir, Hreiðar Oddsson, Freydís Þóra Aradóttir en þau starfa í klúbbastarfi 4. Bekkjar. Svanfríður Hlín Gunnarsdóttir og Silja Garðarsdóttir eru með kór fyrir 1.-4. bekk og Lenka Ptacnikova sér um skák fyrir 1-4. bekk.

Aðstaða

Dægradvölin Álfhóll hefur aðstöðu á fjórum stöðum;

1. bekkur hefur aðstöðu á Álfasteini, sem er rými í íþróttahúsi HK (gengið inn á norðurhlið).
 2. bekkur hefur aðstöðu í Skessuhorni sem er rými við hliðina á kennslustofum 3. bekkjar.
 3. og 4. bekkur hefur aðstöðu í Tröllasteini sem er rými við hliðina á kennslustofum 4. bekkjar.
- Börn í sérdeild einhverfra hafa aðstöðu í Dægradvölinni okkar sem er uppi á annarri hæð.

Að auki hefur Álfhóll aðgang að öðru rými skólans fyrir starfsemi sína.

Starfsemi

Í Álfhól er lögð áhersla á óformlegt nám (reynslunám og útinám), hópastarf, barnalýðræði og fjölgreindir. Við störfum eftir kenningum John Dewey um reynslunám og lýðræði og Howard Gardner um fjölgreindir.

Hver árgangur er með sína vikulegu dagskrá sem þó er reglulega brotin upp með skemmtilegum viðburðum eins og til dæmis diskó, vettvangsferðum o.fl. Við leggjum ríka áherslu á val og eru valmöflur bæði fyrir inniveru og útiveru. Þar eru ákveðin viðfangsefni sett upp í upphafi hvers dags og eru þau mismunandi eftir dögum. Í vetur verður svo einn hóp dagur í viku fyrir hvern árgang þar sem börnin velja sér þann hóp sem vekur mestan áhuga þeirra. Í þessum hópum verður unnið á aðeins formlegri máta og ákveðin viðfangsefni standa til boða. Á öðrum dögum þegar venjulegt val er, verða viðfangsefni á óformlegum nótum og börnin geta valið og flakkað á milli viðfangsefna að vild.

Síðsdegiskaffi

Síðsdegiskaffi í Álfhól fer fram á bilinu 13:20 til 14:00. Nemendur sem eru í Álfhól á þeim tíma greiða 135 krónur á dag fyrir hressingu. Lagt er mikið upp úr því að hressingin sé holl og góð en einu sinni í mánuði, eða síðasta föstudag hvers mánaðar gerum við vel við okkur og bjóðum upp á sætindi og höldum afmæliscaffi fyrir þau börn sem áttu afmæli þann mánuðinn. Þá eru afmælisbörnin lesin upp og í lokin er afmælissöngurinn sunginn.

Heimferðir

Við skráningu barns í Álfhól er merkt inn hvort barnið megi sjálft ganga heim eða hvort það verði sótt. Nauðsynlegt er að virða það sem þið hafið sett fram, ef það þarf að skrá breytingu þarf að senda inn breytingabeidni á íbúagátt Kópavogsbæjar. Ef til þess kemur að breyta þurfi fyrirkomulagi dag og dag er mikilvægt eða koma skilaboðum til forstöðumanns með símtali á símatíma eða senda tölvupóst, fyrir kl. 12:00. Sé póstur sendur eftir kl. 12:00 er ekki víst að boðin komist til skila. Einnig viljum við biðja foreldra að virða skráðan vistunartíma og bendum einnig á að Álfhóll lokar kl. 17.00. Þegar börnin eru sótt er afar mikilvægt að finna næsta starfsmann og láta vita svo hægt sé að merkja börnin út.

Skipulagsdagar

Álfhóll er opin alla daga sem grunnskólar eru starfandi. Á skipulags og samráðsdögum eru langir dagar þ.e opið allan daginn frá kl. 08:00 til 17:00. Þó er Álfhóll með tvo starfsdaga, einn fyrir áramót og einn eftir. Skólaárið 2017- 2018 eru skipulagsdagar Álfhóls 6. október og 16. febrúar. Álfhóll er lokaður í vetrarfríum skólanna.

Aukin þjónusta

Sumardvöl er í boði fyrir verðandi nemendur 1.bekkjar tvær vikur í ágúst við upphaf skólaárs. Sérstök skráning er í gegnum íbúagátt Kópavogs fyrir þennan tíma og vísast til gjaldskrár hverju sinni. Jafnframt eru í boði aukadagar um jól, páska og lok skólaárs fyrir nemendur í dægradvöl. Sérstök skráning verður fyrir þessa daga í gegnum íbúagátt Kópavogs og um kostnað vísast til gjaldskrár hverju sinni.

Samstarf við skólastofnanir

Móttaka æfinganema frá HÍ

Samkvæmt samningi við Menntavísindasvið Háskóla Íslands er Álfhólsskóli viðtökuskóli kennaranema í æfingakennslu. Í því felst að skólinn tekur á móti kennaranemum á hverjum vetri til þjálfunar og leiðsagnar. Skólastjóri hefur umsjón með kennaranemum, tilnefnir umsjónarkennara og skipuleggur æfingakennsluna.

Framhaldsskólar

Í samstarfi við MK býður Álfhólsskóli upp á nám í ensku og stærðfræði sem hluta af valgreinum skólans í 9. og 10. bekk. Kennarar við Álfhólsskóla kenna yfirleitt greinar námsgreinar á fyrsta þrepi í samvinnu við MK en nemendur sækja nám á öðru þrepi í MK nema um annað sé sérstaklega samið milli skólanna. MK sér um prófagerð og mat. Nemendur fá þessa áfanga metna upp í framhaldsskóla með áfangakerfi ef þeir ná viðunandi árangri. Jafnframt býður MK nemendum skólans upp á grunnáfanga í verklegu námi.

Samstarfsáætlun Álfhólsskóla og Menntaskólans í Kópavogi.

Efnisatriði	Ábyrgur	Hvenær
<p>Samskipti stjórnenda</p> <ul style="list-style-type: none"> <input type="checkbox"/> Mánaðarlegir fundir með öllum skólastjórum grunnskóla í Kópavogi <input type="checkbox"/> Nemendur í grunnskólum Kópavogs sækja einstaka áfanga í MK (stærðfræði og tungumál) <input type="checkbox"/> Á haustönn sækja nemendur grunnskólanna VER192 sem er kynningarafangi fyrir verklegt nám í matvælagreinum í MK. <input type="checkbox"/> Einstaka grunnskóli hefur kennt framhaldsskólaáfanga í ensku og stærðfræði og þá hafa nemendur tekið lokapróf í MK. Tengiliðir við grunnskóla hafa þá verið kennarar í MK. <input type="checkbox"/> Sérstakir grunnskólahópar hafa verið í ensku og stærðfræði á vorönn í MK og sækja þá nemendur tíma í MK. 	Aðstoðar- skólameistari	<p>Í hverjum mánuði</p> <p>Haust og vor</p> <p>Haust</p> <p>Haust og vor</p> <p>Vorönn</p>
<p>Kynningar fyrir nemendum</p> <ul style="list-style-type: none"> <input type="checkbox"/> Óskar eftir bekkjarlistum 10.bekkinga í byrjun hausts /september vegna fyrirhugaðra morgunverðarhlaðborða sem þeir eru boðnir á. <input type="checkbox"/> Boðsbréf send út á skóla, óskað eftir þátttöku námsráðgjafa og deildarstjórum unglíngastígs. <input type="checkbox"/> Kynnig / morgunverðahlaðborð <input type="checkbox"/> Áminning send út u.þ.b. 2 vikum fyrir val á skóla 	Kynningarstjóri	<p>September</p> <p>Janúar</p> <p>Jan/feb</p> <p>Apríl/mái</p>
<p>Námsráðgjöf</p> <ul style="list-style-type: none"> <input type="checkbox"/> Námsráðgjöfum grunnskólanna boðið á fund í MK eftir þörfum. <input type="checkbox"/> Ráðgjafar grunnskólanna bera undir MK brautaval og inntöku í skólann í innritunarferli. 	Námsráðgjafar	<p>Eftir þörfum</p> <p>Innritun á vorin</p>
<p>Kynning fyrir námsráðgjöfum</p> <ul style="list-style-type: none"> <input type="checkbox"/> Áfangastjórar MK kynna námsframboð í MK fyrir námsráðgjöfum grunnskóla Kópavogs 	Áfangastjórar	<p>Haust</p>
<p>Samskipti kennara</p> <ul style="list-style-type: none"> <input type="checkbox"/> Fagstjórar í MK boða til fundar einu sinni á ári með deildarstjórum unglíngastígs grunnskóla Kópavogs ásamt fagkennurum 10. bekkjar til yfirferðar á námsefni í viðkomandi grein. <input type="checkbox"/> Þegar grunnskólar í Kópavogi kenna áfanga þar sem tekin eru próf í MK skal viðkomandi fagstjóri í MK útvega kennsluáætlun og bjóða til fundar með viðkomandi kennurum grunnskóla tvisvar á önn. Grunnskólakennarar útbúa sjálfir verkefni og kannanir. 	Fagstjórar/ kennarar	<p>Haust og vor</p>

Leikskólar

Í starfsáætlun koma fram fastir þættir sem eru í samstarfi Álfhólsskóla og leikskólanna í hverfinu, Álfaheiði, Efstahjalla, Fögrubrekku og Kópahvols. Einnig bjóða leik- og grunnskólinn upp á óvænta atburði sem ekki eru tímasettir. Við stefnum að því að auka og bæta samstarfið okkar og skil milli leik- og grunnskóla.

Til viðbótar geta nemendur í 8., 9. og 10. bekkjar Álfhólsskóla valið leikskólavali í frjálsu vali. Á hverju ári er hópur nemenda sem tekur slíkt val. Nemendur í leikskólavali fá fræðslu innan skólans en eru jafnframt nokkrar klukkustundir á viku í vinnu á leikskólum undir handleiðslu leikskólakennara.

Samstarfsáætlun Álfhólsskóla og leikskólanna 2017-2018.

Mánuður	Dagsetning	Verkefni
September	25. september	Fundur stjórnenda skólanna – skipulag vetrar í Digranesi kl. 10
	30. október	Heimsókn í leikskólana 1. bekkur heimsækir leikskólana kl ca 9.00
Nóvember	8. nóvember	Vinadagur – (augl. Sérstaklega)
	13.nóv	Kynning og umræður deildarstjórar og umsjónakennarar í 1 bekk í Digranesi kl. 14.00
	16. nóvember	Dagur íslenskrar tungu - Nemendur 7. bekkja fara í heimsókn í leikskólana og lesa fyrir börnin
Desember	8. desember	Kakó og piparkökur – Leikskólinn kemur í kakó og piparkökur
	19. desember	Jólastund
Febrúar	12. febrúar	Fundur stjórnenda - skóladagatal Hittumst í Leiksk. ? kl. 10
Mars	9. – 12. apríl	Skólaheimsókn
Maí	15. maí	Fundur stjórnenda – starfsáætlun Hittumst í ? 10.00
	17. maí	Vorskóli
Júní	1 eða 7 júní	Vorhátíð



Skóladagatal



Skóladagatal 2017 - 2018

Nafn skóla: Álfhólsskóli

AGÚST	SEPTEMBER	OKTÓBER	NOVEMBER	DESEMBER	JANÚAR	FEBRÚAR	MARS	APRÍL	MAÍ	JÚNÍ
1 Þ	1 F	1 S	1 M	1 F Fulveldisdagurinn	1 M Nýársdagur	1 F	1 F	1 S Páskadagur	1 Þ Verkalýðsdagurinn	1 F Vorhátíð
2 M	2 L	2 M	2 F	2 L	2 Þ	2 F Dagur stærðfræðinnar	2 F	2 M Annar í páskum	2 M	2 L
3 F	3 S	3 Þ	3 F	3 S	3 M	3 L	3 L	3 Þ	3 F	3 S Sjömannadagurinn
4 F	4 M	4 M	4 L	4 M	4 F	4 S	4 S	4 M	4 F	4 M Vorþema Útskriftarferð 10. bekk
5 L	5 Þ	5 F	5 S	5 Þ	5 F	5 M	5 M	5 F	5 L	5 Þ Vorþema Útskriftarferð 10. bekk
6 S	6 M	6 F Skipulagsdagur	6 M	6 M	6 L Þrettándinn	6 Þ Dagur leikskólans	6 Þ	6 F	6 S	6 M Vorþema Útskrift 10. bekkjar
7 M	7 F Fíddagur verslunarmanna	7 L	7 Þ	7 F	7 S	7 M	7 M Samræmd próf í 9. bekk íslenska	7 L	7 M	7 F Skólasílit 1. 9. bekk
8 Þ	8 F Dagur læsis	8 S	8 M Baráttudagur gegn einelti	8 F	8 M	8 F	8 F Samræmd próf í 9. bekk stærðfræði	8 S	8 Þ	8 F Skipulagsdagur
9 M	9 L	9 M	9 F	9 L	9 Þ	9 F	9 F Samræmd próf í 9. bekk enska.	9 M	9 M	9 L
10 F	10 S	10 Þ	10 F	10 S	10 M	10 L	10 L	10 Þ	10 F Uppstigningardagur	10 S
11 F	11 M	11 M	11 L	11 M	11 F	11 S	11 S	11 M	11 F Skipulagsdagur	11 M Skipulagsdagur
12 L	12 Þ	12 F	12 S	12 Þ	12 F	12 M	12 M	12 F	12 L	12 Þ
13 S	13 M	13 F	13 M	13 M	13 L	13 Þ Sprengidagur	13 Þ Skipulagsdagur	13 F	13 S	13 M
14 M	14 F Skipulagsdagur	14 L	14 Þ	14 F	14 S	14 M	14 M Öskudagur	14 L	14 M	14 F
15 Þ	15 F Skipulagsdagur	15 S	15 M	15 F	15 M	15 F	15 F Samráðsdagur	15 S	15 Þ	15 F
16 M	16 L Skipulagsdagur	16 M Dagur íslenskrar náttúru	16 M	16 F Dagur íslenskrar tungu	16 Þ	16 F	16 F Skipulagsdagur	16 M	16 M	16 L
17 F	17 S Skipulagsdagur	17 Þ	17 F	17 S	17 M Skipulagsdagur	17 L	17 L	17 Þ	17 F Námsmetsdagur á unglingsstigi	17 S Lýðveldisdagurinn
18 F	18 S Skipulagsdagur	18 M	18 L	18 M	18 F	18 S Konudagur	18 S	18 M	18 F Námsmetsdagur á unglingsstigi	18 M
19 L	19 Þ	19 F Samráðsdagur	19 S	19 S	19 F Jólaskemmtun 8.-10. b	19 M Bóndadagur	19 M	19 F Sumardagurinn fyrsti	19 L	19 Þ
20 S	20 M	20 F	20 M	20 M	20 L Jólaskemmtun 1.-7. b	20 L	20 Þ	20 F	20 S Hvítasunnudagur	20 M
21 M	21 F Skipulagsdagur	21 L Samræmd próf í 7. bekk ÍSLENSKA	21 Þ	21 F	21 S	21 M	21 M	21 L	21 M Annar í hvítasunu	21 F
22 Þ	22 S Skólaþing	22 M Samræmd próf í 7. bekk STAERDFRÆÐI	22 M	22 F	22 M	22 F	22 F	22 S	22 Þ Námsmetsdagur á unglingsstigi	22 F
23 M	23 L	23 M	23 F	23 L Þorláksmessa	23 Þ	23 F	23 F	23 M	23 M	23 L Námsmetsdagur á unglingsstigi
24 F	24 S	24 Þ	24 F	24 F Aðfangadagur jóla	24 M	24 L	24 L	24 Þ	24 F Lokaverkefni í 10. bekk	24 S
25 F	25 M	25 M	25 L	25 M Jóladagur	25 F	25 S	25 S Pálmasunnudagur	25 M	25 F Lokaverkefni í 10. bekk Félögmáli í Þekkingu Vörðing 4. bekkjar	25 M
26 L	26 Þ	26 F Evrópski tungumáladagurinn	26 F	26 S	26 Þ Annar í jöllum	26 F	26 M	26 F	26 L	26 Þ
27 S	27 M	27 M	27 L	27 M	27 M	27 L	27 Þ	27 F	27 S	27 M
28 M	28 F	28 L Samræmd próf í 4. bekk ÍSLENSKA	28 Þ	28 F	28 S	28 M	28 M	28 L	28 M	28 F Lokaverkefni í 10. bekk
29 Þ	29 F	29 M Samræmd próf í 4. bekk STAERDFRÆÐI	29 S	29 M	29 F	29 M	29 F Skirdagur	29 S	29 Þ	29 F Lokaverkefni í 10. bekk Landnámsdagur
30 M	30 L	30 M	30 F	30 L	30 Þ	30 F	30 F Fóstudagurinn langi	30 M	30 M	30 L Kynning lokav. í 10. bekk
31 F	31 Þ	31 F	31 M	31 S	31 M	31 L	31 L	31 M	31 F	31 F Kynning lokav. í 10. bekk

Samkvæmt kjarasamningi sveitarfélaga við Kennarasambands Íslands skulu skóladagar nemenda vera 180 á tímabilinu 20. ágúst til 10. júní. Sérstakir starfsdagur kennara á starfstíma nemenda eru fimm og skulu ákveðnir af skólastjóra í samráði við kennara og með hlöðsón af kjarasamningum. Starfsdagur kennara utan starfstíma nemenda eru 8.

